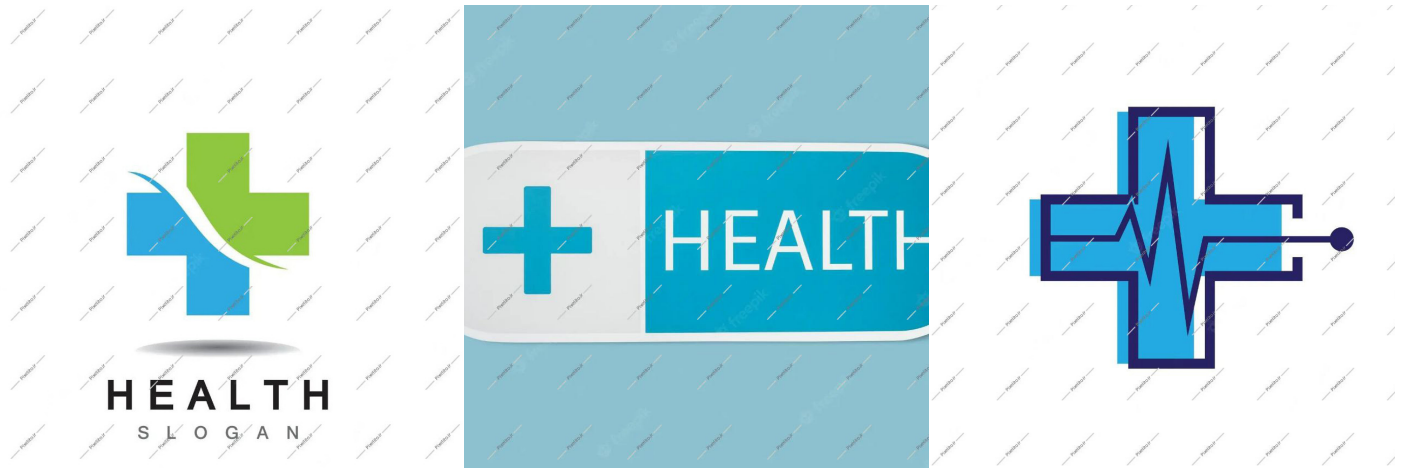




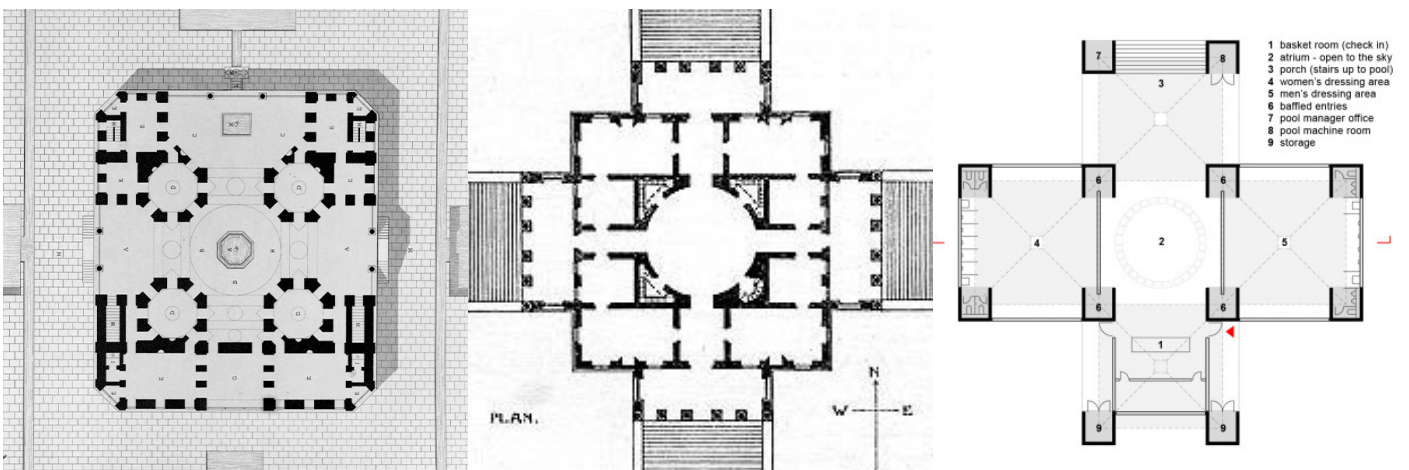
طراحی سردرب پارک علم و فناوری
سلامت دانشگاه علوم پزشکی تهران

نماد، سیمبل، کانسپت

در طراحی سردرب پارک علم فناوری سلامت دانشگاه علوم پزشکی تهران تلاش شد تا جنبه های متفاوت معنایی این مکان را در یک فرم یکه ترجمه کنیم. علوم پزشکی در دنیای گرافیک معمولا با یک نماد بعلاوه به نشانه سلامتی نشان داده می شود که ما تلاش کردیم فرم کلی بعلاوه در فرم معماری آن بازتاب داشته باشد.



هر چند که **بعلاوه** در دنیای معنا و گرافیک به اندازه کافی ارتباط روشنی با موضوع سلامت دارد اما در دنیای معماری هم با تاریخی غنی ظاهر می شود. اگر یک ساختمان از یک پلان مربع شکل تشکیل شده باشد و آنرا به ۹ قسمت تقسیم کنیم می تواند نمونه های بسیاری را در معماری ایران و جهان حول فرم بعلاوه مانند پیدا کنیم. مثلا در معماری ایران بسیاری از گوشک ها مثل کاخ هشت بهشت اصفهان از معماری چهارصفه بهره می جویند که فضاهای باز به شکل یک مربع در وسط ساختمون قرار می گیرند. معمار ایتالیایی پالادیو در قرن ۱۶م میلادی ویلاهایی با استفاده از مربع ۹ خانه ای طراحی می کند که در نهایت به آثار فاخری هم در آموزش معماری (خانه های الماس جان هیداک در دانشگاه کرنل آمریکا) و هم خود ساختمان ها (حمام ترنتون از لویی کان) ختم می شود. گویی این بعلاوه قدرتی دارد که می تواند شروع خوبی برای معماری های ارزنده باشد.

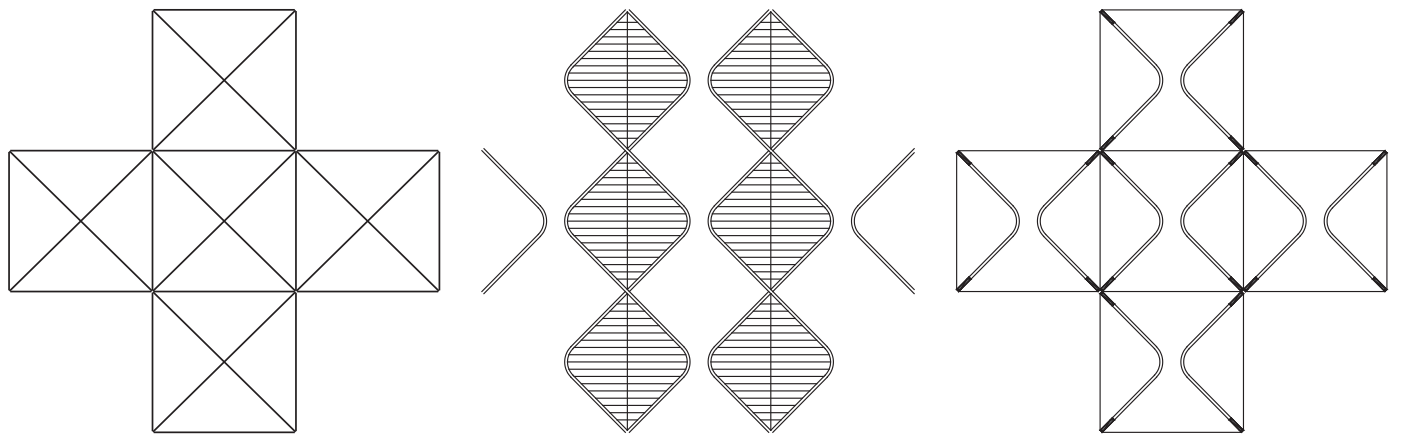
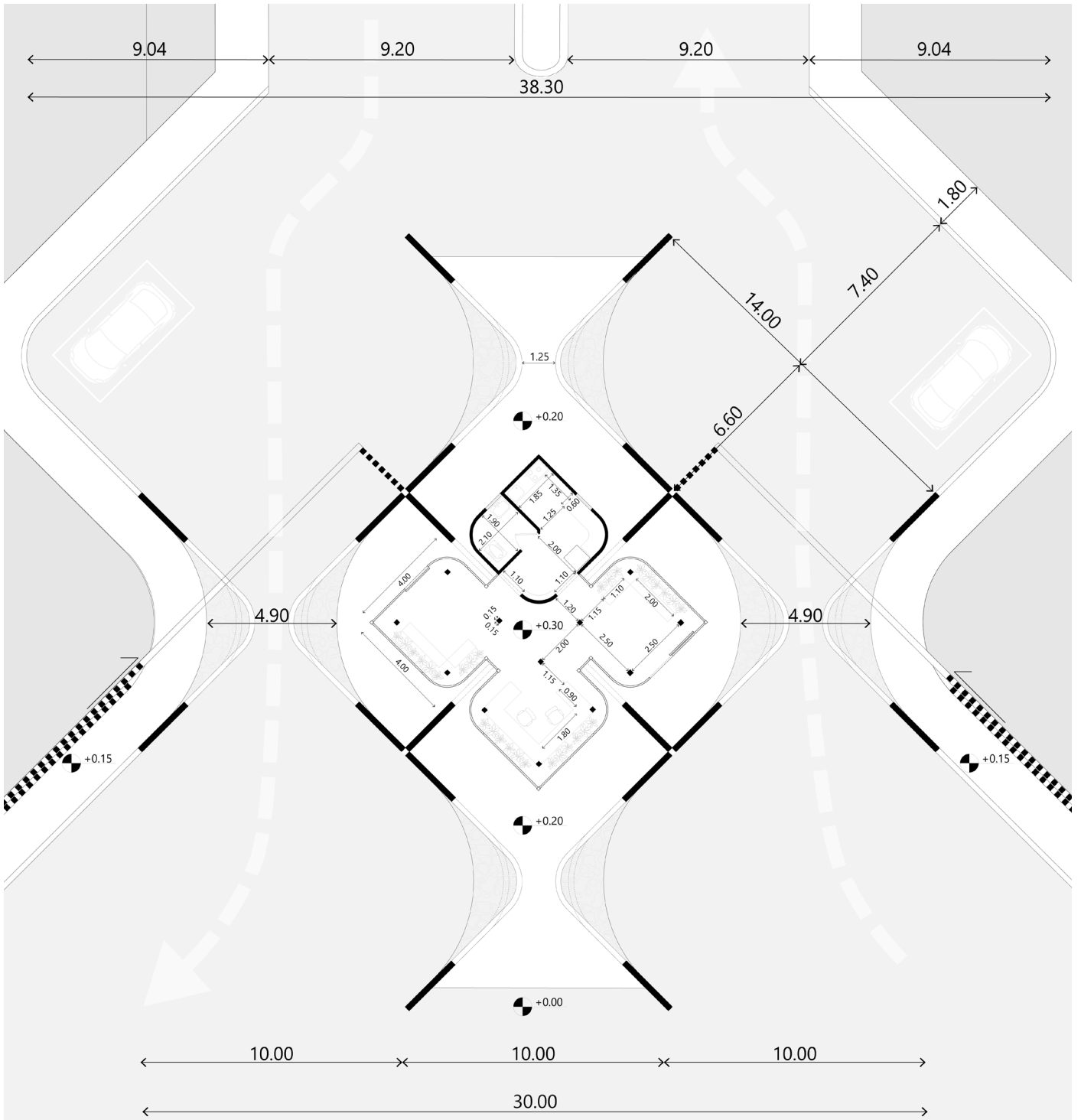


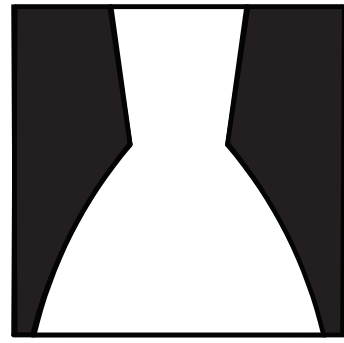
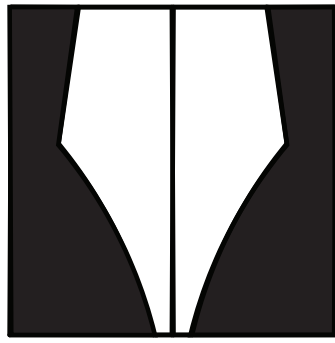
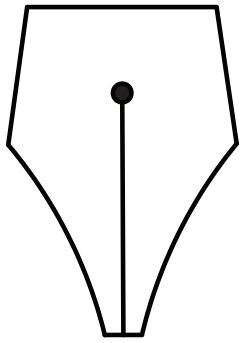
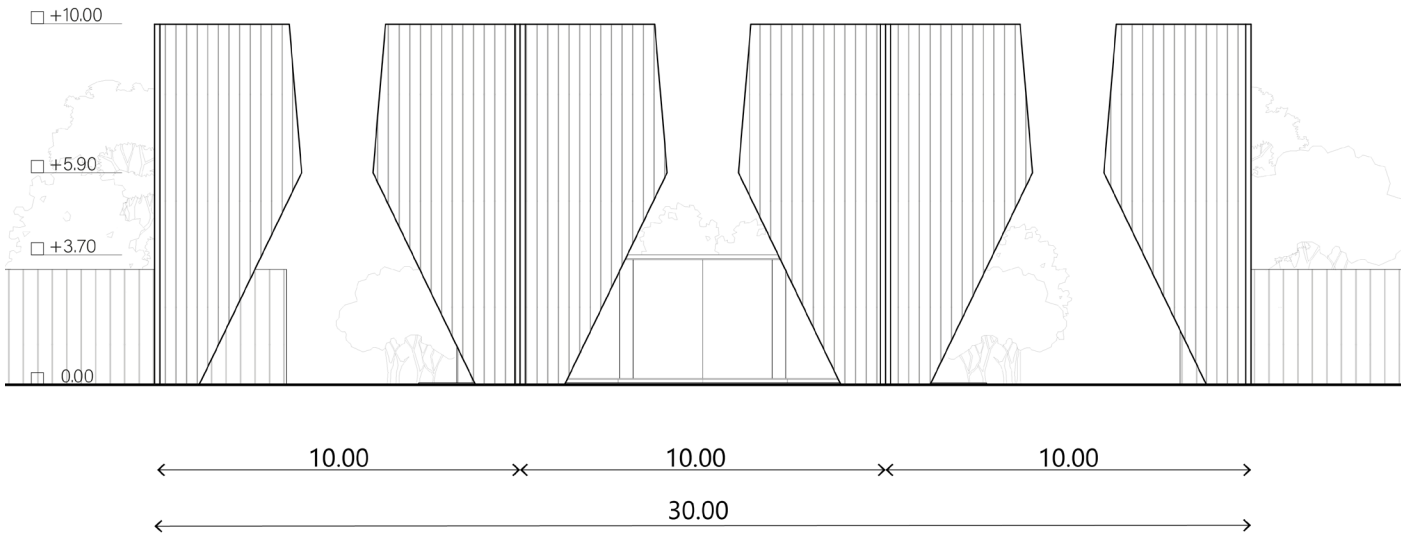
از سمت راست: حمام ترنتون لویی کان / ویلا روتندا پالادیو / کاخ هشت بهشت اصفهان



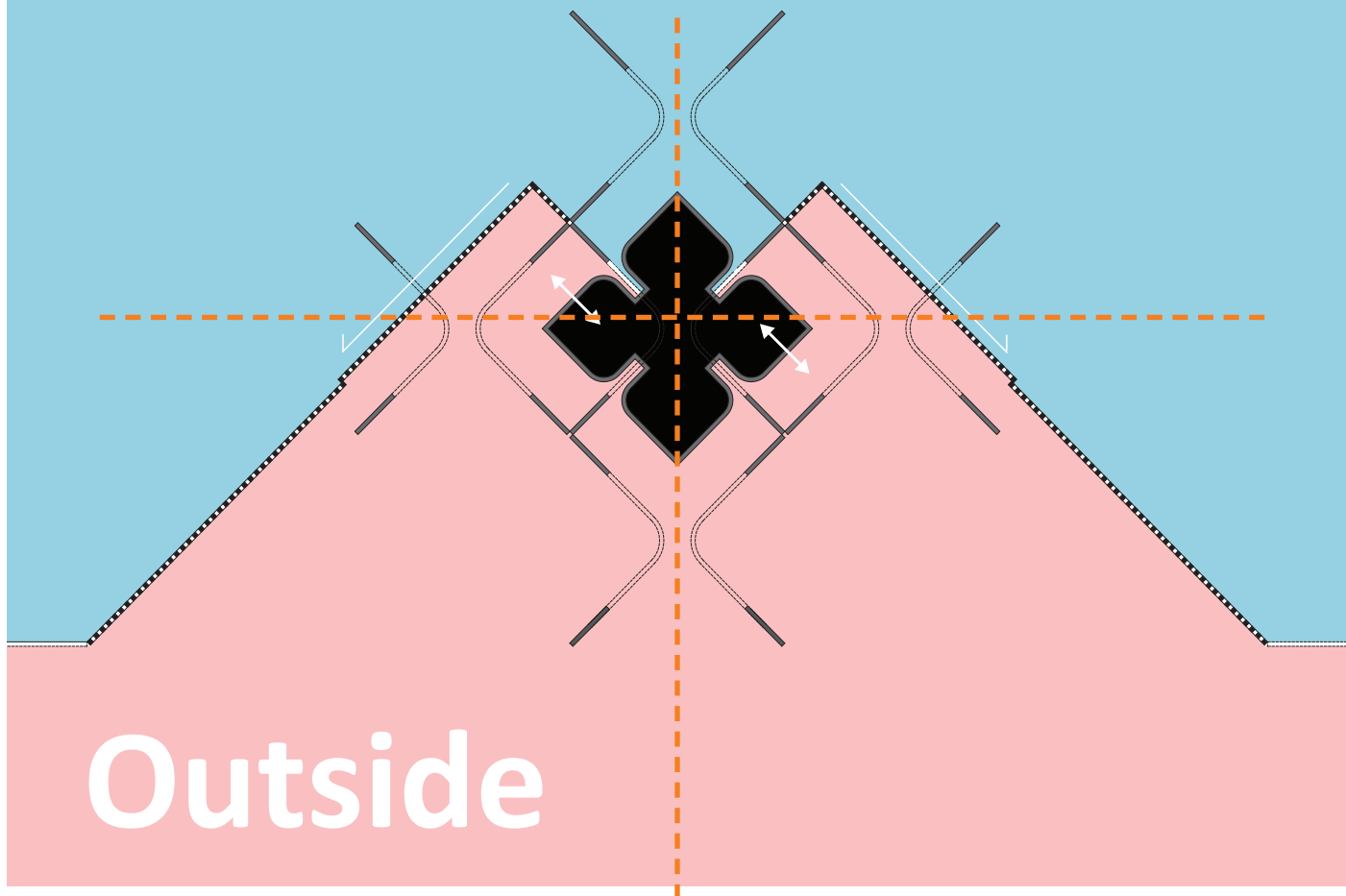
فناوری سلامت در طراحی این سردب به فرم کلی DNA ترجمه شده است که به صورت یک بعلاوه در پلان معماری آن خود نمایی می کند. حرکت مارپیچ گونه سردرب همچنین می تواند تداعی کننده مار علوم پزشکی باشد. هر چند که در پلان و دید پرنده نماد های DNA و سلامت به راحتی قابل تشخیص است، در دید انسانی سردرب نمادی از «قلم» و «دانش» است که از لغت «دانشگاه» به فرم معماری تبدیل شده.







inside



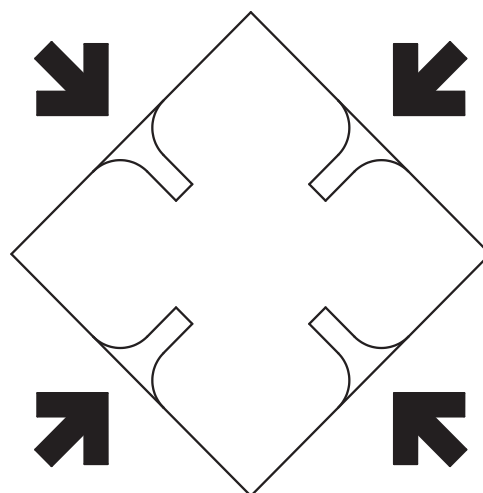
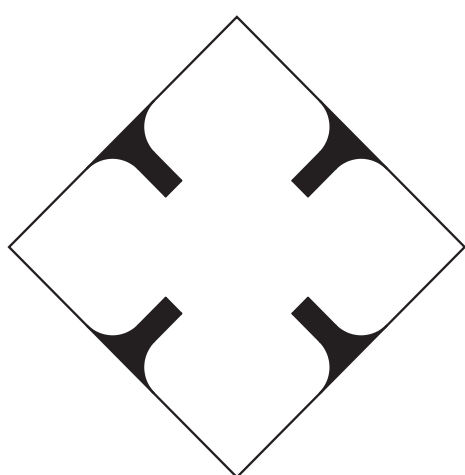
Outside

فرم مربع و بعلاوه مانند سردرب کمک می کند تا این مانیومنت از جهات گوناگون دو نمای مختلف را به شهر عرضه کند.

محور عمودی سردرب را با ارزش مجموعه توسط رانندگان ماشین که با سرعت در حال عبور از خیابان هستند به راحتی قابل

تشخیص باشد. همچنین توجه به محور افقی کمک می کند تا مراجعین پیاده بتوانند از روبرو با نمای کاملی از سردر

مواجه شوند.



نگهبانی

اتاق

هندسه

گیری

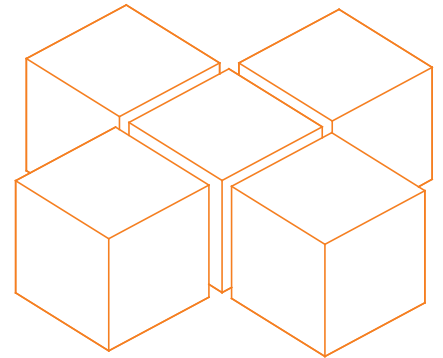
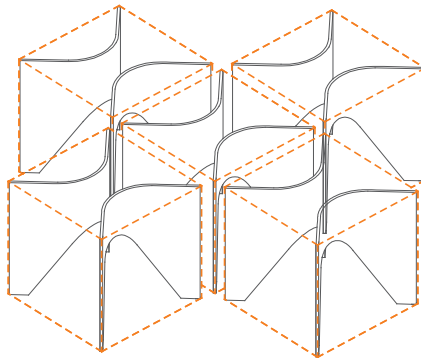
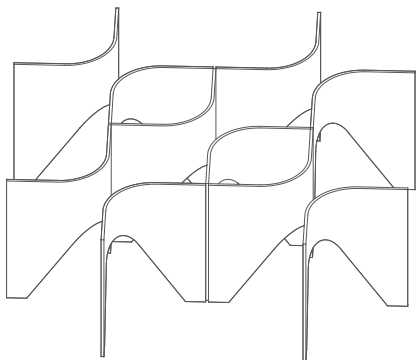
شکل

نحوه

در هر طرح معماری، «قابل ساخت» بودن، «چگونگی ساخت» و «کنترل هزینه ها» مسائل مهمی ست که باید به آنها توجه شود. یکی از مسائلی که می تواند فرایند ساخت را با صرفه تر کند «مدولاریتی» ست که هم فهم پروژه را برای مخاطب آن ساده و هم فرایند ساخت آن را امکان پذیر می کند.

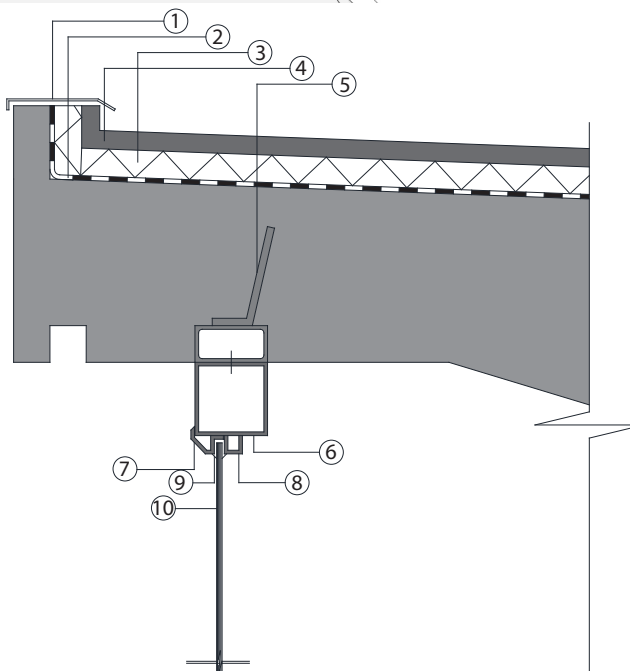
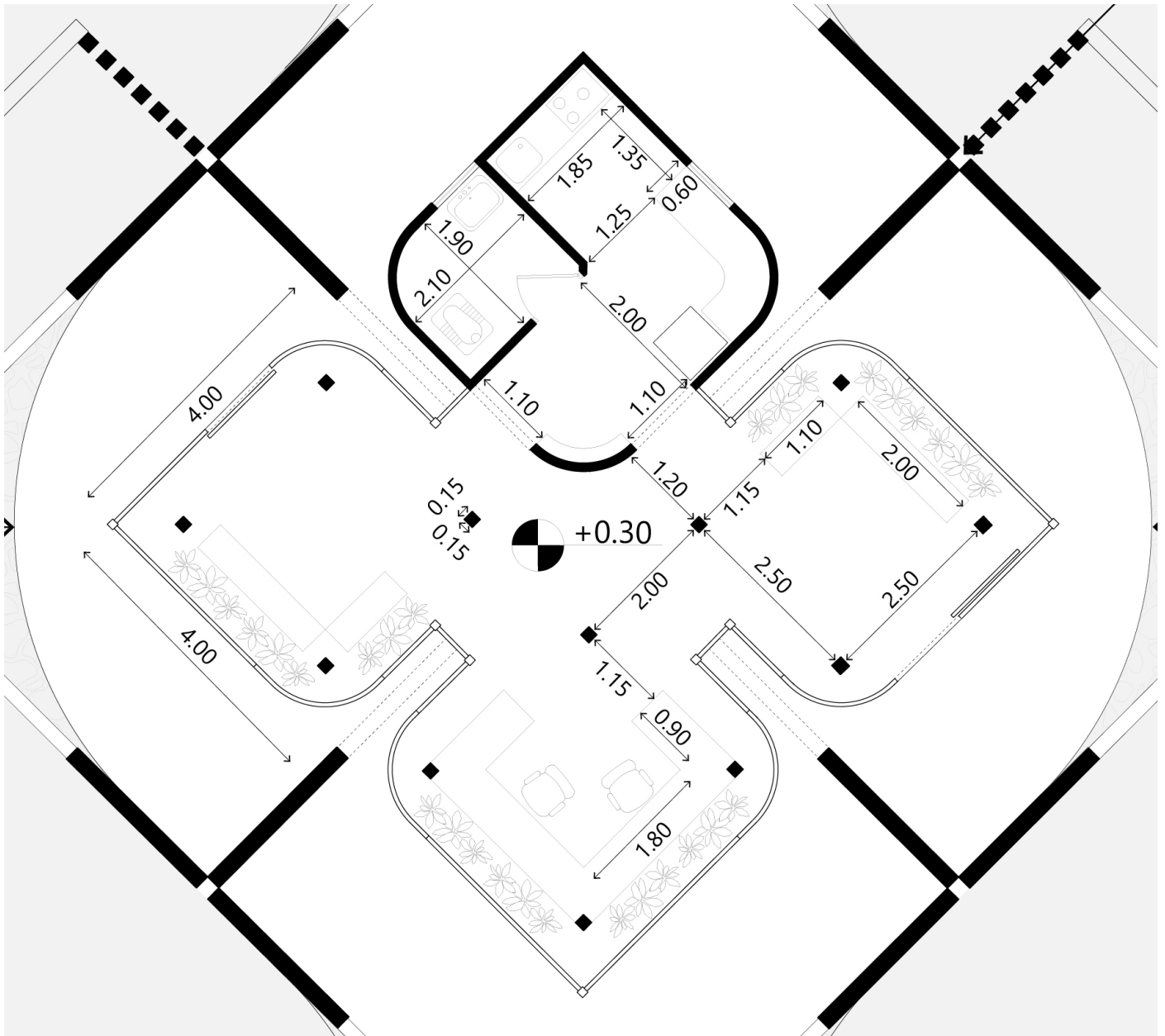


در طراحی این سردرب از ۱۰ حجم بتنی صفحه مانند استفاده شده که در پنج مربع یکسان جای گرفته اند. این صفحات بتنی قادرند که با قالب هایی یکسان، با همدیگر (برای افزایش زمان ساخت) و یا جدا (برای کاهش هزینه های ساخت قالب) ساخته شوند.



- ۱- پنج حجم مربعی که به شکل بعلاوه در کنار هم قرار گرفته اند تا نمادی از مربع ۹ خانه و بعلاوه به عنوان نماد سلامت باشند. ابعاد مربع ها ۱۰ در ۱۰ در ۱۰ می باشد.
- ۲- هر مربع با دو صفحه بتنی خمیده پرمی شود که مردم می توانند از زیر آنها عبور کنند. ارتفاع صفحات بتنی در نهایت خود به ۱۰ متر می رسند.
- ۳- ۱۰ صفحه بتنی در کنار هم یک شکل مانیومنتال را به وجود می آورد که می تواند به عنوان یک آیکون برای شهر شناخته شود. این صفحات از بالا به صورت دی ان ای دیده می شوند.

اتاق نگهبان و جزئیات اجرایی سقف



- ۱- ورق فولادی به ضخامت ۲ میل
- ۲- عایق رطوبتی
- ۳- عایق حرارتی پلیمری سخت با چگالی بالا
- ۴- ملات و پوشش نهایی
- ۵- میلگرد مهار
- ۶- قوطی ۴۰ در ۴۰ میل
- ۷- لاستیک شیشه
- ۸- ناودانی
- ۹- زوار
- ۱۰- شیشه

بتن و تاریخ آن در دانشگاه تهران

در طراحی این سردرب تلاش شده تا علاوه بر توجه به کنترل ورود و خروج مراجعین، آسایش نگهبان ها و شخصیت بخشی به کل مجموعه ، به مانیومنتالیتی و آیکونیک بودن آن هم توجه خاصی شود که تصویر فرمال آن بر ذهن رهگذران پایدار بماند.

هر چند که سردرب ها بتنی نمونه های ارزنده ای (همچون سردرب دانشگاه تهران) در مجموعه های دانشگاهی ایران دارند، اما ما برای تاکید بر فناوری های نوین تلاش کردیم تا با یک فضای نگهبانی ترنسپرننت و مدرن، گفتمانی جدید بر تقابل صلبیت و شفافیت، سنت و مدرنیته ، پزشکی و معماری ایجاد کنیم.

