

## طراحی سر درب پارک علم و فناوری سلامت دانشگاه علوم پزشکی تهران

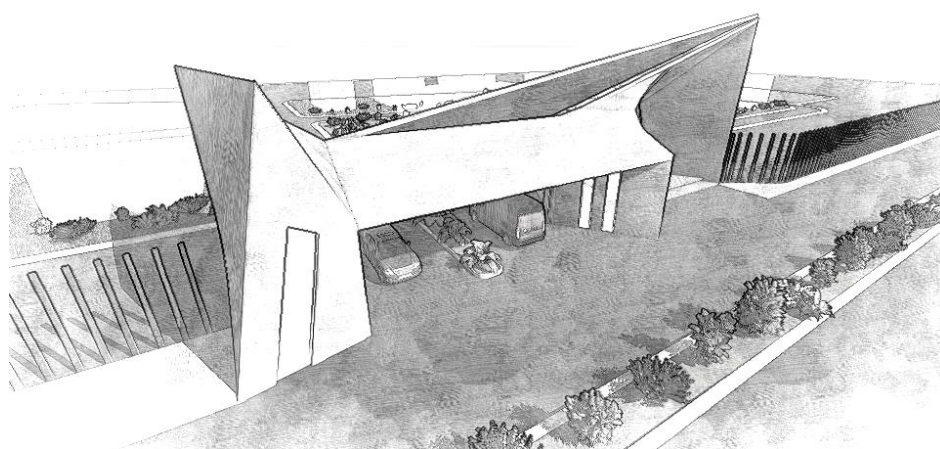
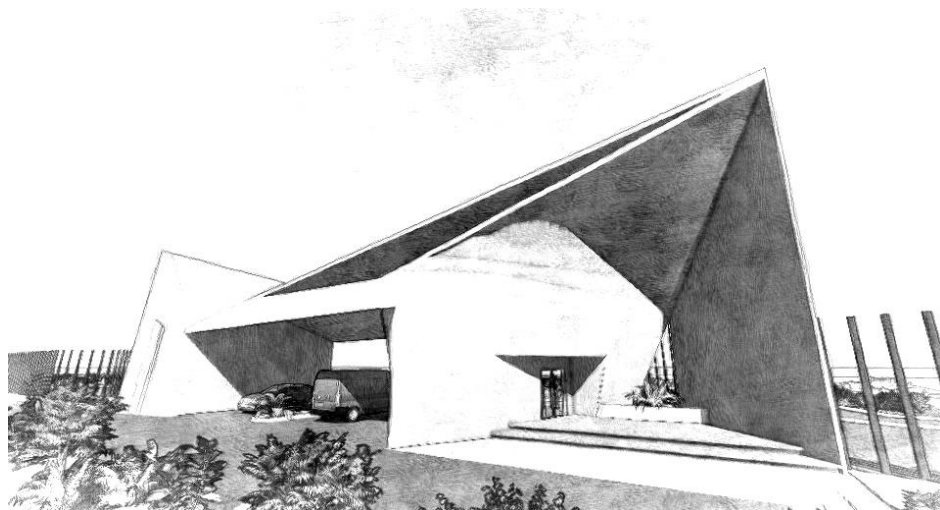
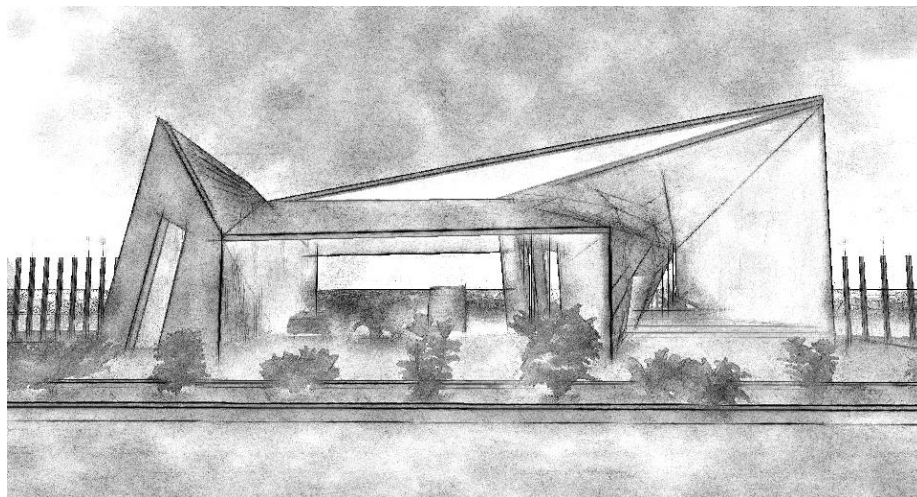
به منظور طراحی سر درب مورد نظر با توجه به شاخص بودن دانشگاه علوم پزشکی سعی بر آن شده است که بنای طراحی شده دارای ویژگی بصری خاص بوده تا بتواند با گذشت زمان پس از احداث آن خود را به یک نماد و جلوه شاخص بابت شناخت پارک علم و فناوری دانشگاه علوم پزشکی مبدل سازد و هر بیننده ای حتی اگر تصویر آن را ببیند یا خود بنا را بداند که این سر درب متعلق به کجا می باشد و می توان آن را به عنوان شاخصه معرفی مجموعه در نظر گرفت. بدین منظور سعی بر عدم تکراری بودن حجم طراحی و خاص و جدید بودن آن در تمامی مراحل طراحی تا حد ممکن شده است.

طرح و ایده اولیه از ورق های یک کتاب که در حال خوردن هستند در کنار فرم تبلور گرفته مواد که به منظور خالص سازی از هر گونه مواد اضافی است الگو گرفته شده است.

تبلور مواد در آزمایشگاه های شیمی بمنظور خالص سازی جامدات مورد استفاده قرار می گیرد. روند کلی به این صورت است که یک جامد ناخالص به طور کامل در مقدار کمی از حلالی داغ و جوشان، حل می شود و به محلول حاصل، فرصت می دهند تا به آرامی سرد شود. بلورهایی که در نهایت بر اثر این امر تشکیل خواهند شد، خلوص بسیار بالایی دارند. این ایده به دلیل موضوع علم و فناوری و خروجی ها نهایی مبنی بر احداث این پارک که منجر به رشد و شکوفایی کشور خواهد بود در نظر گرفته شده است.



با ایجاد خطوط اولیه از دو مورد ذکر شده و با در نظر گرفتن تناسبات حجمی و موارد مورد نیاز ویژگی های خواسته شده سر درب به خطوط اولیه طراحی دست یافته شد.



سازه در نظر گرفته شده برای سر درب طراحی شده از بتن مسلح می باشد و پوشش نهایی آن نیز بتن اکسپوز که متریال مقرون به صرفه، قابلیت قالب گیری و شکل دهی با توجه به خاص بودن فرم طراحی شده، تولید با بهره وری انرژی، توانایی استفاده جهت بازیافت زباله و مصرف مجدد آن در انتخاب شده است.

در سمت راست سردرب قسمت ورودی عابر پیاده در نظر گرفته شده است که تداخل کمی با مسیر سواره داشته باشد و با ایجاد فرو رفتگی در دل حجم سعی بر دعوت کنندگی فرم شده است. هم در قسمت میانی هم در قسمت چپ حجم نگهداری ورود و خروج مسیر سواره طراحی شده که دارای فضاهای داخلی سرویس بهداشتی و آبدارخانه و فضای استراحت نیز می باشد.

در قسمت میانی علاوه بر نگهداری مسیر سواره کنترل ورود عابر پیاده نیز در همان حجم در نظر گرفته شده است.

نورپردازی طراحی شده در اکثر موارد به صورت نورهای دفنی در کف و بدنه حجم جاگذاری شده اند و در قسمت ورودی از نورهای خطی نوین نیز در طراحی استفاده شده است.