

مقدمه:

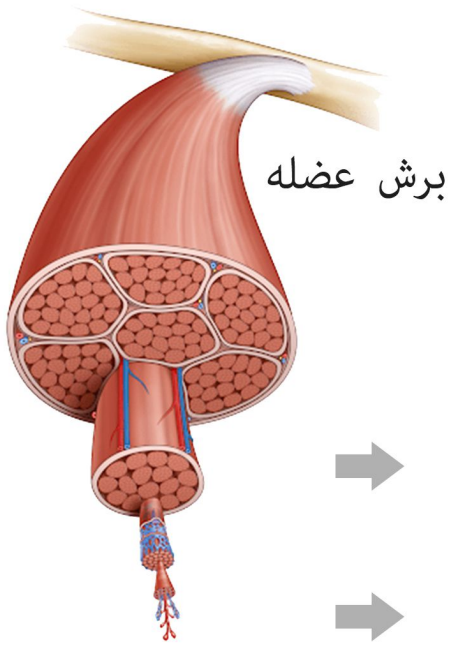
سردرب‌ها، یکی از عناصر اصلی در هر مجموعه هستند که اولین برخورد هر مخاطب با آن‌ها صورت می‌گیرد. از این رو از اهمیت ویژه‌ای برخوردار هستند. در ادامه و در ارتباط با مجامع دانشگاهی و معماری، عموماً سردرب‌ها شاخصه‌ای مهم اند که پس از شنیدن نام آن دانشگاه سردرب آن در یادمان تداعی می‌گردد؛ در نتیجه میتوان گفت این عنصر، سردرب، علاوه بر تعریف کاربری ورودی، شمایی سمبلیک نیز دارند.

کانسپت:

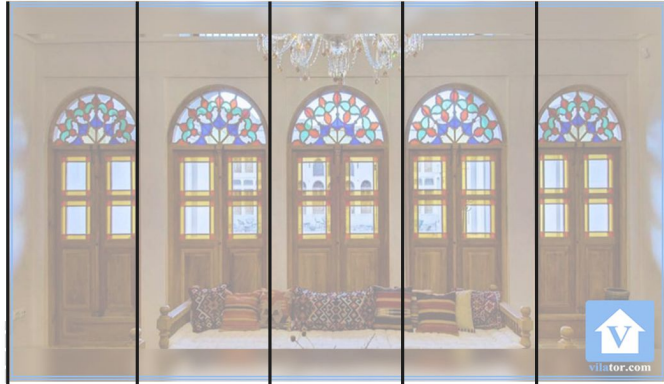
طرح پیش رو ترکیبی از چند پارامتر مختلف در حوزه آناتومی انسان، شرکت های دانش بنیان و عناصر علمی و آموزشیست که به شرح معرفی میگردد:

۱/ حجم کلی پروژه:

پس از بررسی های صورت گرفته در حوزه آناتومی انسان و ارتباطات آن با معماری قسمتی توجه اصلی ما را جلب نمود و آن بافت عضلات به هنگام برش عرضی بود. این الگو را میتوان مشابه با کاربندی ها و گره چینی های معماری سنتی ایرانی نگریست اما به گونه ای نا منتظم. تصمیم نهایی طراح بر آن بود تا الگوی چهار صفه را که الگویست منتظم از معماری ایرانی، با بافت عضلات ترکیب نموده و با نگاهی به اهمیت پنج دری ها در گذشته و بسط آن به مهم بودن مخاطبان این مجموعه، تعداد پنج عدد مربع ۹ تایی (الگوی چهار صفه) در کنار یکدیگر و با یک فصل مشترک داشته باشد؛ فصل مشترک هایی که روزنه های ورود نور به قسمت های اصلی هستند و از سویی دیگر تداعی گر نورگیر های سقف های گنبدی معماری ایرانی.

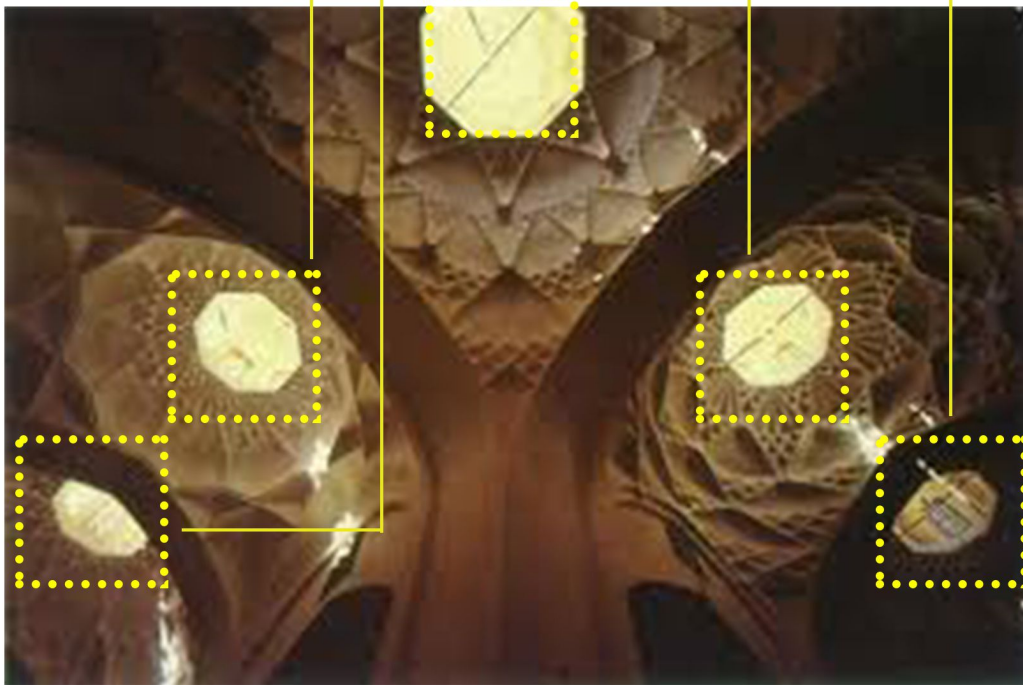
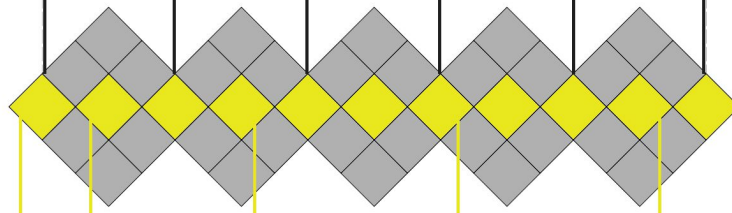
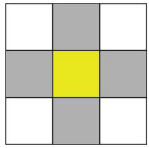


برش عضله

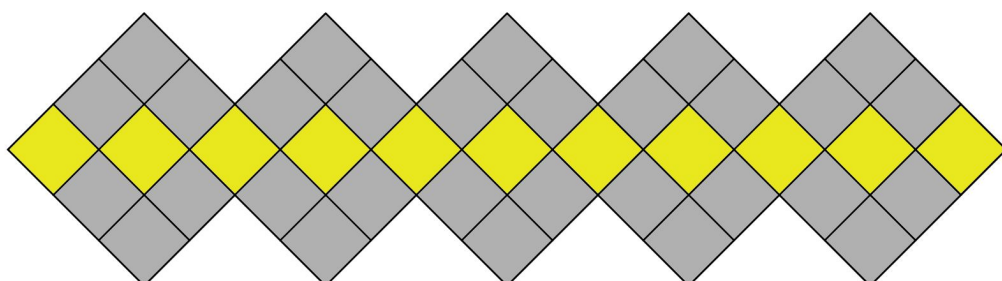


پنج دری

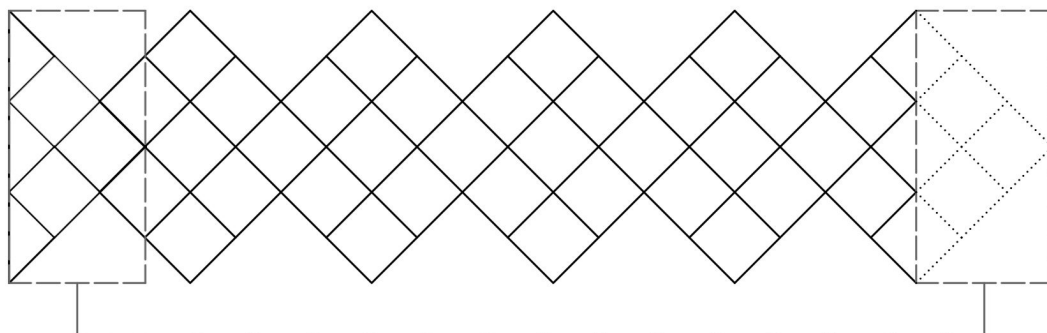
+
الگوی چهارصفه



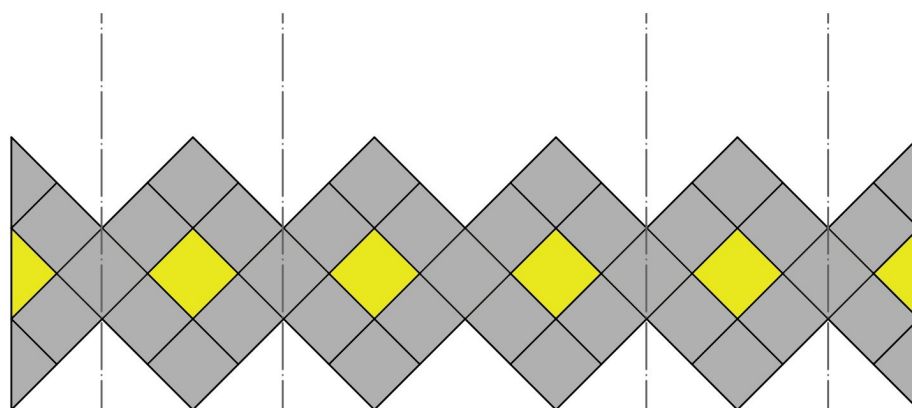
نور گیر سقف



مدول های عضلات با نظم چهار صفه



جا به جایی یک نیم مدول از سمت راست به چپ جهت تعریف و تقسیم بندی فضاها و نورگیرها



استراحتگاه

خروجی
سواره

نگهبانی و
ورودی پیاده

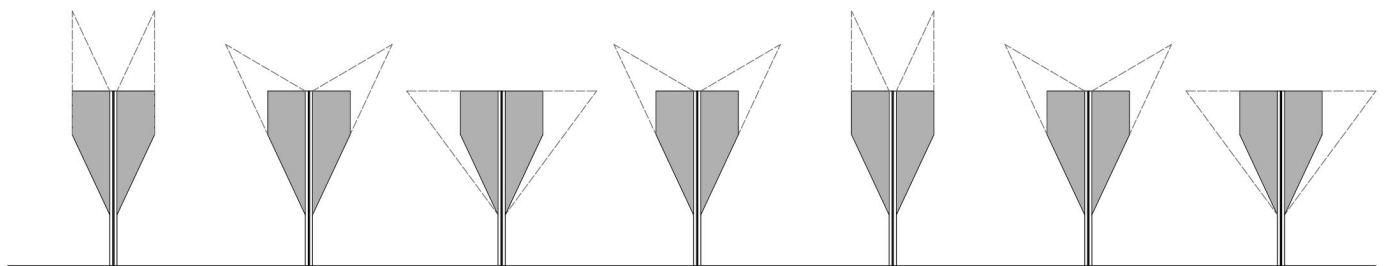
ورودی
سواره

استراحتگاه

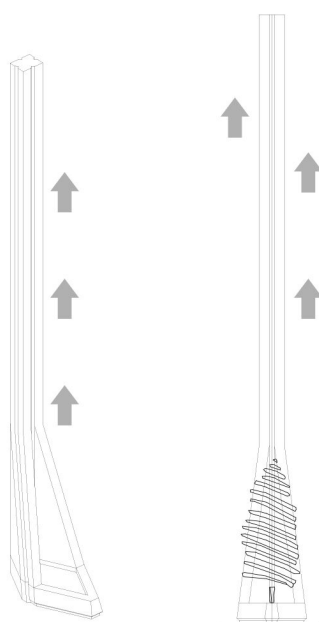
کانسپت:

(۱) پرواز / رشد :

مهم ترین هدف در محیط های علمی و دانشگاهی رشد و تعالیست و در راستای این موضوع، فرم و حالت بال های پرنده را به عنوان تداومی کننده عنصر رشد در طراحی خود در نظر گرفتیم و در میانه آن ها خطوطی را به صورت عمودی قرار دادیم؛ با پایه هایی سبز، که در میانه ی آن درخت سروی به مظهر استواری قرار دارد.



فرم های بال پرنده هنگام پرواز



ستون های
بالارونده
میانه بال ها

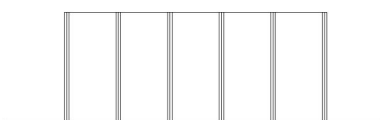


درخت سرو
نماد استواری

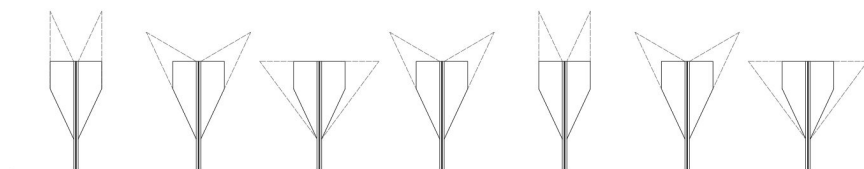
۲) روانویس / تفکر :

پرنده پرواز میکند و به بالا میرود اما عنصری که شاید توجهی به آن نمیشود مراحل پرواز است و اولین مرحله نیرویست که از طریق پاها جهت پریدن اعمال میشود. پس از بررسی های صورت گرفته و در جهت پختگی کانسپت نگاهی به پایه و اساس دانش (تفکر) داشتیم و به نماد قلم برخوردیم. قلم نماد تفکر و اهالی کتاب و دانش است از این رو تصمیم گرفتیم در پایه های بال های خود از این عنصر استفاده کنیم تا به نوعی نماد این باشد که بدون تفکر در محیط های علمی، رشد امکان ناپذیر است، و این قلم همان نقش پای پرنده را در جهت پریدن داشته باشد.

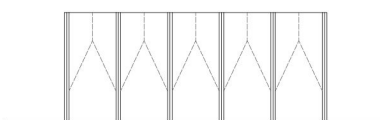




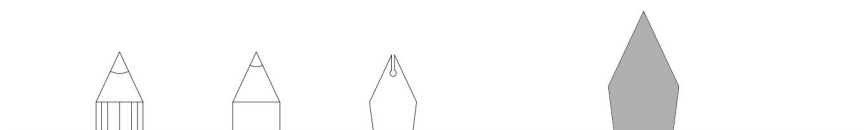
حجم اولیه



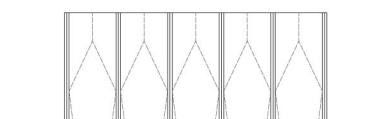
الگوی بال پرندگان به هنگام پرواز



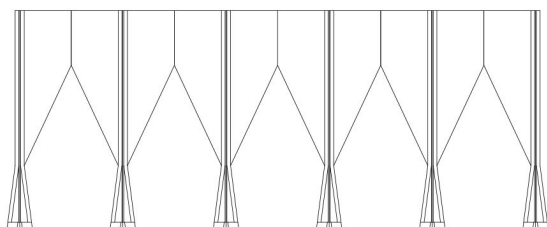
حجم ثانویه



استفاده در فرم خود نویس در ورودی ها



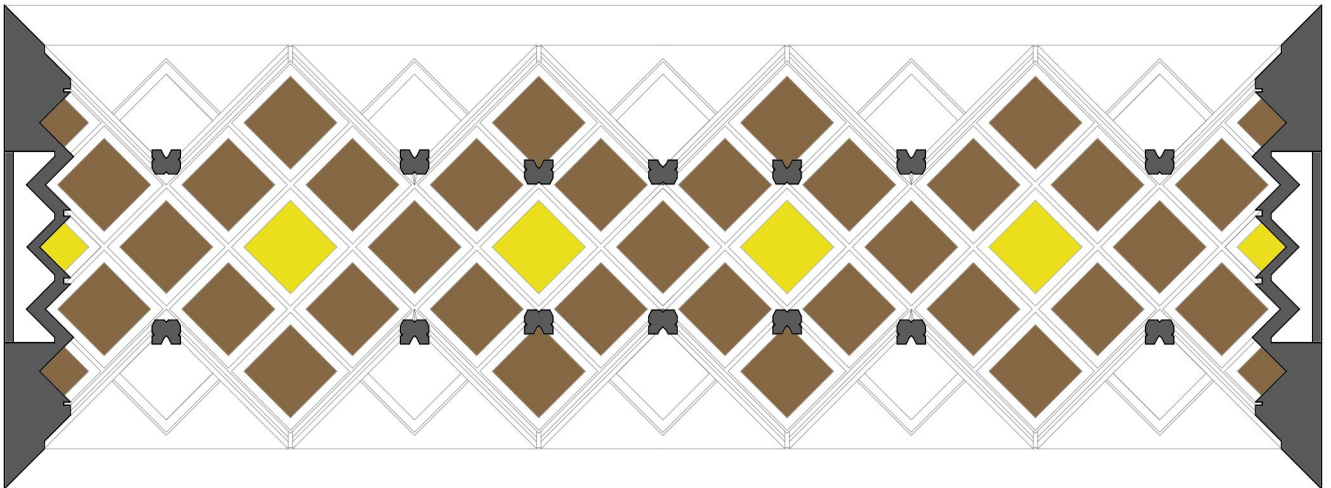
پرداخت



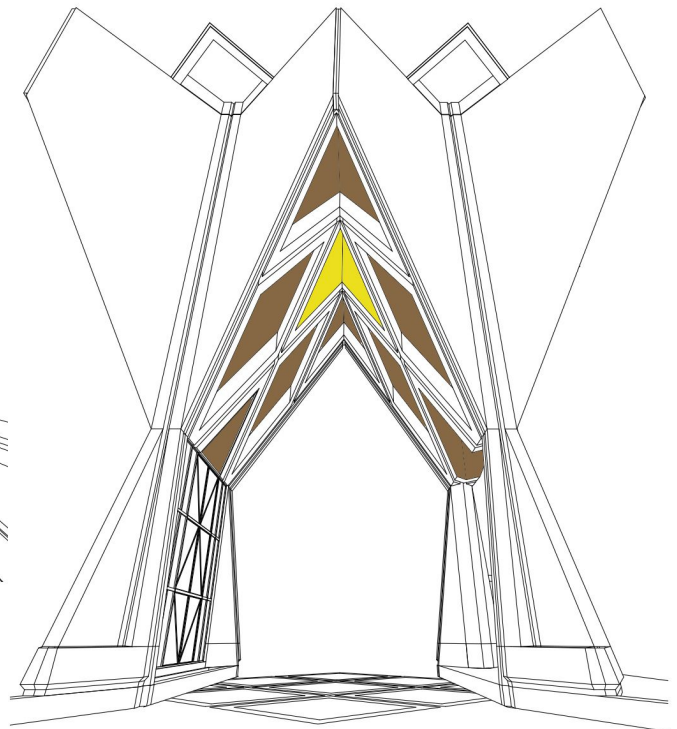
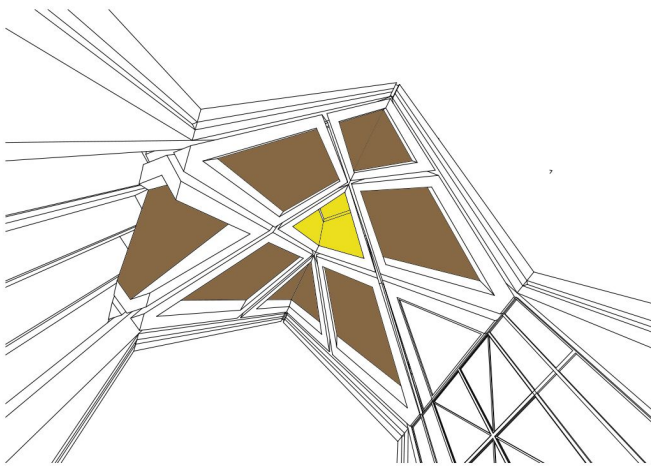
حجم نهایی سردرب (تاکید بر عناصر بالارونده و فرم پرواز)

۳) کاربندی / برش عضله :

با ادغام الگوی چهارصفه و فرم روانویس در قسمت های ورودی حجم برش خورده به مانند کاربندی های معماری سنتی ایرانی به فرمی جدید درآمد که با خالی گذاشتن قسمت میانی آن تلاش کردیم حسی از گذشته و رنگی از نور را به میانه ی پروژه ورود دهیم.



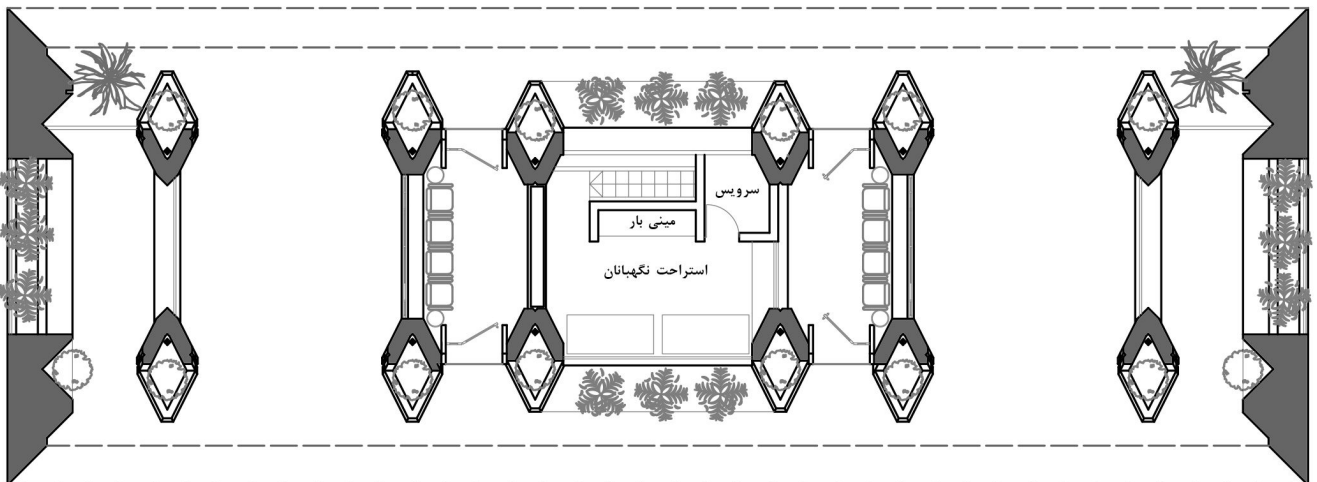
سقف از دید ناظر به طور کامل



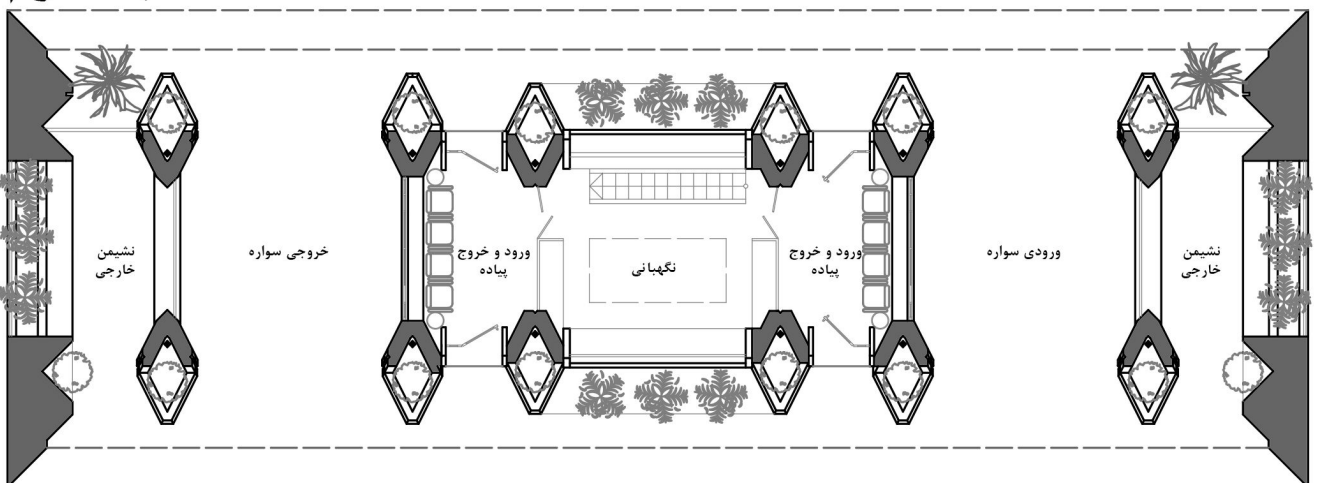
ورود ها و نگهبانی

در ابتدای طرح و با توجه به الگوی شکل گرفته تصمیم بر آن بود از سه نگهبانی مختلف در پروژه استفاده گردد، اما با توجه به جدایی نگهبانی ها و عدم وجود شاکله ای متحد در عبور و مرور تصمیم تیم طراحی بر آن شد تا از یک نگهبانی واحد در مرکز طرح استفاده گردد تا علاوه بر انسجام کافی با حداقل نیروی ممکن نیز قابلیت کنترل بر روی عبور و مرور مجموعه وجود داشته باشد.

در طبقه دوم نیز فضایی در نظر گرفته شد در جهت استراحت نگهبانان و سرویس بهداشتی و آشپزخانه.



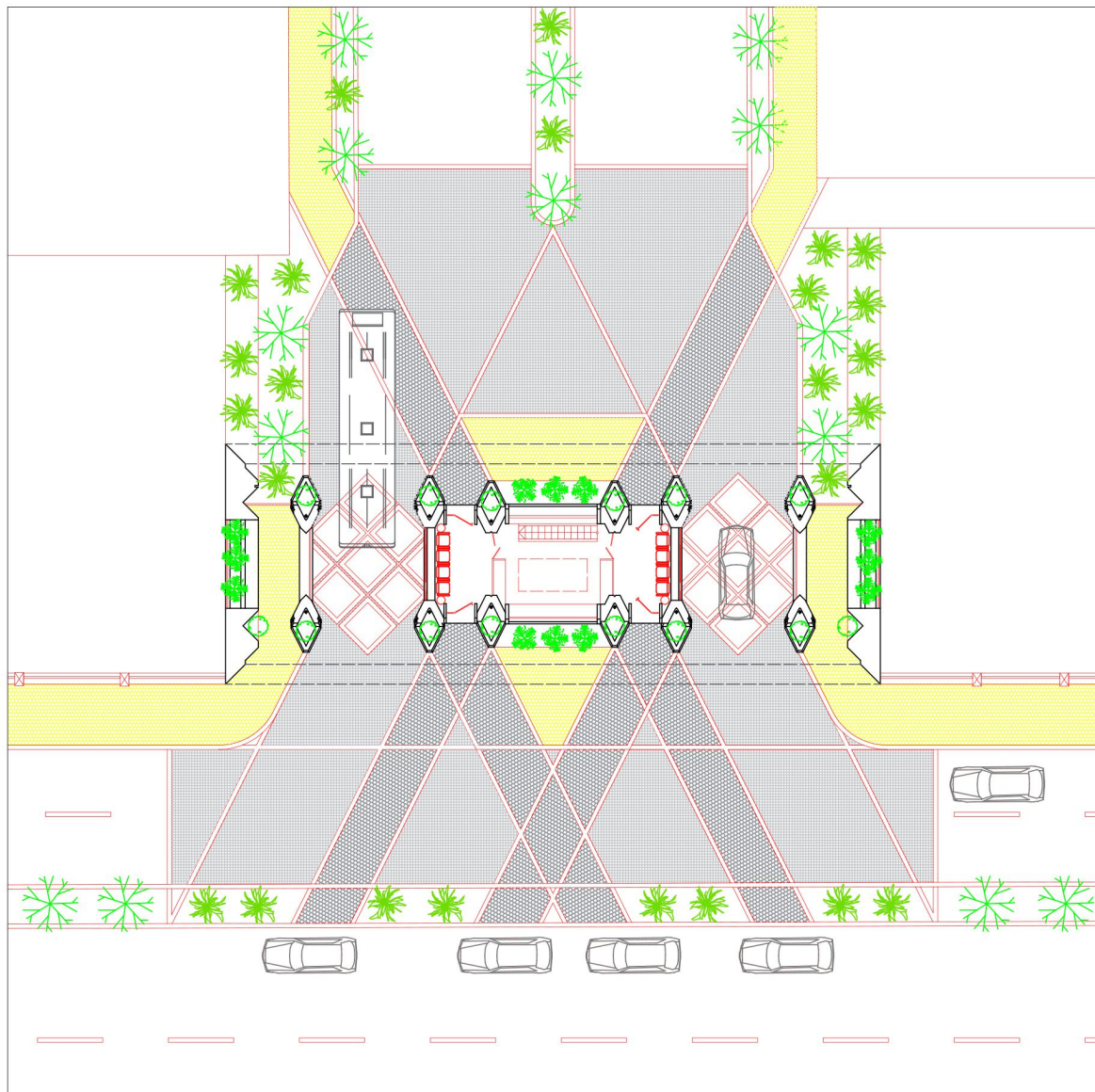
طبقه دوم



طبقه اول

لنداکپ

با توجه به اهمیت محدوده سردر از دید تیم طراحی و پرداخت به محیط اطراف آن، و با نگاهی اقتصادی به موضوع پروژه خطوطی را در امتداد محور های عمودی (ستون ها) تا مقابل بلوار اصلی در نظر گرفتیم تا حس دعوت کنندگی را در مخاطب دو چندان القا کند و با پوششی از سنگ کیوبیک گرانیت سردر را جهت محدودیت سرعت وسایل نقلیه و ارتباط آن ها با پیاده کنترل نماییم.



متریال ها

با توجه به نگاه تیم طراحی به معماری ایرانی و حفظ الگوهای آن، در انتخاب متریال های پروژه اولویت اول بافت و حس درون متریال بود و از این رو متریال هایی را انتخاب نمودیم تا انسان با آن ها ارتباط مستقیم داشته و به تعبیری روح و حس در آن باشد.

در شمای کلی پروژه قابی روشن را شاهدیم که به مانند پوست انسان ظاهری صاف و یکدست دارد اما در داخل حجم با حجم هایی آجری مواجهیم که تداعی گر اندام های درونی انسان (رنگ تیره) هستند.



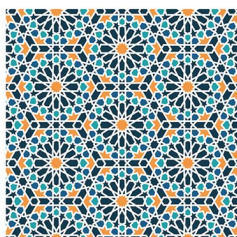
سنگ تیشه بر



آجر قزاق پلاک شده



ترموود

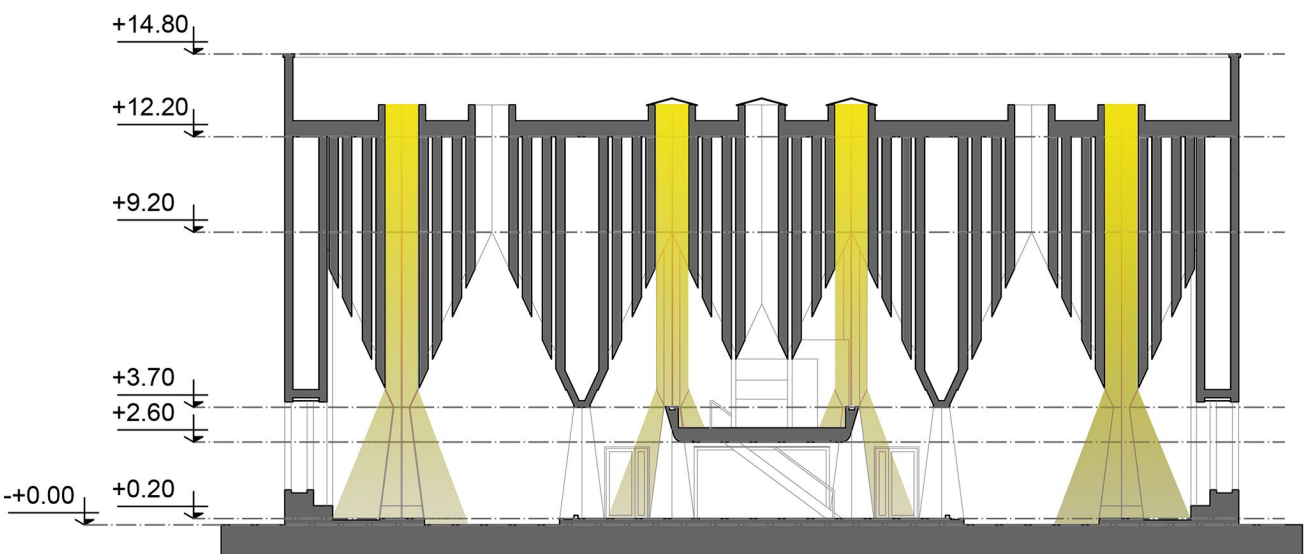
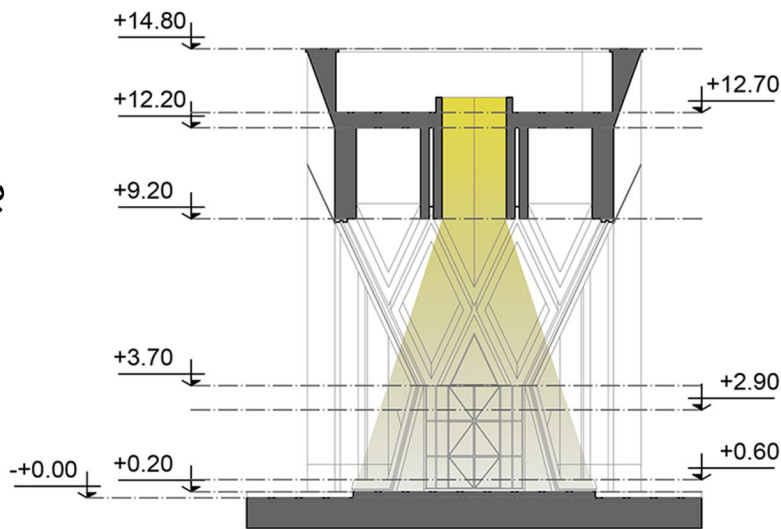


کاشی دستساز لعابدار

نور

نور همواره از اهمیت بسزایی در معماری برخوردار است، در طرح پیش رو تلاش شده تا با ادغام الگوهای قید شده و ایجاد باز شوهایی در سقف ورودی های مستقیم نور را از قسمت بالایی سازه داشته باشیم تا به کیفیت فضایی پروژه افزوده گردد. همچنین در قسمت فوقانی ستون های نما، این باز شوها، نمایی از آسمان را به ما میدهد که مفهوم رشد را تکمیل نماید.

برش عرضی



برش طولی

فریم روشن

با توجه به مدارک ارسالی کارفرما عمده ساختمان های در حال احداث، به صورت مکعبی و قاب شکل هستند و از طرفی دید تیم طراحی به مفهوم سردرب بگونه ایست که می بایست نشانگر اتفاقات درون مجموعه باشد، از این رو و در پایان فریمی را به دور حجم نما گرفته تا علاوه بر همخوانی با مجموعه در حال احداث به مانند چهارچوب (فریم/قاب) باشد که تمام اتفاقات درون آن روی میدهد.

