

## فرهنگ ایران، تاثیر شمال و طراحی تنیا تاون

شمال ایران، به خصوص استان‌های گیلان و مازندران از مناطق توریستی مورد علاقه این مردم به شمار می‌آیند. اما برخلاف باقی مناطق توریستی، رفتاری خارج از معمول را به مسافران القا می‌کنند. مردانی که معمولا در شهرهای مختلف، کت و شلوار یا کروات دارند، در این منطقه با بلوز و حتی شلوارک تردد می‌کنند. زنانی که در شهرهای دیگر چادر می‌پوشند و حجاب کامل دارند در این منطقه با آرامش بیشتر و پوشش آزادتری تردد می‌کنند. کودکانی که همه جا باید با دست داشتن دست والدین خود، راه بروند در اینجا آزادانه می‌دوند و دوچرخه‌سواری می‌کنند. من معتقدم این سیر تغییر در رفتار آدم‌ها از طبیعت این منطقه نشأت می‌گیرد. در نتیجه همین را در طراحی خود وارد کردم: یک سیر از امنیت به فراگی بال و حتی شیطنت. تنها پوشش و المان دکوری شهرک را هم طبیعت در نظر گرفتیم: درختان، سبزه‌ها و آب.



با توجه به همین سیر امنیت، فراگی بال و شیطنت (خارج شدن از چارچوب امن معمول) در هنگام طراحی سردر ورودی شهرک ابتدا کیوسک نگهبانی را طراحی کردم تا اولین برخورد مراجعین با شهرک تنیا تاون، با حس ایجاد شدن امنیت همراه باشد. سپس دیوارهای شهرک و درهای ورودی هستند که همگی به صورت متخلخل طراحی شدند، به جای دیواری سلب تا احساس فراگی بال به مراجعین داده شود. و بعد وارد شهرک می‌شوند، جایی که بیشترین احساس آزادی و آرامش را خواهند داشت. تنها المان دکوراتیو ورودی شهرک، سقف یا پوششی از جنس طبیعت منطقه است.



در جانمایی تک تک ویلاها نیز همین سیر رعایت شده است. شما در ابتدا با ورودی ویلا مواجه می‌شوید. (احساس امنیت) که در این ورودی از آستانه در برای طراحی و از درخت برای تزئین یا دکور ورودی استفاده کرده‌ام. یعنی چیزی جز المان‌های معماری و طبیعت در طراحی وارد نشده‌اند. سپس وارد ویلا می‌شوید (احساس فراگی بال) و بعد از آن به استخر روباز می‌رسید. (شیطنت)

برای ایجاد حس فراگی بال و اعتماد بین ساکنین، دیوارهای بین ویلاها کوتاه و پله‌های ساختمان در نقش دکوراتیو و پوشاننده دید در کنار درختان ظاهر شده‌اند.

# فرصتی برای آشنایی با دیگران

یکی از مهم ترین فاکتورهای رضایت ساکنین یک شهرک به پتانسیل فضایی و میزان توجه طراح به برقراری ارتباط ساکنین با یک دیگر بستگی دارد. در طراحی شهرک سازی و با توجه به قرارگیری ساختمان مشاعات در ابتدای شهرک و در همجواری با ورودی شهرک، میدان اول را جایی برای برقراری ارتباط و میدان دوم را جایی برای پویایی در نظر گرفتیم تا با هدایت فعالیت ها و تحرک ها به انتهای شهرک، تمامی فضای شهرک را پر رفت و آمد و در نتیجه ایمن کنیم.



محل پارک دوچرخه



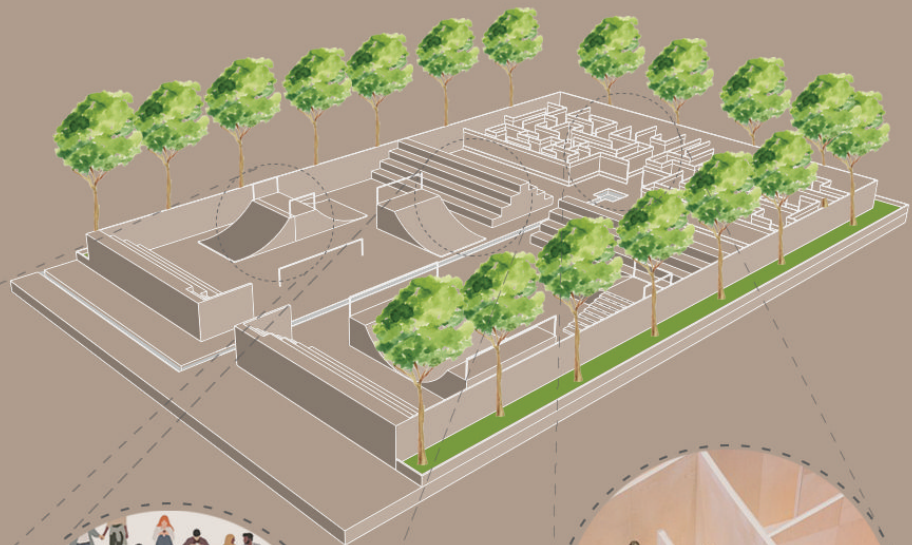
برقراری ارتباطات اجتماعی



گردهمایی دور آتش

## زمین بازی برای همه

طراحی فضایی برای بازی و تحرک باید بسیار فکر شده باشد. اگر بچه ای در این فضا بازی می کند، آیا امنیتش تامین شده است؟ آیا والدین آن بچه بدون نگرانی می توانند بر بازی کودک خود نظارت داشته باشند؟ اگر کودکی در آن محل بازی نکند، آیا آن مکان بی استفاده خواهد شد؟



اسکیت و اسکیت برد سواری



نظارت بر کودکان و برقراری ارتباطات اجتماعی



بازی و دویدن در ماز

# فرصتی برای آشنایی با دیگران

میدان اول



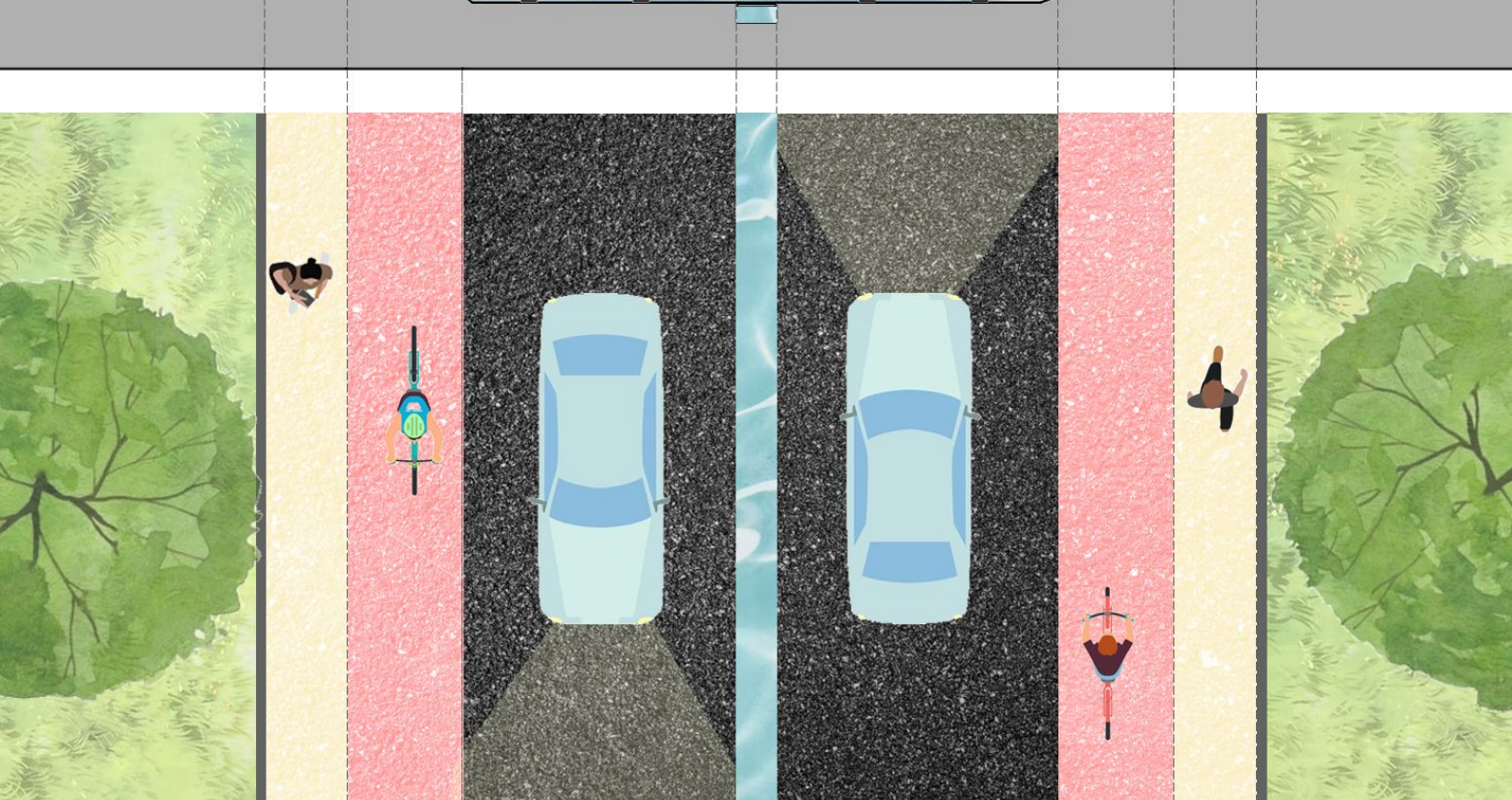
# زمین بازی برای همه

میدان دوم



## یک خیابان کامل

یک خیابان چه زمانی کامل است؟ زمانی که یک لاین مخصوص برای دوچرخه، ماشین، عابرپیاده، اسکیت‌سوار، موتورسوار و ... داشته باشد؟ من معتقدم یک خیابان وقتی کامل است که به رهگذر احساس امنیت و آرامش بدهد. برای همین به جای خط کشی وسط خیابان از عنصر آب استفاده کردم. منبع نور در تمام طول خیابان کشیده شده است. دیوارهای ویلاها را کوتاه در نظر گرفتم و برای پوشاندن دید ویلا و همچنین، دادن حس بیشتری از طبیعت، محل کاشت درختان ویلا را نزدیک به دیوار محوطه در نظر گرفتم. مسیر پیاده‌رو و دوچرخه‌سوار نیز با اختلاف ارتفاع از مسیر ماشین‌رو جدا شده‌اند.



1.25

1.75

4.14

0.30

4.14

1.75

1.25

محوطه ویلا

مسیر عابرپیاده  
مسیر دوچرخه‌سوار

مسیر ماشین‌رو

جوی آب

مسیر ماشین‌رو

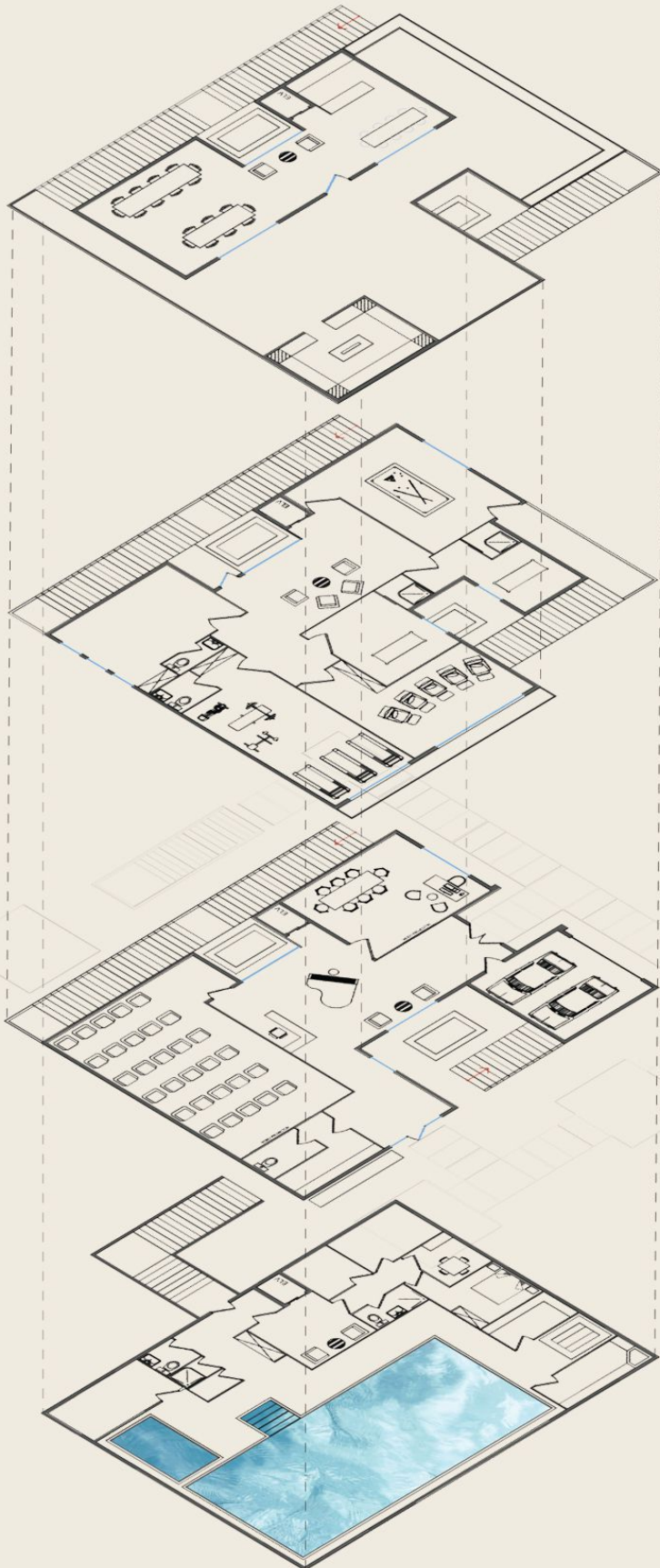
مسیر دوچرخه‌سوار  
مسیر عابرپیاده

محوطه ویلا



# ساختمان مشاعات شهرک

در مسابقه طراحی شهرک ویلایی تنیا تاون، لیست ریزفضاها به معماران شرکت کننده داده شده بود. اما نحوه چینش این فضاها، دسترسی ها و همجواری به انتخاب معمار طرح بود. با توجه به محدود بودن مترآژ بنا و ضوابط شهرک سازی، سعی کردم با تلفیق کاربری ها از فضای در اختیار بهترین استفاده را ببرم. همچنین، با کنار هم گذاشتن فضاها با کاربری های مشابه سعی کردم کمترین میزان رفت و آمد و در نتیجه، کمترین نیاز به فضاهای ارتباطی را ایجاد کنم. برای هر طبقه دسترسی اختصاصی از طریق پله در نظر گرفتم که تجمع و تراکم در لابی روبه روی آسانسور، مزاحم رفت و آمد و باقی کاربری های اطراف نشود.



## طبقه بام

محل سرویس دهی کافه  
فضای داخلی کافه  
فضای خارجی کافه  
ورودی اختصاصی کافه

محل نگهداری از کودکان نزدیک فضاهایی همچون اسپا و باشگاه طراحی شده چرا که در این فضاها، احتمال نیاز والدین به تنهایی و دوری از کودکان بیشتر دیده می شود.

## طبقه اول

لابی  
محل نگهداری کودکان  
باشگاه ورزشی  
اتاق سنگ داغ  
اتاق نمک  
اتاق اسپا  
اتاق بیلیارد  
ورودی اختصاصی اتاق بیلیارد

معمولا در ایران آقایان به بازی بیلیارد می پردازند. در نتیجه برای این اتاق یک ورودی مجزا تعریف کردم تا رفت و آمد مراجعین در سانس هایی که طبقه دوم به بانوان اختصاص دارد، بدون مشکل اتفاق بیفتد.

## طبقه همکف

لابی  
اتاق مدیریت  
سینما و اتاق کنفرانس  
سرویس بهداشتی  
پارکینگ

با وجود آنکه به معماران توصیه شد تا اتاق سینما به زیرزمین انتقال یابد اما با توجه به تلفیق این کاربری با اتاق کنفرانس و لزوم ورود راحت به این فضا برای تعداد بالای مراجعین، تصمیم گرفتم این فضا در طبقه همکف طراحی شود.

## طبقه زیرزمین

لابی  
اتاق تعویض لباس و کمد  
استخر کودکان و بزرگسالان  
موتورخانه  
سونای خشک و بخار  
جکوزی  
اتاق اقامت و استراحت کارمندان  
انباری مجموعه  
اتاق تاسیسات

