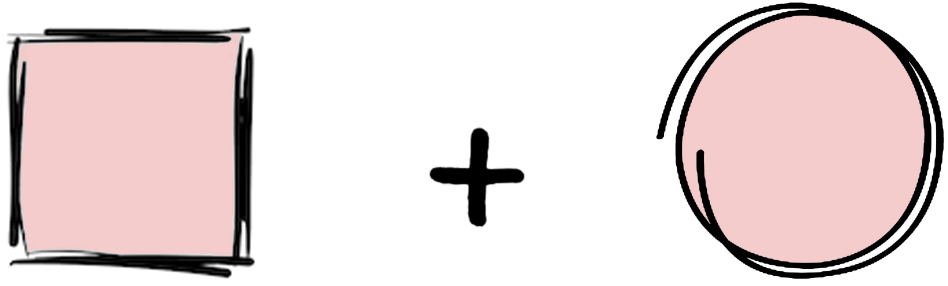


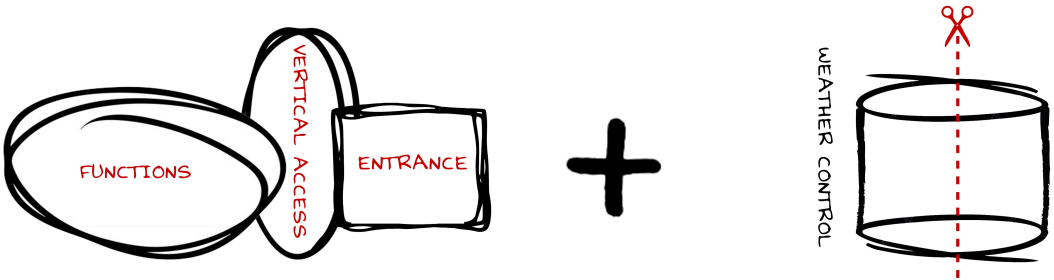
DESIGN DIAGRAMS

CONCEPT PROCESS

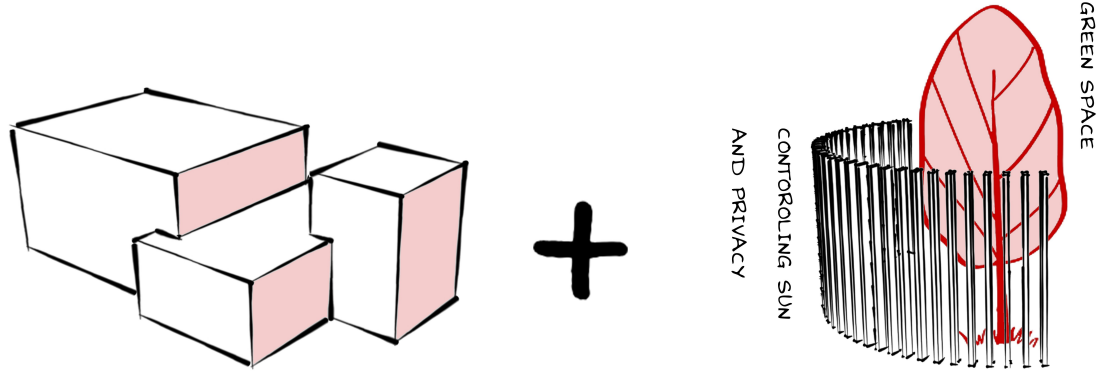
BASE SHAPES →



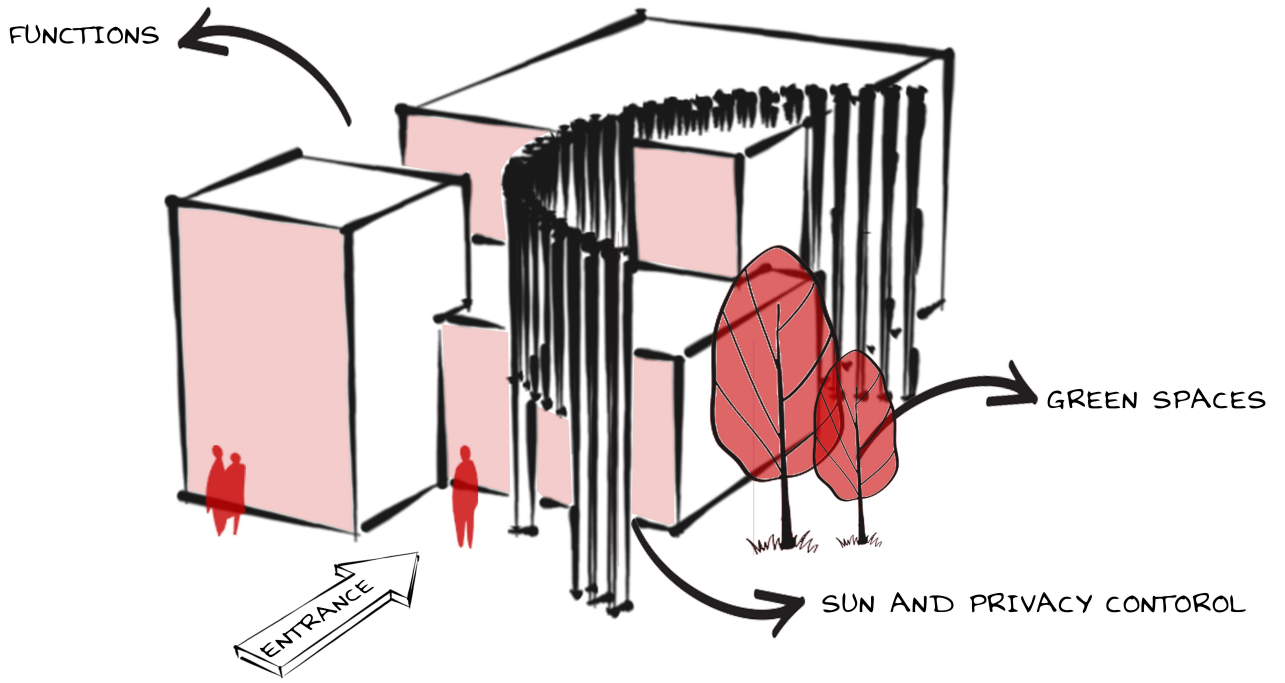
FUNCTIONAL DIAGRAM →



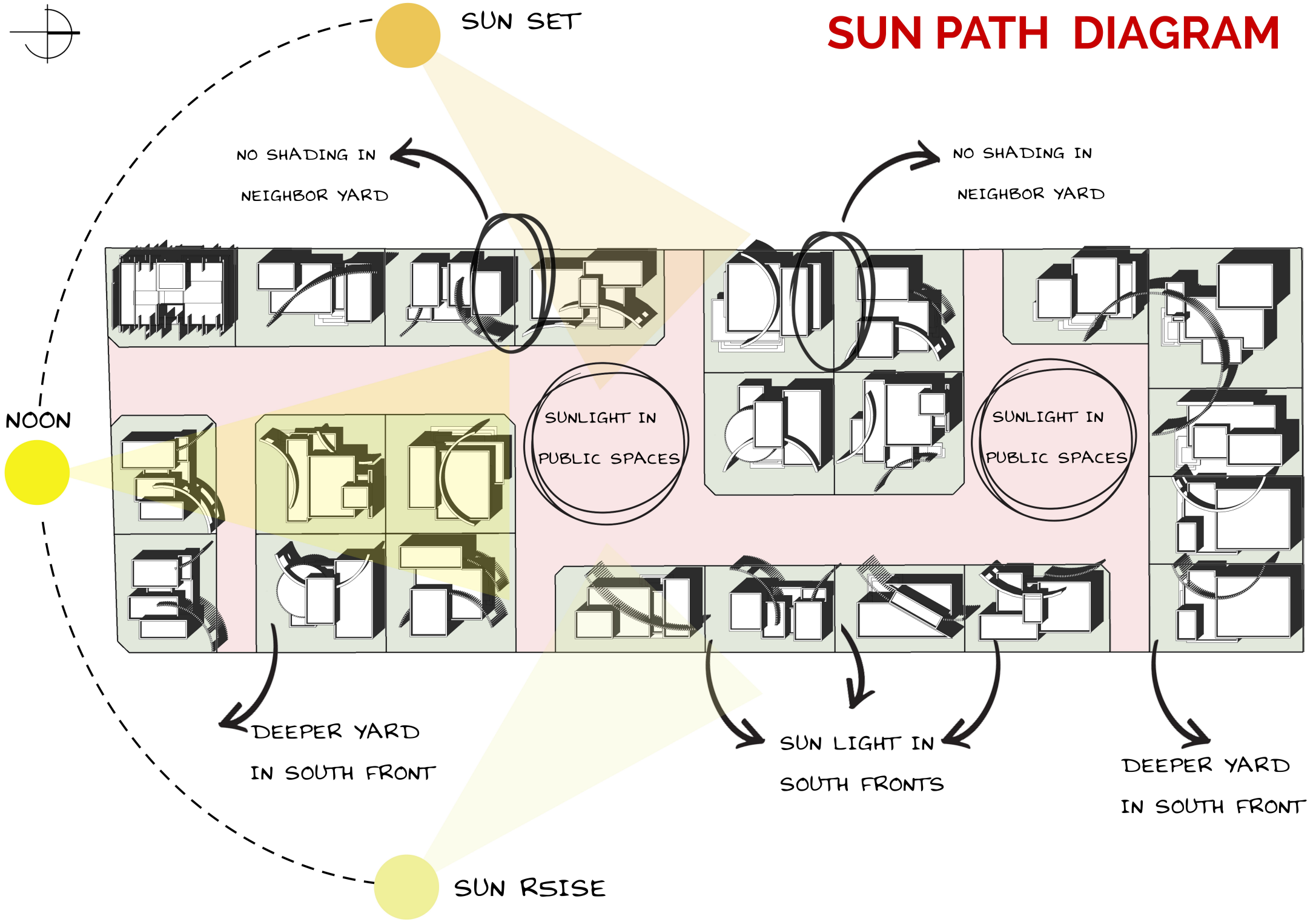
BASE CONCEPT →



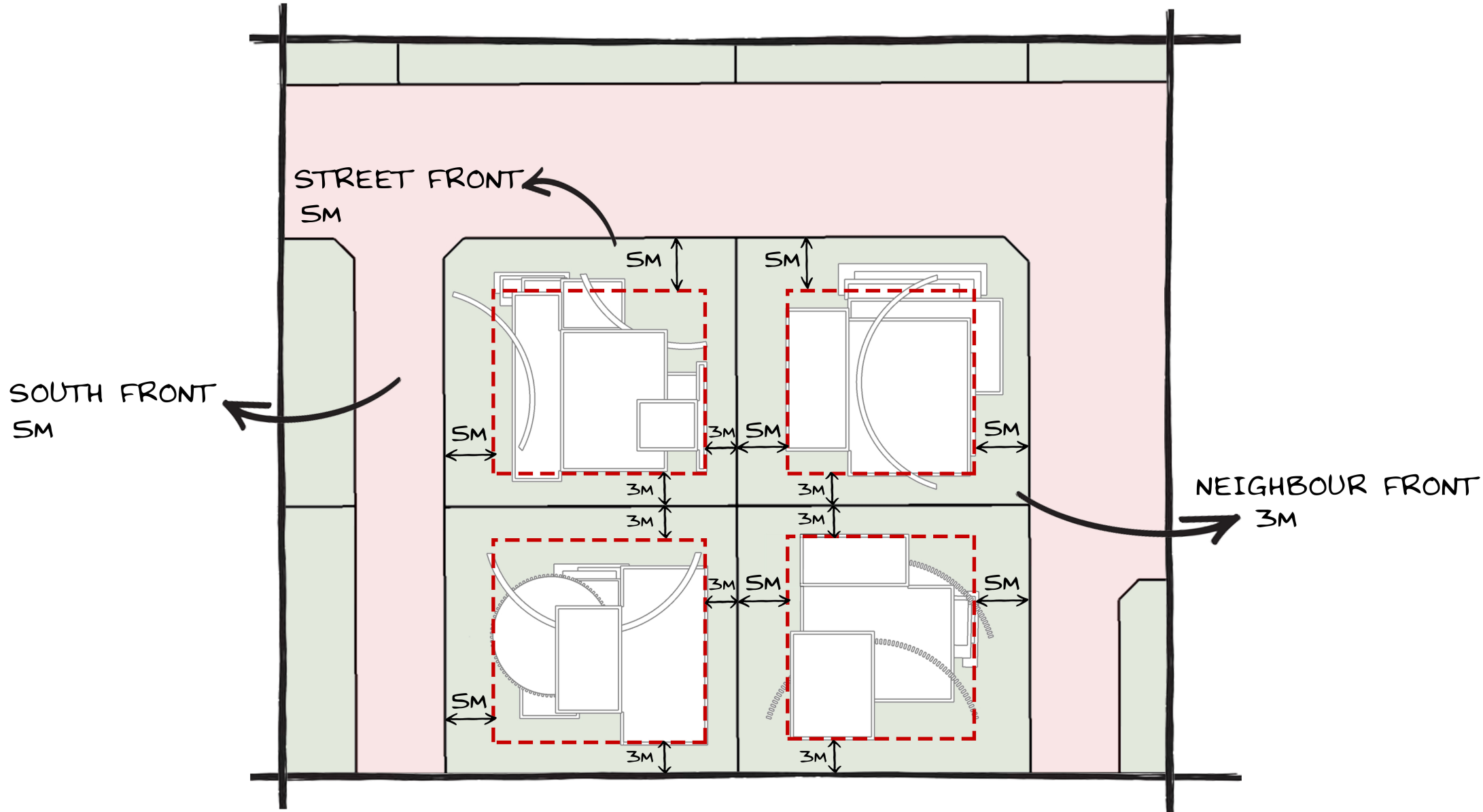
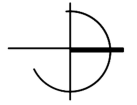
FINAL CONCEPT →



SUN PATH DIAGRAM



PLACE OF STABILITY DIAGRAM



توجیح طرح توده گذاری شهرک تنیا تاون

به ترتیب اهداف و خواسته های کارفرما

۱- هدف اول مسابقه: نوآوری‌های معمارانه میان عناصر مختلف طرح به نحوی همسویی ایجاد نماید که اتمسفر کلی شهرک یک تم هماهنگ داشته باشد و تجربه فضایی ویژه خود را تولید کند.

پاسخ:

روند شکل گیری اثر

- توجه به تأکید صاحبکار بر حفظ محرمانیت
- تأثیر از شرایط اقلیمی منطقه و پوشش سبز به عنوان نماد حاکم محل
- ترکیب قطعات مکعبی به عنوان توده مبنا در خلق اثری که از یکسو بیشترین نقش نمادین را داراست و از سوی دیگر در ایجاد فضای پیرامونی پویایی و تنوع محیطی را مهیا می‌سازد.
- ترکیب احجام ناب و بدون تزئین در پدید آوردن توده ای به ظاهر صلب و سکون ولی در ترکیب با پوسته های دوار و مشبک، سرزندگی و آرامش را با خود به همراه می‌آورد.
- تکرار متنوع دیواره های پوسته ای منحنی ؛ علاوه بر تقویت حس وحدت ، باعث ایجاد محرمانیت نیز می‌شود.
- ایجاد فرم های سیال در حرکت به سوی نفی تقارن و برقراری تعادل.
- تغییر در ماهیت توده های پر و خالی (سوق دادن فرم به سوی اثری که از خاصیت نور در شب و سایه های طبیعی در روز بیشترین بهره را ببرد)
- استفاده از احجام ساده و خوانا ، برای مخاطب جهت تبدیل اثر به یک نماد محیطی آرامش دهنده با ماندگاری بدون زمان مصرف.
- دوری جستن از فرم های وارداتی ، اشرافی، تجمل گرا و بی پشتوانه فرهنگی (تبدیل اثر به یک نشانه شهری ، با ایجاد حجم سبک و بیان فن آوری ساده با دوری از تکرار) جهت حرکت به سوی سادگی و سازگاری با محیط پیرامون و دوری جستن از تزئینات بیهوده تا باعث دلزدگی ساکنین نگردد.

۲- **ساختمان مشاعات** (ورزشی و تفریحی) لزوم در همجواری ورودی شهرک با حجمی خلاقانه و خاص باشد.

پاسخ:

■ فراخواندن مخاطب (ساکنین و مراجعین) با استفاده از ایجاد جلوخان و گشایش مقابل ورودی و ساختمان مشاع(ایجاد جلوخان باعث گشایش و تقویت حس دعوت، تصمیم به مکان یابی) فضای مکتی حاصل شده که به عنوان حیاط ورودی مجموعه در مقابل مشاع عملکرد دارد .

۳- **تعریف ورودی به نحوی که دید به داخل شهرک محدود یا مسدود شود.**

پاسخ:

سلسله مراتب دسترسی سواره و پیاده:

■ حیاط پیش ورودی مجموعه به ابعاد 10×10 از یکسو پذیرای پیاده و سواره است و از سوی دیگر معرف فضای مکت مقابل دروازه و ساختمان مشاع. در انتهای شمالی حیاط پیش ورودی، طرح هندسی هدایت سواره و چیدمان پوشش گیاهی به نحوی انجام شده تا هم باعث مکت اجباری سواره ، کاهش سرعت ، امکان چرخش اتومبیل شود و هم دید مراجعین به شهرک را نیز محدود نماید.

■ به علت محدودیت ابعاد گذر یا فضای باز بین سه عنصر دروازه ، ساختمان مشاع و پلاک مسکونی، در بکارگیری موانع دید، ضمن توجه به شرایط جغرافیایی و اقلیمی منطقه و توقع ساکنین و مدعوین در بیشترین زمان حضور درزمینه گیاهی و سبز، دراستفاده از احجام مصنوع و نماد های بی جان پرهیز گردیده تا در لحظه ورود حس محصوریت و تنگی فضا برای مراجعین ایجاد نشود، در عوض از پوشش گیاهی (درختان چهار فصل) که نماد اصلی و حاکم منطقه است استفاده شده ؛ تا هم باعث تلطیف حیاط پیش ورودی و فضای مقابل ساختمان مشاع شود و هم مانع دید مراجعین پیاده و سواره به داخل مجموعه.

۴- کاربری های مشاعات فضای باز

۴-۱- عدم ایجاد مزاحمت برای همسایگان

پاسخ:

- پیش بینی ۲۹ محل پارک در محوطه های باز به صورت حاشیه ای و انتهای بن بست ها.
- فضای سبز و تردد پیاده به گونه ای مکان یابی گردیده که فضاهای باز عمومی و تجمع حتی المقدور از محدوده ویلا ها دور باشد.
- مسیر پیاده به موازات دیواره ویلا ها و سواره، در امتداد خود با خطوط منحنی همراهی می شود تا از یکنواختی پرهیز شده و در گشایش هایی که توسط خطوط منحنی ایجاد می شود، فضا های متنوعی با امکان مکث و استراحت برای سنین مختلف فراهم آید .
- فضای باز و گشوده جنوبی چون در بخش ورود مجموعه است، به فضا سازی متنوع سبز و آبنا و محل های مکث اختصاص یافته و در فضای باز و گشوده شمالی علاوه بر ایجاد فضا های سبز متنوع در آن ، به محل بازی کودکان نیز اختصاص یافته است.
- حداقل عرض برای تردد سواره ۲۷۰ سانت با کفسازی سنگ فرش در نظر گرفته شده است. سواره حدوداً در هر ۵۰ متر طی مسیر، نیاز به تغییر جهت دارد. کاهش عرض ، برجستگی مصالح کف و تغییر مسیر در طول کم باعث کاهش سرعت سواره و حاکمیت پیاده را دوچندان می نماید.
- طرح هندسی سواره به گونه ای است که در حیاط پیش ورودی مقابل دروازه و ساختمان مشاع به ابعاد ۱۰×۱۰ متر، اتومبیل می تواند گردش کند.
- در مسیر های سواره شهرک نیز، اتومبیل با استفاده از گشودگی در ابتدای فرعی ها، قادر به برگشت خواهد بود.

۴-۲- راه دوچرخه در ترکیب با راه سواره و بدون مسیر جداگانه

پاسخ:

- چون حداقل عرض برای تردد سواره ۲۷۰ سانت در نظر گرفته شده ، مسیر دوچرخه در مجاورت سواره قرار دارد تا به کمک عرض ۱۶۵ سانتی خود در مواقعی عرض سواره

گسترش یافته و به ۴۳۵ سانت تعریض یابد. در واقع عرض کل معبر سواره ۸۷۰ سانت است تا در مواقع اضطراری از کارایی مفید برخوردار باشد.

۳-۴- حصار جداکننده داخلی میان قطعات و دیوار خارجی شهرک

پاسخ:

- حصار خارجی، ساخته شده از سنگ پلاک و مقاوم در مقابل رطوبت و خزه با ماندگاری زیاد و کاهش نیاز به تعمیر و نگهداری زود هنگام، دارای فرمی نامنظم به ارتفاع بین ۲۷۰ تا ۳۰۰ سانت، تشکیل شده از قطعات جداگانه به همراه شیارهایی در بین قطعات و پایه های فلزی که بعضی حکم پایه چراغ را داراست، باعث می شود تا از حالت یکنواخت و حصارگونه اجباری خارج شده و تداعی کننده پرچین های باغ های شمال باشد.
- مصالح حاکم حصار های داخلی که حریم ملک را از مشاعات و همجواری همسایگان مشخص می کند ساخته شده از پوشش گیاهی است به ارتفاع ۷۰ سانت، که با ایجاد دروازه های ورودی ابنیه و گشایش های فلزی در امتداد آن، تنوع فرمال داشته و از طول یکنواخت آن کاسته می شود.
- در حصار های سبز مشترک بین همسایگان، در نقاطی که امکان نگهداری هیزم یا منقل کباب وجود دارد، ارتفاع دیواره سبز در طول های گوناگون افزایش یافته است.
- فرش حیاط ویلاها از نوع بلوک چمنی است. مزایای آن عبارتند از: ۱- دارای بیشترین سطح سبز ۲- مقاوم در مقابل تردد اتومبیل ۳- کاهش تشعشع آفتاب ۴- ذهکش مناسب.

۵- **توده گذاری و دسترسی سه ویلا از ۲۲ ویلا**، به صورتی که در صورت لزوم به یکدیگر دسترسی داشته باشند در نظر گرفته شود به گونه ای که در آینده طراحی آنها نیز در صورت لزوم به هم متصل باشد (قطعات ۹ و ۱۰ و ۱۱ بابت این موضوع پیشنهاد می گردد).

پاسخ:

- چون ملاک طرح توده گذاری است و ممکن است در آینده این سه ویلا توسط ۳ مالک خریداری شوند و قصد تجمیع آنها را نداشته باشند، لذا در توده گذار از دیواره پوسته

ای دوار جهت تاکید بر تجميع سه ويلا استفاده شده تا توده حاصله برای ناظر تظاهر به گستردگی یک ويلا با یک مالکیت را دارا باشد و از طرفی در صورت منفرد بودن هر ويلا ، قابلیت فرم به گونه ایست که به سادگی با تفکیک حجم پوسته ای دوار و در آمیختن منفرد آن با هر از ويلاها، هر ويلا مستقل خواهد شد .

سبک معماری شهرک

- سبک تلفیقی بین معماری ارگانیک و معماری مینیمال
- معماری ارگانیک جهت روح بخشیدن به طرح و القای حس آرامش و انرژی از طبیعت
- در معماری ارگانیک می توان مفهوم استفاده از متريال بومی و ملی گرایی را نادیده گرفت و استفاده از شیروانی را به دلیل نیاز به استفاده از روف گاردن فقط در جاهایی که معمار نیازش را احساس می کند و بنا به سلیقه استفاده کند.
- معماری مینیمال نه به مفهوم سادگی غربی آن بلکه به مفهوم استفاده از حجم و فضاهای داخلی بهینه آن و استفاده از کالیته رنگی محدود در نظر گرفت.
- متناسب با تعریف بالا می توان در نظر داشت که در نهایت تمامی قطعات شهرک از این الگو پیروی خواهند کرد و انتظار می رود همراه با معماری متفاوت هر قطعه در سبک و روح حاکم بر شهرک اتحاد و یک رنگی ویژه ای وجود داشته باشد.
- معماری مدرنی که با بهره گیری بهینه از عناصر طبیعی مانند فضای سبز، نور طبیعی، جریان هوا و... و احترام به وجوه والای انسانی، در پی خلق فضایی باشد جهت پاسخ به نیاز انسان به آسایش، آرامش، تعمق و تفکر، به دور از هیاهوی شهری و زندگی ماشینی.

پاسخ:

- با توضیحاتی که در قسمت " اهداف و جانمایی توده گذاری " به آن اشاره شده، سعی کردید کلیه موارد بالا در طرح رعایت شود.

خواسته‌های کلی که باید در کلیه طرح‌ها لحاظ شود.

- ایجاد تم واحد و یکپارچگی در طراحی بخش‌های مختلف
- نوآوری‌های معمارانه
- توجه به عملکردها و سیرکولاسیون فضایی
- سازمان‌دهی صحیح جانمایی‌ها
- توجه به مجاورت‌ها و حریم خصوصی در جانمایی ویلاها
- توجه و بهره‌گیری از نور طبیعی

پاسخ:

- با توضیحاتی که در قسمت "اهداف و جانمایی توده گذاری" به آن اشاره شده، سعی در دید کلیه موارد بالا در طرح رعایت شود.

جانمایی، توده‌گذاری و دسترسی ویلا

- توده‌گذاری ویلاها در شهرک، پیکره‌بندی و تعیین تم کلی شهرک می‌بایست با فرض ایجاد یک هویت معماری یکپارچه خلق گردد.

پاسخ:

- هویت عبارت است از "ویژگی یا کیفیتی که موجب تمایز شناسایی از دیگران یا عنصری از دیگر عناصر شود."

سه رکن اصلی زاینده هویت در مجموعه:

۱. محرمیت (باعث آسایش و امنیت ساکنین)
 ۲. دوری جستن از معماری تجمل‌گرا (تزئینات و فرم‌های بدون پشتوانه فرهنگی)
 ۳. استفاده از نماد حاکم منطقه (پوشش گیاهی و درختان چهار فصل)
- از آنجایی که هرچه نیازهای سفارش‌دهنده کامل‌تر بوده و جزئیات بیشتری از خواسته‌ها در اختیار طراح قرار گیرد، بسته به خواسته‌ها و کاربری‌های مد نظر، اثری ماندگار با هویت‌پذیری مناسب‌تر خلق خواهد شد. ولی زمانی که فقط می‌بایست به توده‌گذاری، بدون در اختیار داشتن کاربری‌های داخل توده و پشت دیواره‌ها بسنده نمود، لذا بکارگیری مکعب‌های خالص در حکم شکل قالب مسکن به عنوان توده مبنا بنا و دیواره

های پوسته ای منحنی در نقش تلطیف نمودن فرم و پوشش گیاهی به عنوان نماد حاکم منطقه، منجر به ایجاد:

(۱) آرامش

(۲) تلطیف فضایی

(۳) پویایی فرم

(۴) استفاده از سایه احجام ساده جهت ایجاد شوق مکاشفه در ذهن مخاطب

(۵) تاکید بر محورهای بصری

(۶) رعایت تناسبات انسانی

(۷) ایجاد محرمیت برای سکنه (از دید همسایه و مراجعین)،

از جمله مضامین اصلی توده گذاری در مجموعه است .

▪ جهت ایجاد محیطی به سامان و آرام و کاهش تحکم احجام مکعبی و تیز گوشه در همسایگی ها، پوسته های دوار مشبک به همراهی پوشش گیاهی بکار می آیند . در حیاط پیش ورودی مجموعه جهت محدود نمودن دید مراجعین از بیرون به داخل، از پوشش گیاهی (درخت چهار فصل) استفاده شده؛ که هم باعث تلطیف و انسانی نمودن حیاط ورودی و فضای مقابل ساختمان مشاع شده و هم مانع دید مراجعین با داخل محوطه شهرک.

•نسبت قرارگیری بناها با هم باید طوری باشد که علاوه بر ایجاد حس امنیت و حریم خصوصی تا جای ممکن به دیوارهای پیرامونی و اصلی شهرک نزدیک گردند تا فضای بازتری را در داخل شهرک شاهد باشیم و از طرفی حیاط ویلا را با دیوارهای سبز منظم یا نامنظم محفوظ نگه داشت .

پاسخ:

▪ در این مرحله نحوه استقرار ویلاها به ترتیب زیر است :

عرض حیاط در فصل مشترک با همسایگان خارج مجموعه، حداقل فاصله ۳ متر

عرض حیاط های جنوبی حد اقل ۵ متر

عرض حیاط های مجاور معبر حد اقل ۵ متر

طراحی بنای مشاعات (تفریحی، ورزشی)

تاکید کارفرما بر طرح حجمی ساختمان مشاع و ارتباط فرمال بیشتر آن با دروازه .

پاسخ:

- پیرو ضوابط ابلاغی، سطح اشغال ساختمان مشاع ۴۰ درصد است. فضا های مورد نیاز پس از تأمین، ناگزیر سطح اشغال مشاع را به ۴۷ درصد رسانید. ایجاد فرم حجمی، نیاز مند کاستن یا افزودن به حجم است، در اینصورت هم فضایی ها را دچار اختلال می نماید و هم سطح اشغال را افزایش می دهد. لذا جهت تقویت ارتباط فرمال دروازه و ساختمان مشاع، صفحاتی که در شکل دادن به دروازه نقش دارند را بکار گرفته تا این حس در بیننده القاء گردد که ساختمان مشاع از لابلای این صفحات خارج شده و صفحاتی که دروازه را در بر گرفته باعث زایش ساختمان مشاع نیز شده است.
- سایه هایی که در طول روز از آفتاب جنوبی تا تابش شرقی بین صفحات تشکیل می شود ، باعث سرزندگی و پویای فرم ساختمان نیز می شود.