

RAK

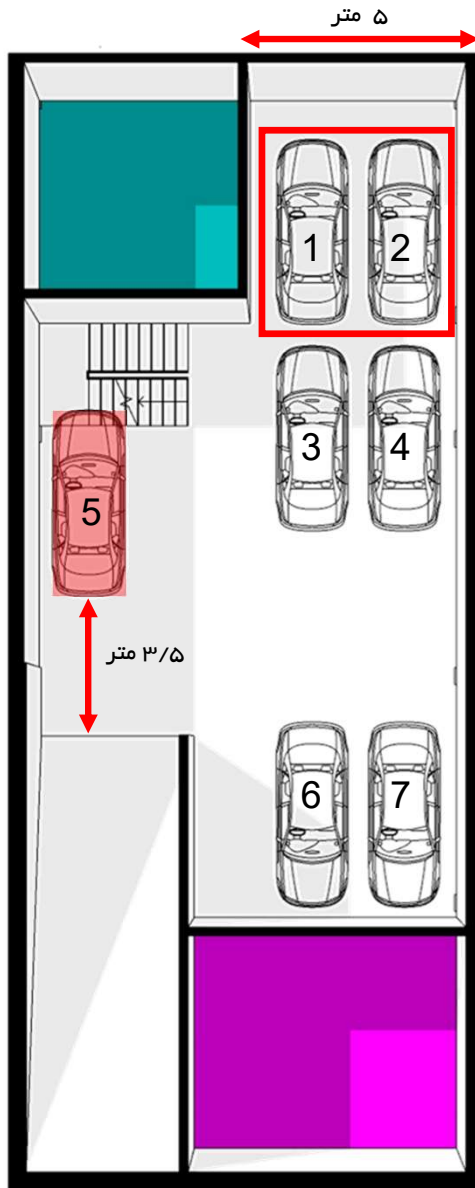
CERAMICS

نیکا نقش ایرانیان

NIKA NAGHSH IRANIAN



طبقه زیرزمین



خب. در واقع چالش برانگیزترین طبقه برای استارت پروژه همین طبقه زیرزمین بود. چرا؟ چون کارفرمای پروژه باتوجه به شناخت و تحلیل خودشان از پروژه، جانمایی پله، سرایداری، ناهارخوری و سرویس بهداشتی ها را به طراح پیشنهاد داده بودند.

که این پیشنهادات کارفرما از چند جهت بررسی شد

یک : باتوجه به نزدیکی پله ها به فضای پیشنهاد شده بای سرایداری (قسمت سبز رنگ در سمت جنوب زیرزمین)، در طراحی تلاش کردیم تا فضای ناهارخوری و آبدارخانه که ارتباط پررنگ تری با همکف دارند و قرار است این آبدارخانه در طول روز به همکف خدمات بدهد را در آن قسمت نزدیک پله های ارتباطی حل کنیم. (تردد آبدارچی و حتی کارکنان مجموعه در طول روز بین ماشینها و فضای پارکینگ برای رفتن به ناهارخوری، آبدارخانه و سرویس بهداشتی از نظر طراحی مطلوب نمیباشد.)

اما متراژ پیشنهادی در این قسمت از زیرزمین برای حل کردن ناهارخوری شش نفره همراه با آبدارخانه و سرویس بهداشتی ها کم بوده و طبق الویت بندی کارفرما و اهمیت دو تعداد پارکینگ گذاشته شده در این بخش از زیرزمین و عدم امکان اضافه کردن این متراژ، متأسفانه این گزینه از طراحی کنار گذاشته شد.



اما لازم به ذکر است که در این چیدمان و جانمایی های زیرزمین هم برای پارک ماشینها و هم برای سیرکولاسیون حرکتی مشکلاتی وجود دارد.

- جای پارک ماشین شماره ۱ و ۲ برای کاربران کل مجموعه میتواند اختلال ایجاد کنند چون پارکینگ مستقلی نیستن و امکان بیرون آمدن ندارند.
- جای پارک ماشین شماره ۵ ضمن اینکه در حریم زیر پله ها وارد شده و این از قوانین درست نمیباشد، نسبت به رمپی که پشت سر ماشین قرار گرفته فاصله کافی (پنج متر) نمیتواند داشته باشد.



طبقه زیرزمین

1 طراحی پارکینگ برای ۶ واحد

انبار در قسمت جنوبی با متراژ ۸ مترمربع بدلیل جانمایی دو پارکینگ در این قسمت از زیرزمین و الویت به تامین فضاهای مورد نیاز واحد سرایداری با متراژ ۱۵ مترمربعی و جانمایی پله، این حداکثر متراژ میباشد.

واحد سرایداری در ۱۵ مترمربع، با یک تخت دونفره (در صورت متاهل بودن سرایدار)، میلمان نیم ست و کوچک همراه با تلویزیون و یک رختکن و سرویس مشترک میباشد.

فضای طراحی شده برای غذاخوری کارکنان مجموعه با یک میز ۸ نفره در متراژ ۱۵ مترمربع.

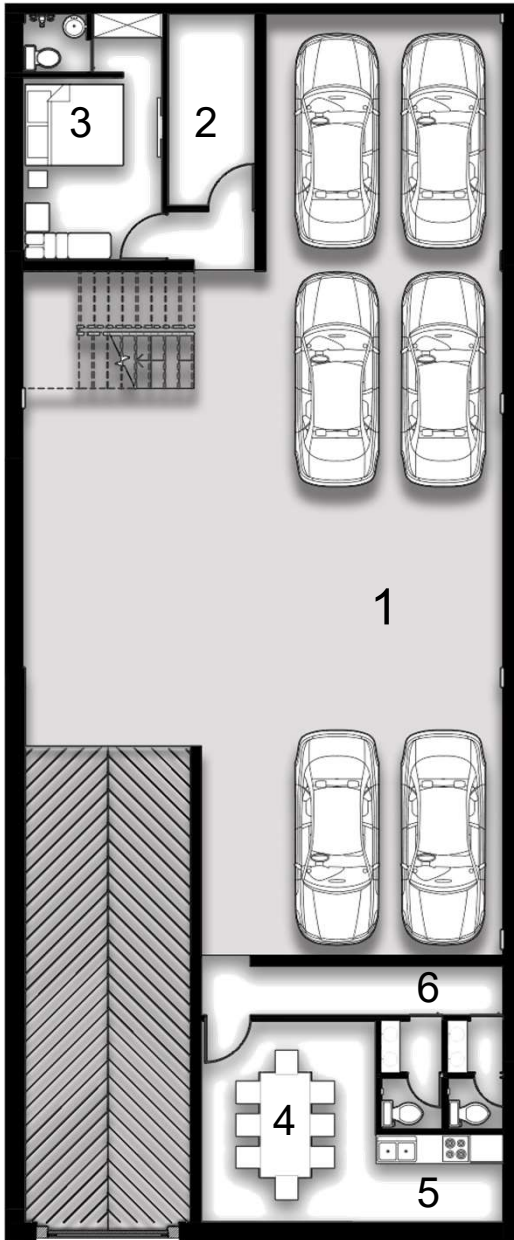
باتوجه به طراحی، کاربری و خدمات این آشپزخانه و متراژ ۵ مترمربعی، آشپزخانه خطی با یک یخچال توکار، گاز کوچک، فر و سینک کوچک. اما دولگنه در نظر گرفته شده.

از آنجایی که در نیم طبقه و طبقه اول نیز آشپزخانه هایی با همین متراژ طراحی شده، نیازی به کامل کابینت کردن آشپزخانه و کوچک کردن فضا نمیباشد. این آشپزخانه ها فقط به یک طبقه سرویس میدهند و بهتر است ساده و خلوت طراحی شوند تا مانع ایجاد فضایی برای وسایلی که نیاز نیستند شود.

دلیل دو لنگه بودن سینک در این طبقه نیز استفاده واحد سرایداری در تایمهای غیر اداری میباشد.

دو واحد سرویس بهداشتی مجزا برای خانم ها و آقایون در ۳ مترمربع همراه با فضای روشویی مجزا.

تعریف مسیر با راهروی ایجاد شده در قسمت ورودی سرویس ها هم برای تفکیک متریکال و جدا کردن فضا از پارکینگ و ایجاد یه حریم برای کل این قسمت که فضایی با نور بیشتری هست از فضای به نسبت کم نورتر پارکینگ می باشد.





در زیرزمین سعی بر جداسازی فضای پارکینگ بر اساس تردد کاربران بوده است (علاوه بر پارکینگ فضای غذاخوری و سرویس بهداشتی ها در این طبقه می باشد).

زیر زمین .



در تصویر فضای ورودی پارکینگ ، درب
ورودی غذاخوری و سرویس بهداشتی ها را
می بینیم..

زیر زمین.



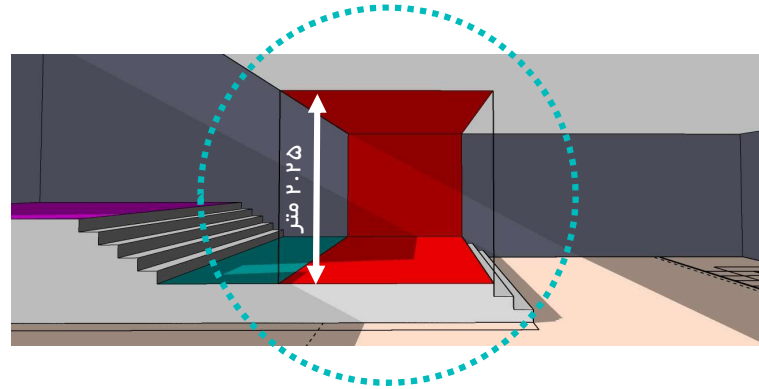
طبقه همکف

1

مهمترین چالشی که برای تیم طراحی ما در این طبقه، که طبقه اصلی و پر مخاطب پروژه هم هست، وجود داشت، وجود دو اختلاف ارتفاع در سمت جنوبی ساختمان بود (قسمت سبز رنگ و بنفش) که اگر مسیر رفت و آمد به این دو سطح را جدا میکردیم بخاطر عرض کم (۳ متر) فضایی برای تعریف یک کاربری در لول مابین همکف و +۱.۷۵ یعنی سطح سبز رنگ باقی نمیماند.

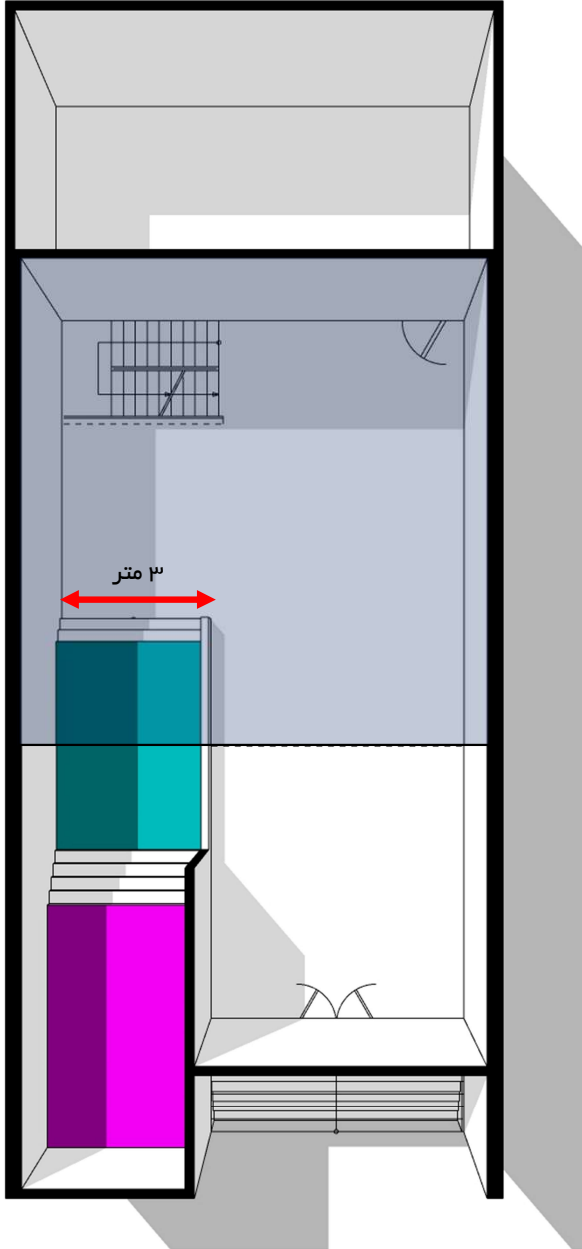
2

و دومین چالشی که برای تیم طراحی ما در این طبقه مطرح بود در همان اختلاف ارتفاع با همکف (کد ارتفاعی +۰.۷۵)، ارتفاع قسمتی از این سطح تا سقف نیم طبقه (۲.۲۵) بود که برای ارتفاع مفید یک اتاق کار که در این قسمت جانمایی شده بود مناسب نبود.



3

و سومین چالش ما در این طبقه اکوستیک کردن واحد فروش بود که بنا به خواسته و پیشنهاد کارفرما روی رمپ و در کد ارتفاعی +۱.۷۵ جانمایی شده است.





راه حل در طراحی

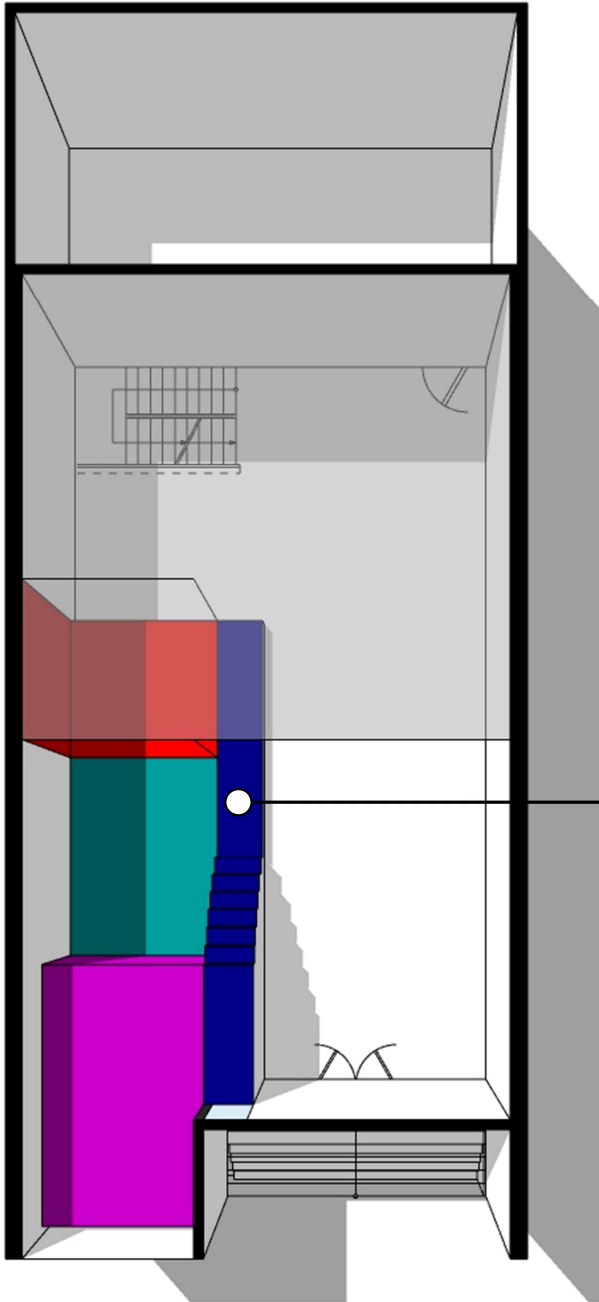
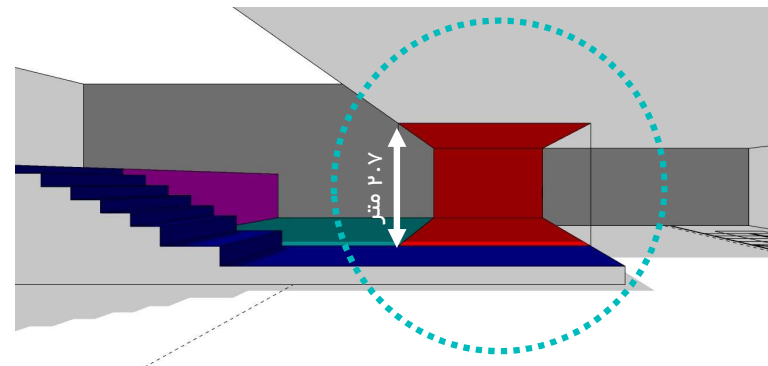
1

تعریف یک ردیف پله در کنار و خارج از دو سطح دارای اختلاف ارتفاع موجود، برای کم نشدن عرض ۳ متری سطح ها و دسترسی به سطح در کد ارتفاعی ۱.۷۵ و استفاده مفیدتر از این دو سطح

2

تغییر کد ارتفاعی از ۰.۷۵ به ۰.۳
کم کردن اختلاف ارتفاع و تغییر کد ارتفاعی باعث ایجاد ارتفاع سقف تا کف به اندازه ۲.۷ شده که این ارتفاع برای تامین ارتفاع یک اتاق کار مقعول میباشد و از هدر رفتن فضای سطح بوجود آمده در این طبقه جلوگیری میشود.

لازم به ذکر است باتوجه به تامین ارتفاع سقف بالای رمپ زیرزمین که در الویت بوده، این اختلاف سطح کم شده است و مشکلی برای رمپ پارکینگ به وجود نخواهد آمد و در نقشه های اتوکد مشاهده خواهید کرد که کمترین ارتفاع از رمپ تا سقف ۲.۰۵ متر می باشد.





زون بندی و تفکیک فضایی طبقه همکف

بر اساس کاربر

کاربران این طبقه دو دسته هستند:
یک: افرادی اینجا کار میکنند و تمام طول روز اینجا هستند.
دو: افرادی که به قصد کاری میایند و بعد از اتمام کارشان میروند.

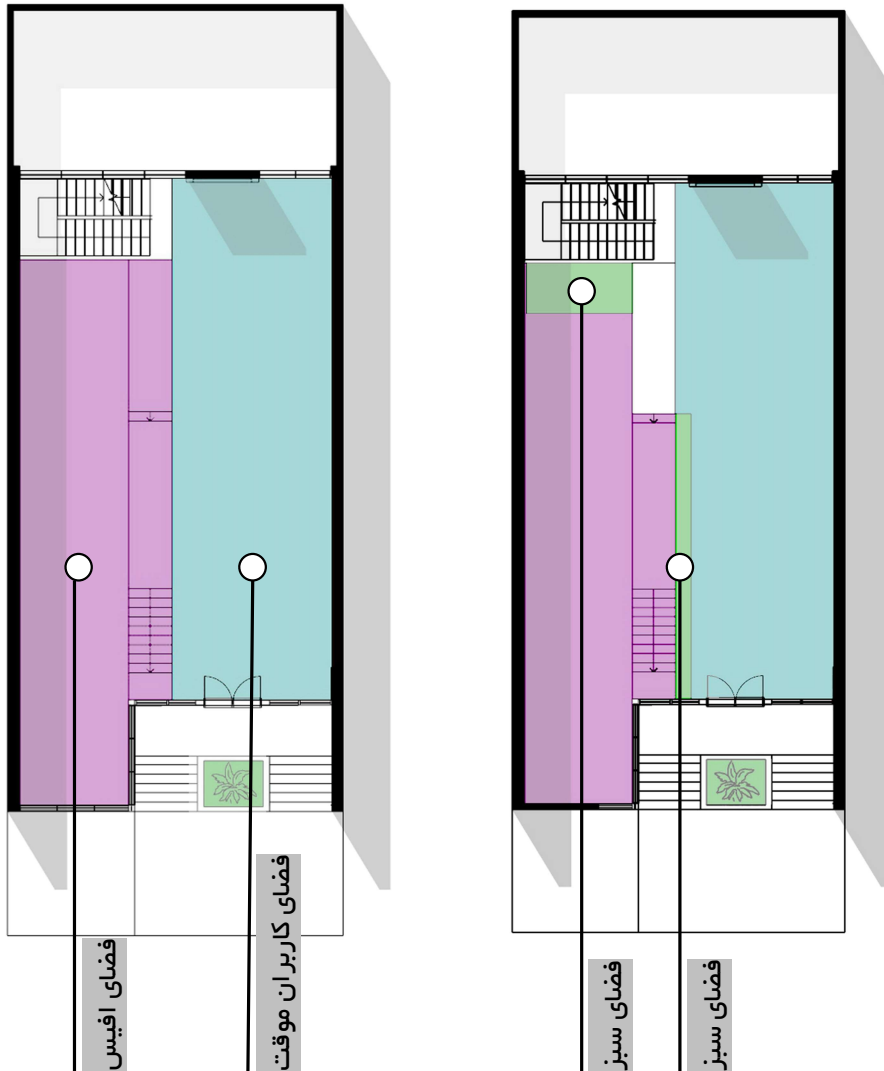
فضاهایی که کاربران مهمان باید به محض ورود دسترسی داشته باشند:

- کانتر پذیرش جهت راهنمایی
- فضای انتظار
- شوروم برای کارفرماهایی که به قصد خرید میایند.

فضاهای اداری مورد نیاز این طبقه:

- اتاق جلسات
- واحد مالی
- واحد بازرگانی
- واحد فروش

فضای سبز در کنار پله ها برای ایجاد گشایش بیشتر و دادن وسعت فضایی بیشتر به پله ها
فضای سبز بین فضای آفیس و ورودی برای حفظ حریم کارمندان این طبقه.





طبقه همکف

همانطور که ذکر کردیم اساس تفکیک فضاهای این طبقه توجه به کاربران بوده و فضای آفیس در یک سمت و بصورت طولی در راستای پله طبقات و با اختلاف ارتفاع از همکف طراحی شده اند.

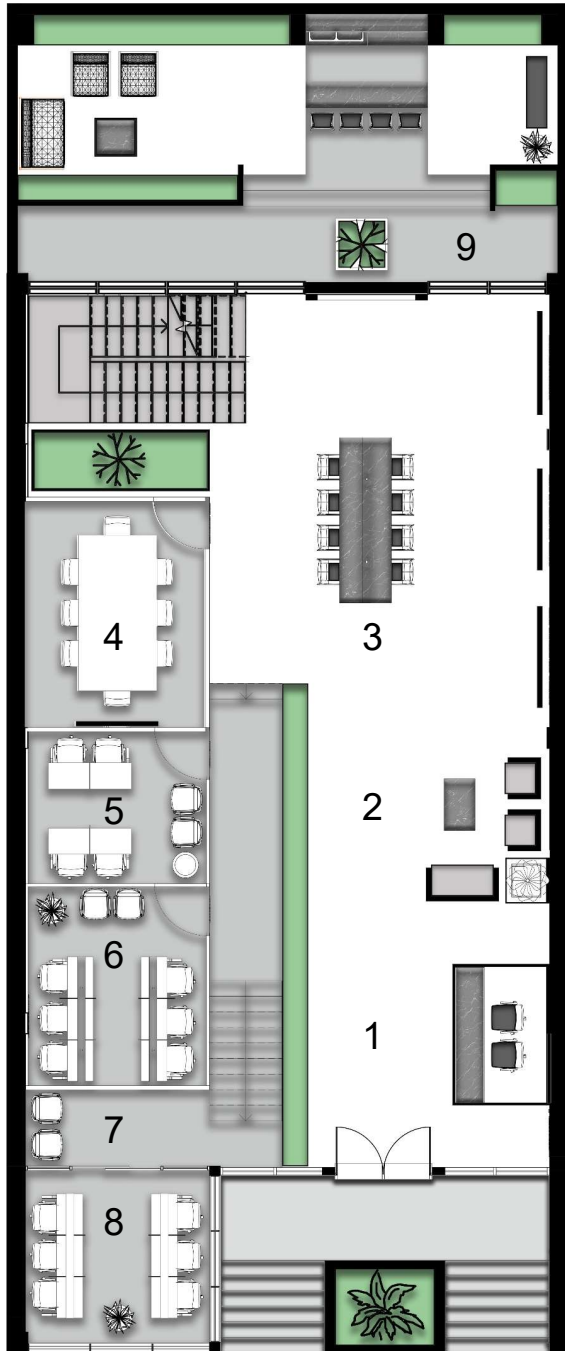
اما در فضای اتاق جلسات بدلیل اهمیت فضا و تعداد زیاد کاربرهای این اتاق، رعایت ارتفاع مفید حداقل ۳ متری لازم بوده و به همین جهت در همسطح با همکف و کد ارتفاعی ۰.۰ و در کنار فضای سبز و پله ها طراحی شده است.

واحد فروش

این فضا که معمولا بعنوان فضایی با سروصدای بیشتری شناخته شده و نیاز به عایق صوتی شدن نسبت به سایر فضاها دارد در طراحی ما علاوه بر در نظر گرفتن عایق های صوتی نانو الیاف بصورت توکار در سقف و دیوار، یک فضای انتظار با دو صندلی برای ارباب رجوع در نظر گرفته شده تا مانع از ورود و خروج مستقیم صدای فضای داخل اتاق هنگام باز و بسته شدن دربها شود.

به همین علت واحد فروش بروی رمپ و در کد ارتفاعی ۱.۷۵ با بیشترین اختلاف ارتفاع از همکف و با پارتنشهای شیشه ای دوجداره، بصورت فضایی جداگانه مسقف شده است.

فضاهای این طبقه شامل فضاهای زیر با متر اژ ذکر شده هستند.

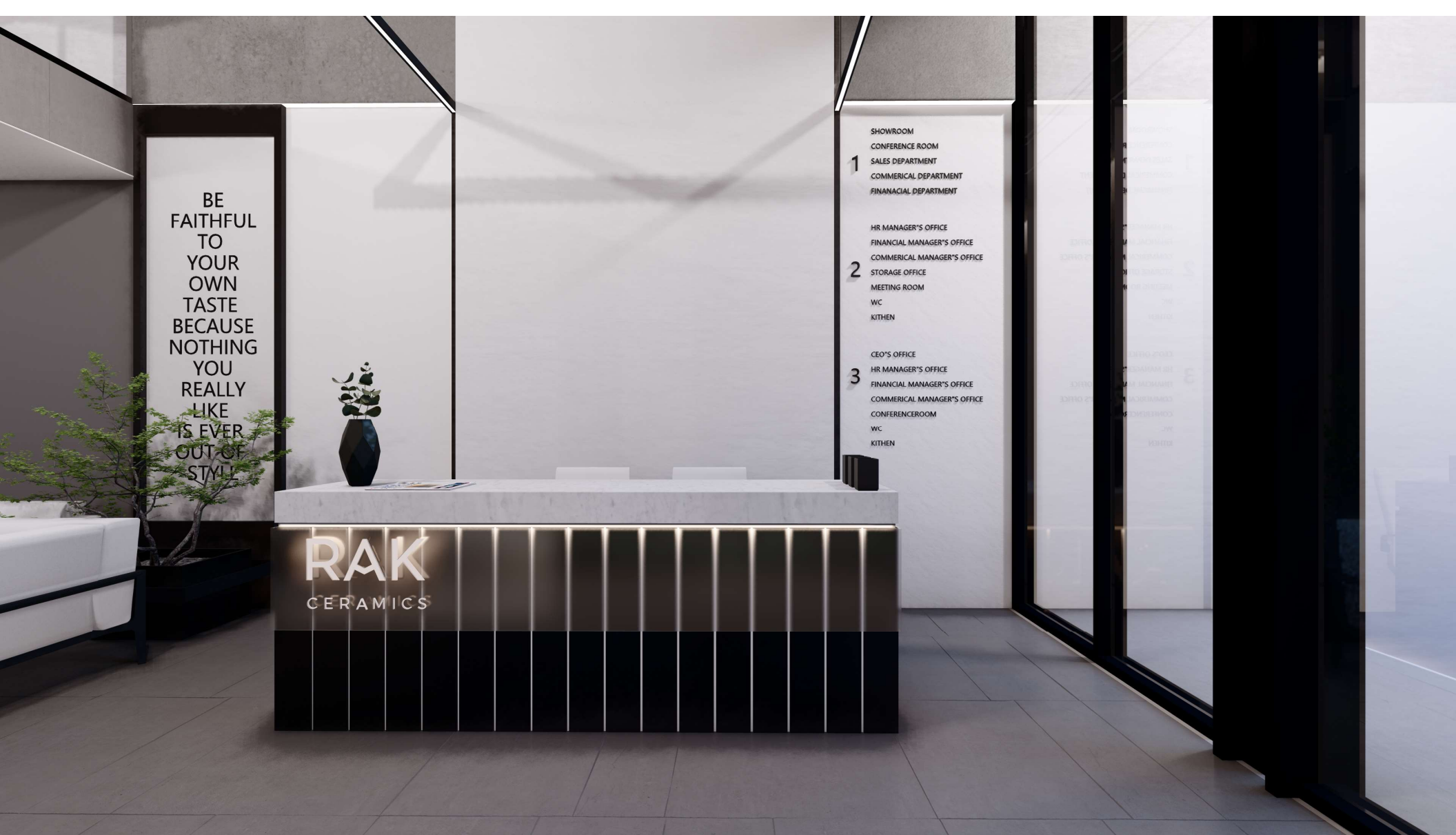


۱	فضای پذیرش	۲۵ مترمربع
۲	فضای انتظار	۱۴ مترمربع
۳	فضای شوروم	۵۳ مترمربع
۴	اتاق جلسات	۱۵ مترمربع
۵	واحد بازرگانی	۱۰ مترمربع
۶	واحد مالی	۱۳ مترمربع
۷	انتظار واحد فروش	۵ مترمربع
۸	واحد فروش	۱۱.۵ مترمربع
۹	حیاط	۵۰ مترمربع



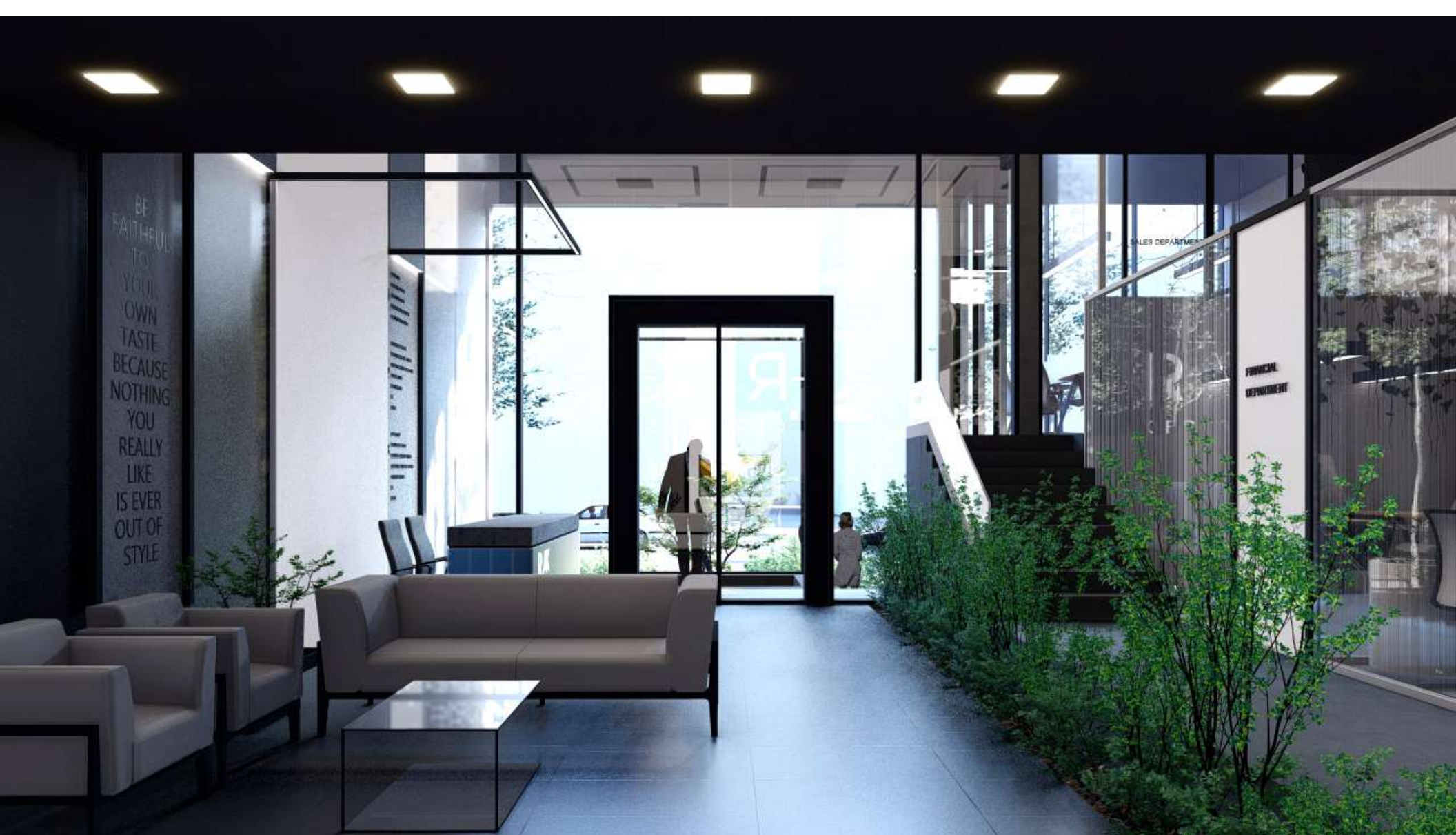
اولین صحنه ای که مخاطب بعد از ورود میبیند. کاتر پذیرش در سمت راست، قسمت اداری در سمت چپ و با اختلاف ارتفاع و بلافاصله فضای پذیرایی و انتظار رو به شوروم. و دید کوچکی به نیم طبقه بالا و کارکنانی که در اتاقهای شیشه ای کار میکنند.

ورودی.



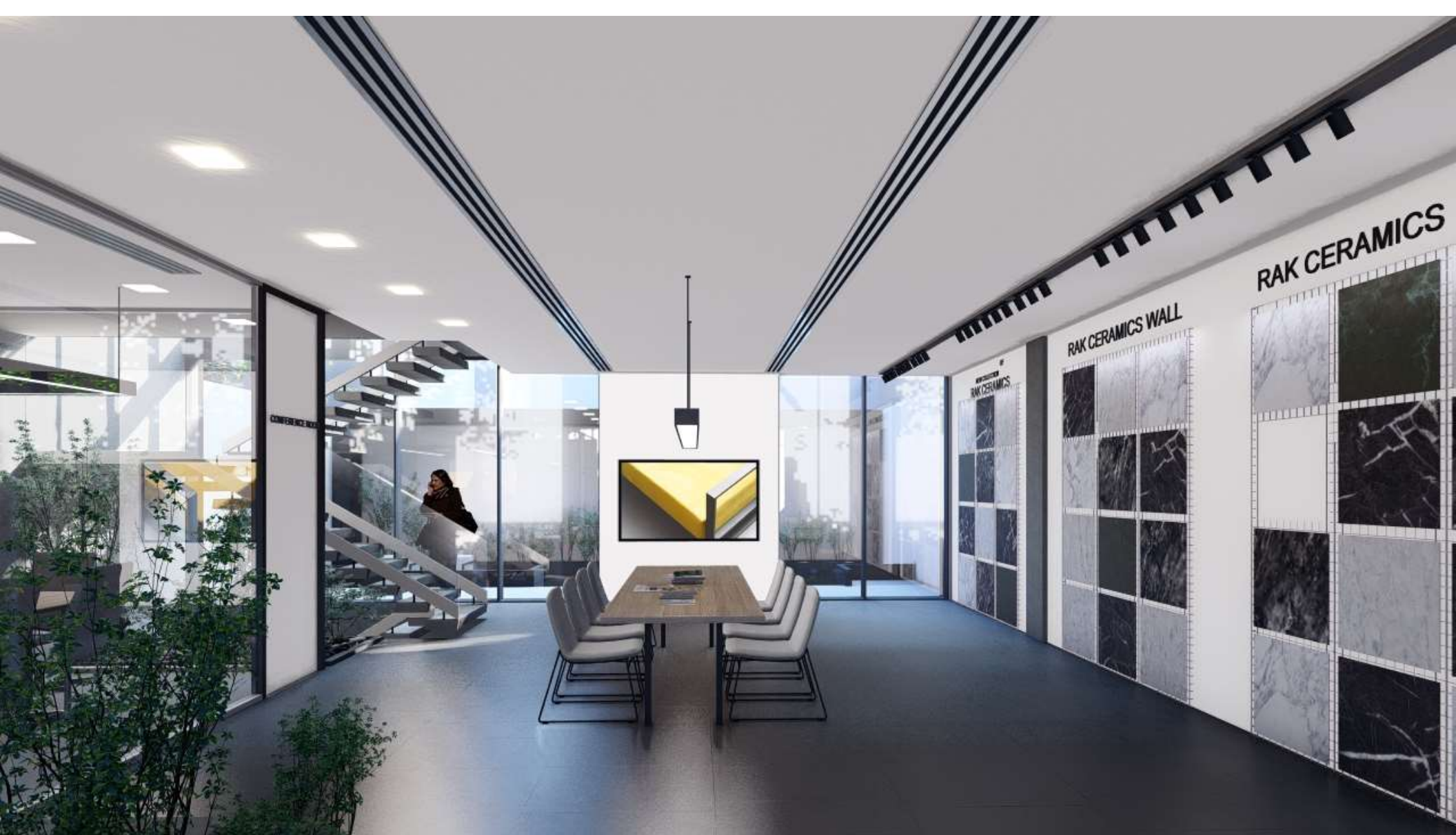
در قسمت دیوار پشت کاتر پذیرش، یک برد جهت راهنمایی بیشتر مراجعه کنندگان مجموعه قرار گرفته که در صورت نبودن فرد مسئول پذیرش بتوانند مستقیماً به بخشی که نیاز دارند مراجعه کنند

کاتر پذیرش.



در چیدمان این فضا دید مخاطب رو به شوروم و حیاط در نظر گرفته شده تا در زمانی که منتظر هستند، درگیر فضای مجموعه و اتصالات آن شوند و ارتباط بیشتری با اینجا بگیرند.

فضای انتظار.



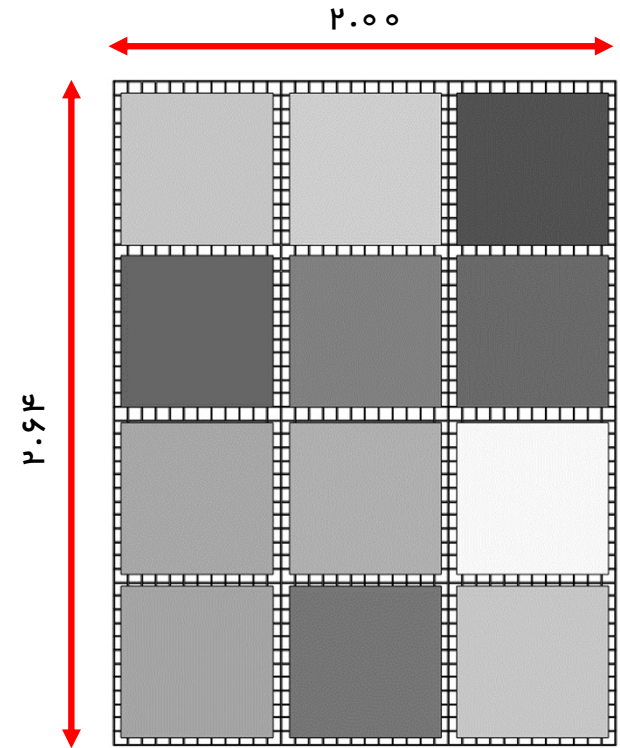
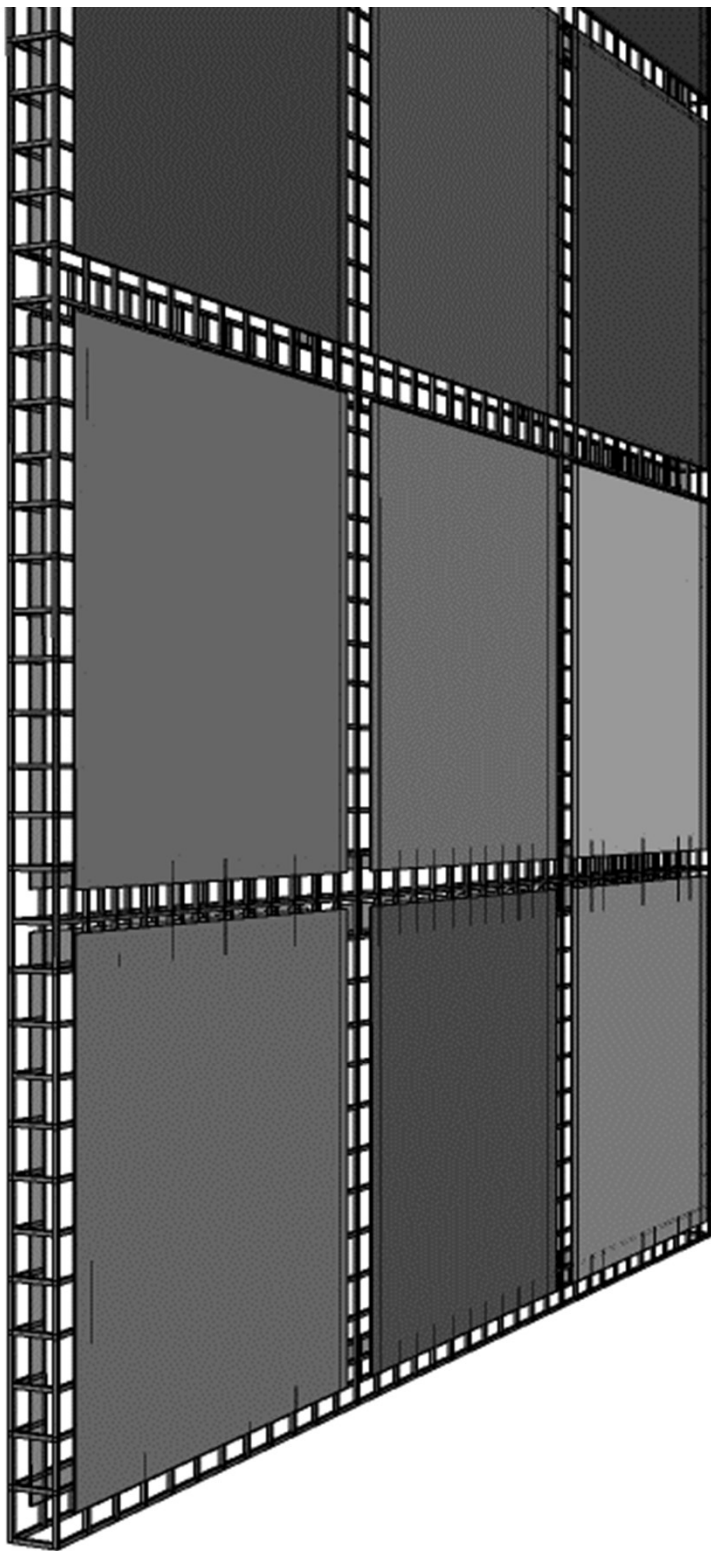
سه بخش مهم این شوروم:
سه پنل فلزی که قابلیت نصب ابعاد متفاوت در آن وجود دارد.
تلویزیون، به دلیل اینکه اینجا فروشگاه نیست و امکان اینکه تمام کارها موجود باشد
غیرممکن است اما با این تلویزیون و تور مجازی میتوان همیشه به فروشگاههای خودمان
وصل بود.
میز مشاوره و راهنمایی کارفرما برای راحتی و احساس ارزش به کارفرما حین انتخاب.

شوروم.



شوروم با سه پنل در یک ابعاد اما کتگوری بندی شده جهت نمایش تعدادی از محصولات کارخانه بر اساس نظر کارشناس مربوطه.
ما در اینجا باتوجه به نظر خودمان بر اساس سه کتگوری سرمیک کف و دیوار و کالکشن جدید در ابعاد ۶۰ در ۶۰ که سر امیک پرکاربردی است دسته بندی کرده ایم.

شوروم.



پنل های فلزی برای قسمت شوروم

فریم های فلزی با فاصله پنج سانتی متری از هم در طول و عرض، جهت نمایش کوچکترین سایزهای سرامیکها که با گیره های مخصوص بروی این سازه و از طریق حفره های ایجاد شده گیر داده میشوند.



اینجا در مرکز شوروم یک میز بزرگ با رنگ چوب میبینید که فقط بهتر است دلیلش را اینجا که به وضوح دیده میشود بگوییم.
طبق مطالعه اطلاعات برندینگ شما، رنگ سازمانی اولیه سفید و مشکی بوده و سپس باتوجه به محصولات تولیدی که سرامیک هستند، از نظر ما اضافه کردن یک عنصر که بتواند سردی سنگ و سرامیکهای این فضا و خنثی بودن رنگهای موجود را تعادل ببخشد لازم است، و این متریا ل میتواند همان اصل چوب باشد و یا در جاهایی که لازم است کیفیت محصولات طرح چوب خود را به نمایش بگذارید از سرامیکهایی با رنگ و طرح چوب استغاده شود.

پله طبقات.



طراحی فضای افیس با اختلاف ارتفاع از فضای شوروم و انتظار اما در دید کامل و با ایجاد شفافیت بین فضای اداری مجموعه با نمایشگاهی جهت تقویت ارتباط و اعتماد در کنار ارائه دید با فضاهای وسیع برای هر دو کاربر مجموعه.

فضای افیس.



اتاق جلسات ۸ نفره همراه با میدیا و پارتیشنهای شیشه ای دوجداره و عایقهای صوتی نانو الیاف در دیوار و سقف برای اکوستیک کردن فضای جلسات. واحد بازرگانی با ۴ کارمند و دو ارباب رجوع، کم ارتفاع ترین اتاق کل این مجموعه می باشد که توانستیم با کم کردن اختلاف سطح (با توجه کردن به حفظ ارتفاع مفید سقف بالای رمپ پارکینگ در زیرزمین) آن را به ۲.۷۰ برسانیم که نسبت به تعداد کارمندان این فضا ارتفاع مفید و معقولی میباشد.

اتاق جلسات و واحد بازرگانی



شیشه دوجداره ای که میدیا بروی آن نصب خواهد شد حتما باید قابلیت مات شدن در زمان برگزاری جلسات و روشن بودن میدیا را داشته باشد (شیشه های هوشمند مات شونده که در عرض چند ثانیه تغییر رنگ، شفاف و یا مات میشوند) این قابلیت از انجایی حائز اهمیت است که زمانیکه تمام افراد حاضر در جلسه در حال دیدن یک کار روی میدیا هستند در بکگراند شیشه پرسنل و افراد اینجا با حرکاتشان مزاحمت بصری ایجاد نکنند.

اتاق جلسات



حیاط

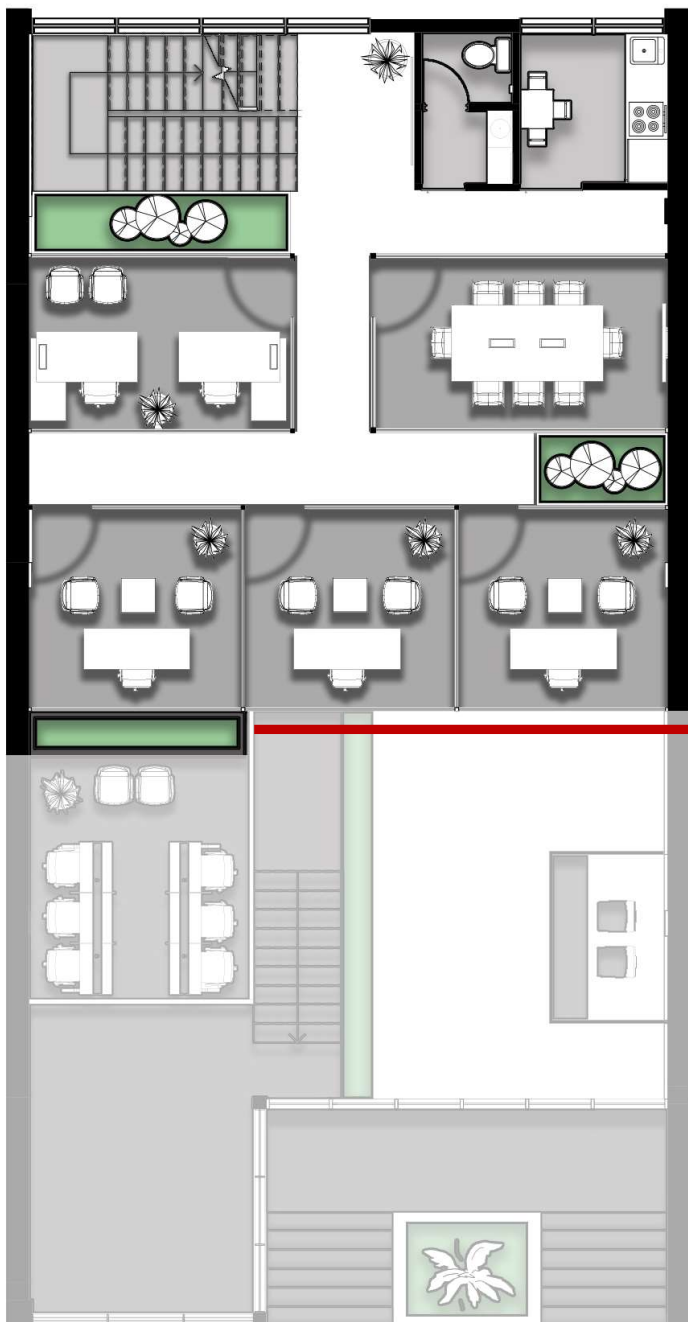
حیاط سه بخش دارد، بخش میانی یک بار کوچک است که به دو طرف حیاط سرویس میدهد.

کنار خود بار نیز یک کانتینر برای تعدادی محدود باتوجه به محدودیت فضا در نظر گرفته شده.



حیات

در طراحی حیات سعی شده تا از متریال
سرامیکی بیشترین استفاده بشود. اما برای
دادن حس بهتری به فضا در قسمت ورود
به حیات از سرامیک طرح و رنگ چوب
استفاده شده.



اولین محدودیتی که در این نیم طبقه وجود داشت، وجود تعداد زیادی کاربری متفاوت برای مترای نسبتاً کم این نیم طبقه بود که ممکن است کنار هم بودن این فضاها به نظر طراح، احساس راحتی و باز بودن فضا و تنفس را برای پرسنل این طبقه کمتر کند.

محدودیت دیگری که در این نیم طبقه وجود داشت، وجود آبدارخانه و سرویس بهداشتی بود که به گفته کارفرما امکان جابجایی و یا تخریب وجود نداشت.

پاسخ در طراحی

برای ایجاد فضای باز در این مترای کم، از رنگ سفید به مقدار بیشتری در سقف و کف و دیوارها استفاده شده. همچنین در انتهای راهروها که محل رفت و آمد نیستند فضای سبز کار شده که رسیدگی هرچه بیشتر به این کنج‌ها باعث زنده بودن بیشتر فضا برای کارکنان این طبقه خواهد شد.

برای کامل پوشاندن سقف واحد بازرگانی که در طبقه همکف قرار دارد، قسمت خیلی کوچکی به اندازه یک فالور باکس به کف نیم طبقه اضافه شده که علاوه بر پوشیدن سقف واحد بازرگانی، با کار شدن مقداری گل طبیعی ریسه مانند و رونده میتواند واحد بازرگانی و مالی را جذاب تر کند.



در پلان نیم طبقه، فضاهایی از طبقه همکف که از سه اتاق مدیریتی (مدیر مالی، مدیر بازرگانی و مدیر منابع انسانی) طراحی شده در نیم طبقه به آنها دید دارند بصورت کمرنگتر نشان داده شده است. (برای ارائه درک بهتر فضاها از نیم طبقه به همکف).

مقطع طولی





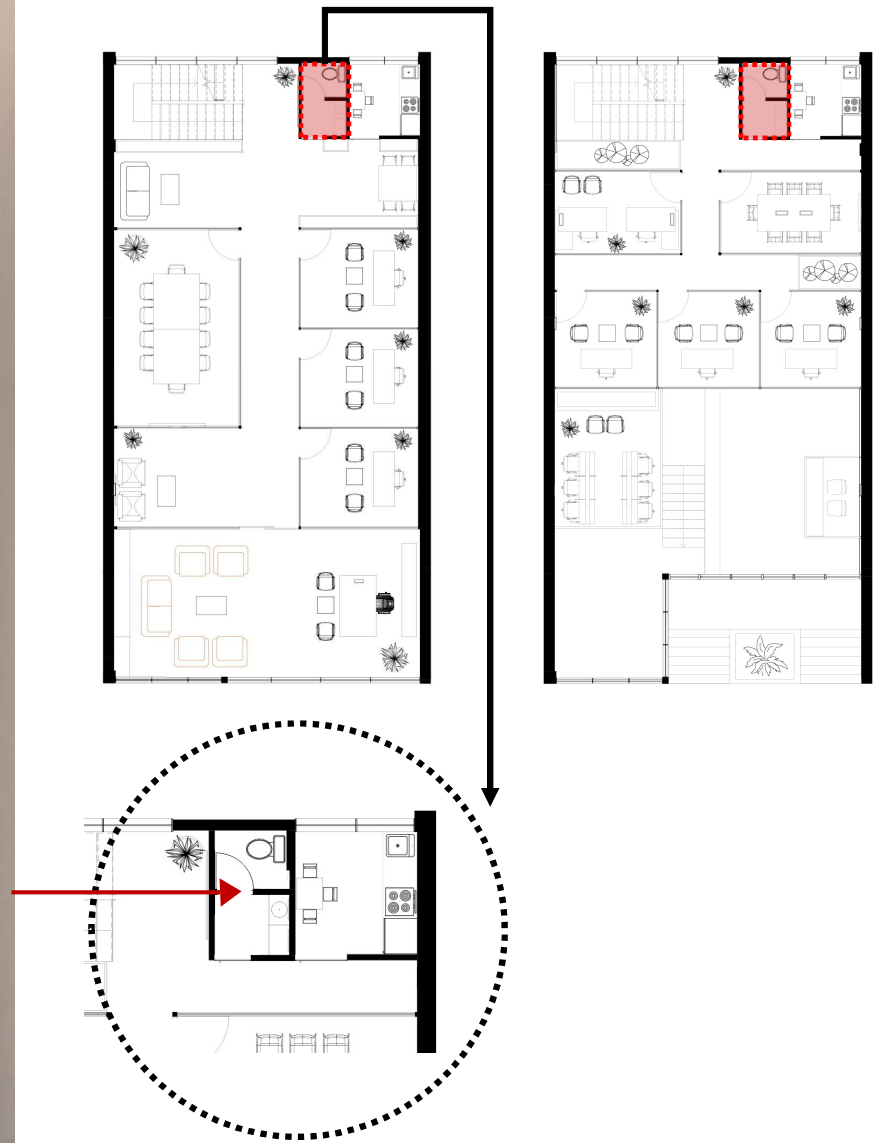
باتوجه به محدودیت فضا و نبود امکان تخریب سرویس و ابدارخانه، ما برای سرویس بهداشتی یک فضای روشویی جداگانه را که لازم میدانستیم طراحی کرده ایم اما برای اشغال نشدن فضای داخل آشپزخانه و فضای روشویی با محل باز شدن دربها، از درب های کشویی که هم مدرن هستند و هم در انواع متریال و رنگ و سایز تولید میشوند، استفاده کردیم.

راهرو نیم طبقه



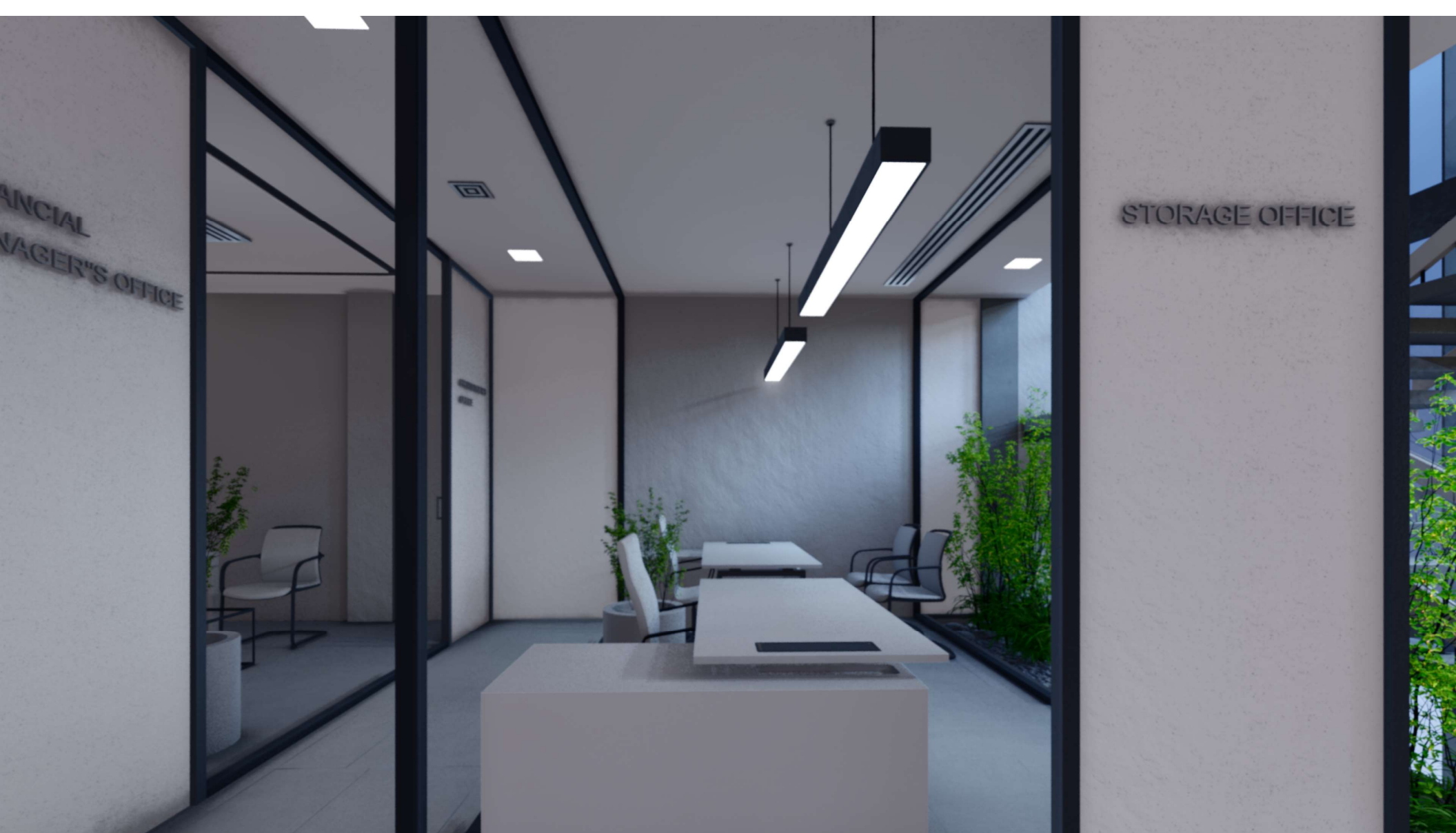
اتاق جلسه در این نیم طبقه باتوجه به محدودیت متر اژ، یک اتاق جلسه صمیمی تر برای جلسات کوچک و حتی با صندلی هایی راحت تر (متفاوت از صندلی های رسمی اتاق جلسات همکف و طبقه اول) در نظر گرفته شده.

اتاق جلسات نیم طبقه



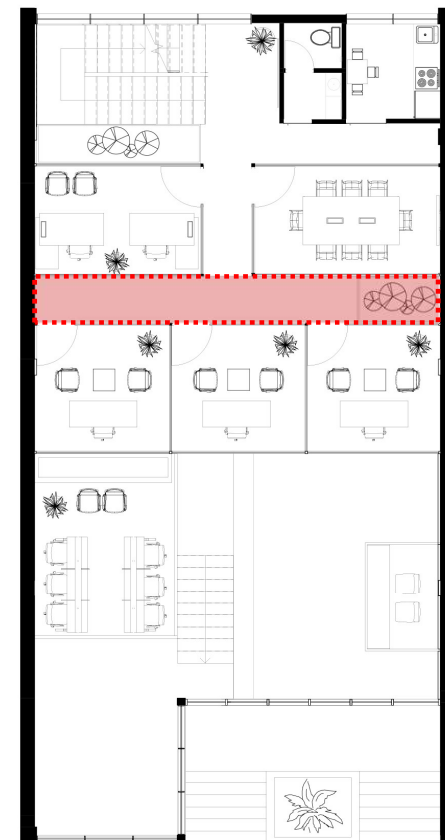
سرویس بهداشتی

باتوجه به فضای موجود سرویس بهداشتی و آشپزخانه در نیم طبقه و عدم امکان جابجایی و تخریب، در طبقه اول نیز سرویس بهداشتی و آشپزخانه در همان قسمت پلان جانمایی و طراحی شده است.



این واحد تحصیلداران در نیم طبقه با دو کارمند که هرکدام یک میز جدا دارند و ابعاد کمدهای زیر میزهای این اتاق با در نظر گرفتن ابعاد گاو صندوقهای لازمه طراحی شده. دریاچه های vrf این واحد بر اساس نظر مهندسین تاسیساتی که ما را راهنمایی کردند بصورت خطی و در سمت ورودی تعبیه شده است.

اتاق تحصیلداران

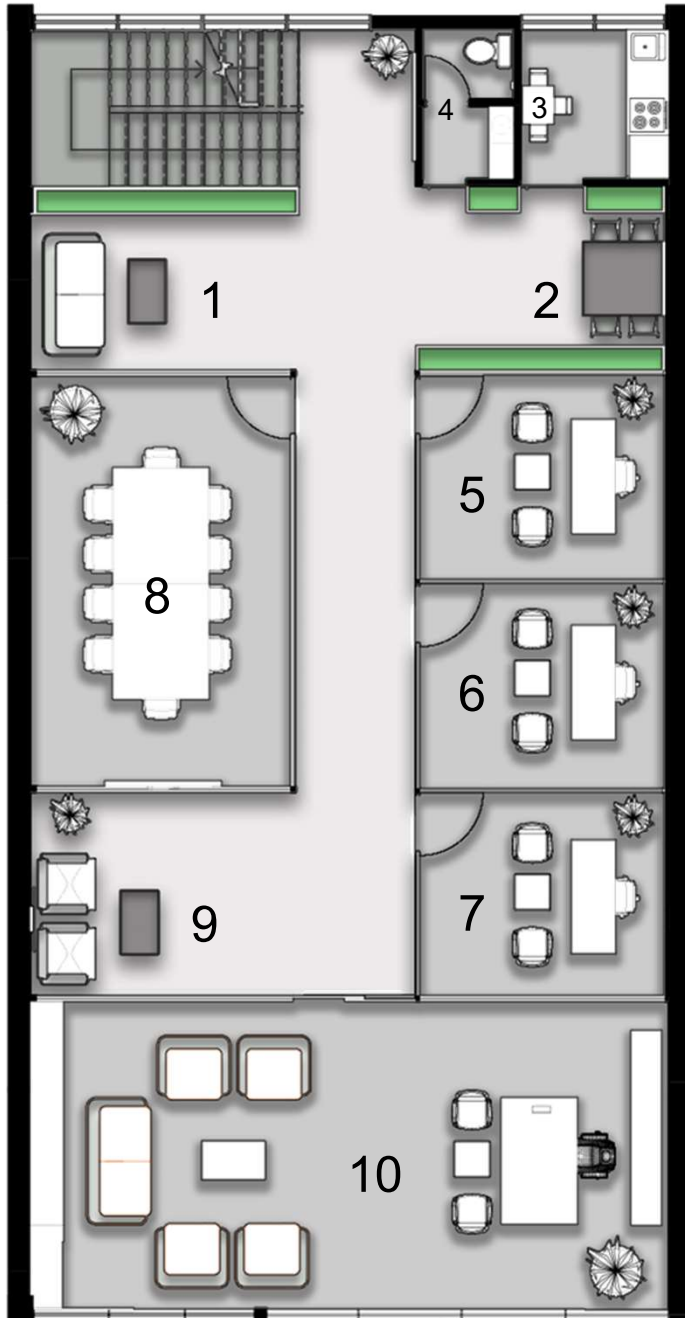


این راهرو که با عرض ۱۰۲۰ بین سه اتاق مدیریتی و فضای اتاق جلسات و تحصیلداران فاصله ایجاد کرده در انتها دارای یک فضای سبز جهت بهتر کردن احساس کاربران هنگام رفت و آمد و کار در این نیم طبقه میباشد.

راهرو نیم طبقه



طبقه اول



این طبقه نه تنها محدودیتهای طبقات پایین را نداشت بلکه با توجه به مترای طبقه و فضاهای مورد نظر کارفرما برای این طبقه، برای طراح امکان ایجاد تنوع فضایی هم برای پرسنل مجموعه و هم برای مهمانانی که با مدیر عامل مجموعه قرار ملاقات دارند وجود دارد.

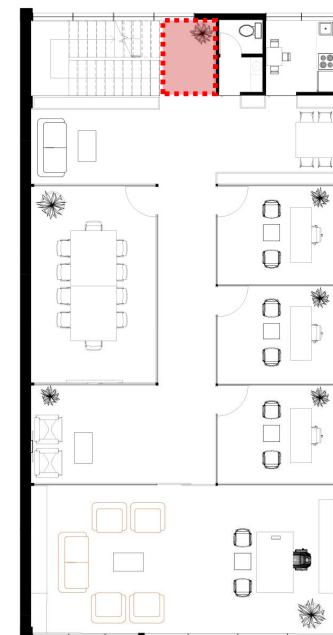
راهروهای ایجاد شده در این طبقه علاوه بر عریض بودن (2 متر) از دو طرف به فضاهای باز انتظارو پذیرایی با میلمان مناسب هر قسمت باتوجه به کاربری و کاربران آن فضا، در ارتباط است و این گشایش در ابتدا و انتهای راهروها مانع بوجود آمدن احساس خستگی در فضا میشود.
راهرو این طبقه بعد از پله ها با یک آینه دیواری و یک گلدان با شیشه های کرتین وال سرتاسری که روبه حیاط دید دارند، دارای نور کاملی میباشد که فضا را مطلوب میکند.

فضاهای این طبقه شامل فضاهای زیر با مترای ذکر شده هستند.

۱	فضای تنفس ۱	۱۰ مترمربع
۲	فضای تنفس ۲	۱۴ مترمربع
۳	اشپزخانه	۵.۵ مترمربع
۴	سرویس بهداشتی	۳.۵ مترمربع
۵	اتاق مدیریت یک	۱۲.۵ مترمربع
۶	اتاق مدیریت دو	۱۲.۵ مترمربع
۷	اتاق مدیریت سه	۱۲.۵ مترمربع
۸	اتاق جلسات	۲۶ مترمربع
۹	فضای انتظار اتاق مدیر	۱۳ مترمربع
۱۰	اتاق مدیر عامل	۴۸ مترمربع

SMILE
is our rule

M2
zi



آینه_ ورود به طبقه اول

در نیم طبقه و طبقه اول بعد از پله ها روی دیوار روبرو یک آینه کف تا سقف با یک نوشته که میتواند شعار برند شما باشد، کار شده است.

وجود آینه هر جایی برای همه خوشایند است و حتی برای گرفتن عکسهای روزمره میبینیم که چه طرفدارانی دارد. مخصوصا اگر روبروی پله هایی به این زیبایی باشد.



میزان نور و سایه هایی که از طریق کورتین والهای نما به راپله ها و فضای داخلی خواهد رسید و آنچه را که در آینه دیواری روبروی پله ها خواهید دید.

نور و سایه_ راپله

مقطع طولی





CONFERENCE ROOM

این فضا که بعد از پله ها و در طبقه اول قرار دارد میتواند فضای تنفس برای مهمانانی باشد که تازه از پله ها بالا آمده اند و کمی خسته شدند و یا کارمندانی که از نشستن روی صندلی کارشان خسته شدند و میخواهند کمی با همکارشان اینجا بشینند و خستگیشان را رفع کنند.
پله طبقات طوری طراحی شده تا مانع ورود نور و دید هرچه بیشتر از کرتین وال سمت حیاط نشود و بیشترین میزان شفافیت بین فضای داخل و بیرون اتفاق بیوفتد.

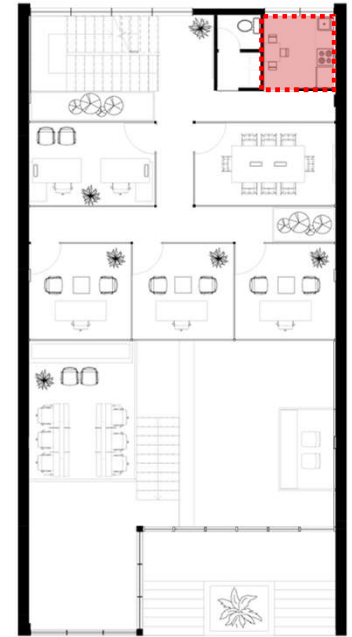
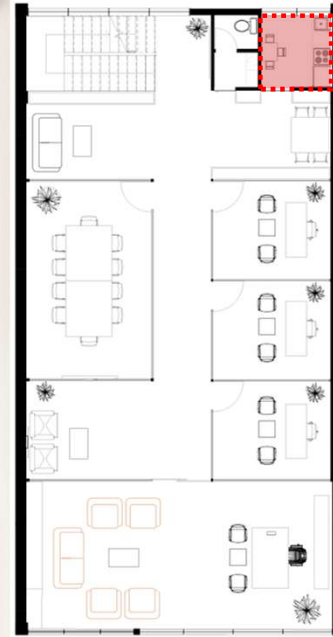
فضای استراحت یا انتظار



کارکنان طبقه همکف برای استراحت میتوانند از حیاط و بار آنجا استفاده کنند و برای کارکنان این طبقه و نیم طبقه پایین نیز این فضای کوچک در جلوی درب آشپزخانه میتواند همچنین فضایی ایجاد کند.

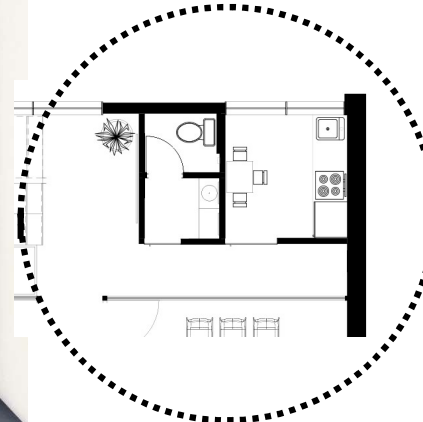
کارکنان میتوانند در ساعاتی که سرشان خلوت است اینجا بنشینند و همزمان با معاشرت با همکارانشان از آشپزخانه یک قهوه بگیرند و از کار کردن در اینجا لذت ببرند.

فضای استراحت کارکنان

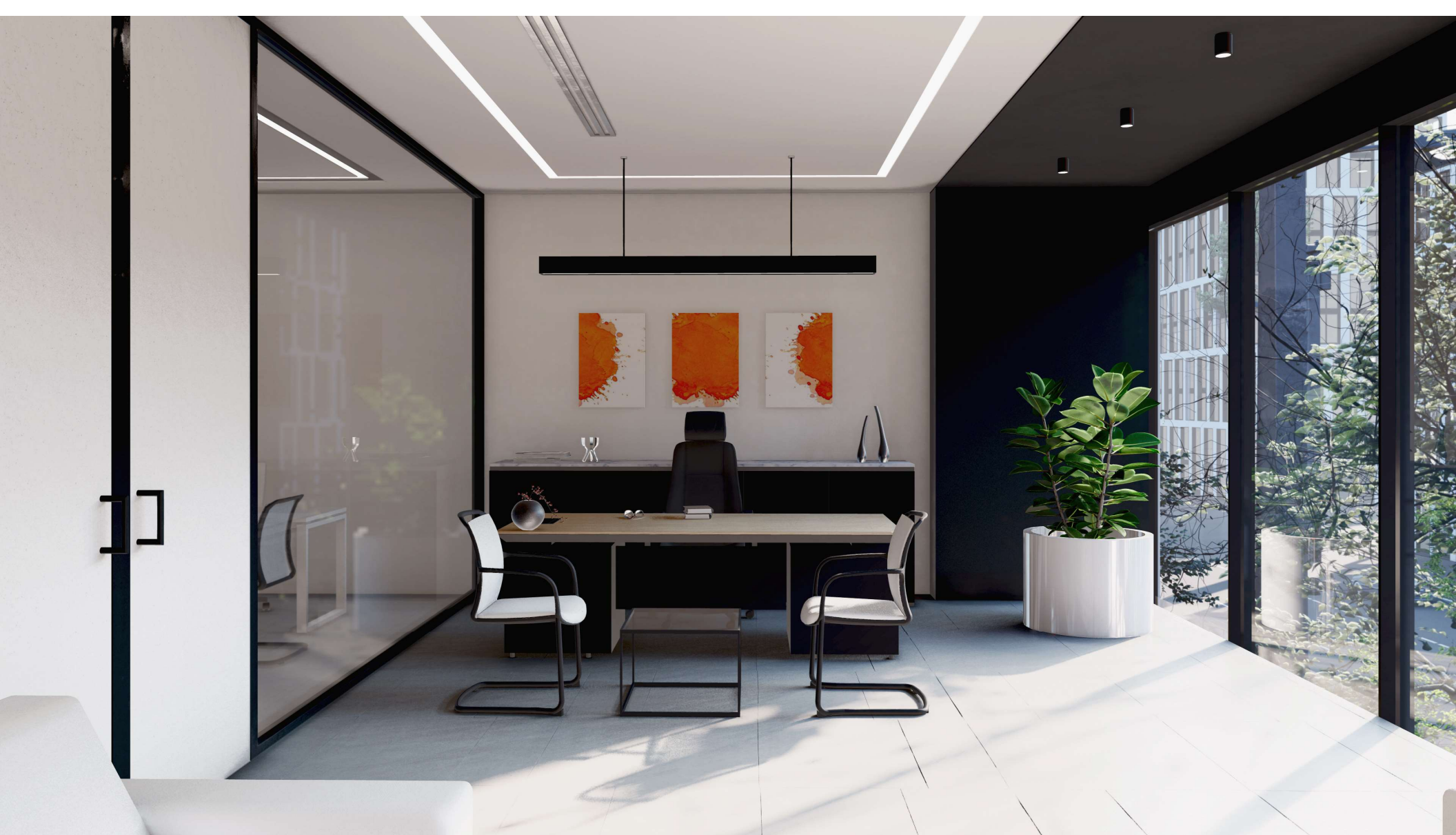


آشپزخانه

آشپزخانه و سرویس بهداشتی طراحی شده در نیم طبقه و طبقه اول به صورت تیپ طراحی شده. باتوجه به اینکه برای این مجموعه، فضای آشپزخانه در زیرمین، نیم طبقه، طبقه اول و حتی بام و حیاط نیز دارای بار حداقلی با وسایل لازم نیز طراحی شده، آشپزخانه ها بصورت خطی، کوچک، ساده و بدون کابینتهای اضافی طراحی شده است.



کاربر داخل این آشپزخانه ها حداقل یک فرد مسول بعنوان آبدارچی می باشد که زمان زیادی را اینجا هستند و به این منظور یک ست میز و صندلی با اندازه کوچک در داخل آشپزخانه در نظر گرفته شده است.



اتاق مدیرعامل دارای بیشترین نورگیری طبیعی از سمت خیابان ملاصدرا و دید کامل به خیابان از طریق کترین والهای سرتاسری میباشد. بدلیل بزرگ بودن اتاق مدیر از ترکیب نورهای نقطه ای، خطی و نور آویزدر کنار دریچه تهویه خطی در سقف (همانند سایر فضاهای مستطیلی پروژه و در سمت ورودی) استفاده شده.

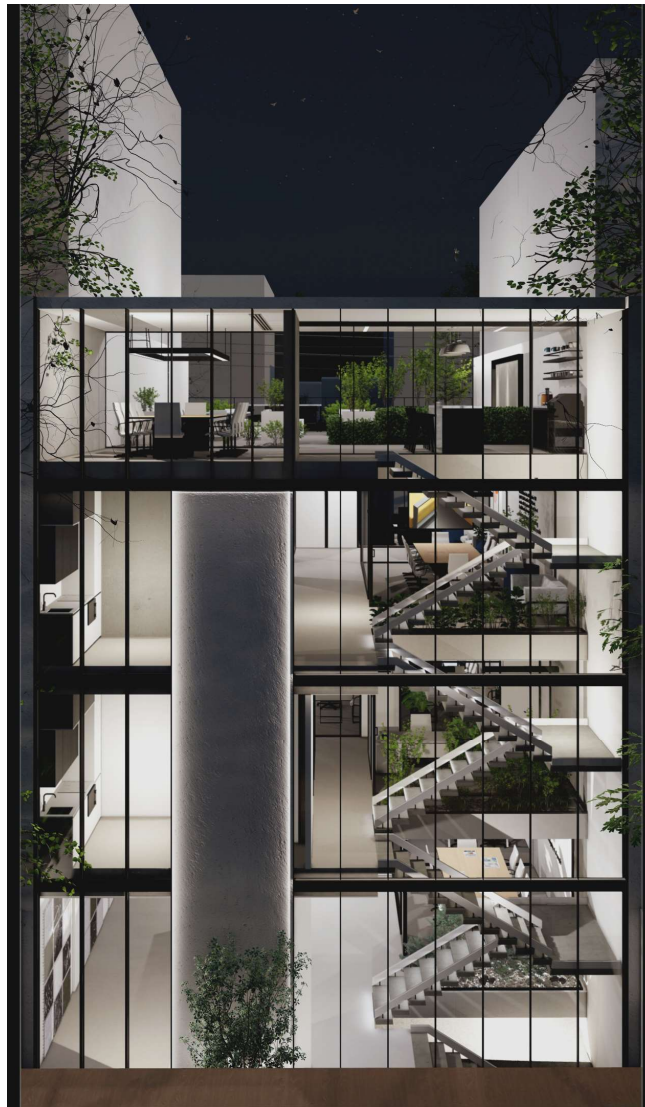
اتاق مدیر عامل



این قسمت برای مهمانانی است که ساعات بیشتری را با مدیریت اینجا سپری خواهند کرد و گاه جلسات کاری کوچکی با دوستانشان اینجا خواهند داشت.

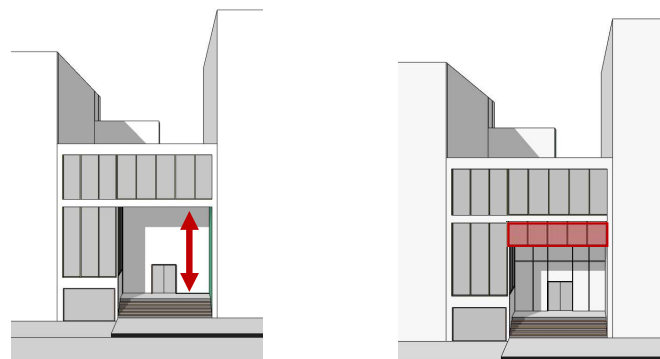
اتاق مدیر عامل

نمای جنوبی

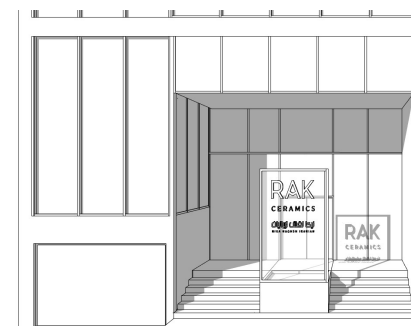


در نمای جنوبی، باتوجه به کاربریهای داخلی، الویت به بیشترین استفاده از نور طبیعی برای همه فضاهای داخلی از سمت حیاط میباشد در نتیجه ی این الویت، طراحی با کترین واله‌های سرتاسری که در حین سادگی بتوانند زیبایی بصری را (باتوجه به کاربری کل مجموعه که یک دفتر مرکزی بزرگ و شایسته میباشد) القا کند. در نمای طبقه آخر که بام میباشد اتاق جلسات و باکس پله را میبینیم که در امتداد کترین واله‌های طبقات پایین اما بصورت تماما شیشه طراحی شده است

پروسه طراحی نمای اصلی خیابان



کم کردن ارتفاع ورودی با امتداد کردن و الهای اتاق مدیریت جهت رسیدن به ارتفاع مطلوب نسبت به فضای ورودی و رسیدن به تعادل بصری در نما اولین قدم مهم برای ما در طراحی نما بود.



بعد از کم کردن ارتفاع ورودی، باتوجه به سیرکولاسیون حرکت داخل فضا، ورودی بزرگی در وسط تعریف شده که قسمتی از جداره شیشه ای کل این قسمت بعنوان بازشو استفاده میشود.



باتوجه به اهمیت و در دید بودن لوگوها، در مرکز ورودی و بین پله ها یک صفحه شیشه ای با فریم که بگردد آن به مقدار کمی فضای سبز کار شده، برای جای لوگوها طراحی شده است.



نمای خیابان



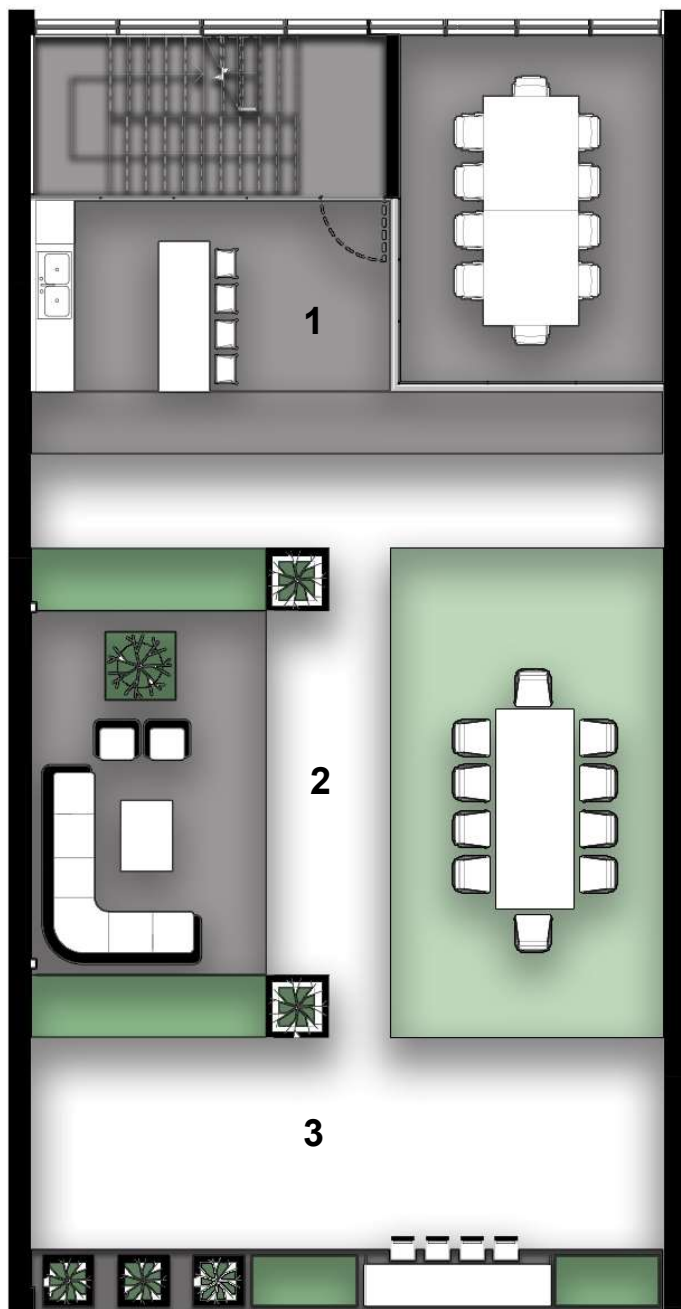
طبق خواسته های کارفرما این ساختمان علاوه بر بعد اداری و دفتر مرکزی بودن، یک شوروم نیز در فضای داخل دارد که باید بتواند توجه مخاطب ها را به خود تاحد ممکن جلب کند، به همین علت ترکیبی از فضای فروشگاهی بودن در کنار حس غالب اداری بودن کاربری در نما در نظر گرفته شده که امیدواریم برای کارفرما و سایر مخاطبها نیز همچین احساس قابل لمس باشد.

نمای خیابان



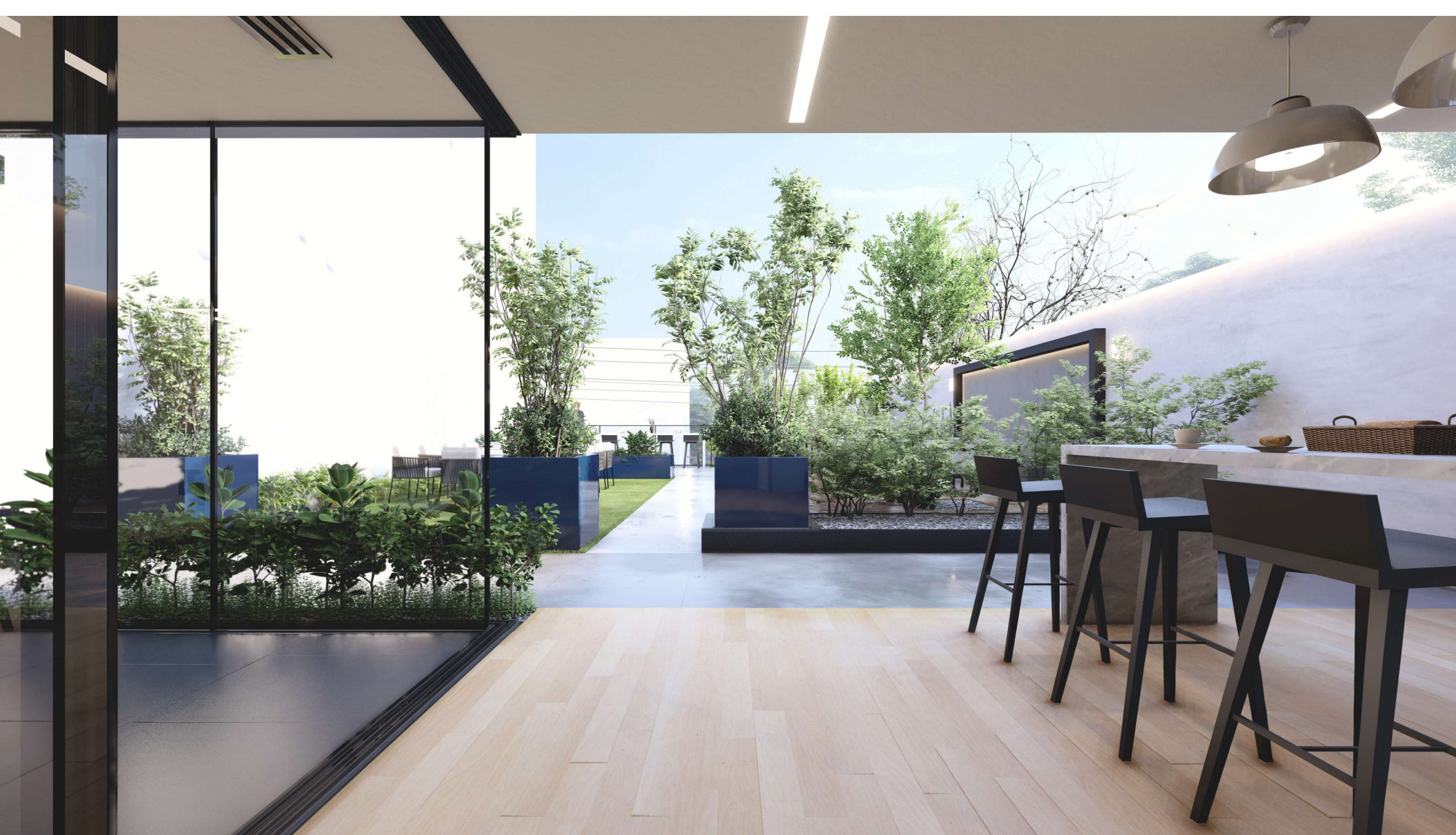
علت استفاده پوشش گیاهی به مقدار کم در باکس بین پله های ورودی که شیشه ی لوگوها به آن چسبیده، جلب توجه ها با نوشته های روی شیشه میباشد که اینجا در الویت هستند.





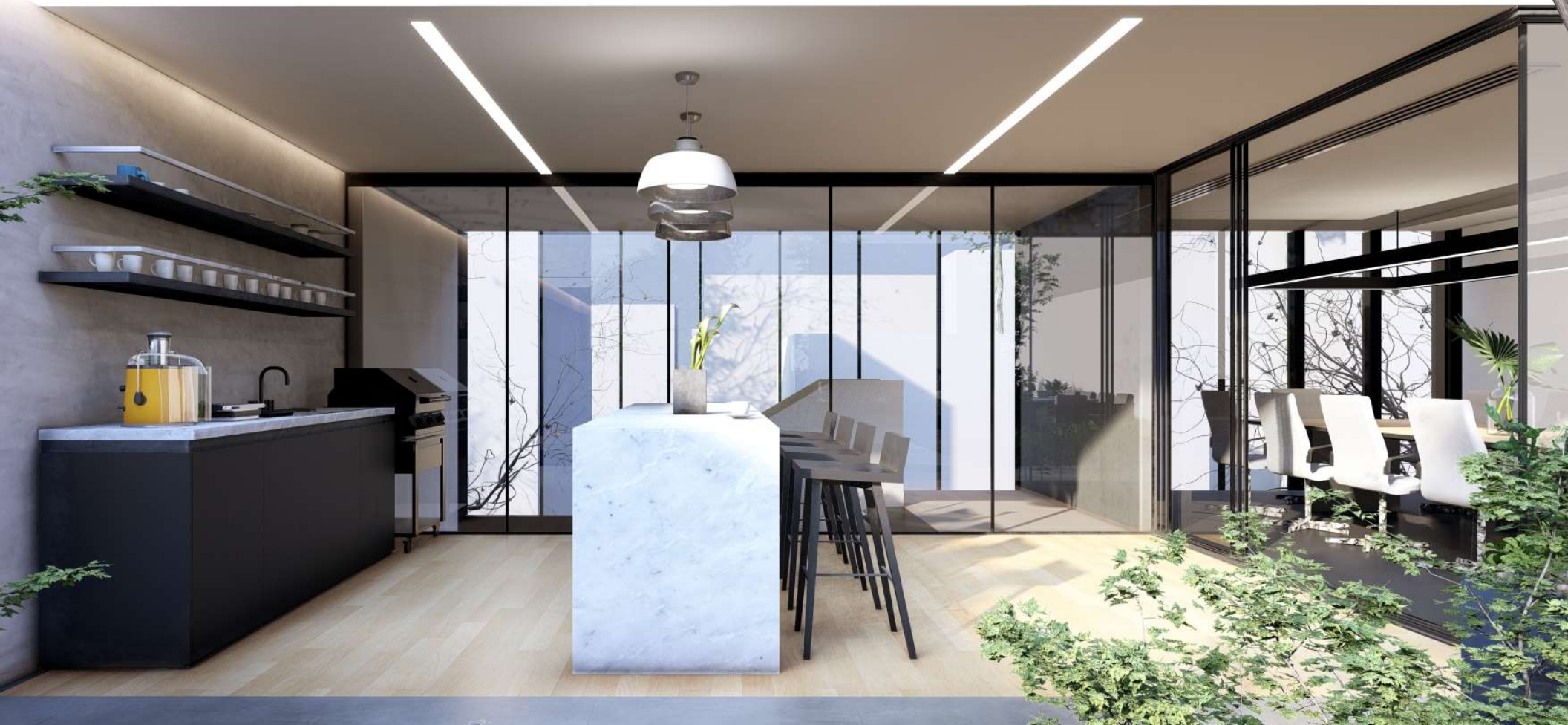
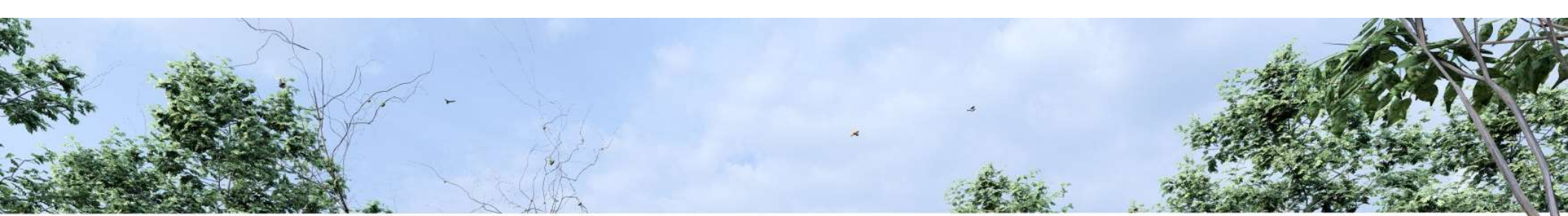
طراحی بام این مجموعه از نظر طراحی شامل سه لایه متفاوت میباشد که هر لایه استراتژی متفاوت خودش را دارد.

- اولین لایه همان قسمت ورودی بام از راپله میباشد که در همان امتداد قسمتی از بام برای فضای اتاق جلسات و باربیکیو (یک آشپزخانه با بار کوچک) بصورت باز اما مسقف در نظر گرفته شده.
- دومین لایه یا همان لایه میانی بام برای فضاهای پذیرایی و نشیمن در متراژ وسیعی و در ارتباط مسقیم با بار و باربیکیو جهت برگزاری ایونتها و دورهمی های همکاران باهم طراحی شده.
- سومین لایه بام که خارجی ترین لایه و روبه خیابان میباشد، باتوجه به پتانسیل ارتباط با خیابان و اولویت کارفرما به تقویت این ارتباط و ایجاد شفافیت بیشتر برای طراحی این قسمت در کنار جداره شیشه ای، میزهایی روبه خیابان با منظر شهری کامل در نظر گرفته شده.



در ورودی بام یک اشپزخانه ی کوچک با وسایل حداقلی موردنیاز ، باریکیو و یک کاتر به صورت مسقف در نظر گرفته شده.
لازم به ذکر است اتاق جلسات طراحی شده در این قسمت به صورتی طراحی شده که پارتیشن های شیشه ای قابلیت جمع شدن و ایجاد فضایی یکپارچه با بام را دارد.

ورودی بام .



مکانیزم پارتیشن شیشه ای اتاق جلسات در تصویر نشان داده شده و این پارتیشن قابلیت جمع شدن به صورت کامل را دارد در حالی که در تصویر فقط دو مدول را جمع کرده ایم.

ورودی بام .



با ایجاد یک اختلاف ارتفاع و یک قاب در دیوار فضایی مجزا برای دورهمی های کوچک و صمیمی تر در بام فراهم شده که با فضای سبز محصور شده است.

نشیمن بام .



در قسمتی از بام میزی با ده صندلی برای مهمانی‌ها و ایونت‌هایی که ممکن است توسط این دفتر برگزار شود، طراحی شده است. با استفاده از کف سبز سعی در ایجاد تفاوت با سایر قسمت‌های بام شده که در مواقع خاص استفاده می‌شود.

میز و فضای پذیرایی .



علاوه بر فضای سبز که می تواند در نما تاثیر مطلوبی بگذارد یک میز با تعدادی محدود صندلی رو به ویوی لندسکیپ شهری در نظر گرفته شده. ممکن است این میز بتواند تجربه ی کاری متفاوتی برای کارمندان اینجا در کنار هم فراهم بکند تا ساعت هایی طولانی اینجا بتوانند کار کنند و گذر زمان از دستشان برود.

ویو بام به شهر .



تري دي سڪشن



با تشکر از شما و تیم پاسخگو در حین طراحی پروژه، امید
است که توانسته باشیم در راستای خواسته های شما قدمی
مفید برداشته باشیم.