

## طرح پیشنهادی

ساختمان ارکیده، فرصتی است تا از طریق آن بتوان به خلق فضایی منحصر به فرد، کاربردی و هماهنگ با نیازهای بهره‌برداران پرداخت. در این طرح، هدف اصلی ارائه راه‌حل‌های معماری است که نه تنها به بهبود کیفیت زندگی و کاربری فضاها کمک می‌کند، بلکه به زیباسازی و ارتقای ارزش‌های محیطی نیز می‌پردازد. با در نظر گرفتن معیارهای اصلی معماری از جمله زیبایی‌شناسی، کارایی، پایداری و تعامل با محیط، این طرح تلاش دارد تا به ایجاد یک سازه هماهنگ و مطلوب در بستر شهری و محیطی که در آن قرار دارد، کمک کند. در این راستا، بررسی دقیق نیازهای پروژه، شناخت درست از محل اجرا و تحلیل دقیق عوامل مؤثر در طراحی، از جمله مواردی است که به دقت در این طرح مدنظر قرار گرفته است.

**الف)** برای خلق فضایی برای پاسخگویی به مفهوم زندگی مشترک، تمرکز بر طراحی مکان‌هایی است که تعامل اجتماعی، همکاری و اشتراک‌گذاری منابع را تسهیل کند. طراحی به گونه‌ای است که افراد احساس تعلق کنند و فرصت‌های بیشتری برای تعاملات روزانه داشته باشند. این فضاها شامل قسمت‌های عمومی مشترک و کاربری‌های مکمل به شرح زیر هستند که افراد را برای فعالیت‌های مشترک گرد هم می‌آورند، اهالی را به هم وصل می‌کند و به تعاملات اجتماعی و همکاری میان ساکنان کمک خواهد کرد:

- سالن چند منظوره در زیرزمین که می‌تواند جهت کافه، کتابخانه، سالن اجتماعات، فضاهای کاری اشتراکی، سینما و سایر موارد طبق خواسته ساکنین تجهیز و استفاده گردد. (حتی برای تعاملات محلی)
- سالن ورزشی و استخر که به صورت مشترک قابل استفاده باشد.
- بام سبز جهت فضای نشیمن روباز، ورزش و یا برگزاری رویداد اجتماعی که افراد را برای فعالیت‌های مشترک گرد هم می‌آورد و حس جامعه‌پذیری را افزایش می‌دهد.
- فضاهای سبز مشترک در بام، حیاط و نمای ساختمان به تقویت ارتباط میان اهالی کمک می‌کنند.
- استفاده از مواد و تکنولوژی‌های پایدار و به‌کارگیری الگوهای معماری بومی به افزایش همبستگی اجتماعی و ایجاد حس زندگی مشترک کمک می‌کند.

**ب)** برای خلق ساختمان مسکونی که با محیط طبیعی منطبق و هماهنگ باشد، به طراحی پایدار و تطابق با ویژگی‌های محلی توجه شده است. با اجرای این اصول، ساختمان مسکونی نه تنها به زیبایی و عملکرد بهتر دست می‌یابد، بلکه به طور همزمان با محیط طبیعی و اجتماعی خود هماهنگ می‌شود:

- استفاده از مواد بومی و پایدار مثل آجر در ساخت‌وساز به کاهش تأثیرات زیست‌محیطی و کاهش ردپای کربنی کمک می‌کند ، با بافت‌های محلی هماهنگ است و باعث می‌شود ساختمان در چشم‌انداز طبیعی ادغام شود و می‌تواند در شرایط آب و هوایی منطقه به خوبی عمل کند.
  - طراحی با توجه به اقلیم منطقه ، به عنوان مثال، استفاده از سیستم‌های تهویه طبیعی و گردش هوا، پنجره‌های بزرگ برای بهره‌مندی از نور طبیعی و طراحی مناسب برای سایه اندازی مناسب
  - رعایت اصول طراحی سبز مانند استفاده از عایق بندی مناسب ساختمان جهت مدیریت انرژی، مدیریت صحیح آب ، سیستم بازیافت آب خاکستری ، و انتخاب گیاهان مقاوم به خشکی و طراحی فضاهای سبز در اطراف ساختمان، به ایجاد تعادل بین ساختمان و محیط طبیعی کمک می‌کند.
  - در نظر گرفتن چشم‌انداز و حفظ مناظر طبیعی موجود به هم‌خوانی بهتر ساختمان با محیط کمک می‌کند. طراحی به گونه‌ای انجام شده که بر منظر طبیعی تاثیر منفی نگذارد. این شامل حفظ گیاهان بومی، عدم تخریب زیستگاه‌های طبیعی، و طراحی فضاهای سبز در اطراف ساختمان برای تقویت تنوع زیستی است.
  - در نظر گرفتن نیازها و نظرات جامعه محلی در فرآیند طراحی به تطابق بهتر ساختمان با فرهنگ و نیازهای اجتماعی منطقه کمک کرده است. این امر شامل در نظر گرفتن ویژگی‌های فرهنگی و اجتماعی خاص منطقه می‌باشد که منجر به طراحی ۳ تیپ واحد مسکونی با مترایزهای متنوع جهت حفظ تنوع فرهنگی ساختمان گردیده است.
- ج )** طراحی معماری می‌تواند تأثیرات عمیق و گسترده‌ای بر محل پروژه داشته باشد که در ابعاد مختلف زیست‌محیطی، اجتماعی، اقتصادی و فرهنگی نمود پیدا می‌کند. این تأثیرات به شرح زیر می‌باشند :
- استفاده از مواد ساختمانی با ویژگی‌های زیست‌محیطی مانند مصالح بازیافتی یا تجدیدپذیر، و با اعمال تکنیک‌های مدیریت منابع مانند جمع‌آوری آب باران و تصفیه آب خاکستری ، تأثیرات منفی بر محیط زیست را کاهش می‌دهد. همچنین طراحی فضاهای سبز، باغ‌بام، و حیاط مشترک به تقویت تنوع زیستی و ایجاد زیستگاه‌های طبیعی برای گونه‌های بومی کمک خواهد کرد.
  - احترام به ویژگی‌های فرهنگی و تاریخی ، هویت محلی و احساس تعلق به جامعه را تقویت می‌کند. این شامل استفاده از سبک‌های معماری سنتی و آشنا و الهام گرفتن از عناصر فرهنگی خاص است که می‌تواند به تسهیل تعاملات اجتماعی، برگزاری رویدادهای فرهنگی و اجتماعی، و ارتقاء مشارکت جامعه در داخل ساختمان کمک کند.

- طراحی خلاقانه و کاربرپسند به جذب سرمایه‌گذاری‌های جدید کمک خواهد کرد. طراحی منحصر به فرد و مدرن می‌تواند به افزایش جذابیت و رقابت‌پذیری سازنده و ساختمان در منطقه منجر شوند. همچنین طراحی جذاب و عملکردی می‌تواند ارزش ملک را افزایش دهد و باعث بهبود وضعیت اقتصادی و تجاری منطقه شوند.
- توجه به نیازهای راحتی و رفاه ساکنان، به ایجاد محیط مسکونی سالم و راحت کمک می‌کند. این شامل طراحی مناسب نورپردازی، تهویه، و عایق‌بندی است که به بهبود شرایط زندگی می‌انجامد.
- استفاده بهره‌ورانه از انرژی با استفاده از سیستم‌های گرمایش و سرمایش با کارایی بالا، و پنجره‌های دوجداره می‌تواند به کاهش مصرف انرژی و هزینه‌های عملیاتی ساختمان کمک کنند. طراحی سیستم‌های مدیریت آب، مانند استفاده از آب‌های خاکستری و تکنیک‌های آبیاری هوشمند کم‌مصرف، می‌تواند به حفظ منابع آب و کاهش مصرف آب کمک کند.
- فضاهای مشترک و تعامل‌پذیر مانند سالن‌های اجتماعات، فضاهای ورزشی می‌تواند به افزایش تعاملات اجتماعی، همکاری و تقویت حس جامعه‌پذیری در میان ساکنان کمک کند. ایجاد فضاهایی برای فعالیت‌های جمعی مانند رویدادهای فرهنگی، بازارهای محلی و نمایشگاه‌ها می‌تواند به فعال‌تر شدن جامعه و افزایش همکاری‌های محلی کمک کند.

۵) برای شرح کانسپت معماری پروژه و نحوه رسیدن به ایده، یک روند ساختاری و منطقی را دنبال کردیم که شامل مراحل

- تحقیق، تحلیل و طراحی است. در زیر، مراحل کلیدی برای توضیح کانسپت معماری و فرآیند رسیدن به ایده آورده شده است:
- تحقیق و تحلیل اولیه شامل بررسی دقیق مکان پروژه، ویژگی‌های جغرافیایی، اقلیمی، و اجتماعی. تحلیل تأثیرات محیطی، نقاط قوت و ضعف منطقه و نیازهای جامعه محلی. تحلیل نیازها و اهداف شامل شناسایی نیازهای کاربران و اهداف پروژه، بررسی کاربری‌های مورد نیاز، استانداردهای عملکردی و انتظارات کلیدی از پروژه است.
- توسعه یک مفهوم طراحی کلیدی که اساساً نشان‌دهنده هویت و اهداف پروژه است. استفاده از فرم دروازه ملل پاسارگاد به عنوان منبع تاریخی برای الهام‌گیری جهت ایجاد کانسپت فرمی اولیه و شکل‌گیری ایده‌های خلاقانه برای ایجاد اثری شاخص ولی آشنا.
- تطابق کانسپت با ویژگی‌های مکان و نیازهای کاربران و چگونه طراحی با محیط اطراف و فرهنگ محلی

در پایان این پروپوزال، تأکید می‌شود که طراحی ساختمان به عنوان یکی از مهم‌ترین جنبه‌های معماری و مهندسی، نقش حیاتی در ارتقاء کیفیت زندگی و بهره‌وری فضای شهری دارد. با توجه به اهمیت زیبایی‌شناسی، عملکردی و پایداری در طراحی، این پروژه

به دنبال ایجاد فضایی است که علاوه بر پاسخگویی به نیازهای کاربری و اقتصادی، به ارتقاء محیط زیستی و فرهنگی منطقه نیز کمک کند.

اجرای این پروژه نه تنها به بهبود کاربری و زیبایشناختی محیط می‌انجامد، بلکه می‌تواند به عنوان یک نماد برجسته از تعهد به معماری پایدار و انسان‌محور در منطقه شناخته شود. امیدواریم با پیشبرد این پروژه و همکاری مستمر تمامی ذی‌نفعان، به دستاوردهایی ماندگار و با ارزش دست یابیم.

























































































فضای سبز

گذر ۱۲ متری ارکیده ۵

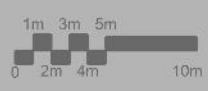
فضای سبز

ساختمان

میاط

گذر ۱۶ متری ارکیده

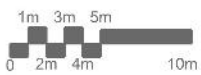
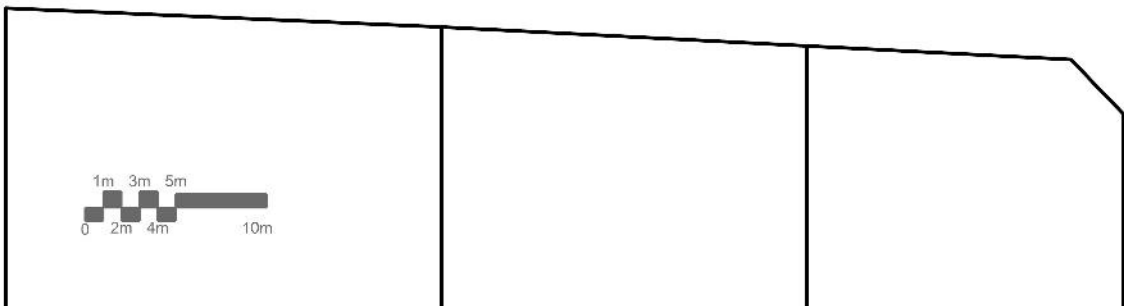
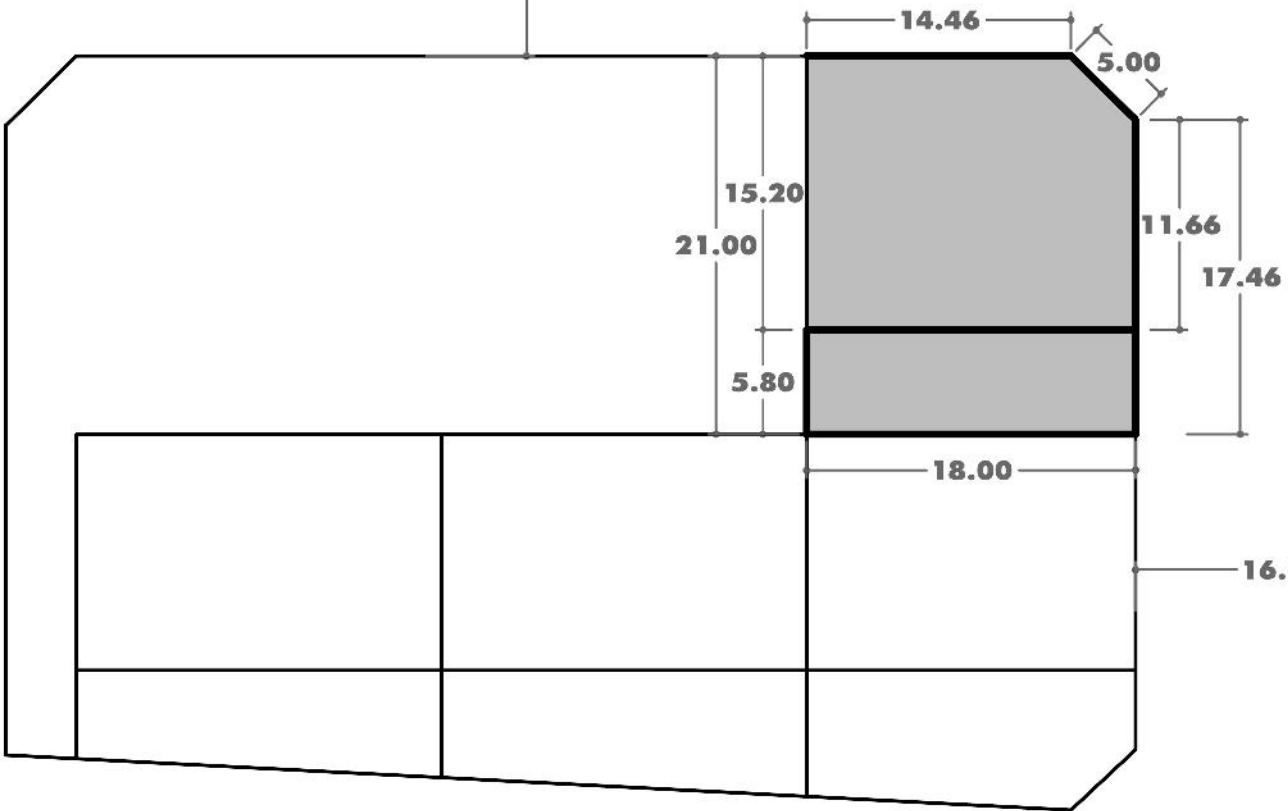
گذر



Site Plan  
Scale 1:400



12.00

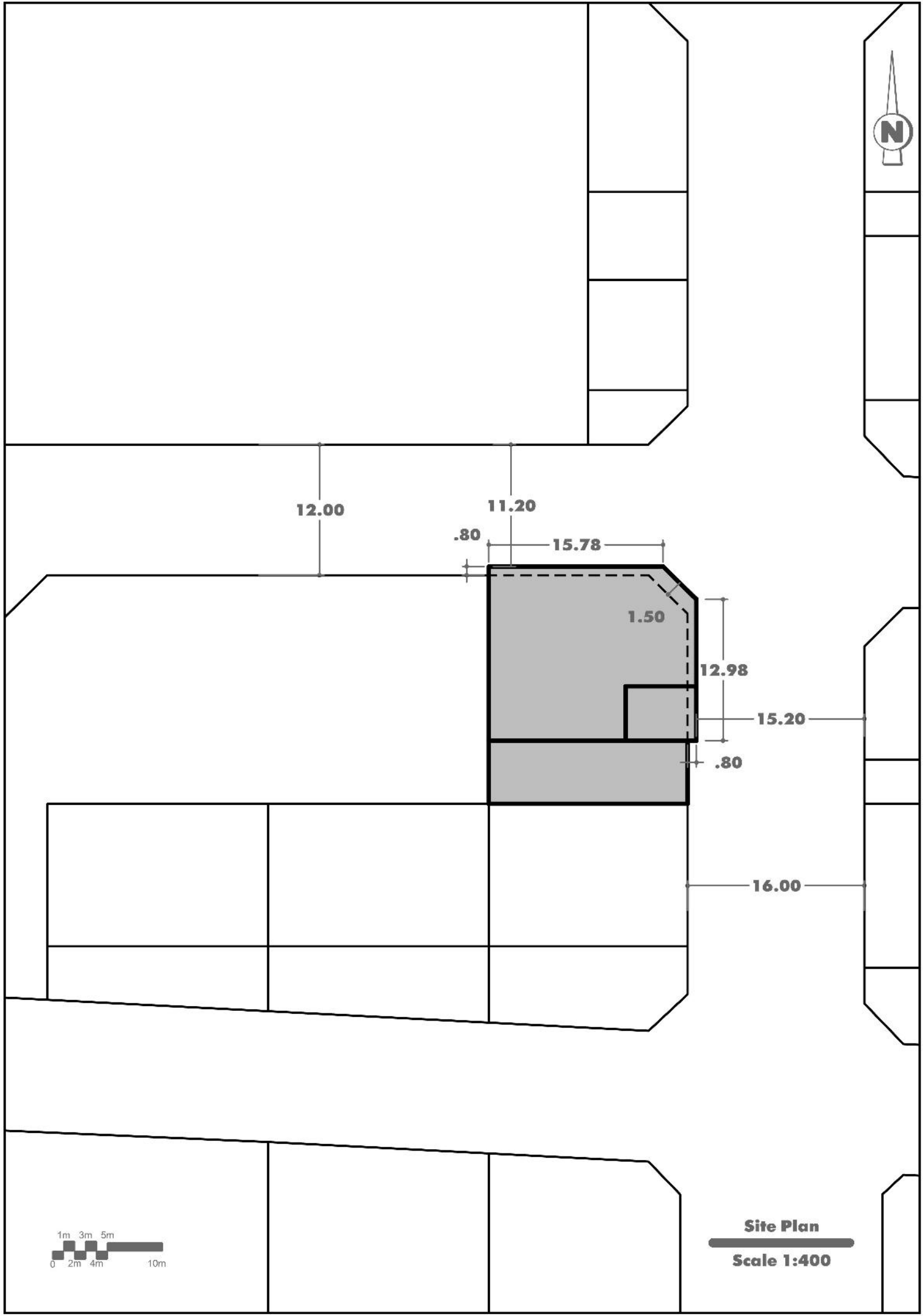


**Site Plan**

---

**Scale 1:400**





12.00

11.20

.80

15.78

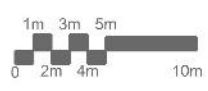
1.50

12.98

15.20

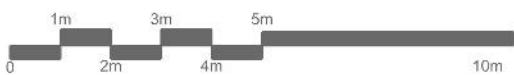
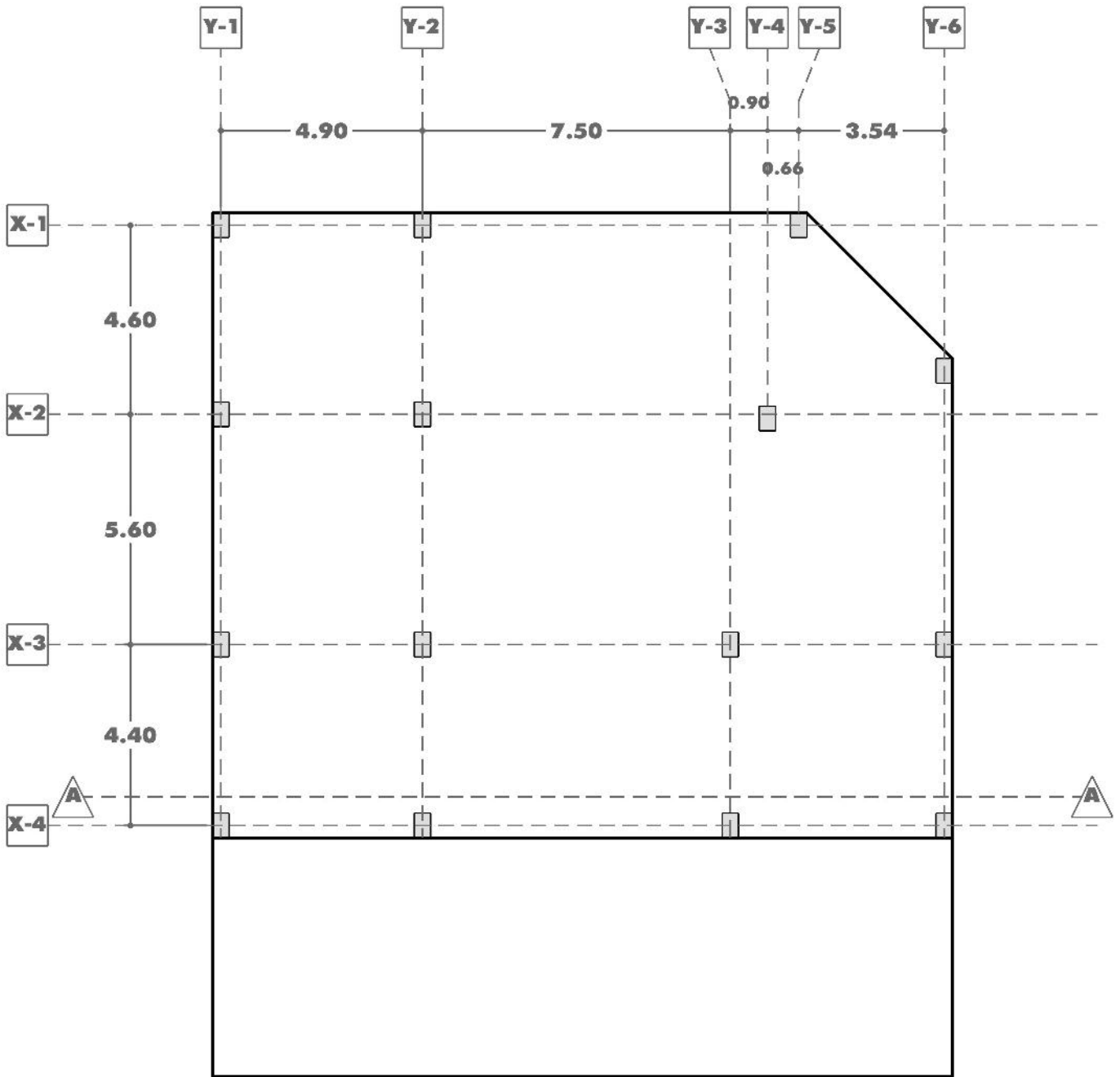
.80

16.00

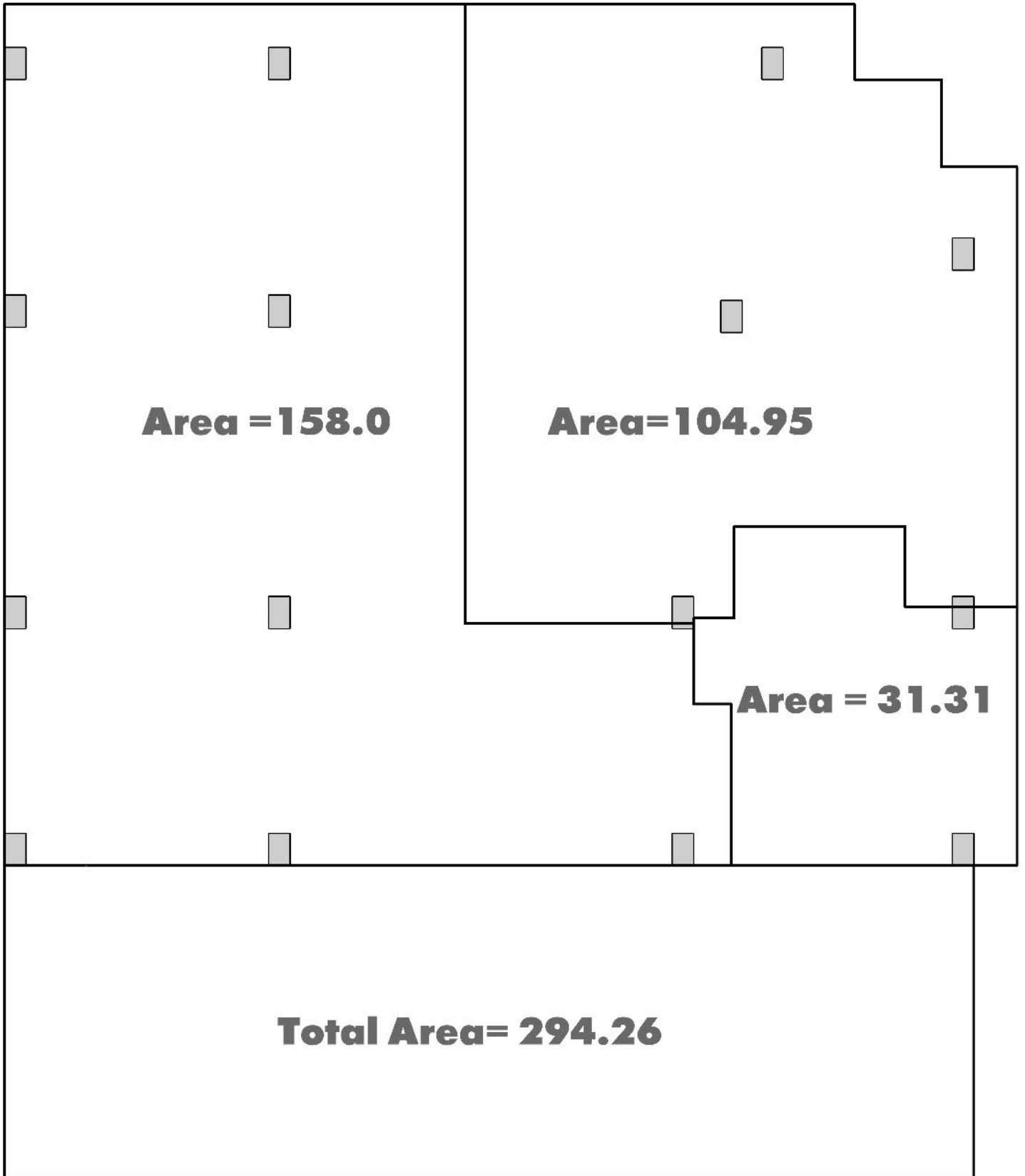


**Site Plan**  
**Scale 1:400**

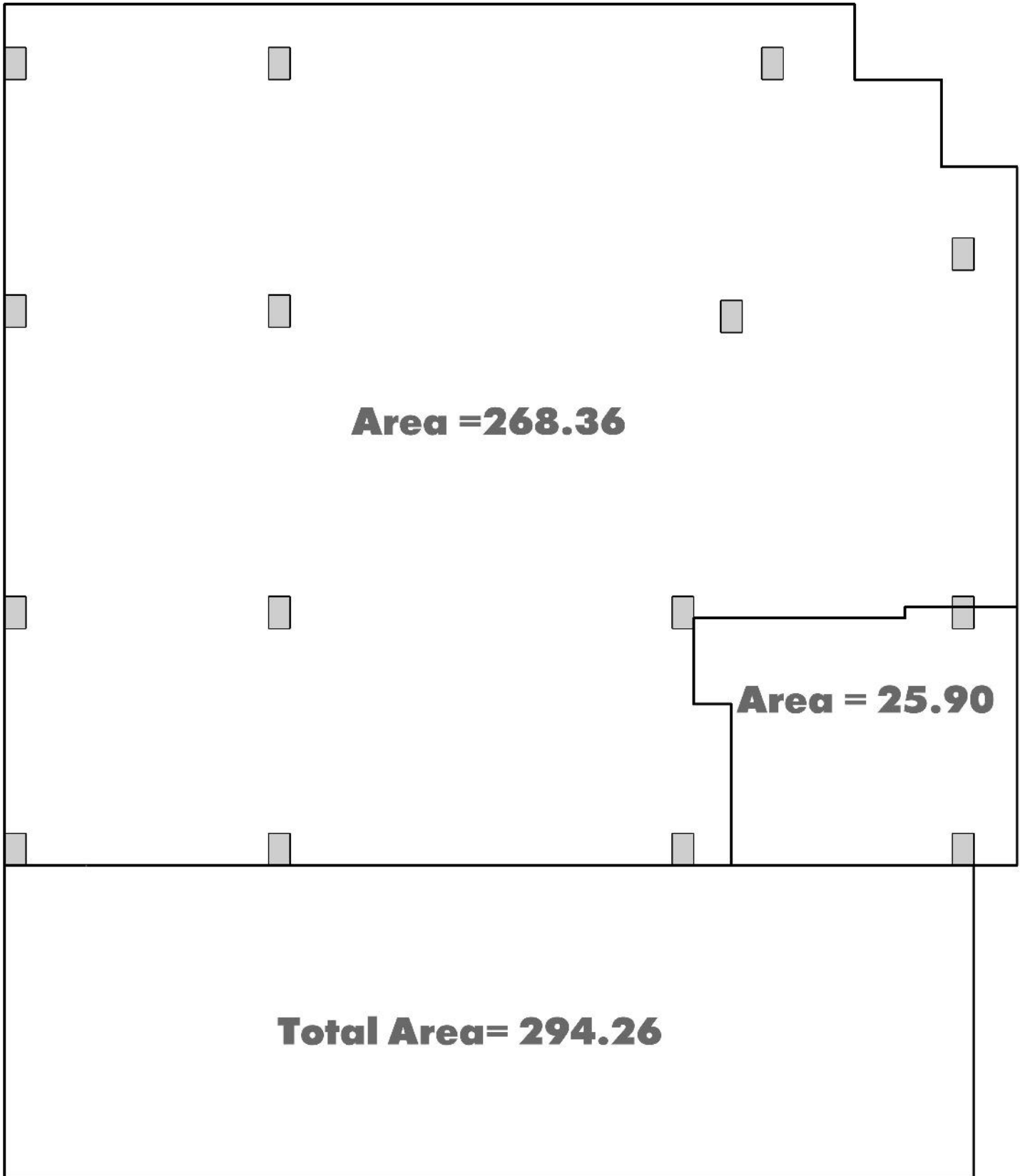




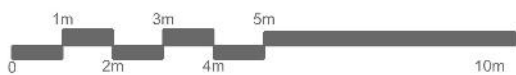
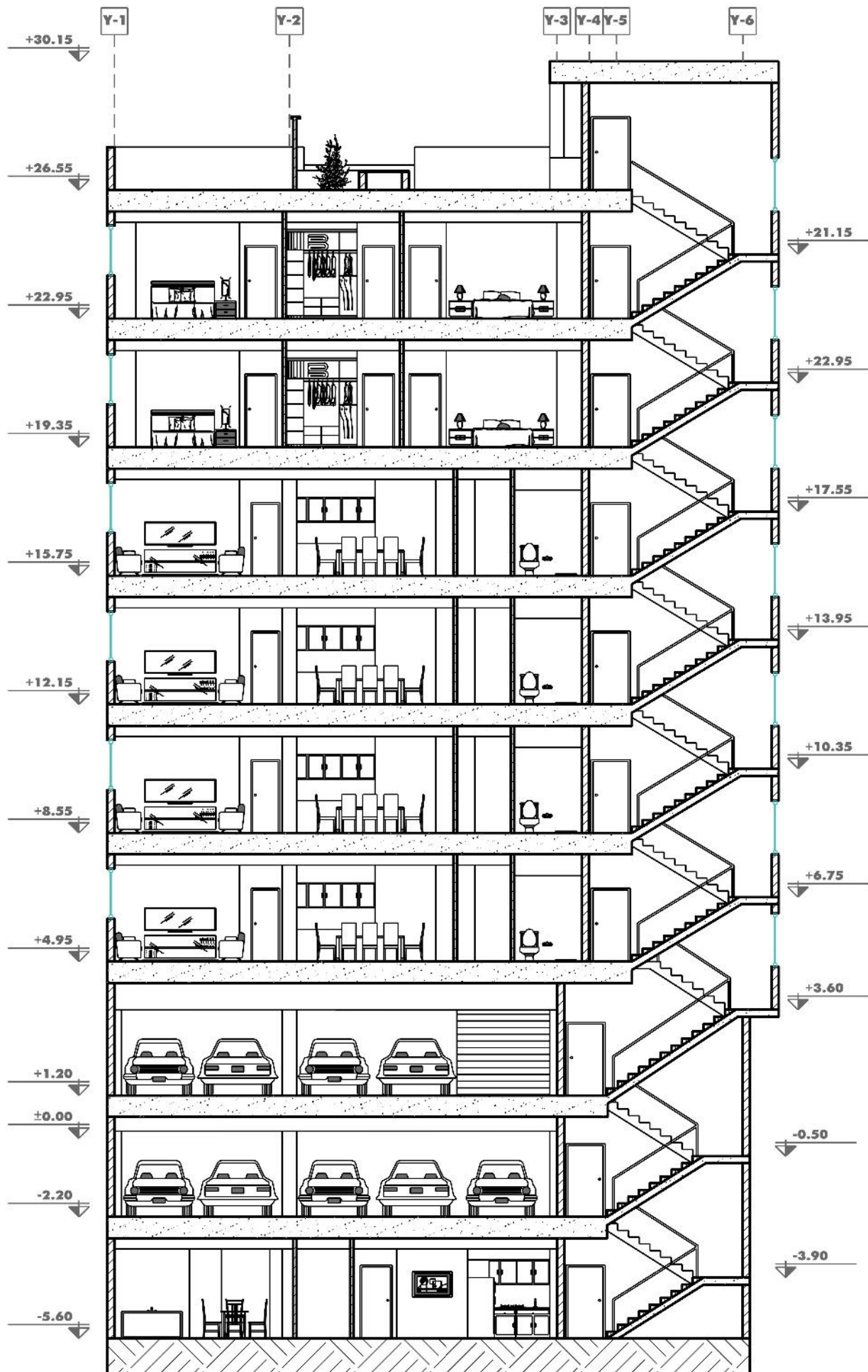
**Grid Plan**  
**Scale 1:150**



**1-4 Floor Area**  
**Scale 1:100**

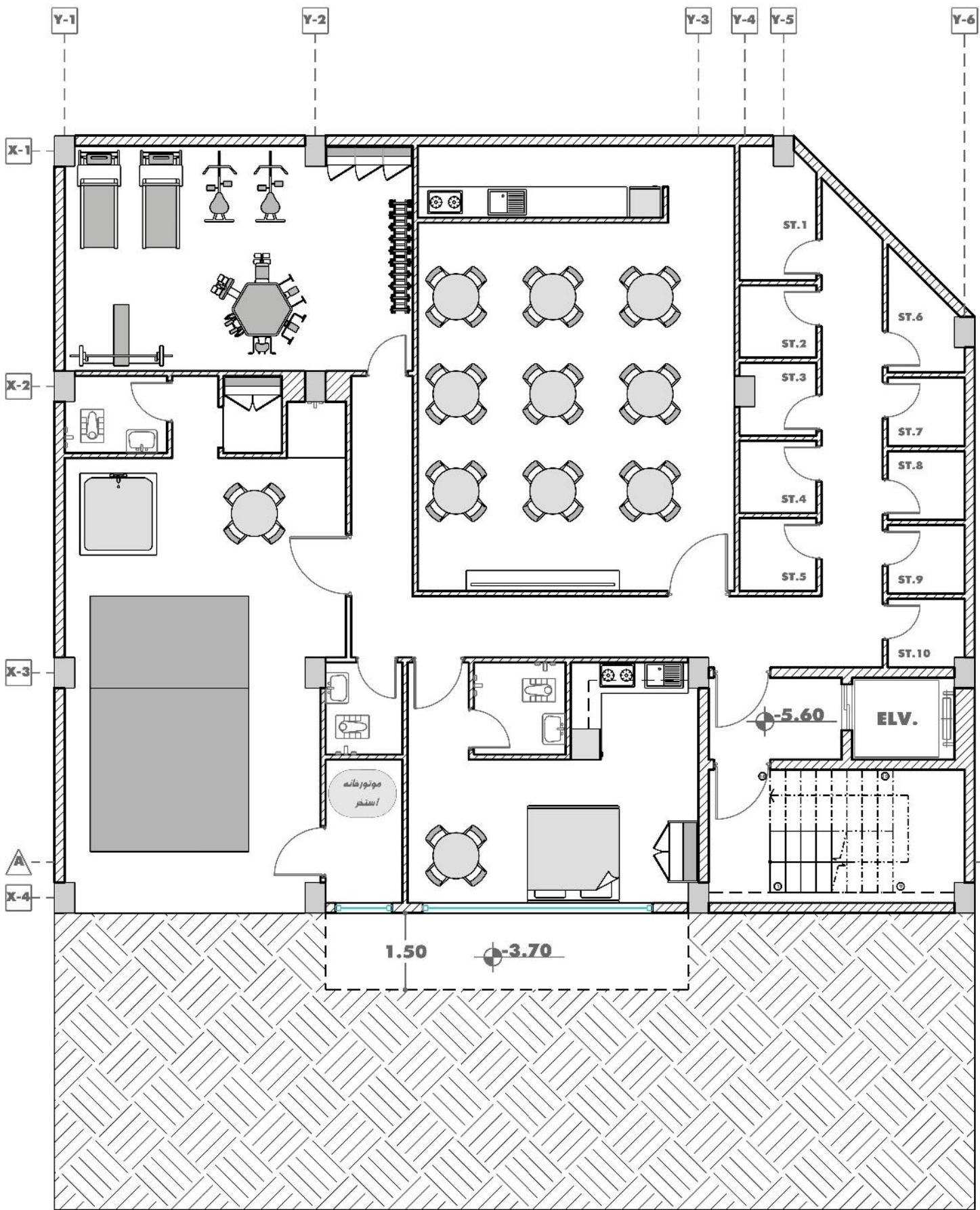


**5-6 Floor Area**  
**Scale 1:100**



**Section A-A**

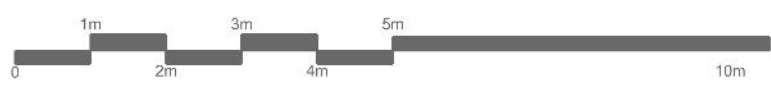
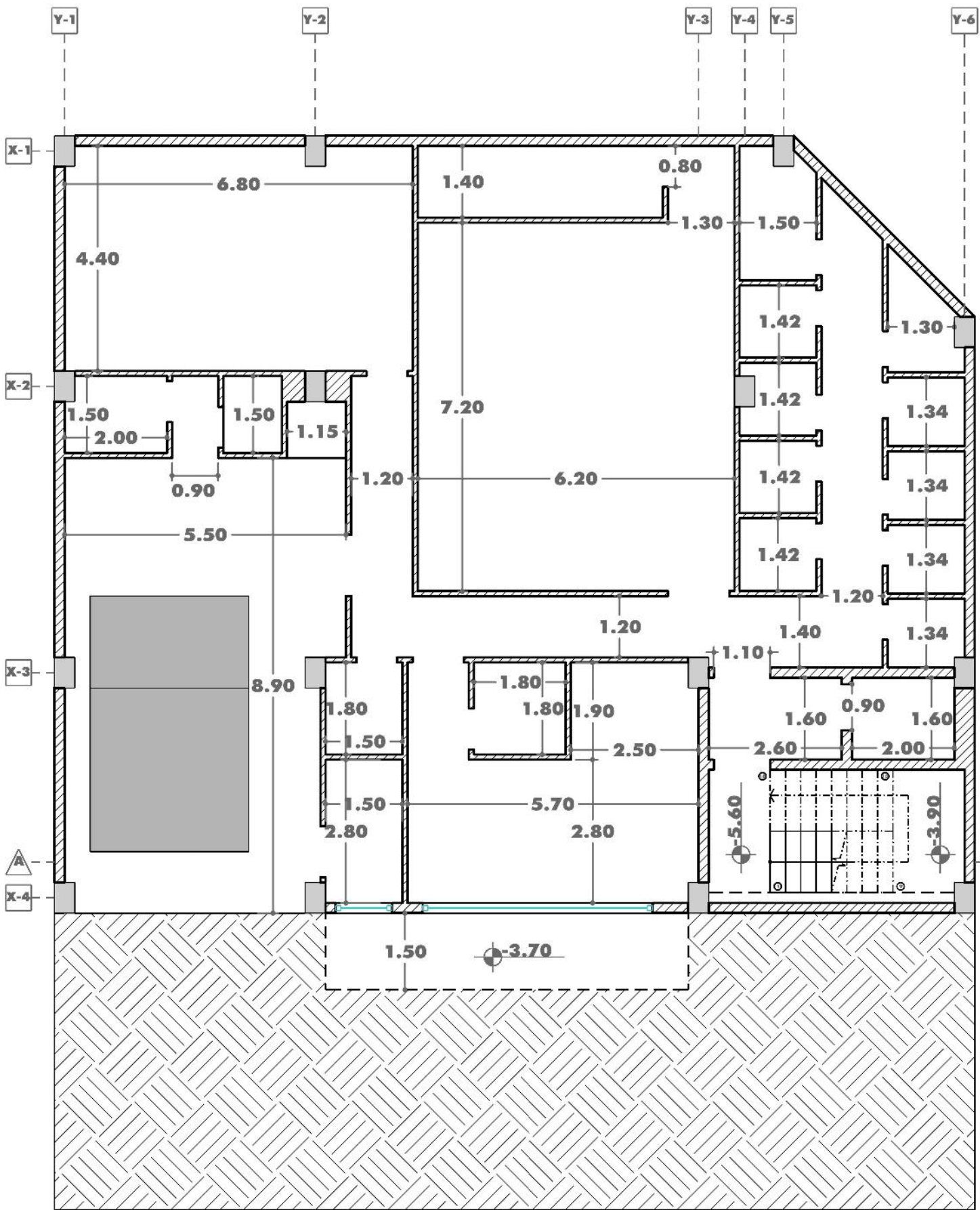
**Scale 1:150**



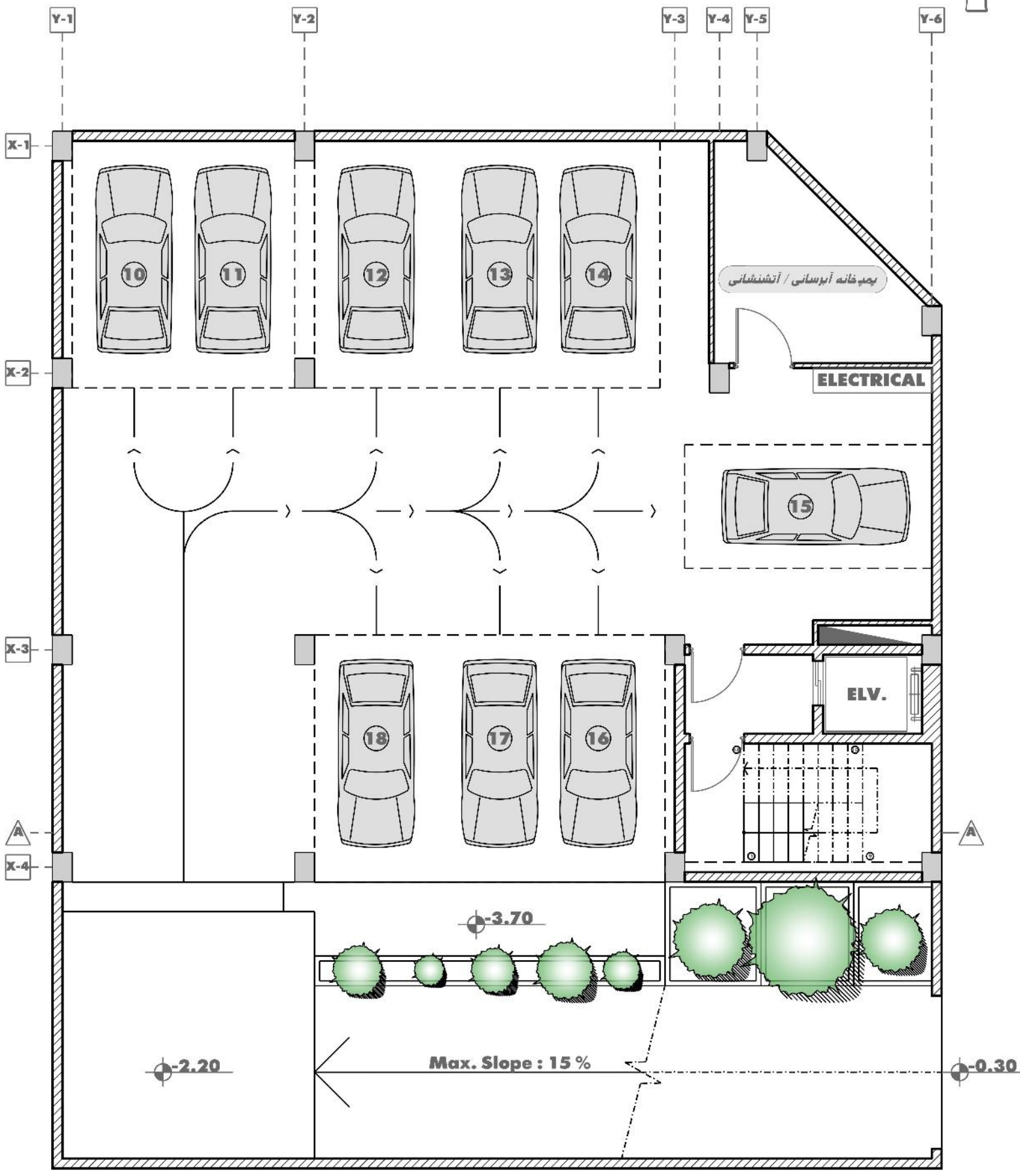
**Basement**

**Scale 1:100**

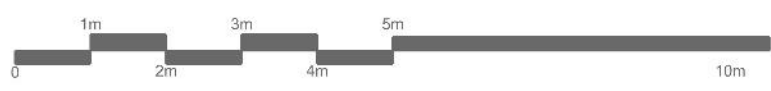
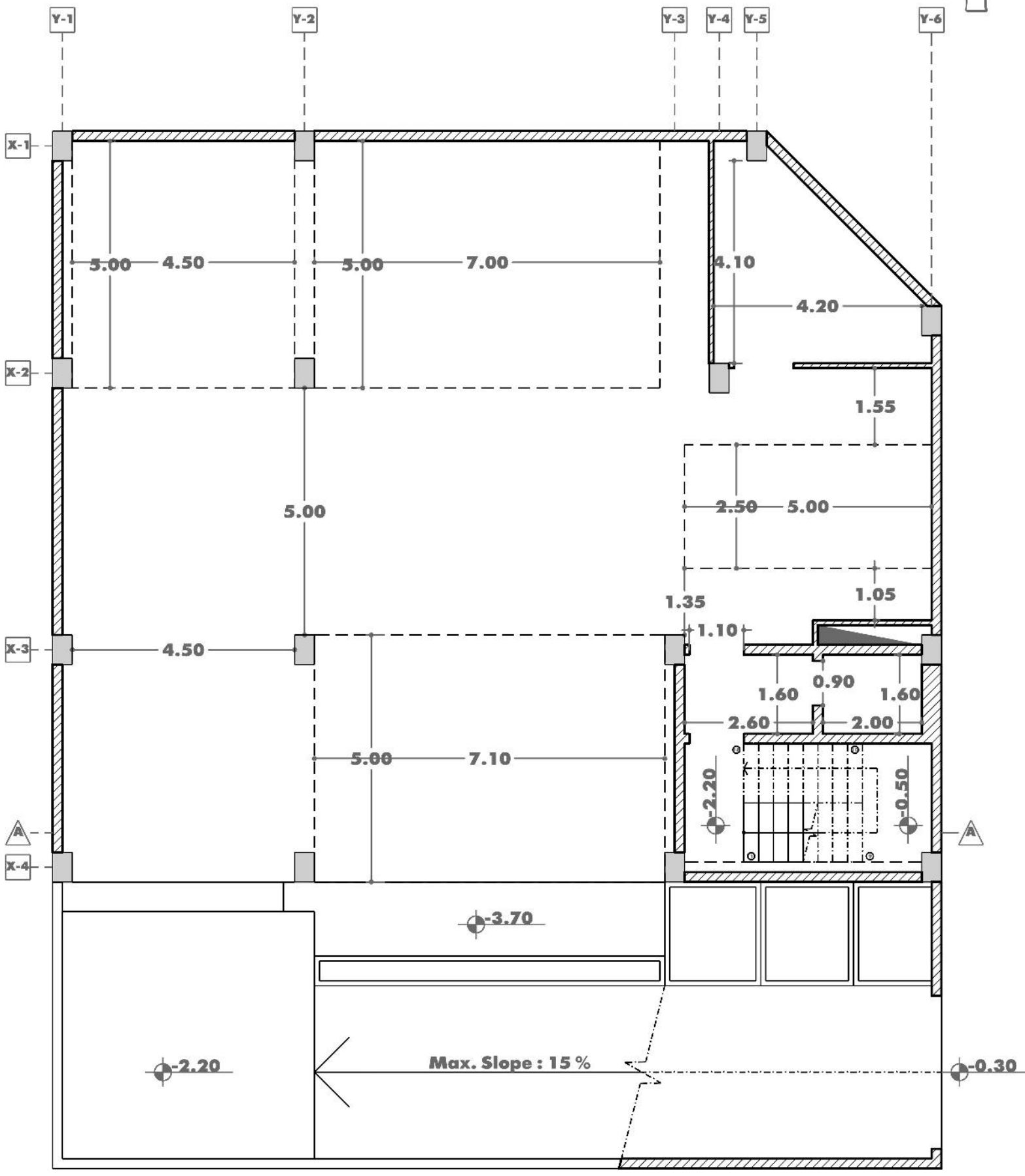




**Basement**  
**Scale 1:100**

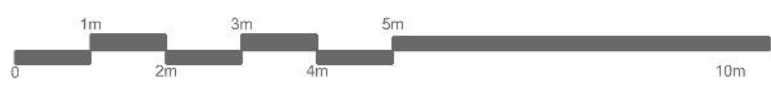


**P1 Floor**  
**Scale 1:100**

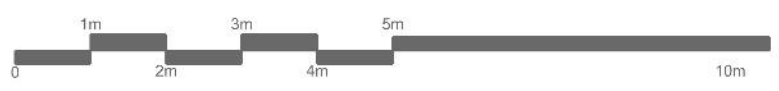
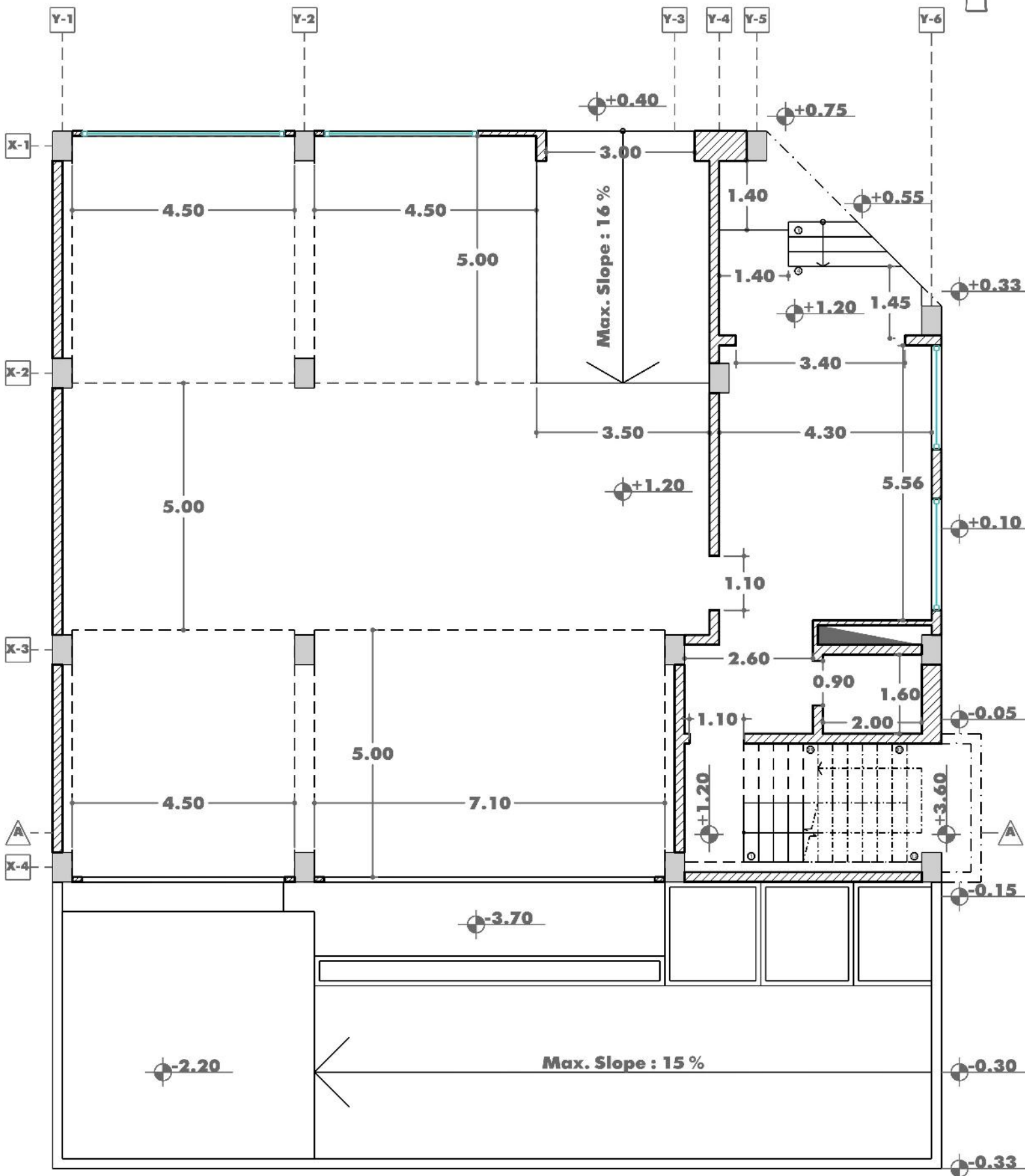


**P1 Floor**  
**Scale 1:100**

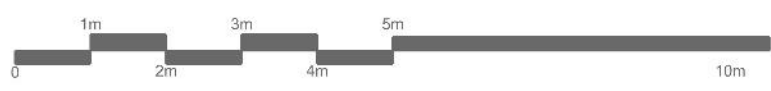
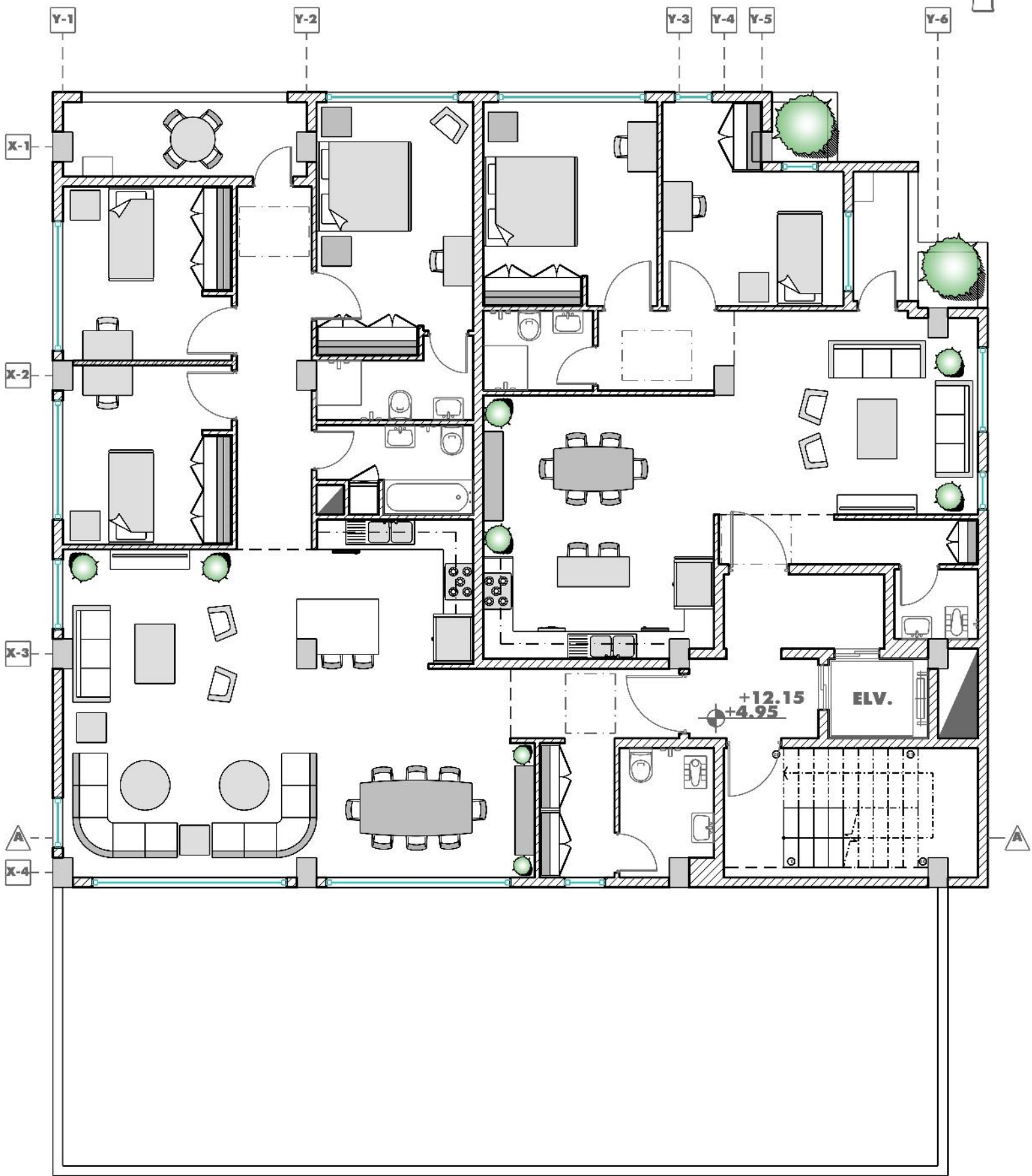




**Ground Floor**  
**Scale 1:100**

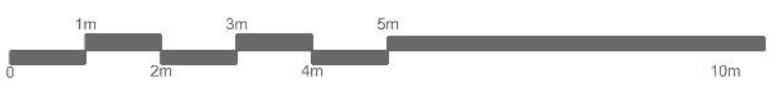
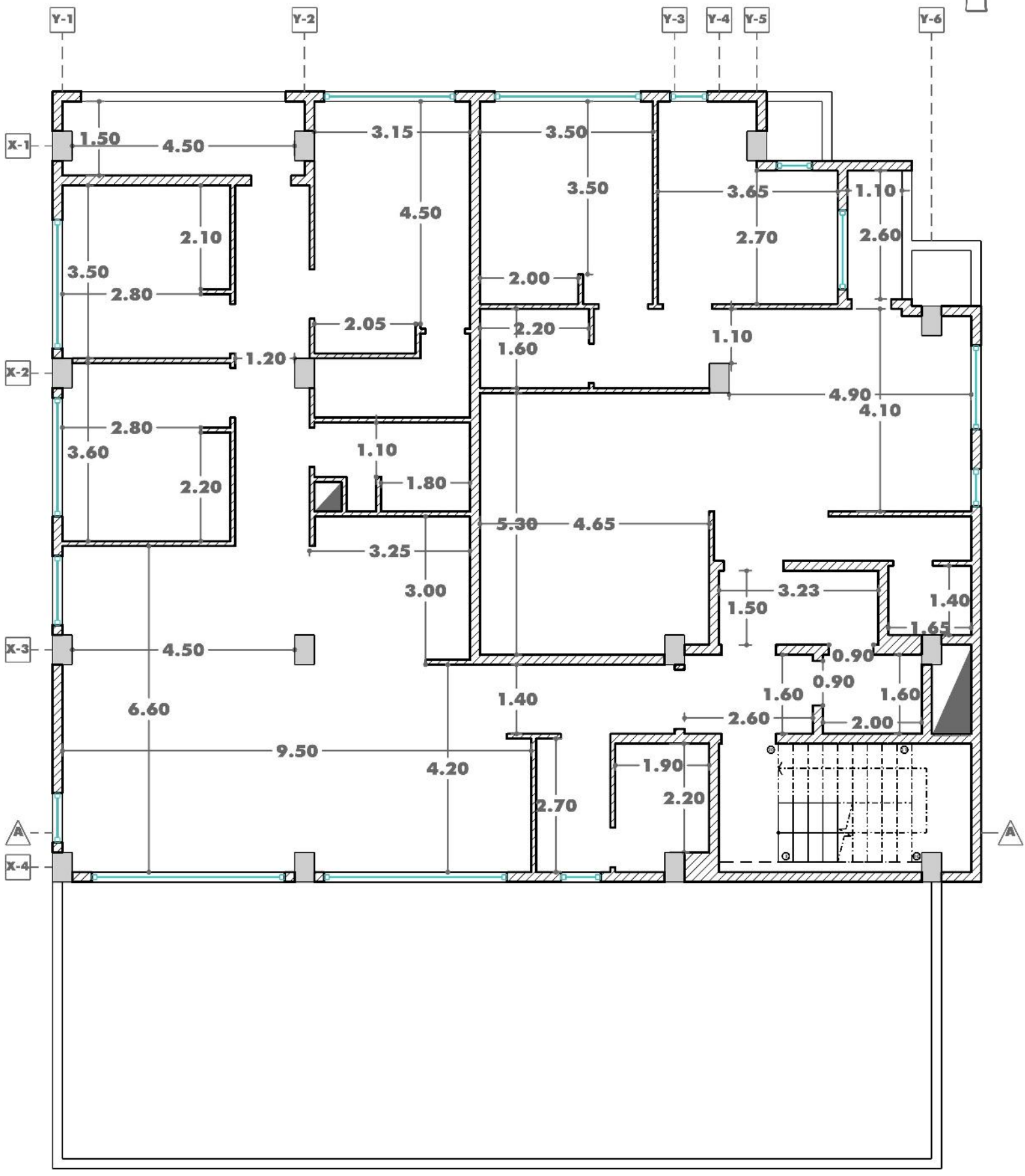


**Ground Floor**  
**Scale 1:100**



**1st / 3rd floor**

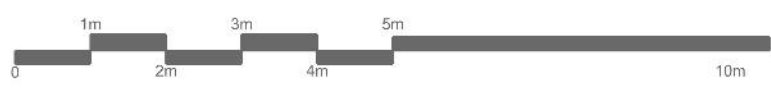
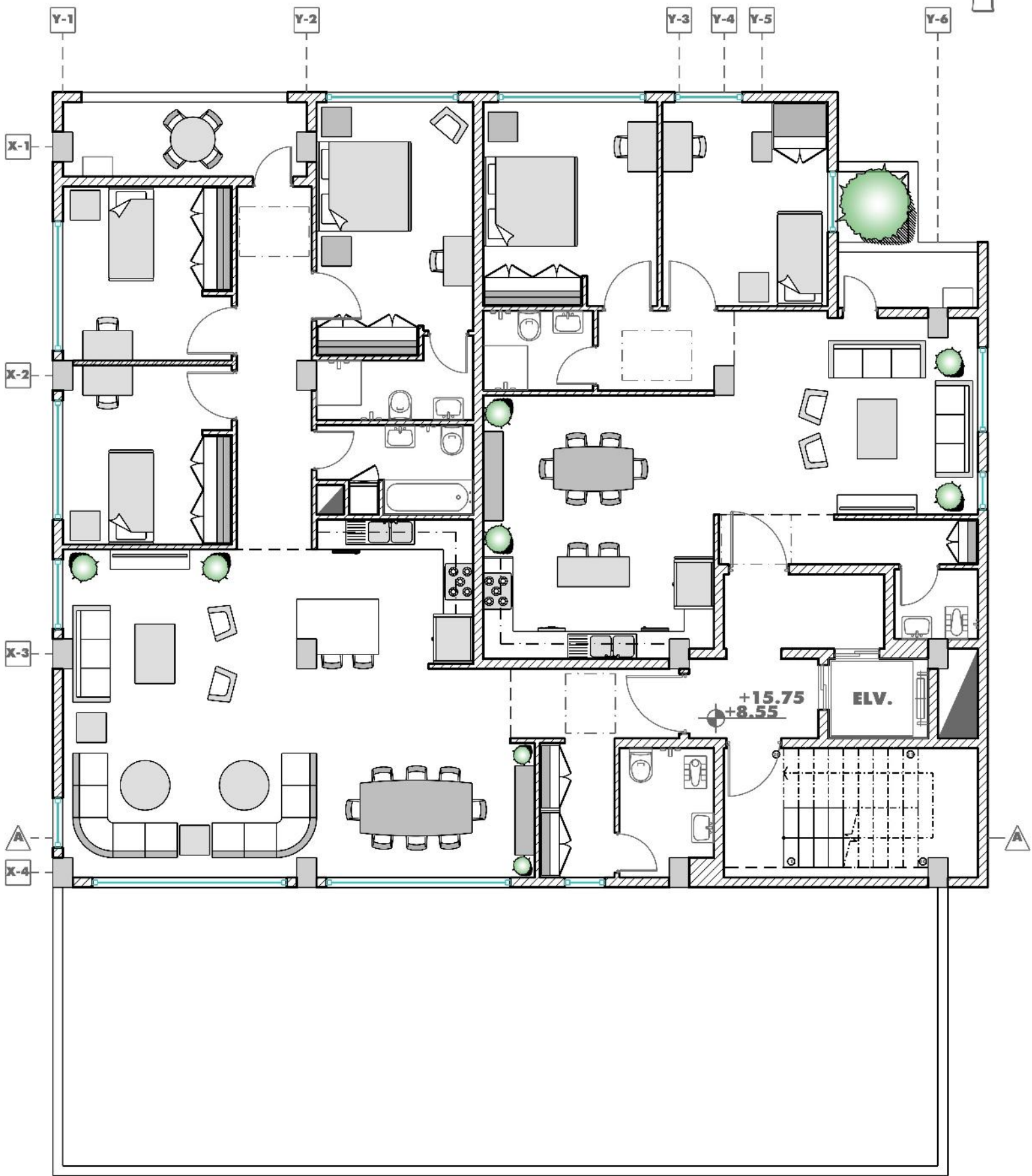
**Scale 1:100**



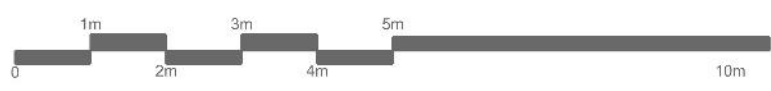
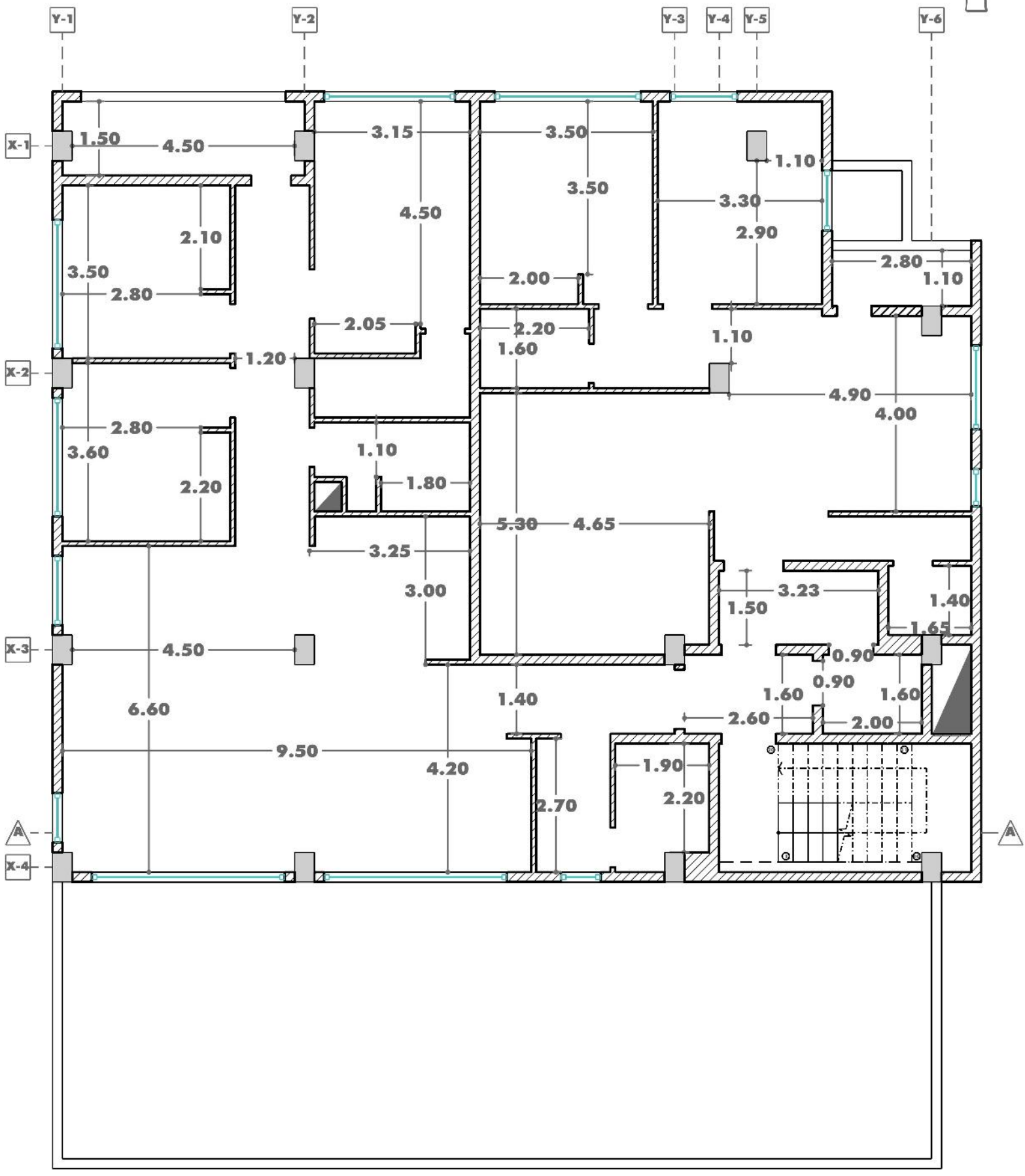
**1st / 3rd floor**

**Scale 1:100**



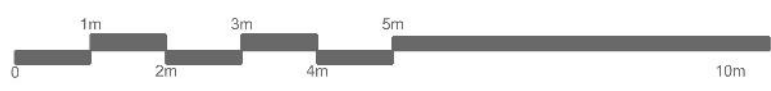
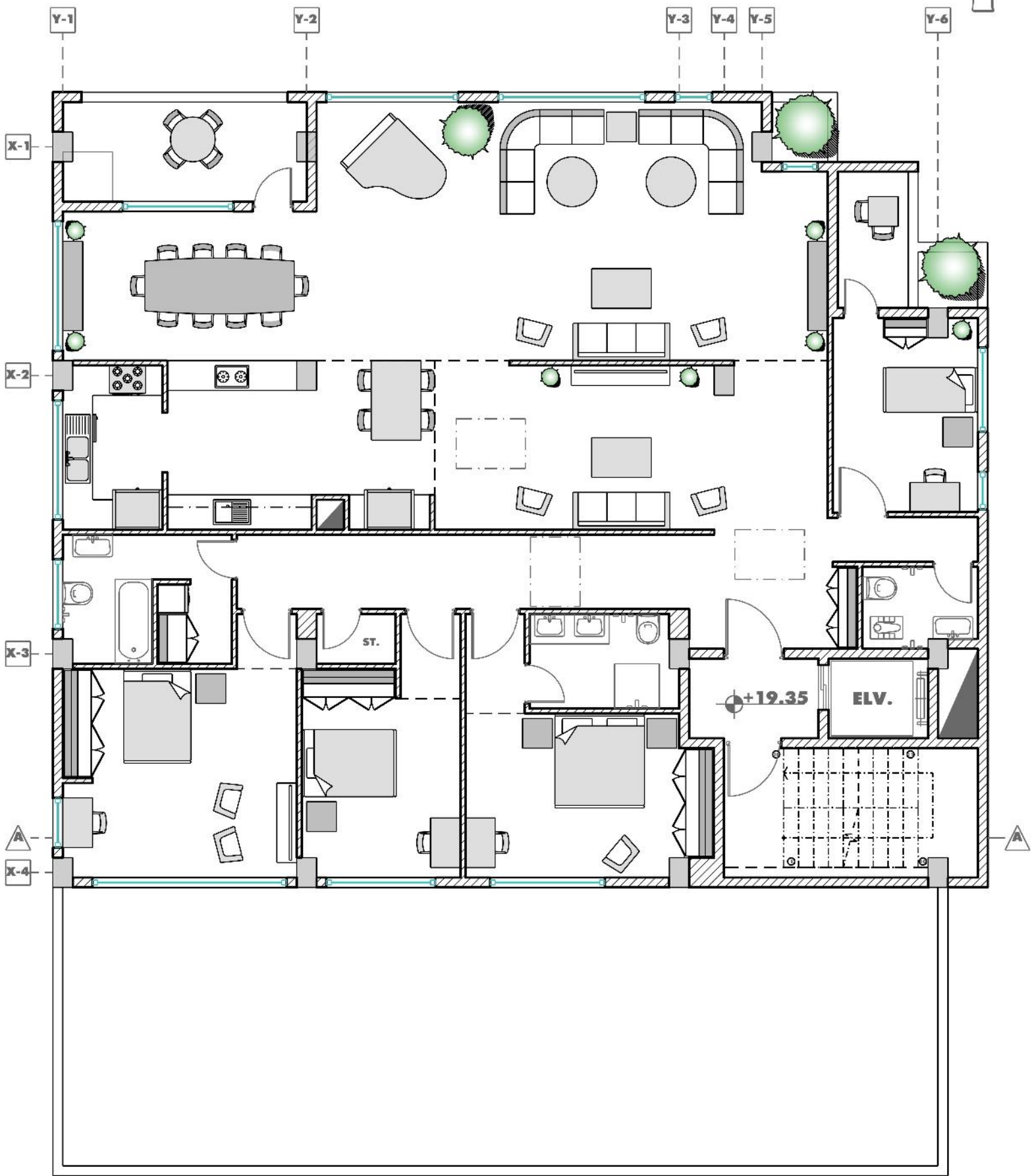


**2nd / 4th floor**  
**Scale 1:100**



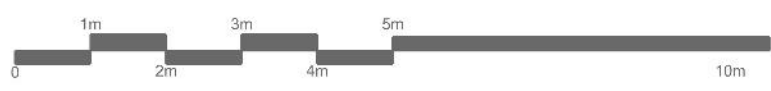
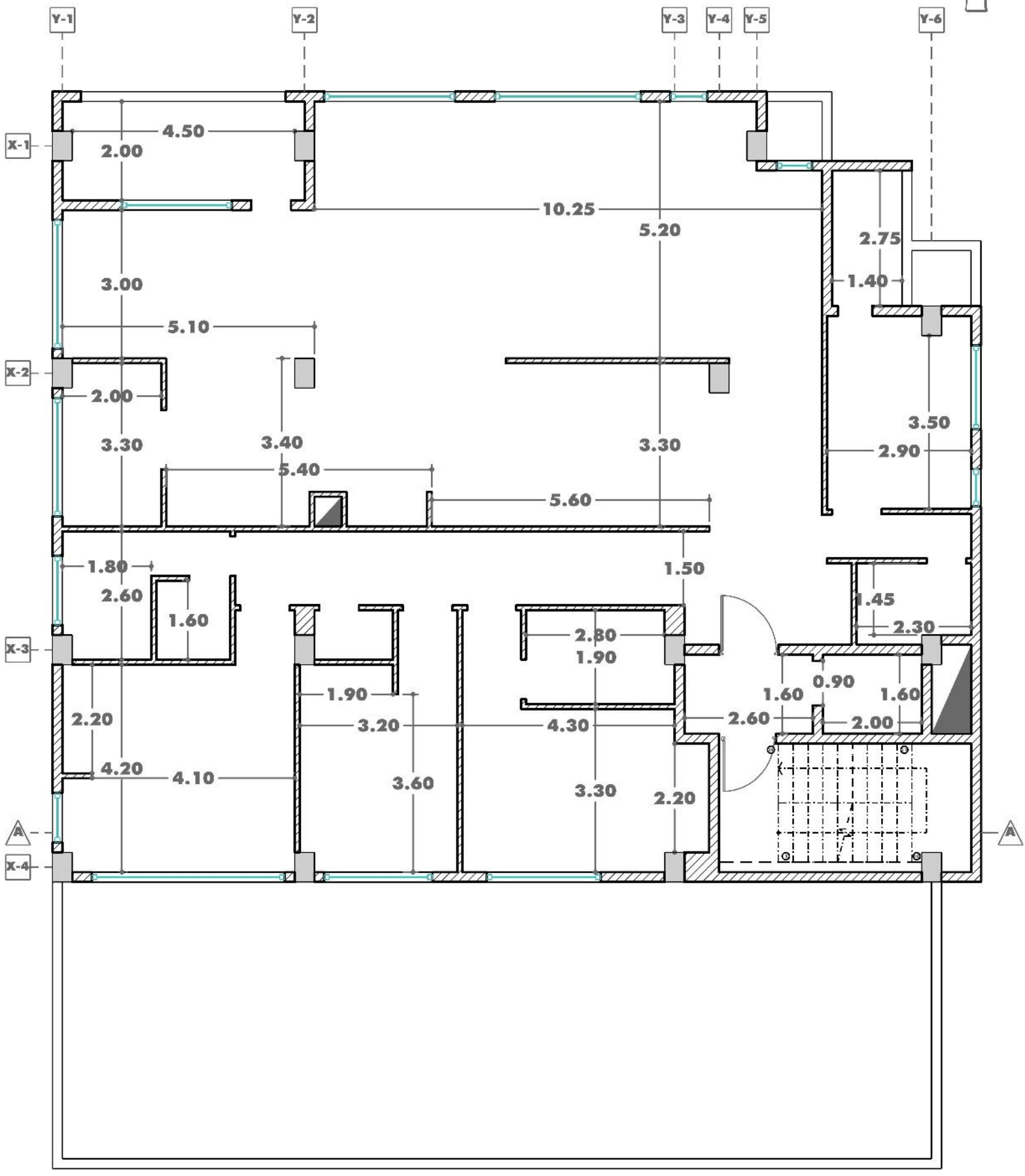
**2nd / 4th floor**

**Scale 1:100**

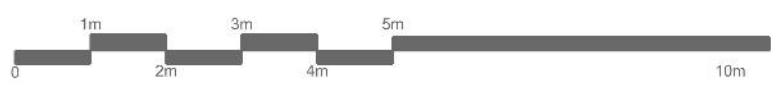
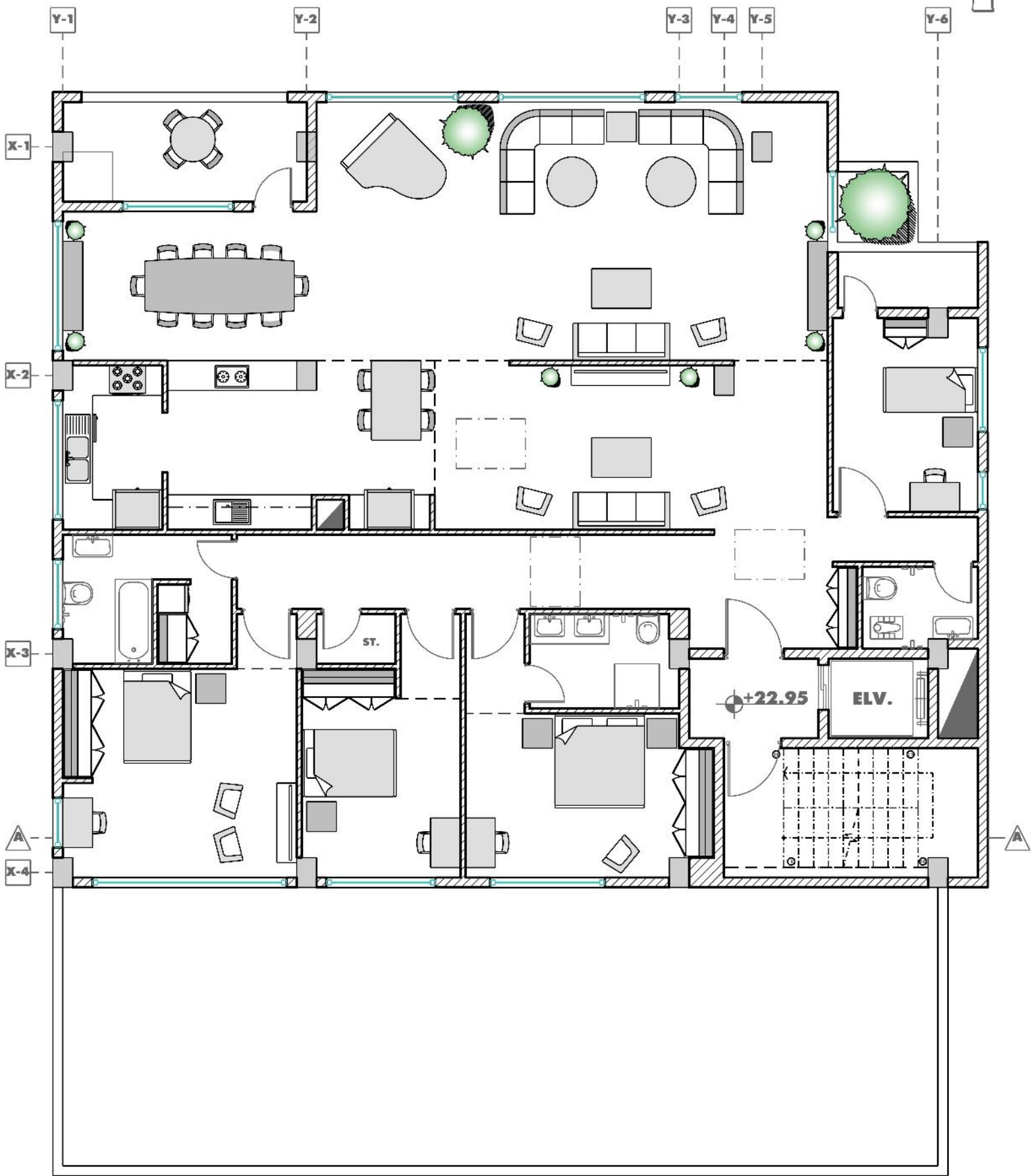


**5th floor**  
**Scale 1:100**



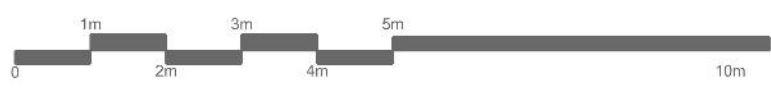
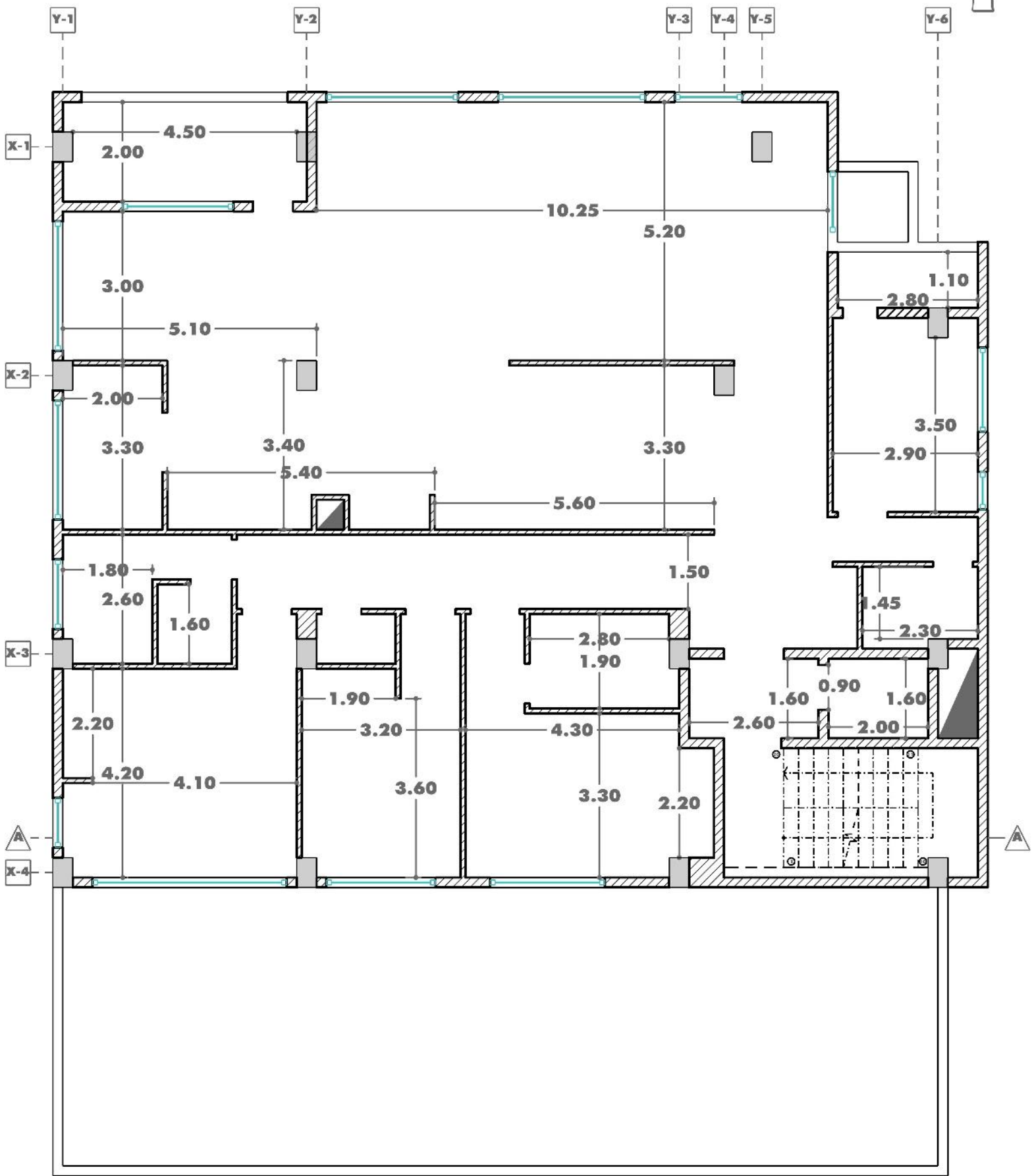


**5th floor**  
**Scale 1:100**



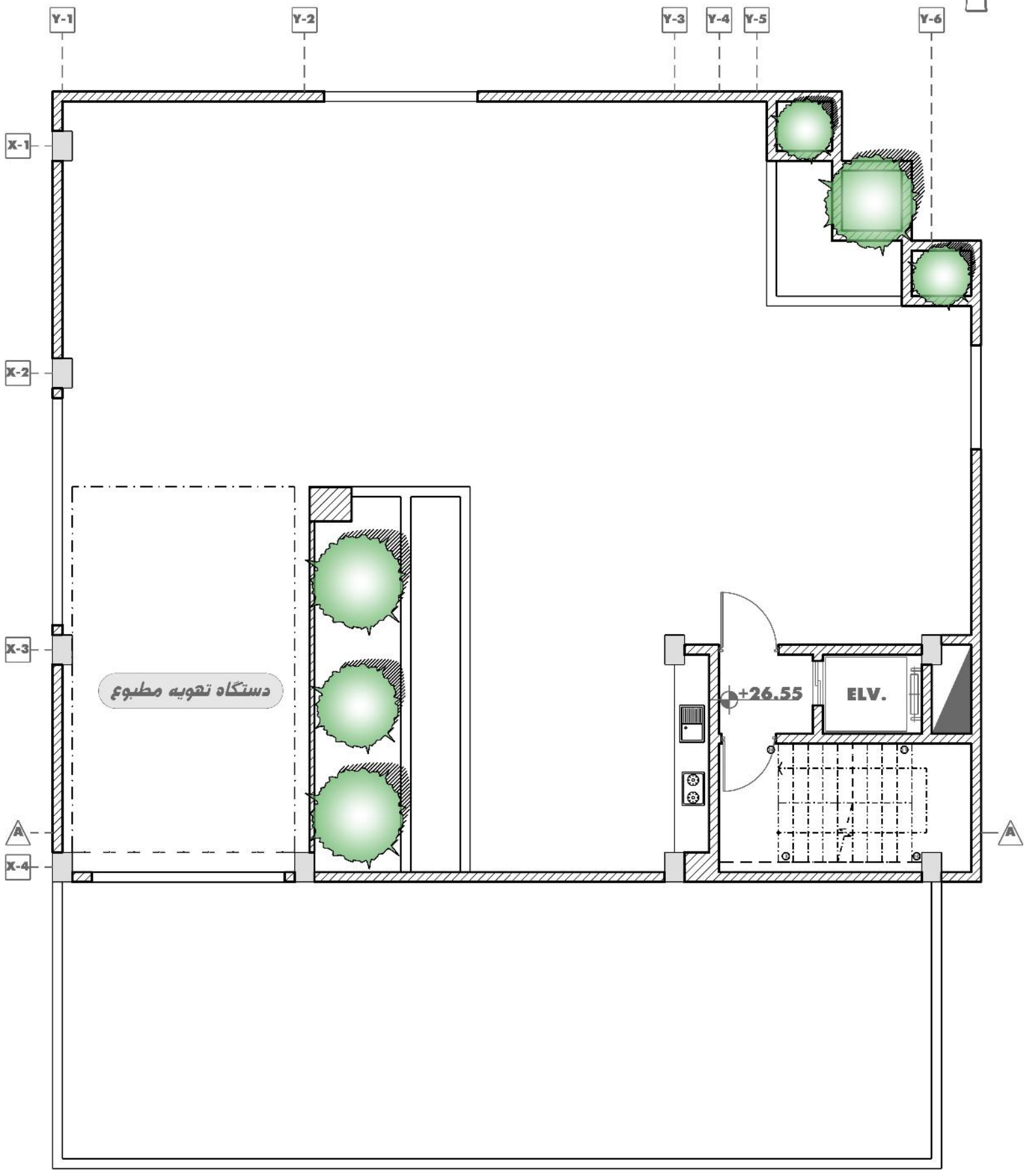
**6th floor**  
**Scale 1:100**





**6th floor**  
**Scale 1:100**

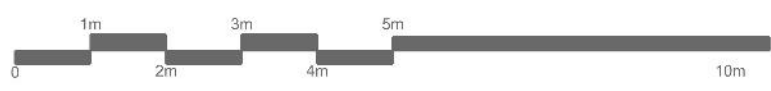




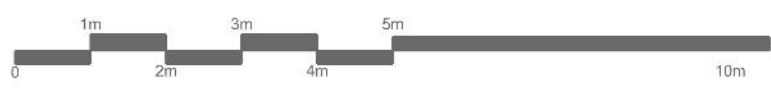
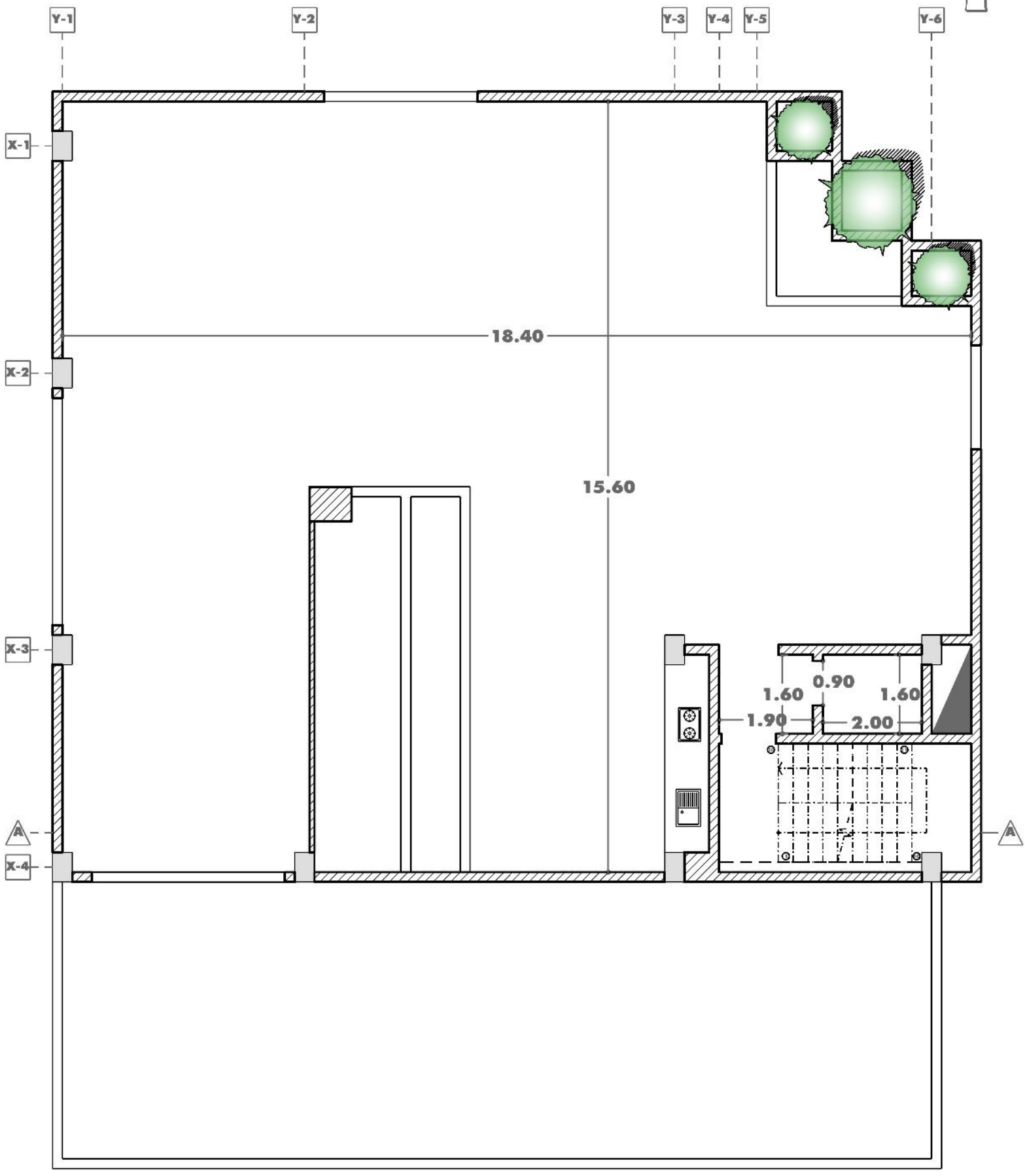
دستگاه تقویه مطبوع

+26.55

ELV.



**Roof**  
**Scale 1:100**



**Roof**  
**Scale 1:100**