

مشخصات

نام پروژه: ویلا نارنج
موقعیت: متل قو، ایران
مساحت زمین: ۹۵۵'۴۳ مترمربع

فهرست

۱. تصاویر سه بعدی
۲. مدارک پروژه
۳. توجیه طرح

تصاویر سه بعدی















NARENJ HOUSE









NARENJ HOUSE

































مدارک پروژه

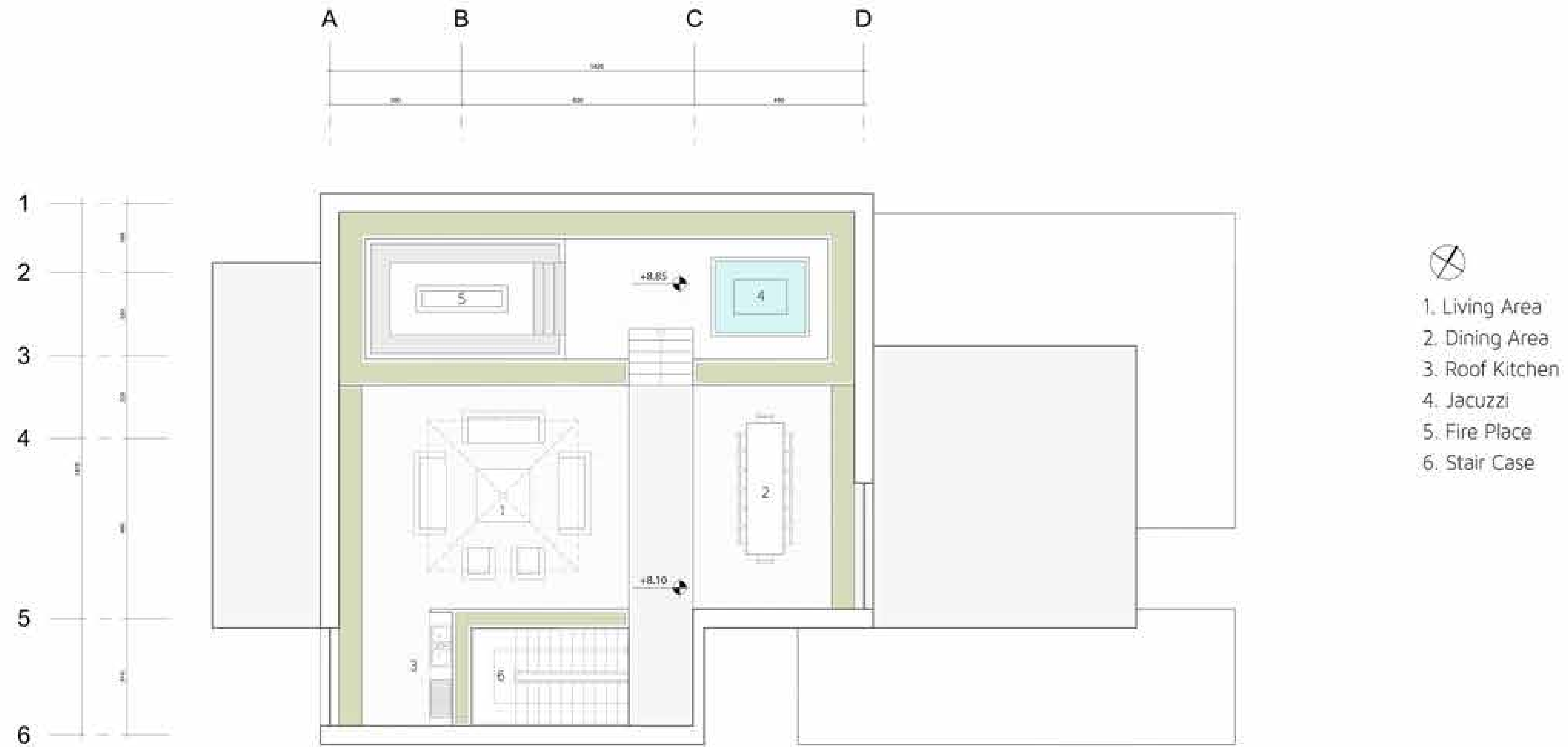


- 1. Entrance
- 2. Living Room
- 3. Kitchen
- 4. Cookery
- 5. Dining Room
- 6. Tv Room
- 7. Stair Case
- 8. Elevator
- 9. Gym
- 10. Maid's Room
- 11. Guest Room
- 12. Wc
- 13. Dry Sauna
- 14. Barbecue
- 15. parking
- 16. pool
- 17. Jacuzzi
- 18. Fireplace
- 19. Fountain
- 20. outdoor Seating

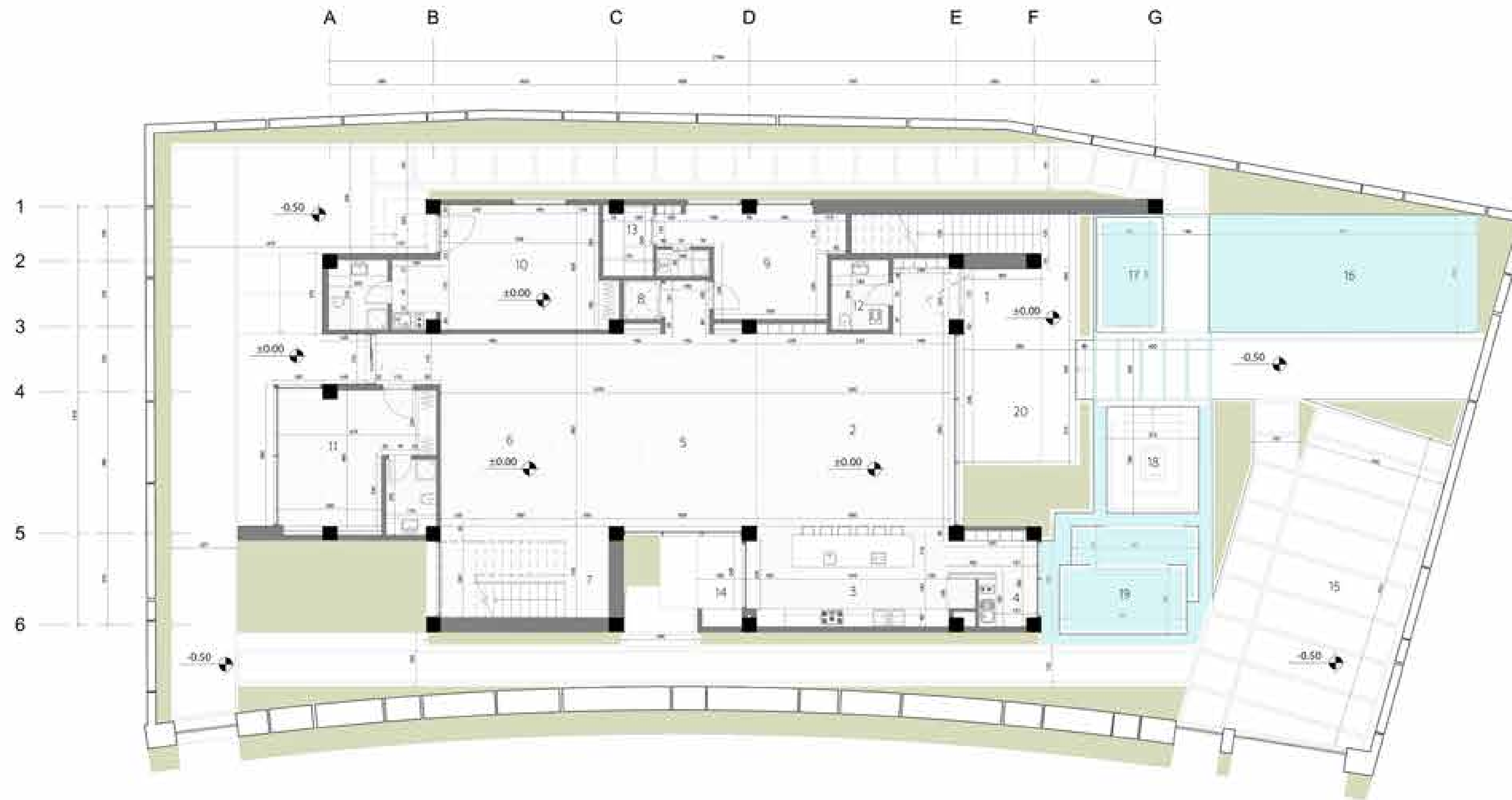
■ Ground Floor Furniture Plan



■ First Floor Furniture Plan



■ Roof Garden Furniture Plan

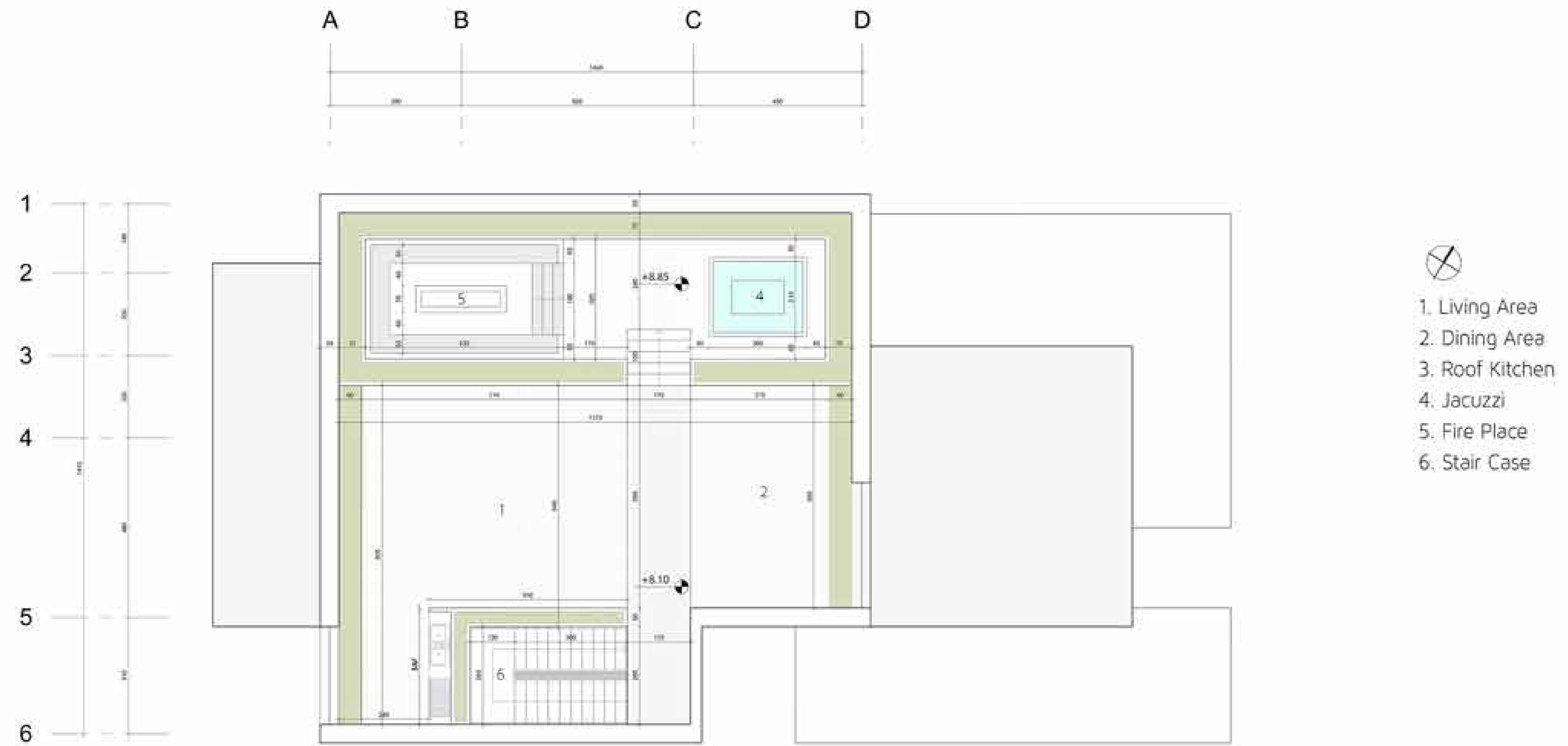


- 1. Entrance
- 2. Living Room
- 3. Kitchen
- 4. Cookery
- 5. Dining Room
- 6. Tv Room
- 7. Stair Case
- 8. Elevator
- 9. Gym
- 10. Maid's Room
- 11. Guest Room
- 12. Wc
- 13. Dry Sauna
- 14. Barbecue
- 15. parking
- 16. pool
- 17. Jacuzzi
- 18. Fireplace
- 19. Fountain
- 20. outdoor Seating

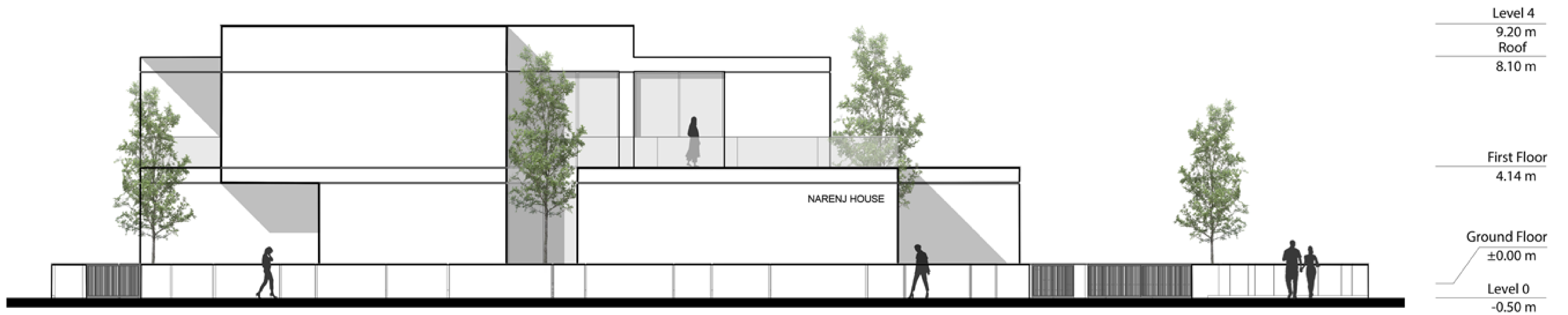
■ Ground Floor Dimension Plan



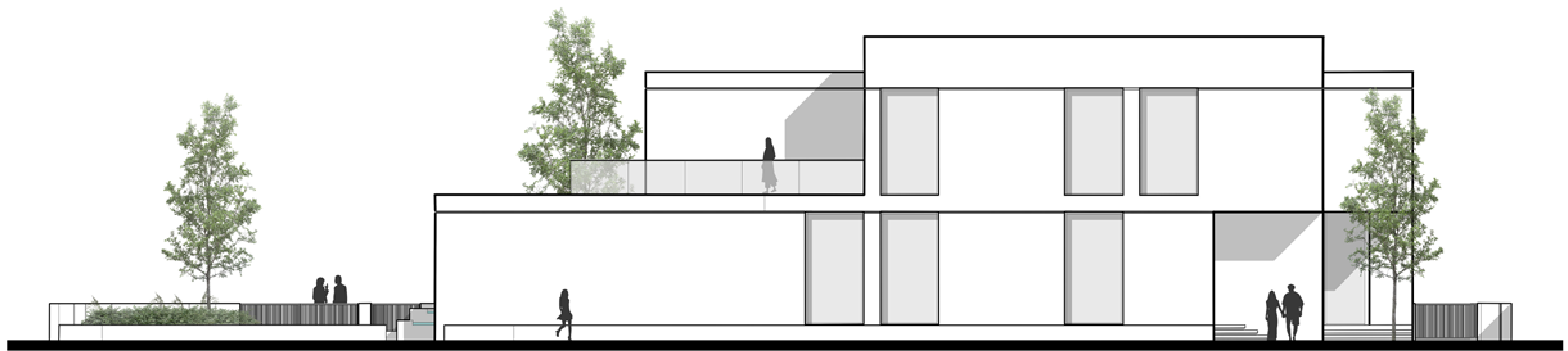
■ First Floor Dimension Plan



■ Roof Garden Dimension Plan



■ South Elevation



Level 4	9.20 m
Roof	8.10 m
First Floor	4.14 m
Ground Floor	±0.00 m
Level 0	-0.50 m

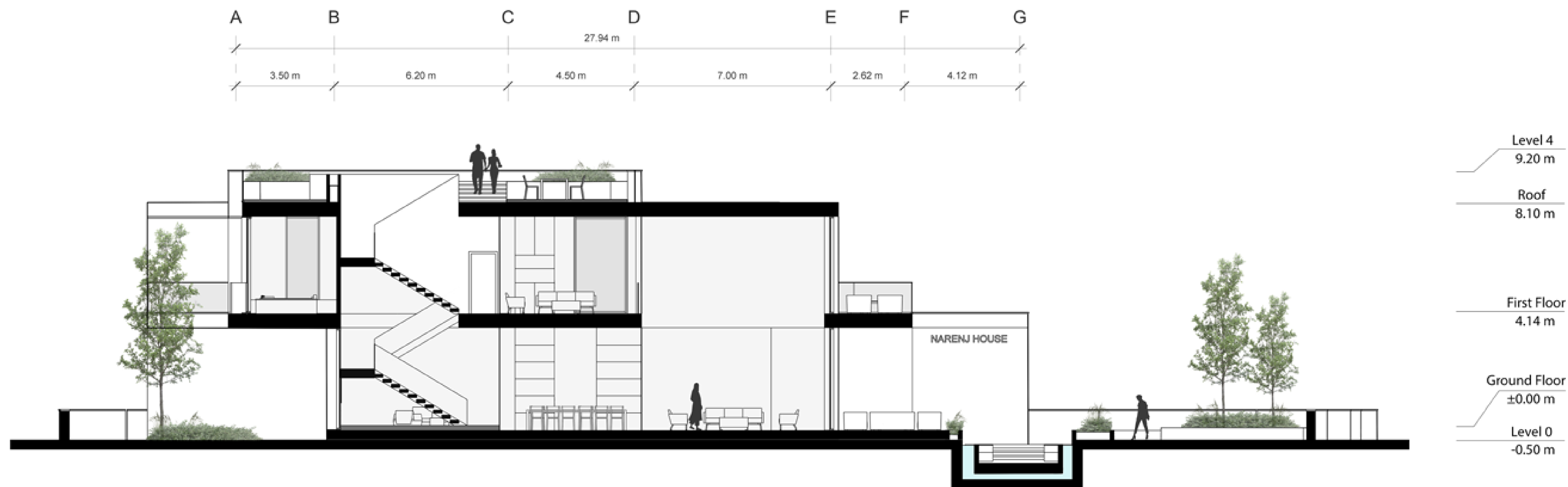
■ North Elevation



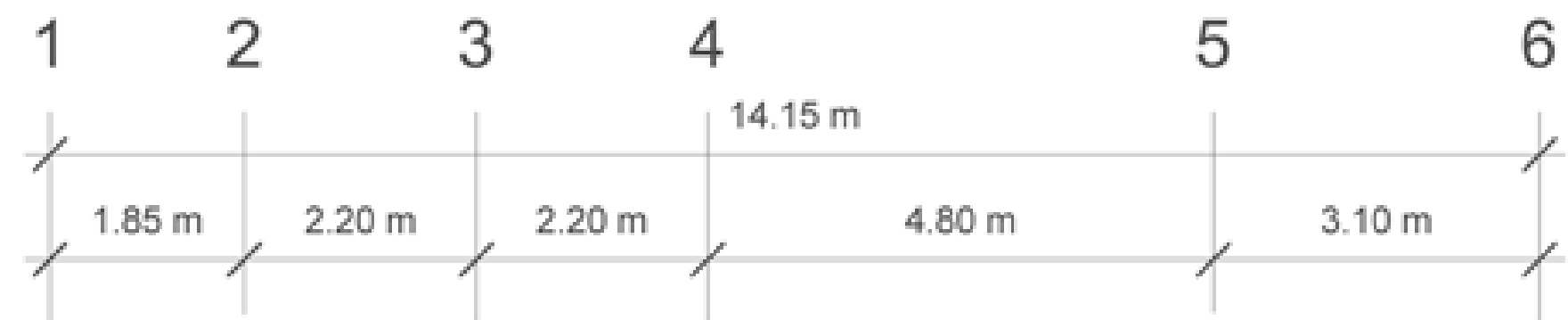
■ East Elevation



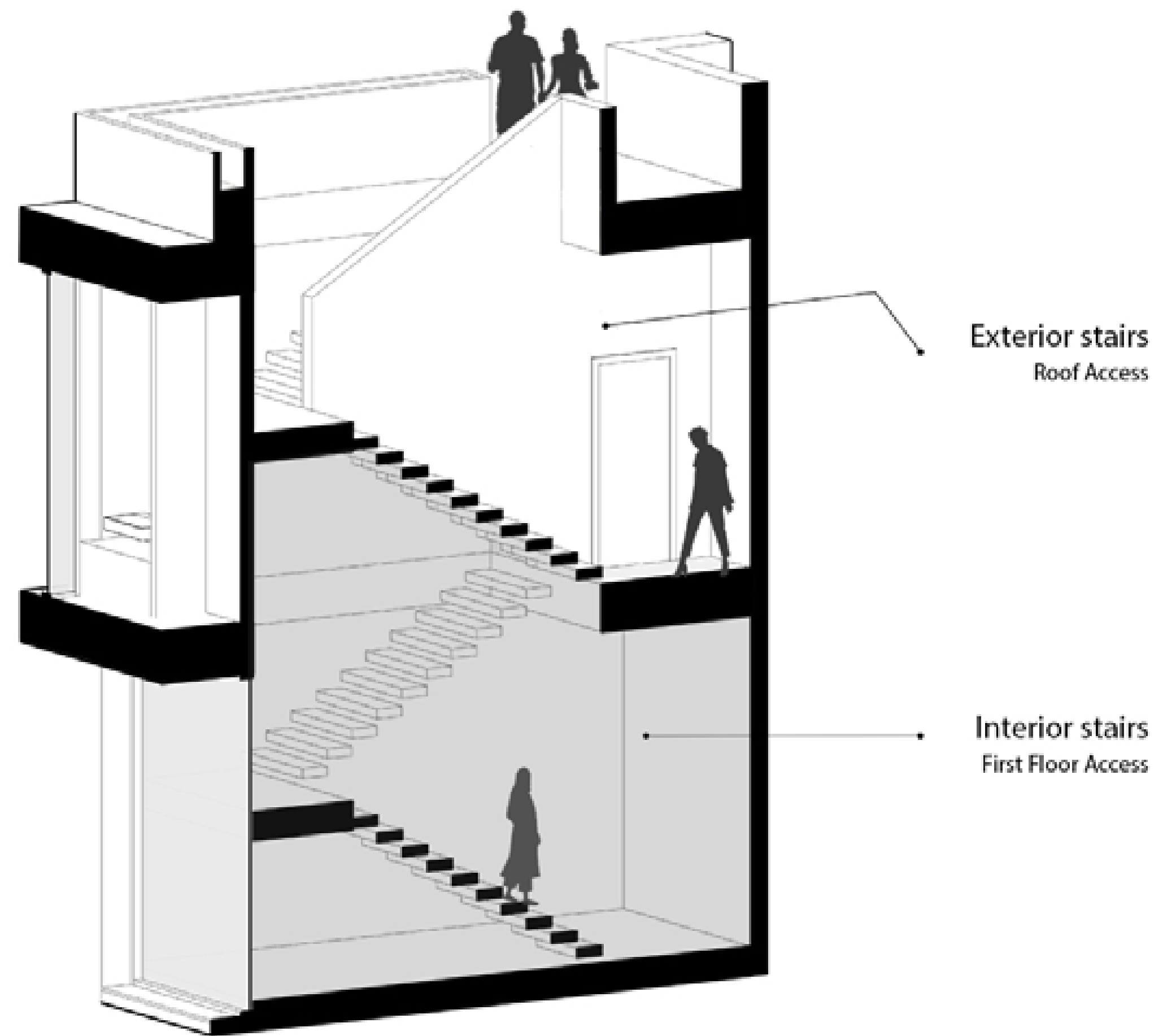
■ East Elevation



■ Section A-A



■ Section B-B



■ Stair Case

توجیه طرح

در شمال ایران زندگی در سطوح بیرون، اهمیتی هم‌ارز با سطوح درونی دارد. این مسئله امروز از یک طرف با سادگی و یکپارچگی فضاهای درونی و از طرف دیگر با موضوع محرمیت پیوند خورده است. بدین معنی که مفهوم زندگی در لبه‌ی بیرونی ساختمان با وجود همسایگی‌های ناهمگون، منجر به کشف و ایجاد فضاهای باز محصور می‌گردد.

در طراحی این ویلا با آنالیز ابتدایی سایت متوجه شدیم که شرایط محیطی و همسایگی‌های موجود می‌تواند تهدیدی برای امنیت و محرمیت این خانه باشد؛ موضوعی که شاید جلوگیری از وقوع آن، یکی از اهداف طراحی یک خانه است. از این رو سعی بر آن شد تا با طراحی فرم ساختمان دیدهای داخلی به سمت مناظر اطراف را حفظ کرده و دید خیابان و محیط اطراف به داخل ساختمان به خصوص در طبقه‌ی همکف را کاهش دهیم.

چالش اصلی این پروژه برهم زدن روند معمول در زمین‌های متعارف شهرکی شمال و استفاده حداکثری از زمین و طبیعت موجود با ایجاد فضاهای باز و بسته‌ی هم‌ارزش، در کنار یکدیگر بود. جایگزینی الگوی حیاط تزئینی به حیاط‌های فعال متصل و در ارتباط با عرصه‌های خصوصی و عمومی خانه، به عنوان ایده‌ی اصلی شکل‌گیری این پروژه مدنظر قرار گرفت. برای تحقق این ایده، فضای باز «حیاط‌ها» بعنوان جسمی سیال، فضاهای خالی را پر کرده و جنس زندگی ساکنین را در فضا تغییر می‌دهد. همین امر موجب می‌شود فضاهای باز در لایه‌های متفاوت داخلی و خارجی با نام‌های جلوحیاط، میان‌حیاط، پشته‌حیاط و بالاحیاط بکار گرفته شوند و با ایجاد شکاف، ایوان، حیاط‌های کاویده شده درون پروژه به اجزای مختلف خانه جان داده و تصویری امن از بیرون برای درون مهیا سازد.

مقاطع متنوع پروژه و وجود تراس‌ها در طبقه‌ی اول باعث ایجاد تنوع و عمق دید به بیرون و نیز تابش نور از میان شکاف‌های ساختمان و تغییر شکل فضاها در طول روز می‌شود. فضایی برای تجربه و کشف کردن، که در آن کیفیت تک‌تک فضاها اهمیت داشته و تعادل در طراحی آن، موضوع بسیار مهمی است. همچنین طراحی پله‌ی خارجی تجربه‌ای متفاوت را از بالا رفتن و پایین آمدن ایجاد می‌کند؛ در واقع نگاه ما به راه‌پله صرفاً بعنوان اتصال دهنده‌ی دو فضای عمودی نبوده، بلکه کیفیت‌های متنوعی را برای تجربه‌ی فضایی بوجود آورده‌ایم.

برای حل مشکل رطوبت، پروژه را از زمین فاصله داده و با افزایش ارتفاع سقف‌ها و بازشوهای گسترده برای ایجاد کوران، به تخلیه‌ی رطوبت کمک کردیم. همچنین با طراحی این بازشوها، فضای داخلی، محیط اطراف را با گشودگی‌های متعددش در آغوش گرفته و دید فراوانی را به چشم‌انداز طبیعی فراهم می‌کند.

در طراحی این پروژه برای ایجاد نمایی ساده و مدرن از دو متریال سیمان و پنل‌های بتنی شیاردار و در نمای غربی ساختمان برای کنترل نور در طول روز از تابش‌بندهایی از جنس ترمو وود استفاده کردیم و در ارتباط عمودی ساختمان با تعریف باکس پله‌ای از همکف تا روف گاردن تلاش کردیم تا روابط فضایی و دسترسی به طبقات را آسان‌تر کرده و با جدا کردن پله از طبقه‌ی اول به روف و تعریف پله‌ای خارجی برای آن، از ایجاد خرپشته در بام جلوگیری کنیم.