

Narenj villa

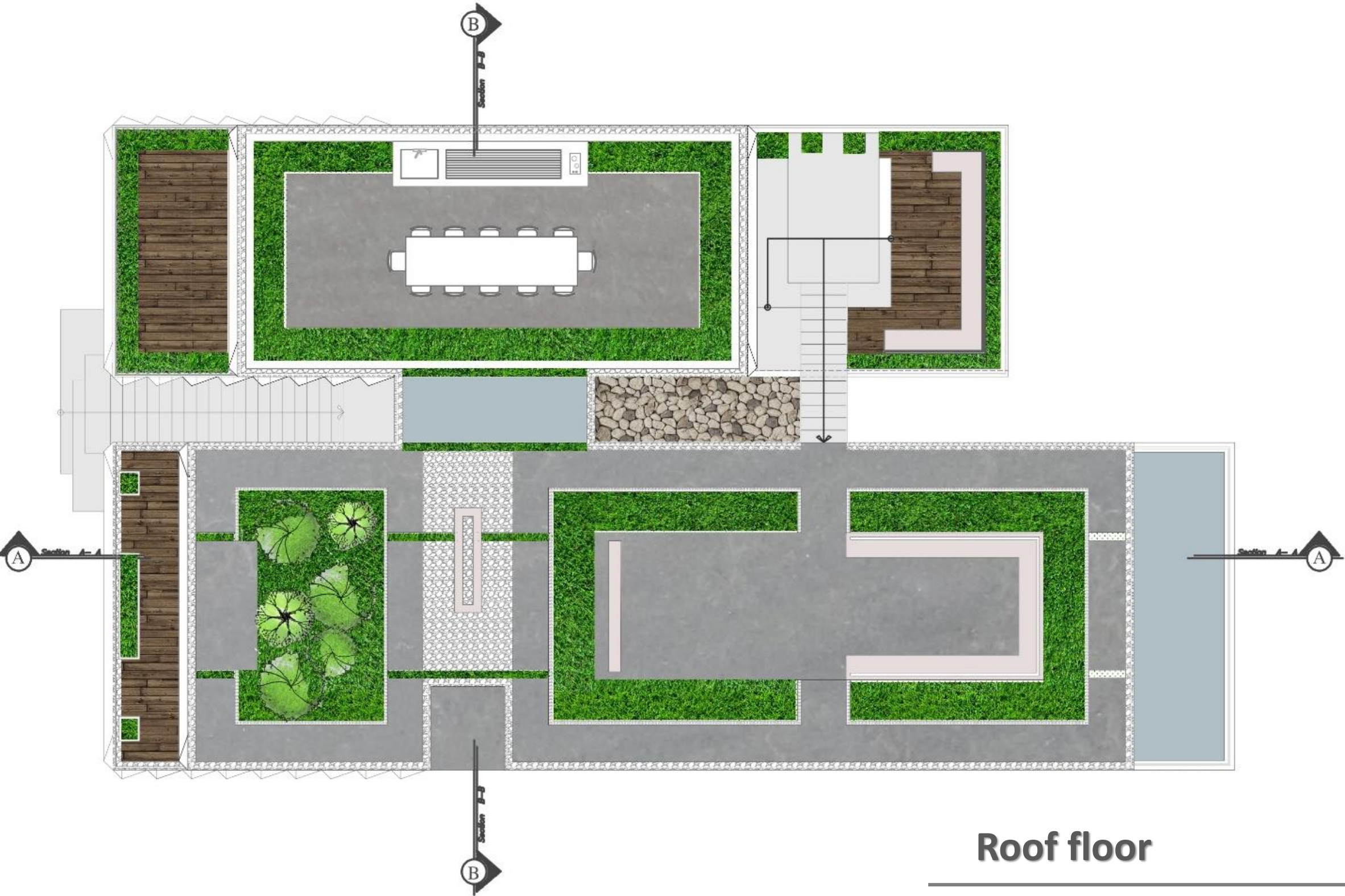




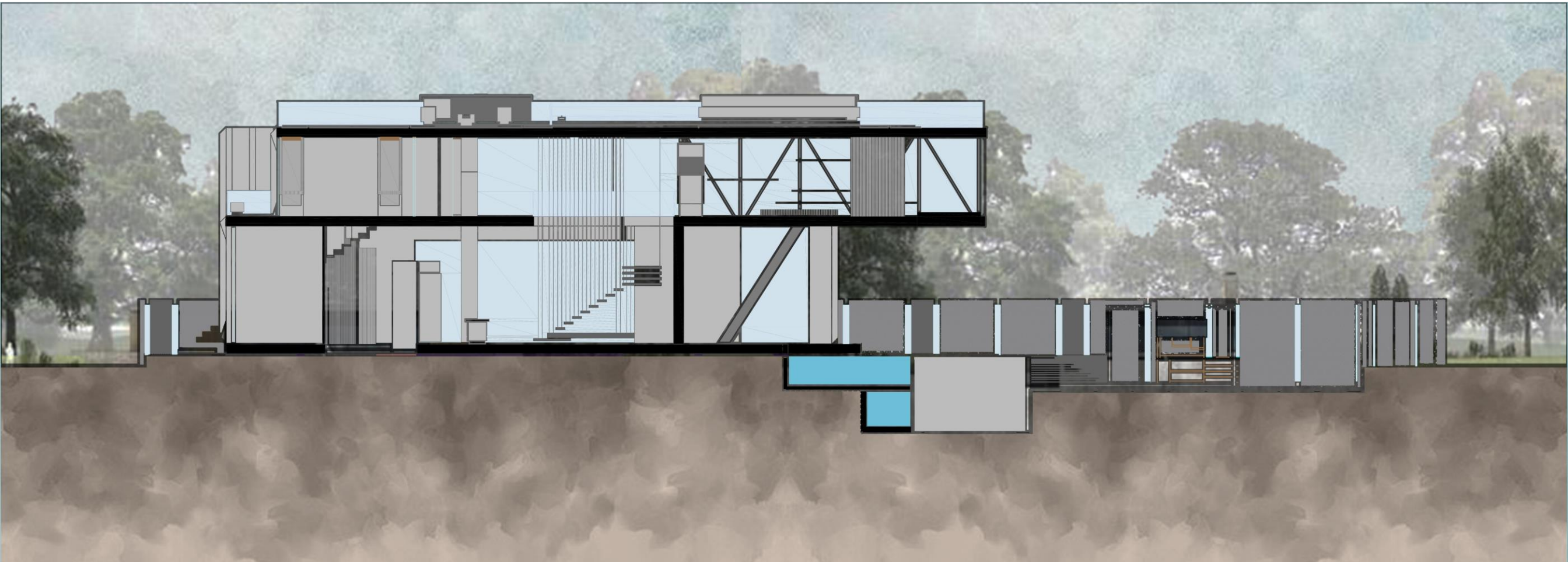
Ground floor



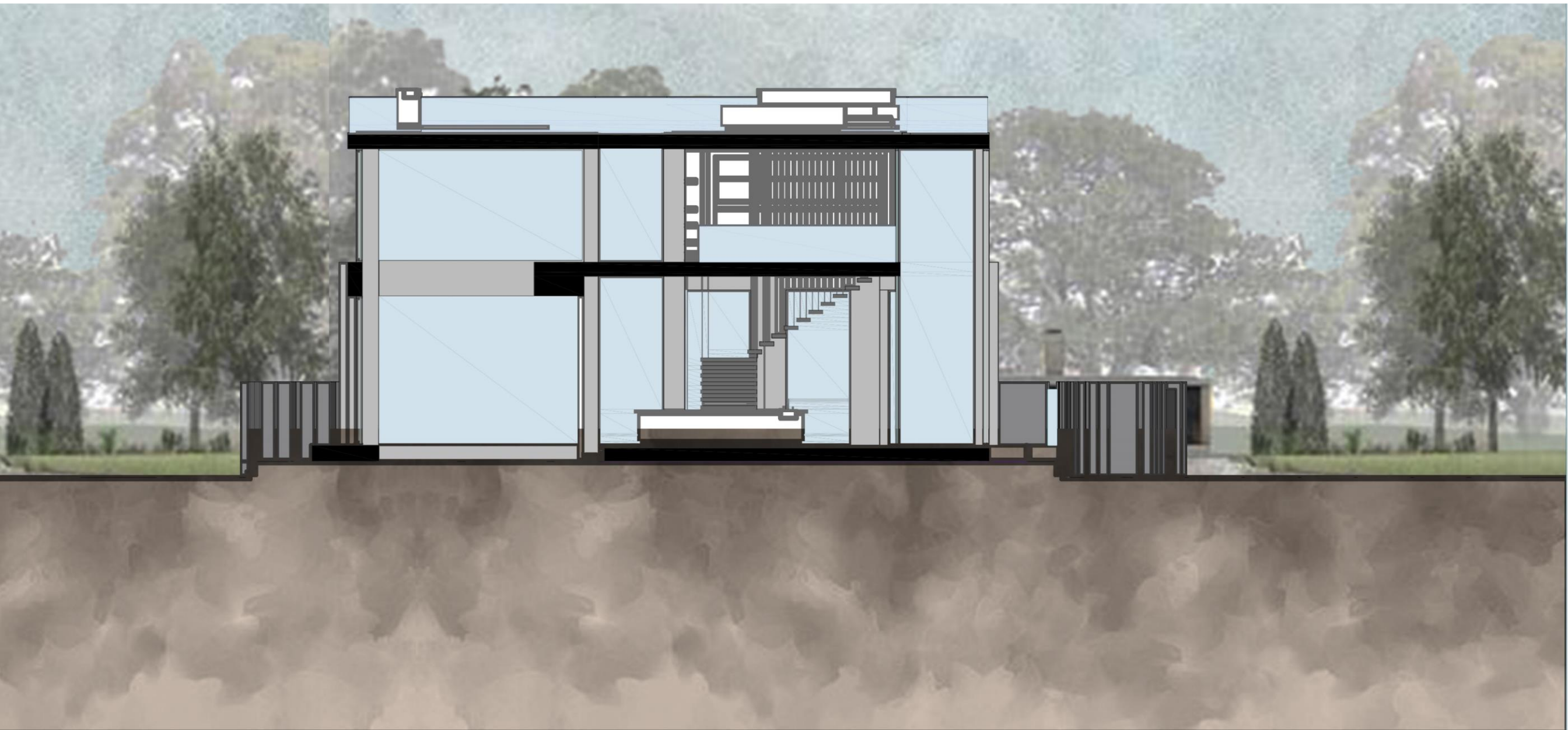
First floor



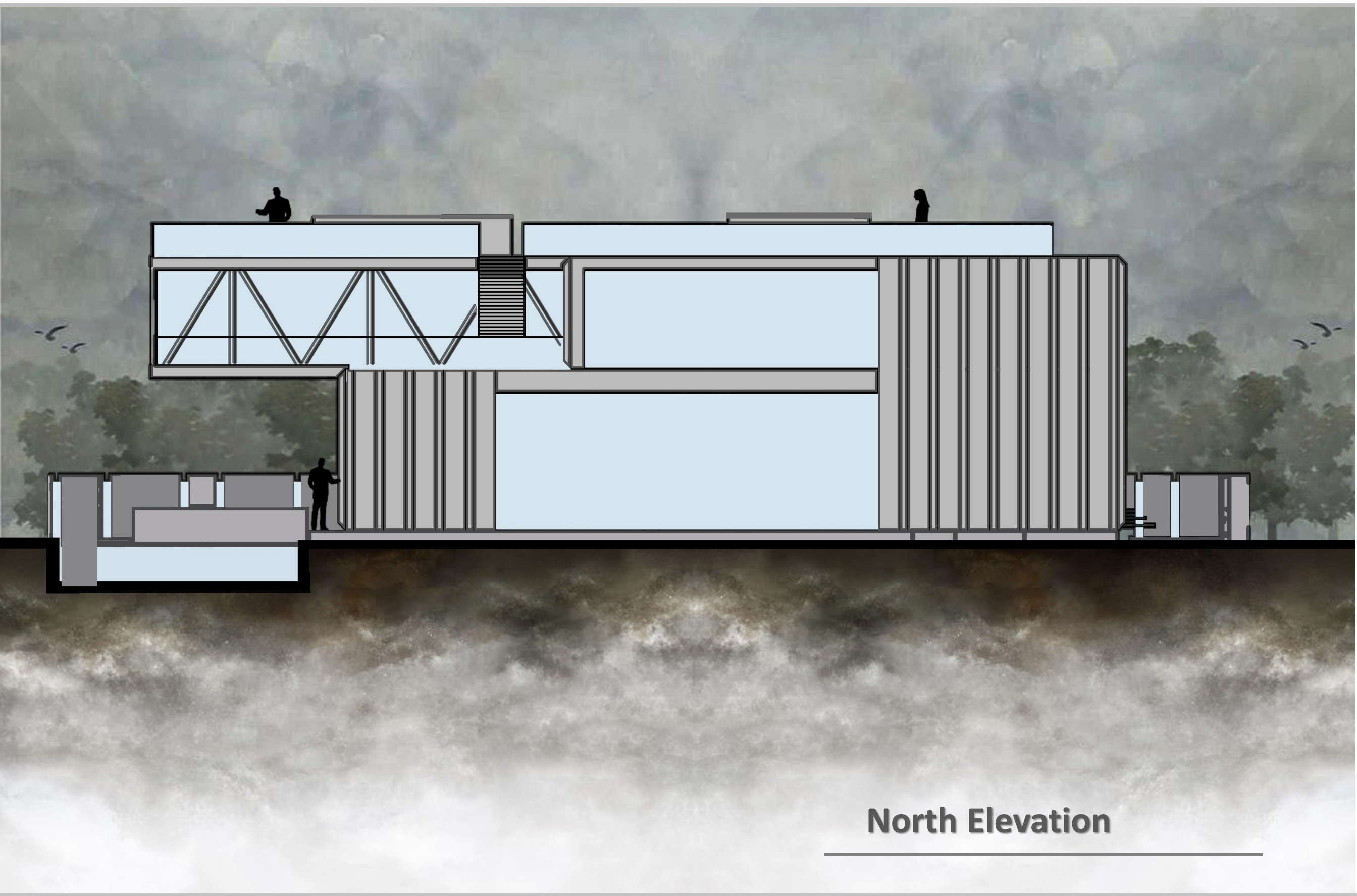
Roof floor



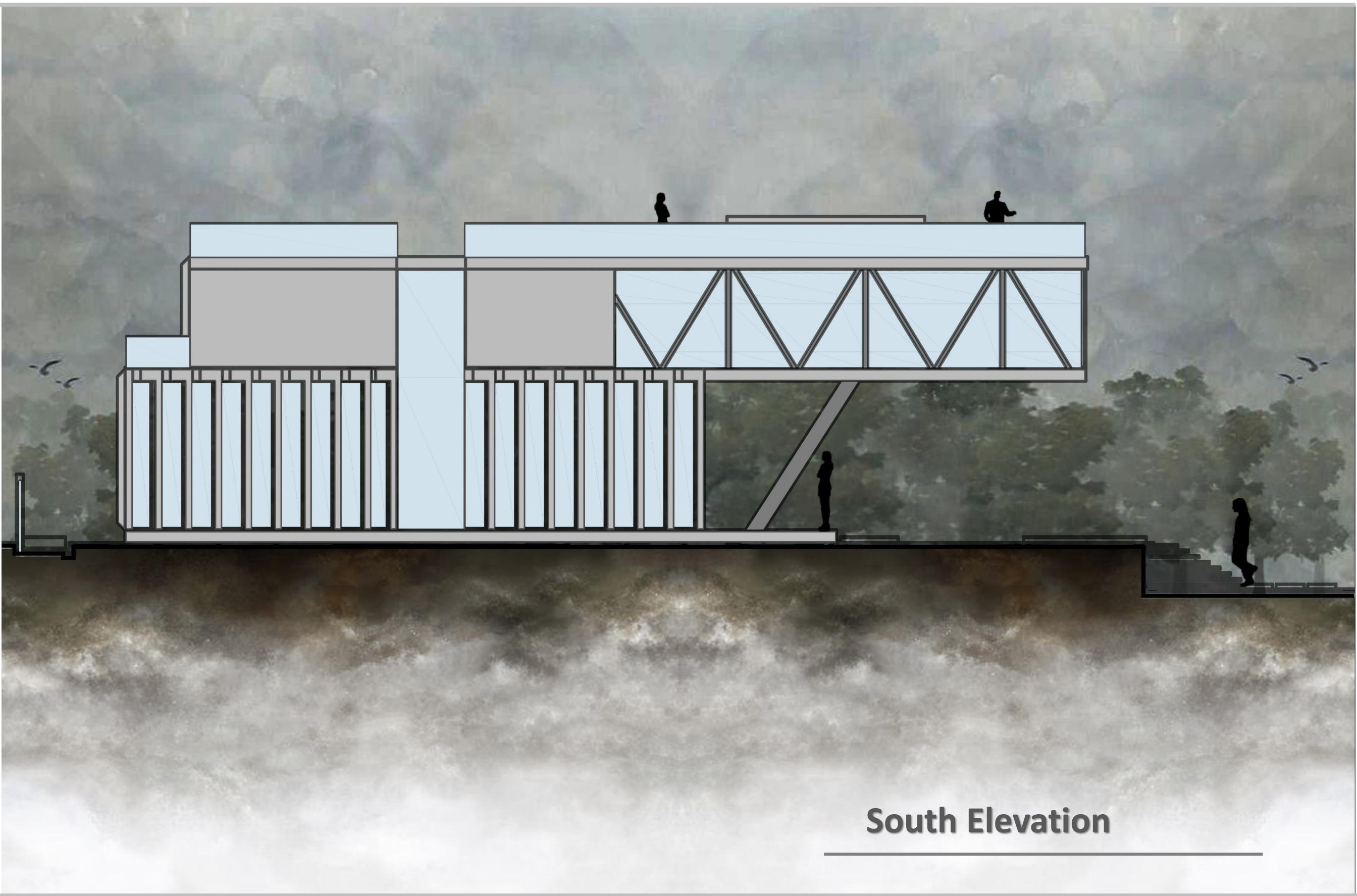
Section A-A



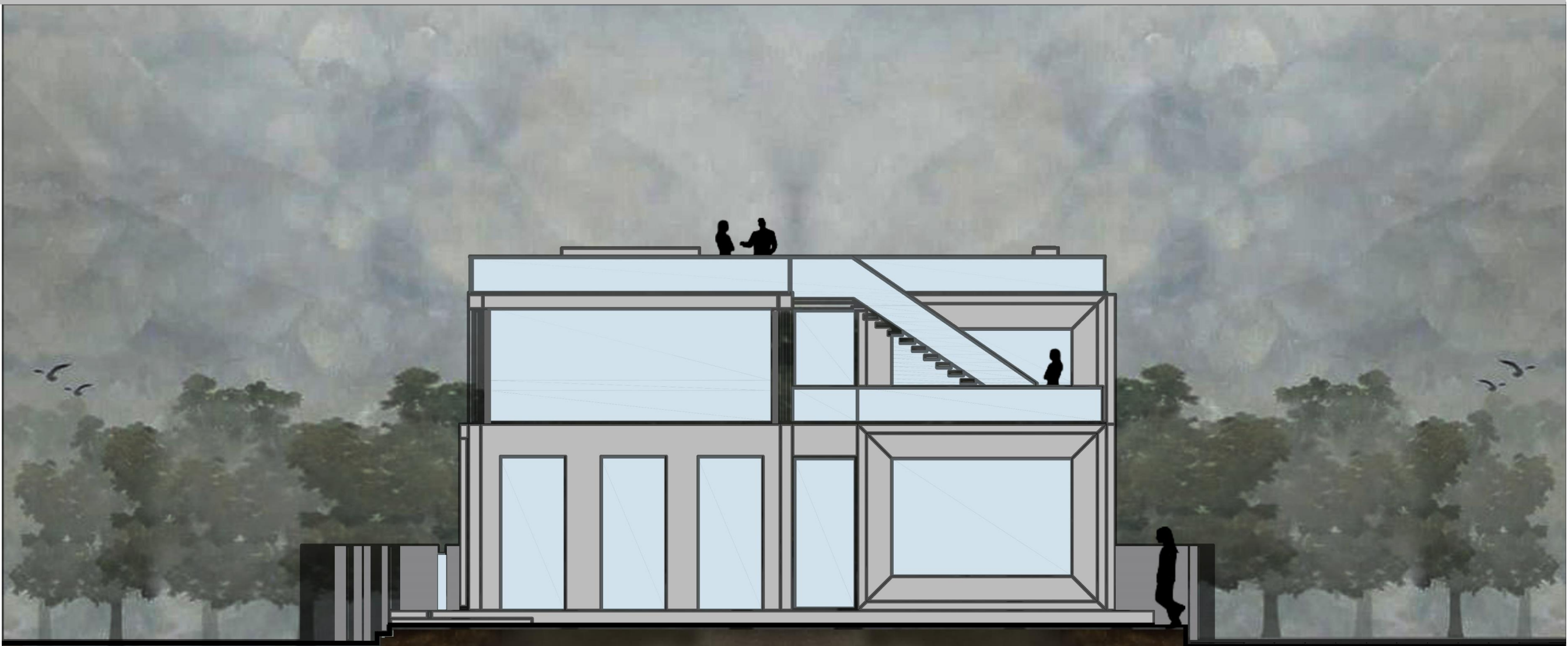
Section B-B



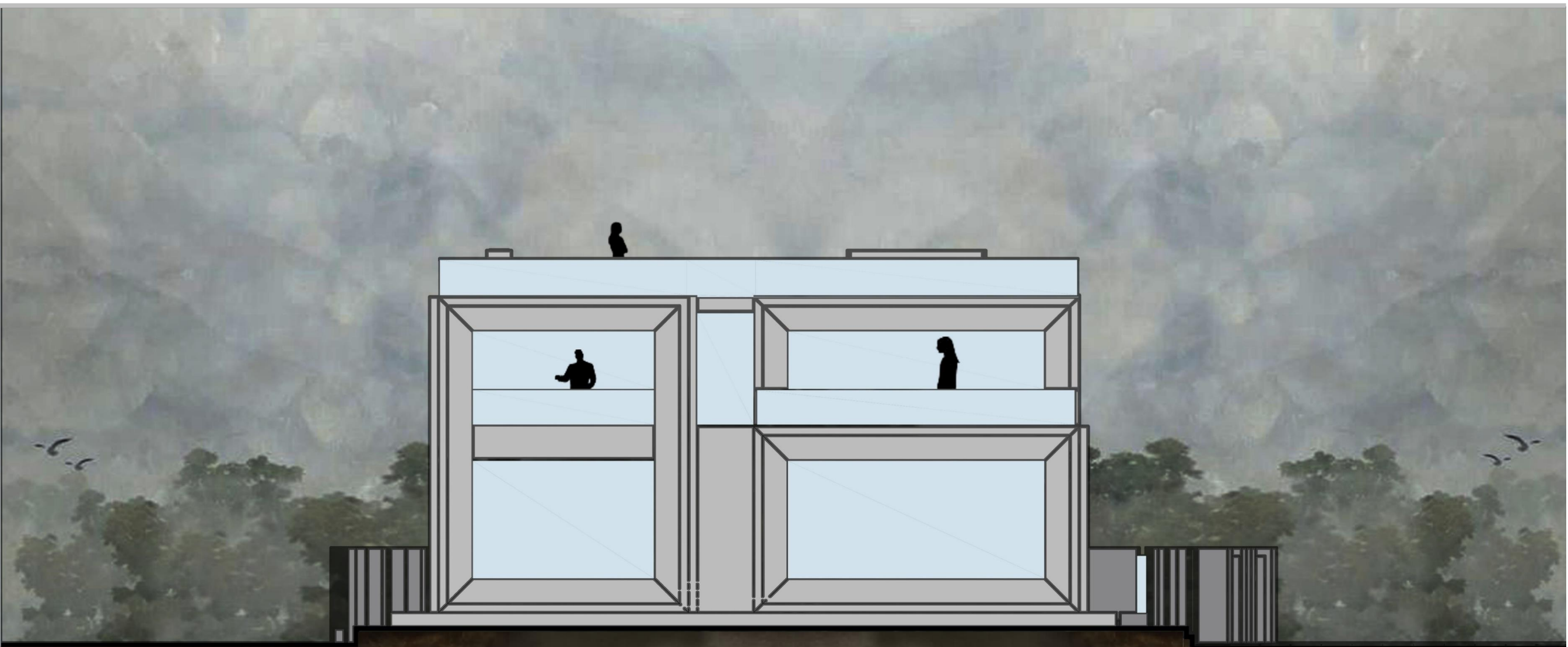
North Elevation



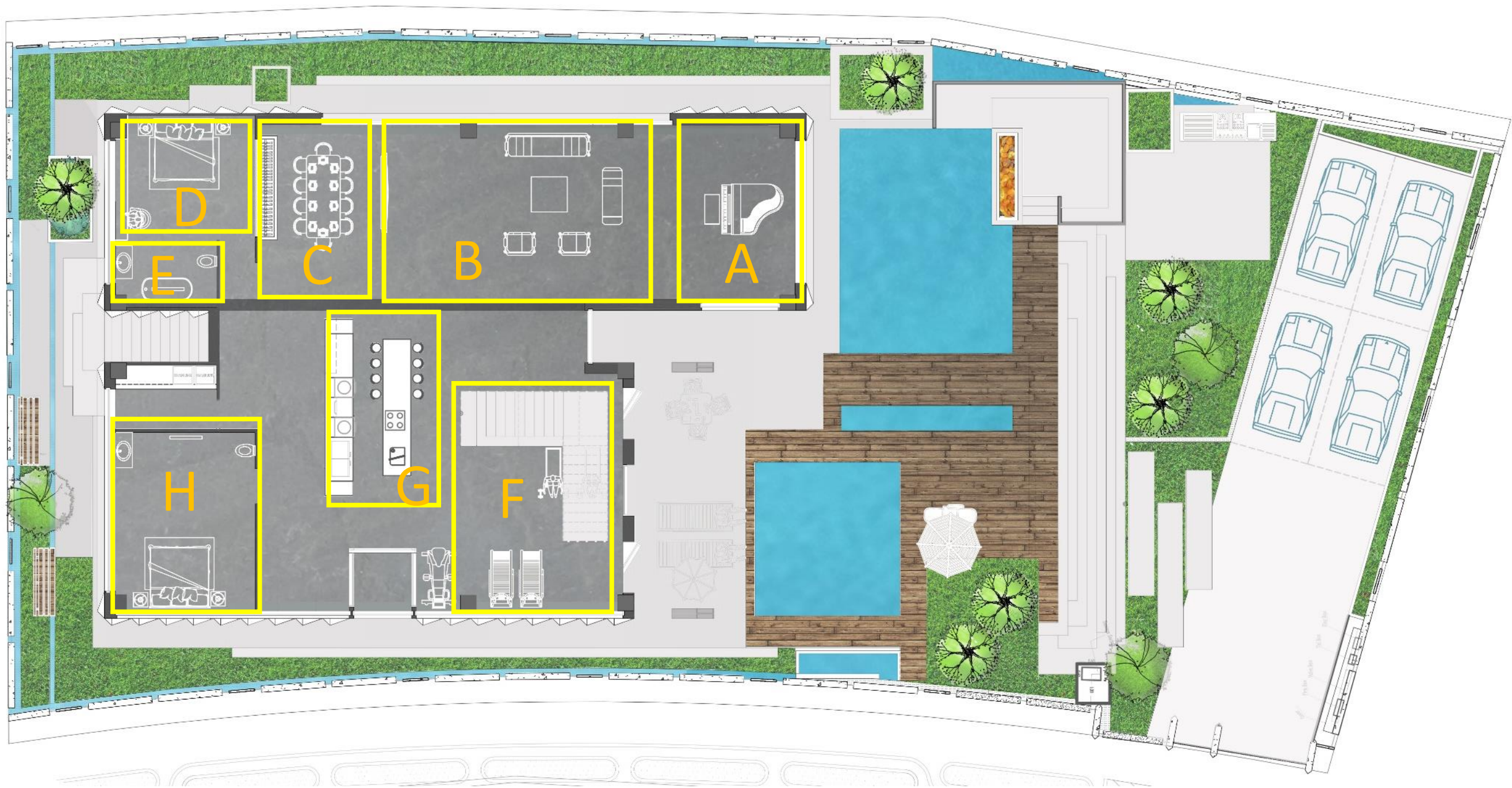
South Elevation



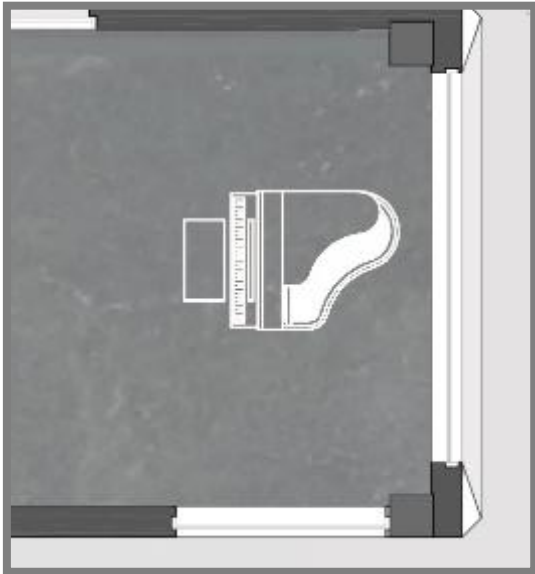
East Elevation



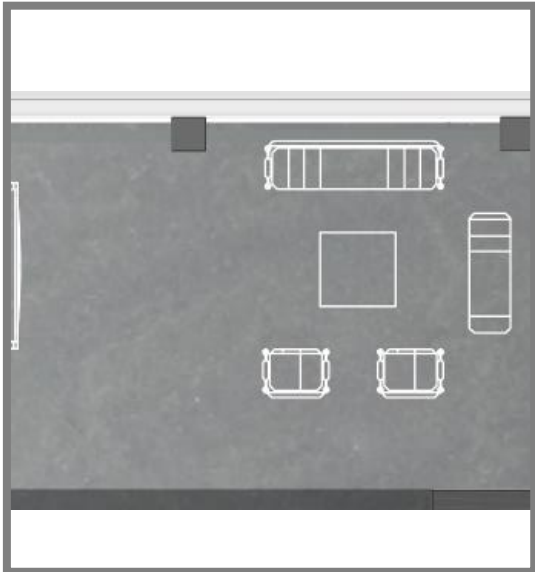
West Elevation



Ground floor key plan



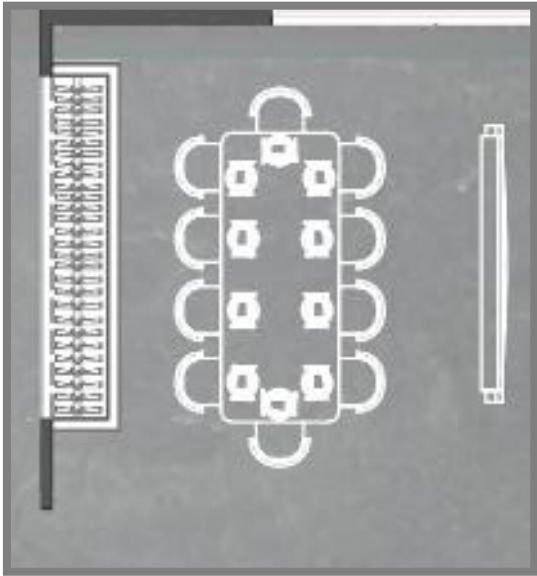
A



B

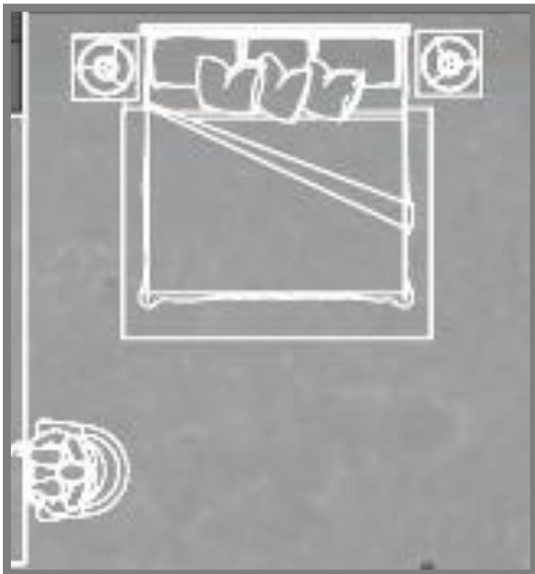


C



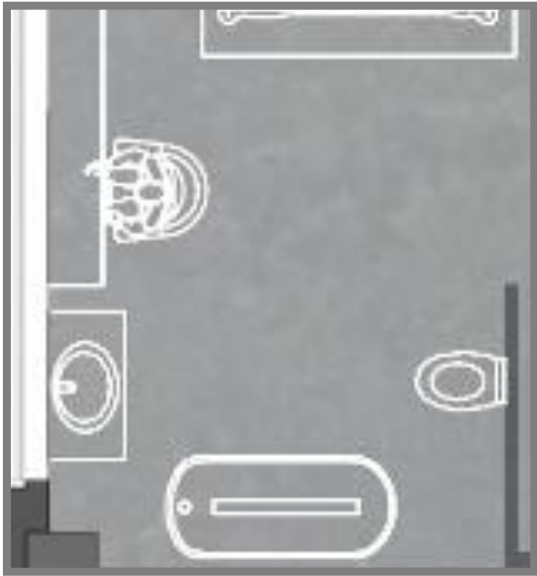


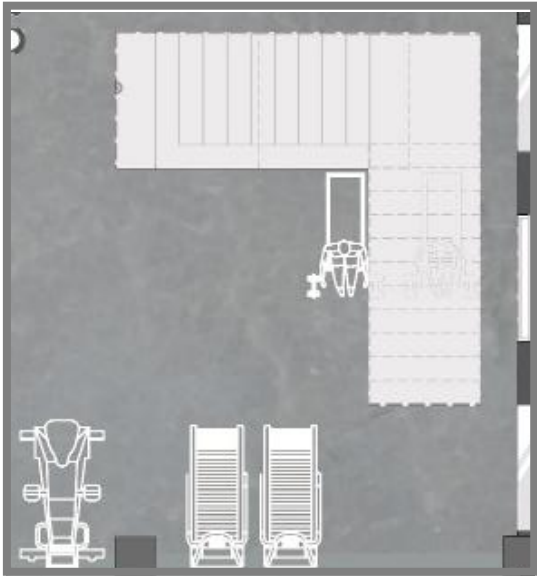
D



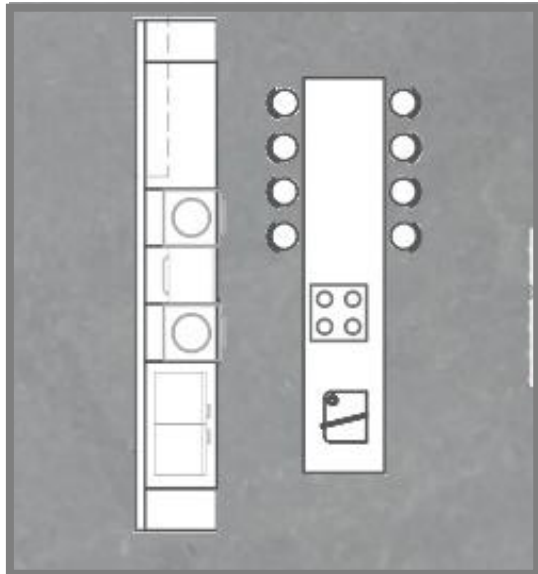


E

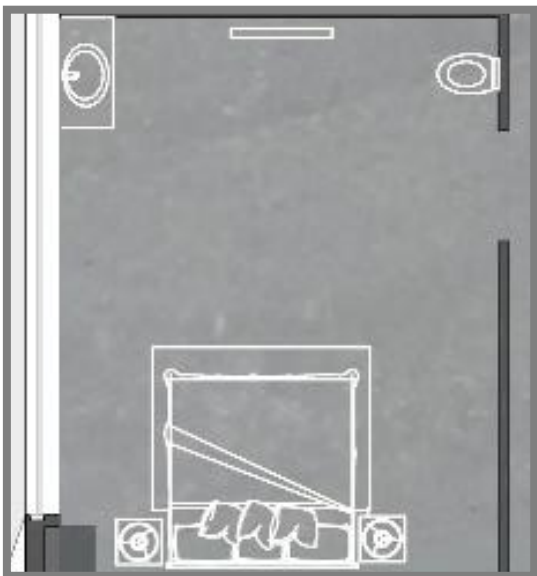




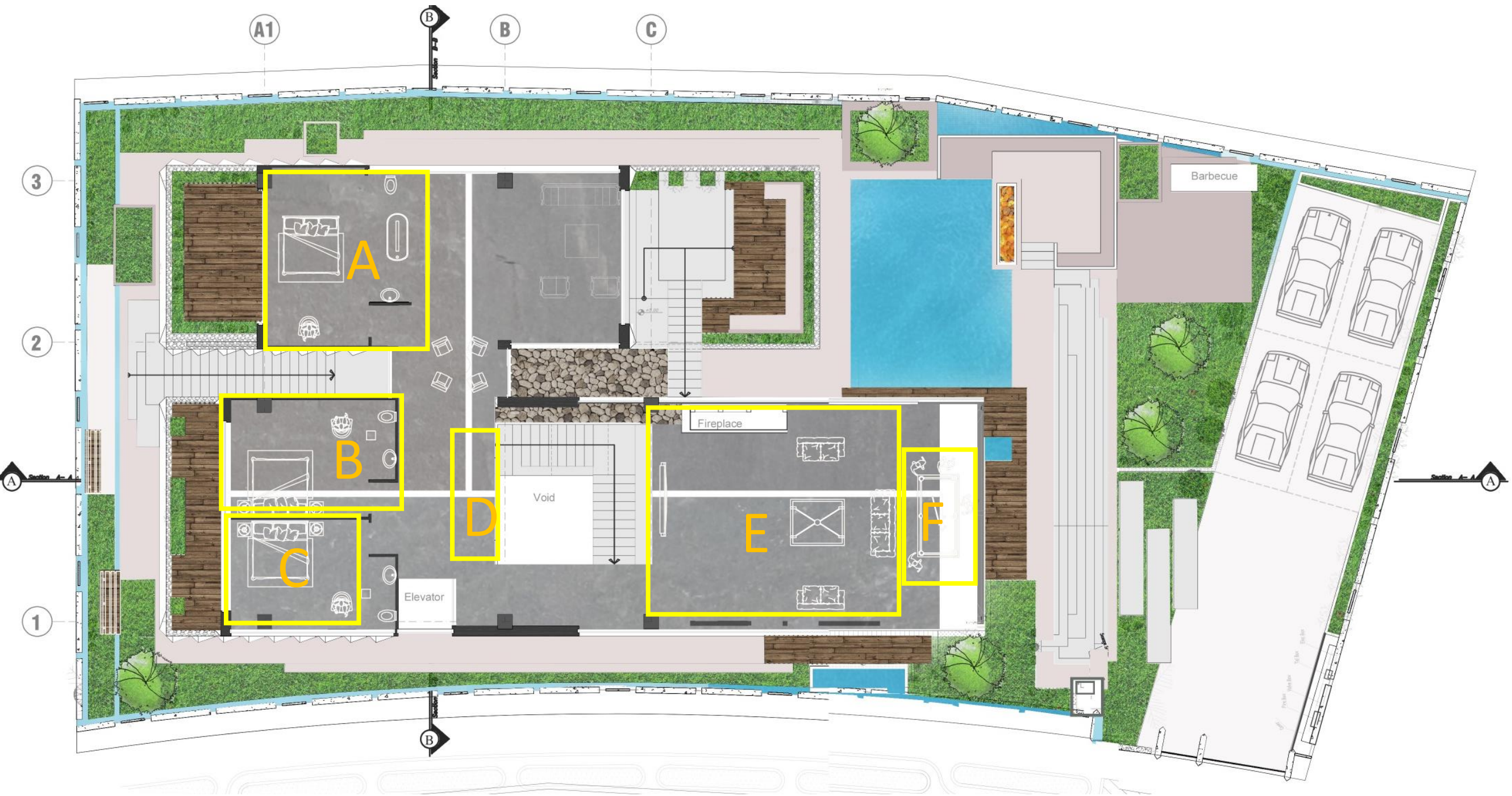
F



G



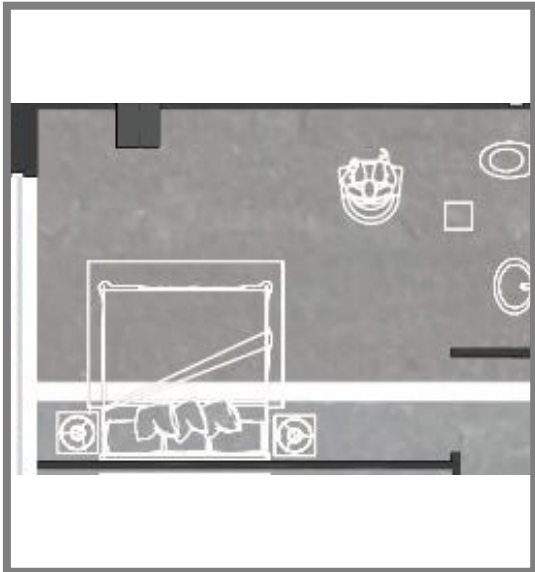
H



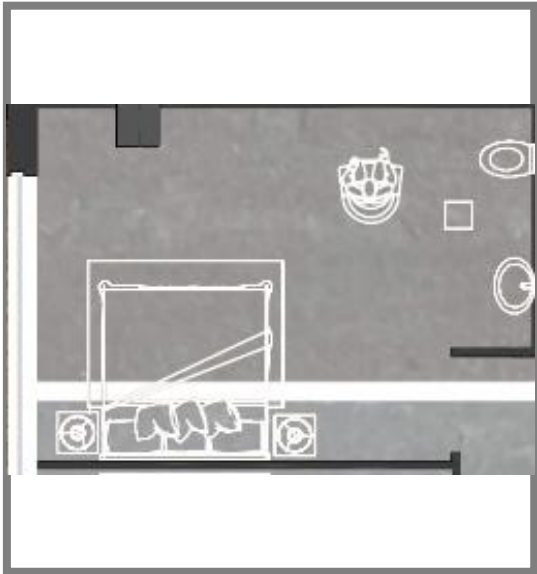
First floor key plan



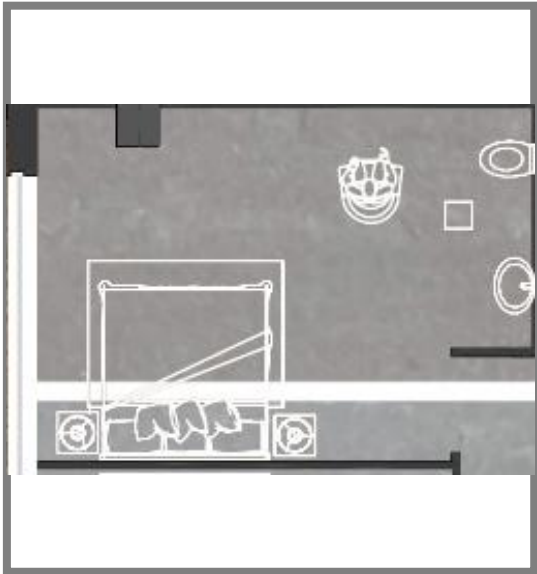
A



B



B

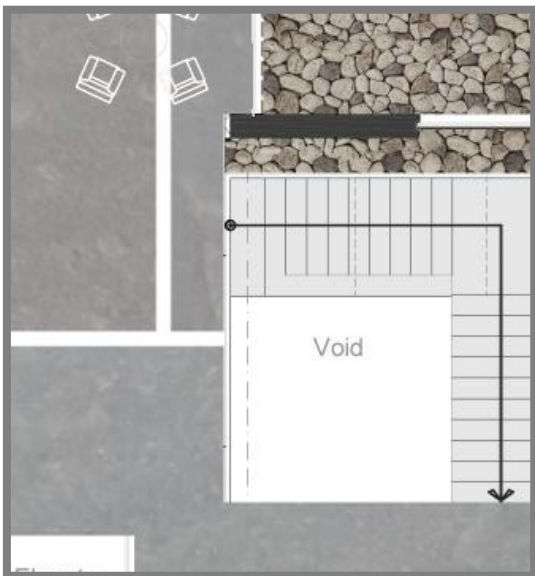


B

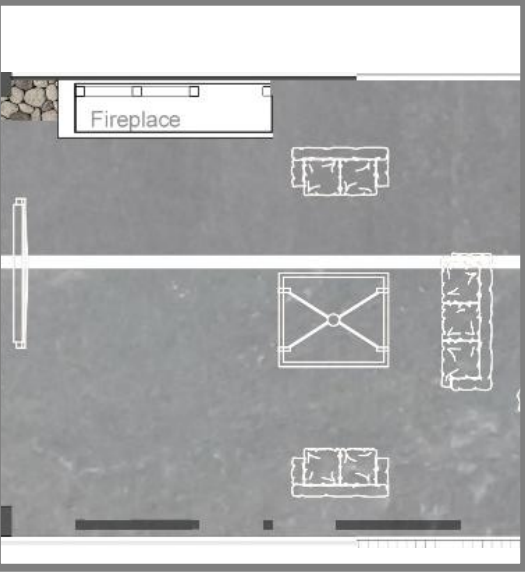


C

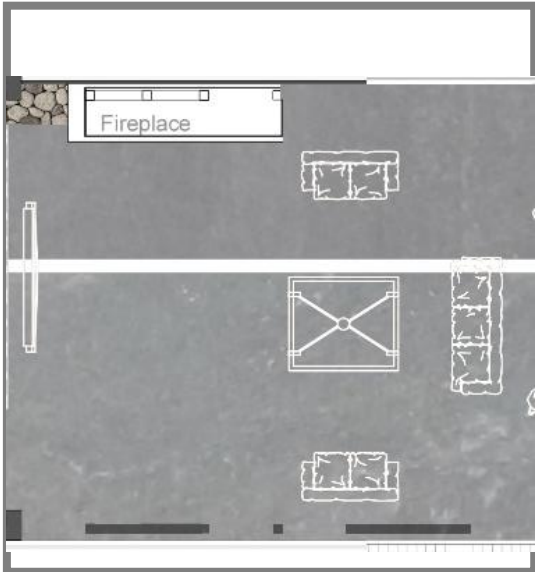




D



E



E



F









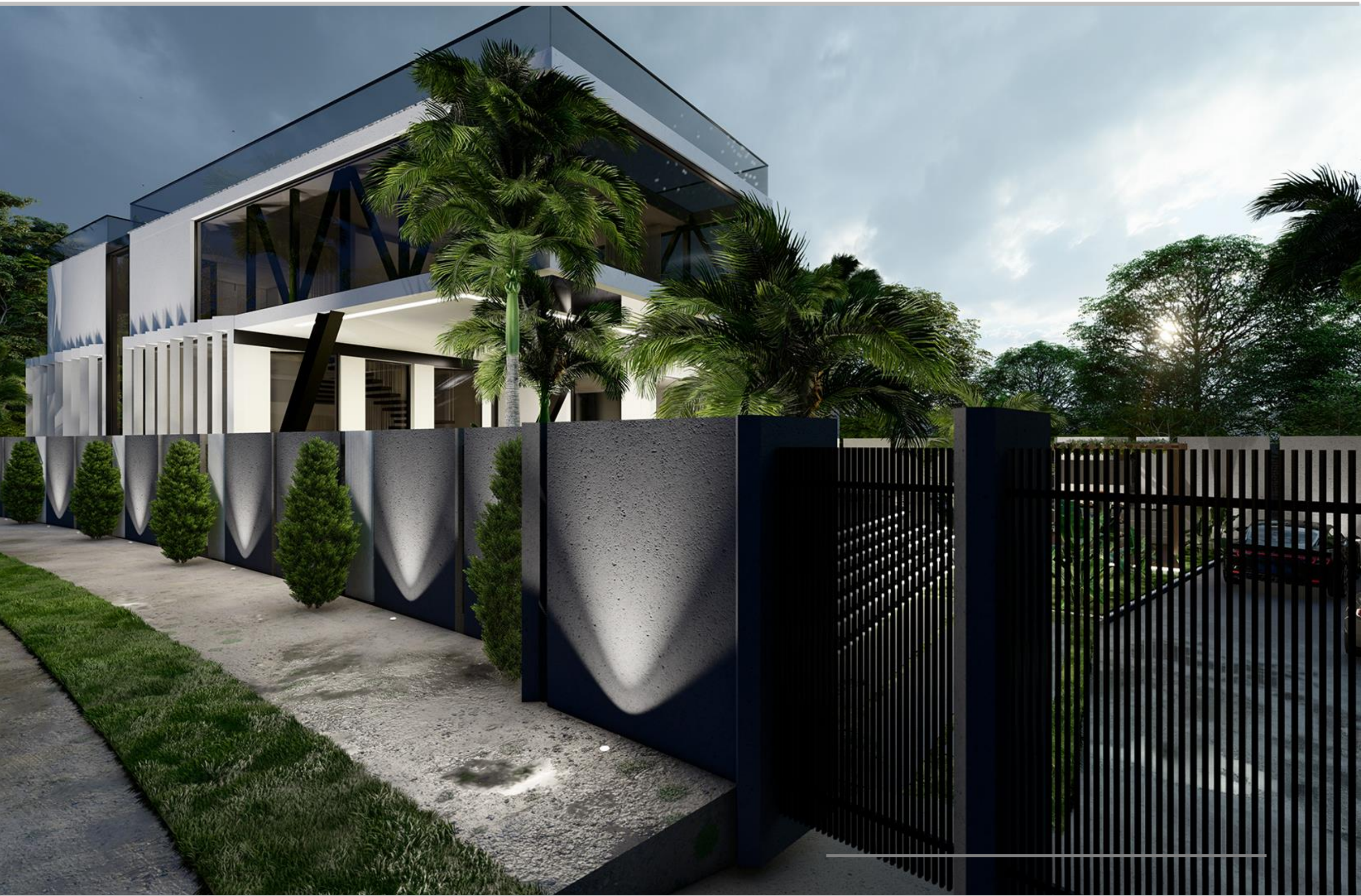




























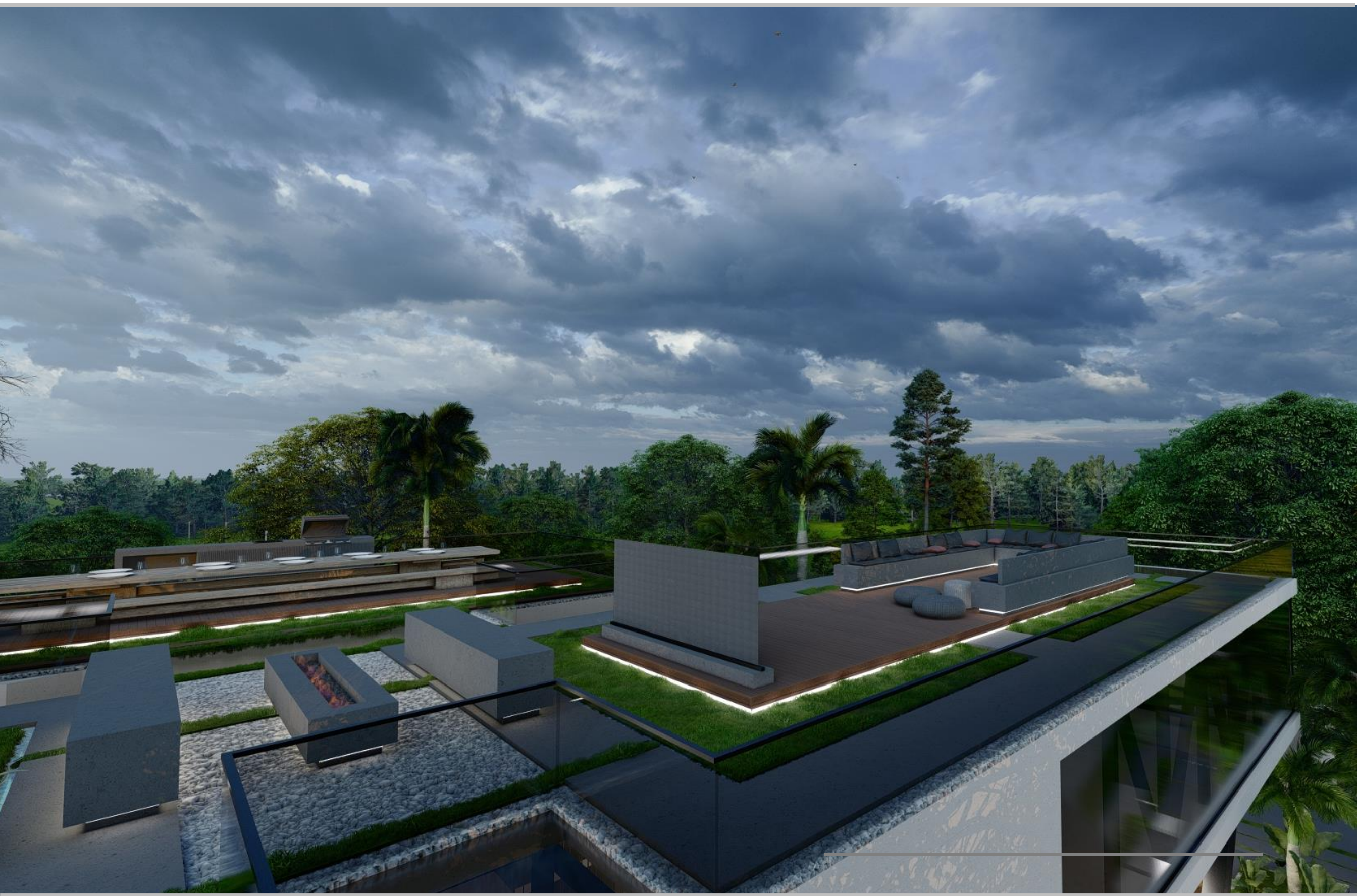














توجیه طرح ویلای نارنج

ویلای نارنج در زمینی به مساحت ۴۳/۹۵۵ متر مربع در شهر متل قو در دو طبقه همکف و اول به صورت دوبلکس به زیربنای ۲۴/۵۷۳ متر مربع مطابق درخواست کارفرما با مشخصات و توضیحات زیر ارائه و طراحی گردید.

- فضای سبز و نور عناصری هستند که بر روحیه، رفتار و سلامتی انسان تاثیرگذارند به همین علت در کانسپت ویلا سعی بر آن شد که حجم با فضای طبیعت پیرامون خود ترکیب و تلفیق شود. با ایجاد تراس‌های بزرگ، روف گاردن، آتریوم و آسانسور شیشه‌ای طبیعت زیبا و سرسبز و نور وارد سایت و فضاهای داخلی شده است. در کانسپت کلی ویلا از ترکیب احجام، مکعب مستطیل‌هایی با ابعاد متفاوت و تناسبات برای ایجاد حس تنوع و برقراری زیبایی مفهومی در دید بصری تشکیل شده است.

- از جمله ویژگی‌های بسیار مهم در طرح که آن را متفاوت می‌کند ایجاد کنسول به طول ۵/۱۲ متر به سمت شرق می‌باشد که امکان نورگیری از سه ضلع جنوب، شمال و شرق را مهیا کرده است. ایجاد کنسول بلند با مشاور سازه ای انجام شده است. این موضوع با ایجاد سقف صلب و المان‌های خرپایی به ارتفاع اندازه سقف بالا که تامین سختی بالا می‌کند فراهم شده است. تکیه‌گاه کنسول به ستون‌های بتنی سازه متصل شده است و جهت پایدارسازی آن از شمع بتنی استفاده می‌شود. لازم به توضیح است که سازه با ستون‌های بتنی و سقف دال طراحی خواهد شد.

- قسمت‌هایی از حجم کم و یا اضافه شده است و این کم شدن از حجم باعث ایجاد فضایی برای تعاملات اجتماعی برای خانواده و (دو فضای بزرگ تراس) و ایجاد فضای آتریوم وسط حجم برای خوانا بودن فضاها و حس زیبایی و ایجاد فضای نیمه باز در زیر کنسول کنار فضای استخر و همچنین برای رسیدن به مساحت مورد نیاز قسمت‌هایی از فضا کم شده است.

- برای ایجاد کنسول معلق و ایجاد فضای باز و نیمه باز در کنار استخر و سایه بان قسمت‌هایی به حجم اضافه شده است که خوانایی ویلا و ایجاد فضایی برای تعاملات و گفت و گو خانواده افزایش داده است.

- در حیاط و فضای روف گاردن و محوطه فضاهای نشیمن با چیدمان متفاوت و اختلاف ارتفاعی متفاوت برای حس تنوع و زیبایی و تعاملات اجتماعی بیشتر اعضای خانواده و مهمانان ایجاد شده است که شامل فضای باربیکیو در حیاط به صورت نیمه باز، فضای شومینه و نشیمن و دور آتشکده (که از سطح محوطه پایین تر قرار گرفته است)، آب نما، فضای استخر و جکوزی و فضای نشیمن در زیر کنسول، تراس‌های بزرگ به صورت بهار خواب و فضای نشیمن، در بام فضای باربیکیو و غذاخوری روباز، فضای نشیمن و فضای رو بازسینما خانوادگی می باشد.
- پله معلق ارتباط عمودی طبقات را به صورت مجزا تامین کرده و از حیاط به طبقه اول و فضای خصوصی و رفت و آمد راحت تر افراد خانواده و از طبقه اول به بام در عین حال امان ارتباطی در حجم کلی و نما حس زیبایی را به بیننده القا می کند.
- فضای تاسیسات در کنار جکوزی به طوری تعبیه شده است که در طراحی قابل رویت نیست.
- فضاهای داخلی مورد نیاز در ویلا با چیدمان فضایی خاص که حس تعلق و تنوع و زیبایی و آرامش را در افراد خانواده افزایش دهد، طراحی شده است. ایجاد وید در قسمت سالن باعث ارتفاع بلند در سالن و نوردهی بهتر و ارتباط و دید از طبقه اول به همکف شده است.
- جدا شدن از فضای غذاخوری از قسمت سالن با سنگ فورمچ بزرگ و شومینه برای راحتی در سرویس دهی و پذیرایی از مهمان‌ها.
- آشپزخانه و طراحی کابینت‌ها به صورت مدرن و پوشیده است به صورتی که دید به وسایل آشپزخانه به حداقل رسیده است.
- فضای جیم و رختکن رو به استخر تعبیه شده است.
- در طراحی داخلی اتاق‌ها برای آرامش بیشتر و تنوع فضایی از متریال نرم با رنگ‌های ملایم و خنثی و پنجره‌های بزرگ برای نورگیری بهتر هر اتاق استفاده شده است.
- طراحی متفاوت در هر اتاق باعث ایجاد فضاهای برای خوانایی اتاق‌ها و حس تعلق اعضای خانواده به اتاق خود با سلیقه‌های متفاوت طراحی شده است.