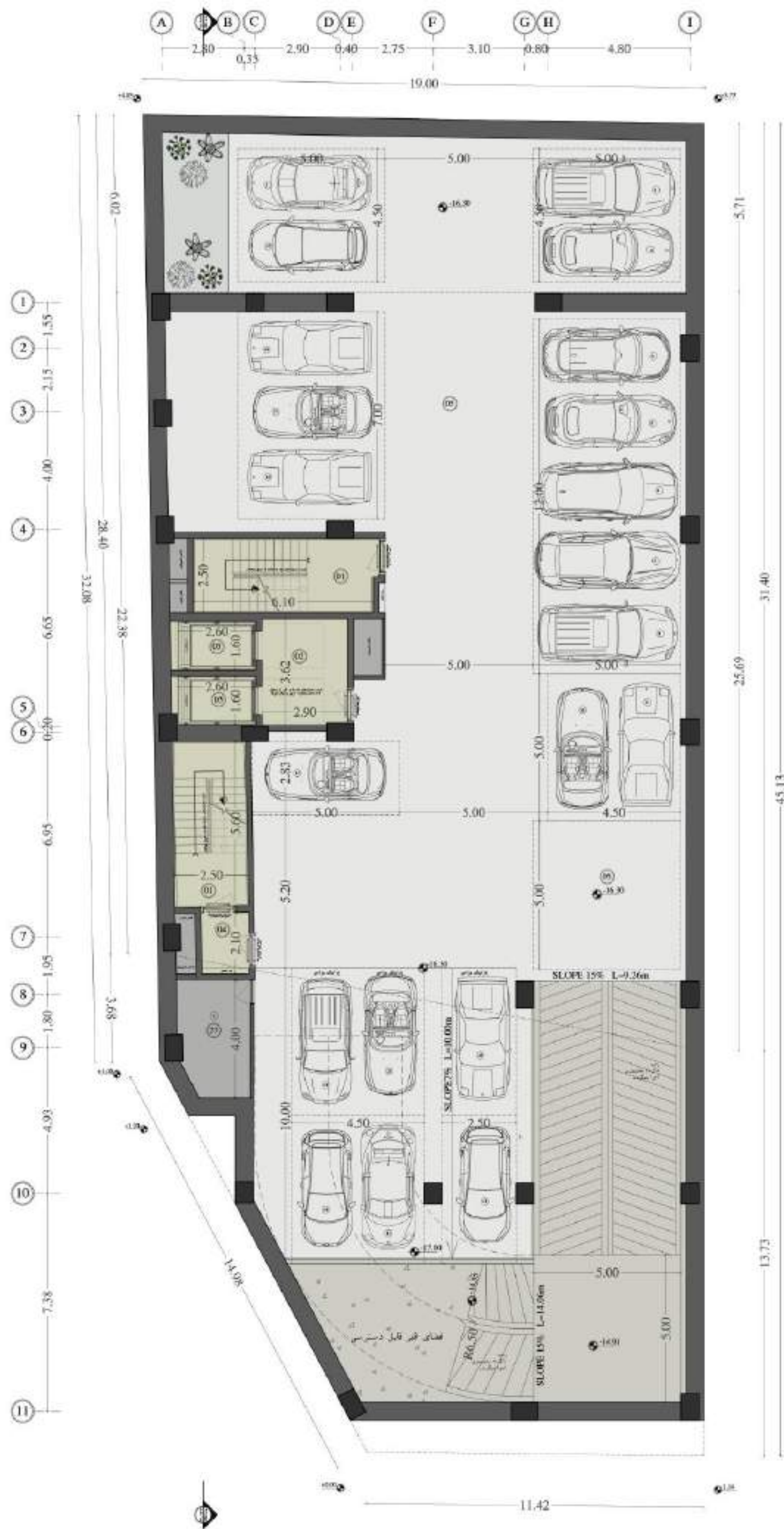


ساختمان اداری ورزشی آوان
آلبوم نقشه های معماری



مشخصات فضاها

- 01 راه پله
- 02 تابلو طاق
- 03 آسانسور
- 04 بیش ورودی
- 05 پارکینگ
- 06 لابی ورودی
- 07 پاسیو
- 08 مدیریت
- 09 فضای ورزشی ایروبیک
- 10 فضای ورزشی بدنسازی
- 11 فضای اداری کارمندان
- 12 فضای اداری مدیران
- 13 آبدارخانه کارمندان
- 14 سالن غذاخوری مدیران
- 15 تراس
- 16 سرویس بهداشتی
- 17 سرویس بهداشتی معلول
- 18 تریا
- 19 دوش
- 20 نقوش لباس
- 21 پذیرش و منتی
- 22 سونا خشک
- 23 سرایداری
- 24 تاسیسات
- 25 همپ خانه
- 26 اتاق برق
- 27 انبار اداری
- 28 انبار ورزشی
- 29 بارخانه ملوان
- 30 بارخانه آلبان
- 31 واحد خانه
- 32 نورگیر

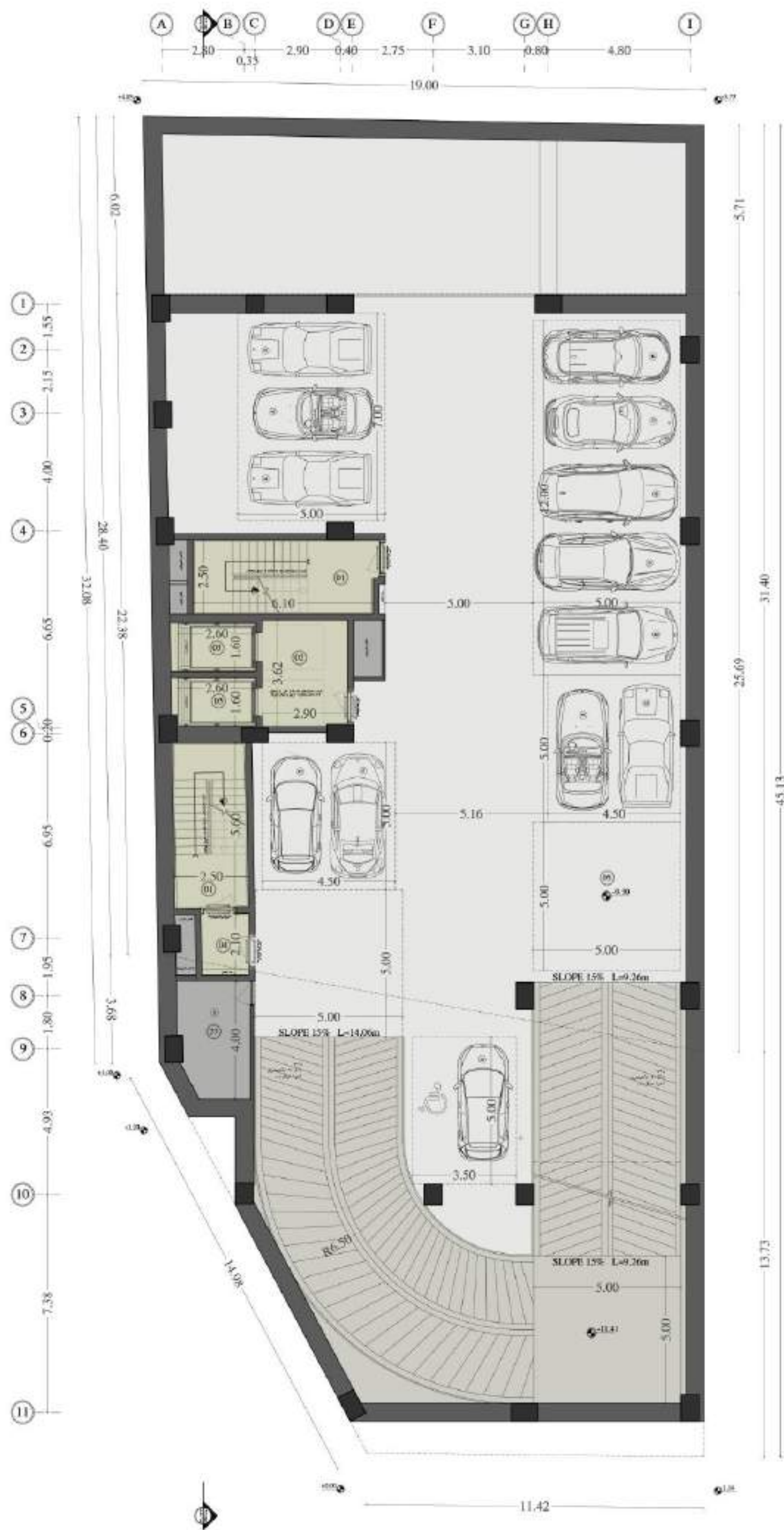
پلان طبقه زیرزمین ۵-
Sc : 1.100



مشخصات فضاها

- 01 راه پله
- 02 تابلو طبقات
- 03 آسانسور
- 04 بیش ورودی
- 05 پارکینگ
- 06 لابی ورودی
- 07 پاسیو
- 08 مدیریت
- 09 فضای ورزشی ایروبیک
- 10 فضای ورزشی بدنسازی
- 11 فضای اداری کارمندان
- 12 فضای اداری مدیران
- 13 آبدارخانه کارمندان
- 14 سالن غذاخوری مدیران
- 15 تراس
- 16 سرویس بهداشتی
- 17 سرویس بهداشتی معلول
- 18 تریا
- 19 دوش
- 20 تعویض لباس
- 21 پذیرش و منتی
- 22 سونا خشک
- 23 سرایداری
- 24 ناسیسات
- 25 همپ خانه
- 26 اتاق برق
- 27 انبار اداری
- 28 انبار ورزشی
- 29 بارخانه ملوان
- 30 بارخانه آلایان
- 31 واحد خانه
- 32 نورگیر

پلان طبقه زیرزمین ۴ -
Sc : 1.100

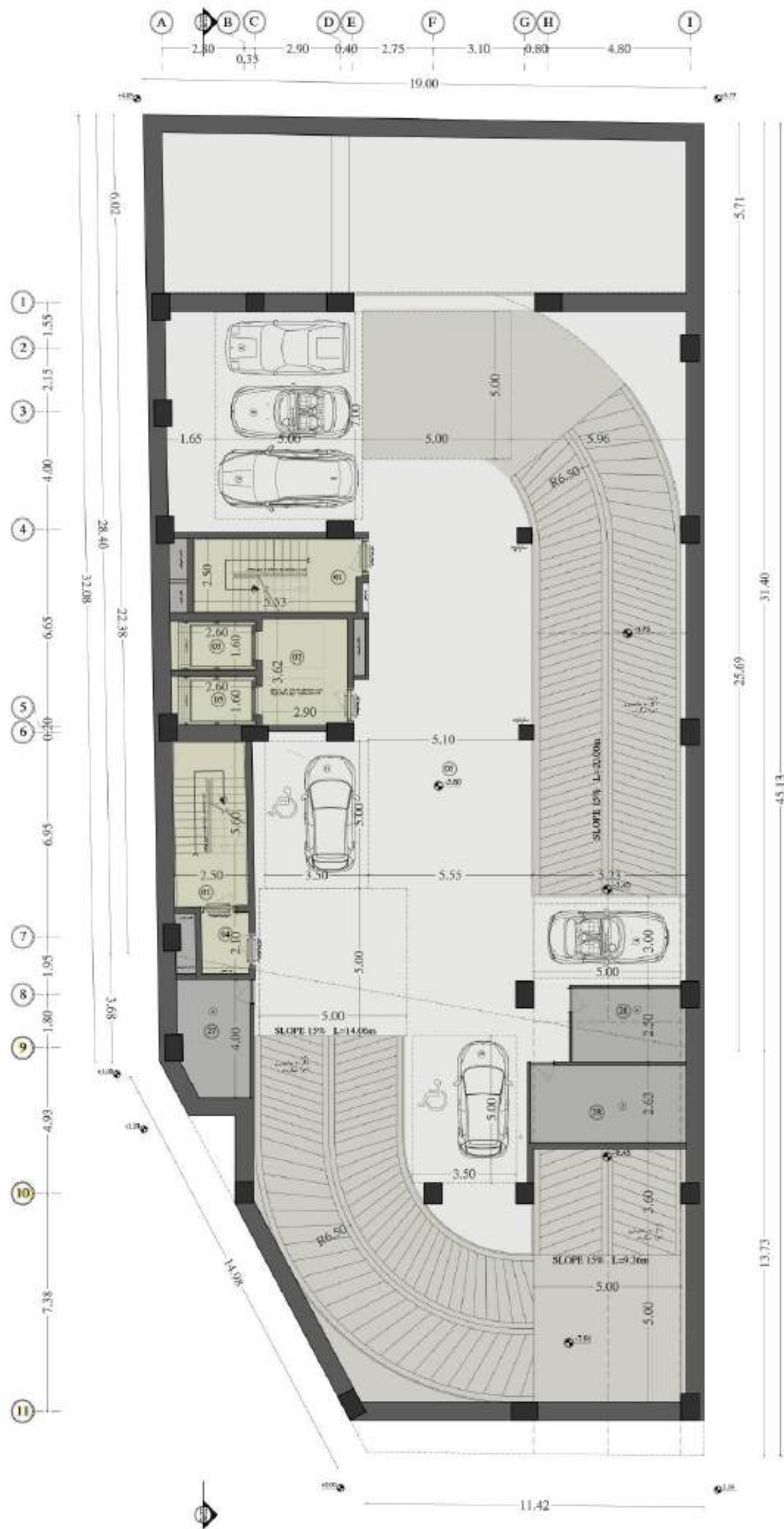


مشخصات فضاها

- 01 راه پله
- 02 تابلو طاقات
- 03 آسانسور
- 04 پیش ورودی
- 05 پارکینگ
- 06 لابی ورودی
- 07 پاسیو
- 08 مدیریت
- 09 فضای ورزشی ایروبیک
- 10 فضای ورزشی بدنسازی
- 11 فضای اداری کارمندان
- 12 فضای اداری مدیران
- 13 آبدارخانه کارمندان
- 14 سالن غذاخوری مدیران
- 15 تراس
- 16 سرویس بهداشتی
- 17 سرویس بهداشتی معلول
- 18 تریا
- 19 دوش
- 20 تعویض لباس
- 21 پذیرش و منتی
- 22 سونا خشک
- 23 سرایداری
- 24 ناسیسات
- 25 همپ خانه
- 26 اتاق برق
- 27 انبار اداری
- 28 انبار ورزشی
- 29 بارخانه ملوان
- 30 بارخانه آلایان
- 31 واحد خانه
- 32 نورگیر

پلان طبقه زیرزمین ۳-

Sc : 1.100



مشخصات فضاها

- 01 راه پله
- 02 تابلو طقات
- 03 آسانسور
- 04 پیش ورودی
- 05 پارکینگ
- 06 لابی ورودی
- 07 پاسیو
- 08 مدیریت
- 09 فضای ورزشی ایروبیک
- 10 فضای ورزشی بدنسازی
- 11 فضای اداری کارمندان
- 12 فضای اداری مدیران
- 13 آبدارخانه کارمندان
- 14 سالن غذاخوری مدیران
- 15 تراس
- 16 سرویس بهداشتی
- 17 سرویس بهداشتی معلول
- 18 تریا
- 19 دوش
- 20 تعویض لباس
- 21 پذیرش و منشی
- 22 سونا خشک
- 23 سرایداری
- 24 تاسیسات
- 25 همپ خانه
- 26 اتاق برق
- 27 انبار اداری
- 28 انبار ورزشی
- 29 بارخانه ملوان
- 30 بارخانه آلایان
- 31 وندو خانه
- 32 نورگیر

پلان طبقه زیرزمین ۲ -
Sc : 1.100



مشخصات فضاها

- 01 راه پله
- 02 تراس طبقات
- 03 آسانسور
- 04 بیش ورودی
- 05 پارکینگ
- 06 تراس ورودی
- 07 پاسیو
- 08 مدیریت
- 09 فضای ورزشی ایروبیک
- 10 فضای ورزشی بدنسازی
- 11 فضای اداری کارمندان
- 12 فضای اداری مدیران
- 13 آبدارخانه کارمندان
- 14 سالن غذاخوری مدیران
- 15 تراس
- 16 سرویس بهداشتی
- 17 سرویس بهداشتی معلول
- 18 تراس
- 19 دوش
- 20 تعویض لباس
- 21 پذیرش و منتی
- 22 سونا خشک
- 23 سرایداری
- 24 تاسیسات
- 25 همپ خانه
- 26 اتاق برق
- 27 انبار اداری
- 28 انبار ورزشی
- 29 بارخانه ملوان
- 30 بارخانه آلبان
- 31 واحد خانه
- 32 نورگیر

پلان طبقه زیرزمین ۱ -

Sc : 1.100

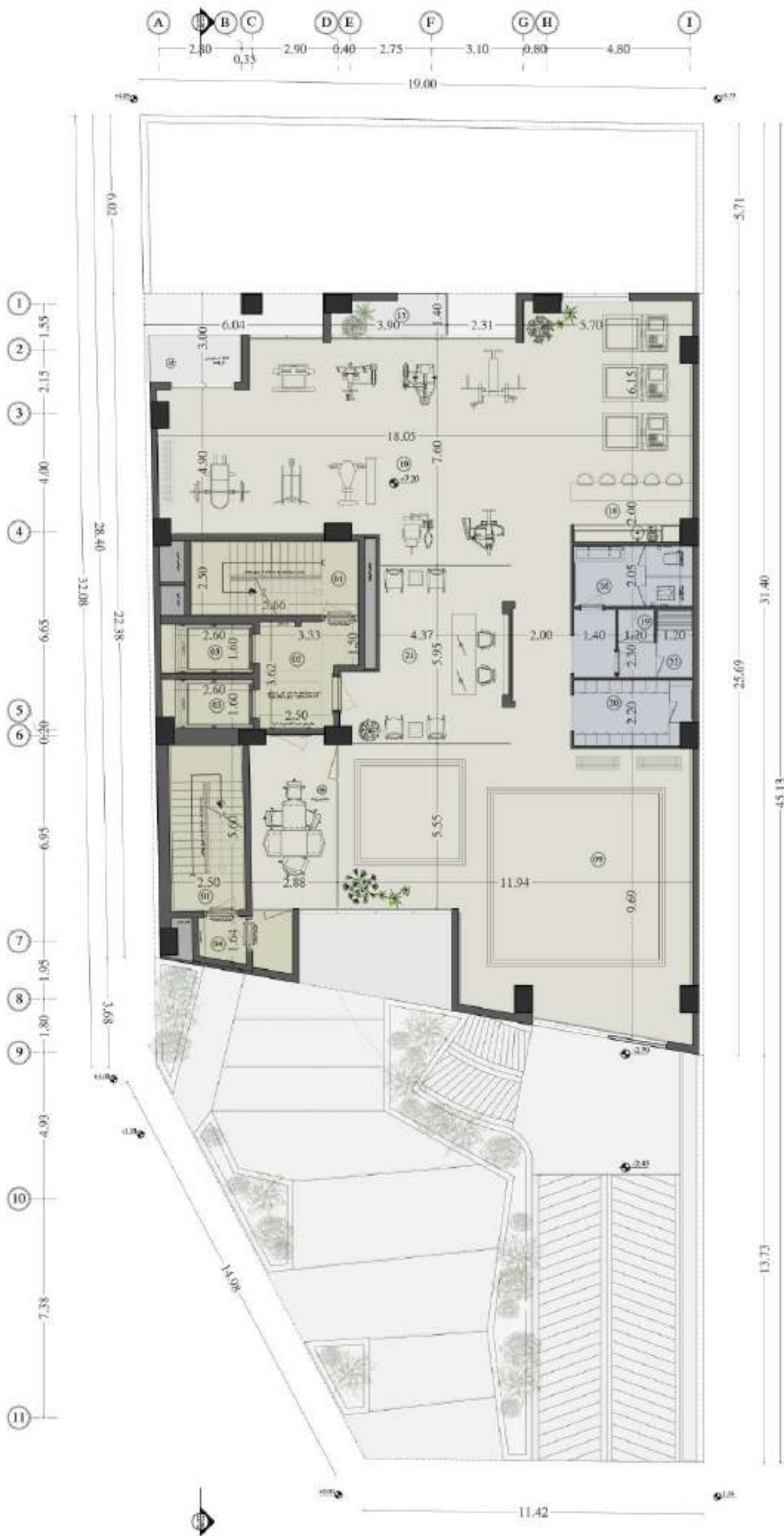


مشخصات فضاها

- 01 راه پله
- 02 تراس طبقات
- 03 آسانسور
- 04 پیش ورودی
- 05 پارکینگ
- 06 لابی ورودی
- 07 پاسیو
- 08 مدیریت
- 09 فضای ورزشی ایروبیک
- 10 فضای ورزشی بدنسازی
- 11 فضای اداری کارمندان
- 12 فضای اداری مدیران
- 13 آبدارخانه کارمندان
- 14 سالن غذاخوری مدیران
- 15 تراس
- 16 سرویس بهداشتی
- 17 سرویس بهداشتی معلول
- 18 تریا
- 19 دوش
- 20 تعویض لباس
- 21 پذیرش و منتی
- 22 سونا خشک
- 23 سرایداری
- 24 تاسیسات
- 25 همپ خانه
- 26 اتاق برق
- 27 انبار اداری
- 28 انبار ورزشی
- 29 بارخانه ملوان
- 30 بارخانه آلایان
- 31 واحد خانه
- 32 نورگیر

پلان طبقه همکف

Sc : 1.100



پلان طبقه اول

Sc : 1.100



مشخصات فضاها

- 01 راه پله
- 02 تراس طبقات
- 03 آسانسور
- 04 پیش ورودی
- 05 پارکینگ
- 06 لابی ورودی
- 07 پاسیو
- 08 مدیریت
- 09 فضای ورزشی ایروبیک
- 10 فضای ورزشی بدنسازی
- 11 فضای اداری کارمندان
- 12 فضای اداری مدیران
- 13 آبدارخانه کارمندان
- 14 سالن غذاخوری مدیران
- 15 تراس
- 16 سرویس بهداشتی
- 17 سرویس بهداشتی معلول
- 18 تراس
- 19 دوش
- 20 تعویض لباس
- 21 پذیرش و منتی
- 22 سونا خشک
- 23 سرایداری
- 24 تاسیسات
- 25 همپ خانه
- 26 اتاق برق
- 27 انبار اداری
- 28 انبار ورزشی
- 29 بارخانه ملوان
- 30 بارخانه آلایان
- 31 وحوش خانه
- 32 نورگیر

پلان طبقه دوم

Sc : 1.100



مشخصات فضاها

- 01 راه پله
- 02 تراس طبقات
- 03 آسانسور
- 04 پیش ورودی
- 05 پارکینگ
- 06 لابی ورودی
- 07 پاسیو
- 08 مدیریت
- 09 فضای ورزشی ایروبیک
- 10 فضای ورزشی بدنسازی
- 11 فضای اداری کارمندان
- 12 فضای اداری مدیران
- 13 آبدارخانه کارمندان
- 14 سالن غذاخوری مدیران
- 15 تراس
- 16 سرویس بهداشتی
- 17 سرویس بهداشتی معلول
- 18 تریا
- 19 دوش
- 20 تعویض لباس
- 21 پذیرش و منتی
- 22 سونا خشک
- 23 سرایداری
- 24 نامیسات
- 25 همپ خانه
- 26 اتاق برق
- 27 انبار اداری
- 28 انبار ورزشی
- 29 بارخانه ملوان
- 30 بارخانه آلبان
- 31 وحش خانه
- 32 نورگیر

پلان طبقه سوم

Sc : 1.100



مشخصات فضاها

- 01 راه پله
- 02 تراس طبقات
- 03 آسانسور
- 04 پیش ورودی
- 05 پارکینگ
- 06 لابی ورودی
- 07 پاسیو
- 08 مدیریت
- 09 فضای ورزشی ایروبیک
- 10 فضای ورزشی بدنسازی
- 11 فضای اداری کارمندان
- 12 فضای اداری مدیران
- 13 آبدارخانه کارمندان
- 14 سالن غذاخوری مدیران
- 15 تراس
- 16 سرویس بهداشتی
- 17 سرویس بهداشتی معلول
- 18 تریا
- 19 دوش
- 20 تعویض لباس
- 21 پذیرش و منشی
- 22 سونا خشک
- 23 سرایداری
- 24 نامیسات
- 25 همپ خانه
- 26 اتاق برق
- 27 اتاق اداری
- 28 اتاق ورزشی
- 29 بارخانه ملوان
- 30 بارخانه آقایان
- 31 وحوش خانه
- 32 نورگیر

پلان طبقه چهارم

Sc : 1.100



مشخصات فضاها

- 01 راه پله
- 02 تراس طبقات
- 03 آسانسور
- 04 پیش ورودی
- 05 پارکینگ
- 06 لابی ورودی
- 07 پاسیو
- 08 مدیریت
- 09 فضای ورزشی ایروبیک
- 10 فضای ورزشی بدنسازی
- 11 فضای اداری کارمندان
- 12 فضای اداری مدیران
- 13 آبدارخانه کارمندان
- 14 سالن غذاخوری مدیران
- 15 تراس
- 16 سرویس بهداشتی
- 17 سرویس بهداشتی معلول
- 18 تریا
- 19 دوش
- 20 تعویض لباس
- 21 پذیرش و منتی
- 22 سونا خشک
- 23 سرایداری
- 24 نامیسات
- 25 همپ خانه
- 26 اتاق برق
- 27 انبار اداری
- 28 انبار ورزشی
- 29 بارخانه ملوان
- 30 بارخانه آلبان
- 31 وحش خانه
- 32 نورگیر

پلان طبقه پنجم

Sc : 1.100

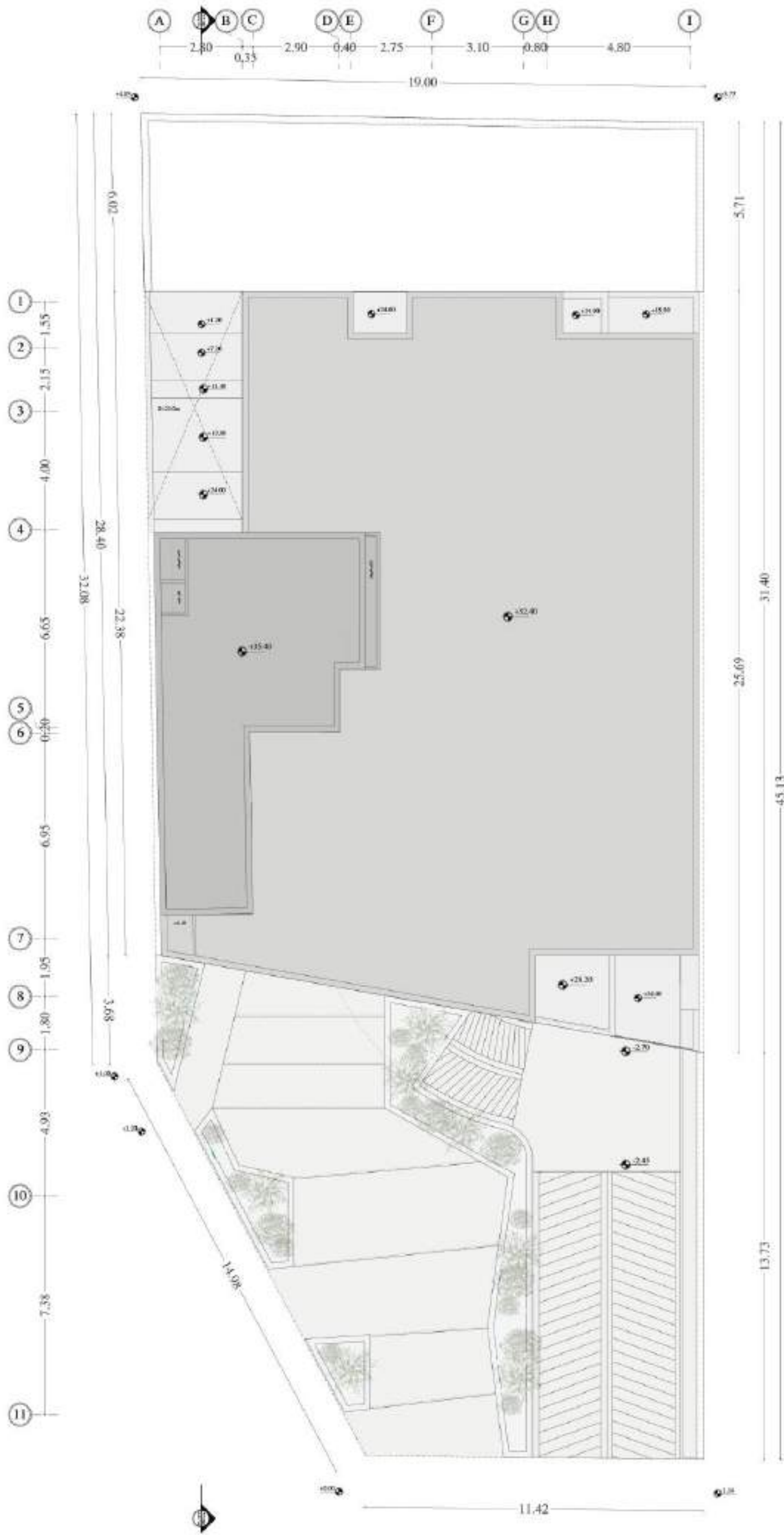


مشخصات فضاها

- 01 راه پله
- 02 تراس طبقات
- 03 آسانسور
- 04 پیش ورودی
- 05 پارکینگ
- 06 لابی ورودی
- 07 پاسیو
- 08 مدیریت
- 09 فضای ورزشی ایروبیک
- 10 فضای ورزشی بدنسازی
- 11 فضای اداری کارمندان
- 12 فضای اداری مدیران
- 13 آبدارخانه کارمندان
- 14 سالن غذاخوری مدیران
- 15 تراس
- 16 سرویس بهداشتی
- 17 سرویس بهداشتی معلول
- 18 تریا
- 19 دوش
- 20 تعویض لباس
- 21 پذیرش و منشی
- 22 سونا خشک
- 23 سرایداری
- 24 تاسیسات
- 25 همپ خانه
- 26 اتاق برق
- 27 انبار اداری
- 28 انبار ورزشی
- 29 بارخانه ملوان
- 30 بارخانه آلایان
- 31 وحوش خانه
- 32 نورگیر

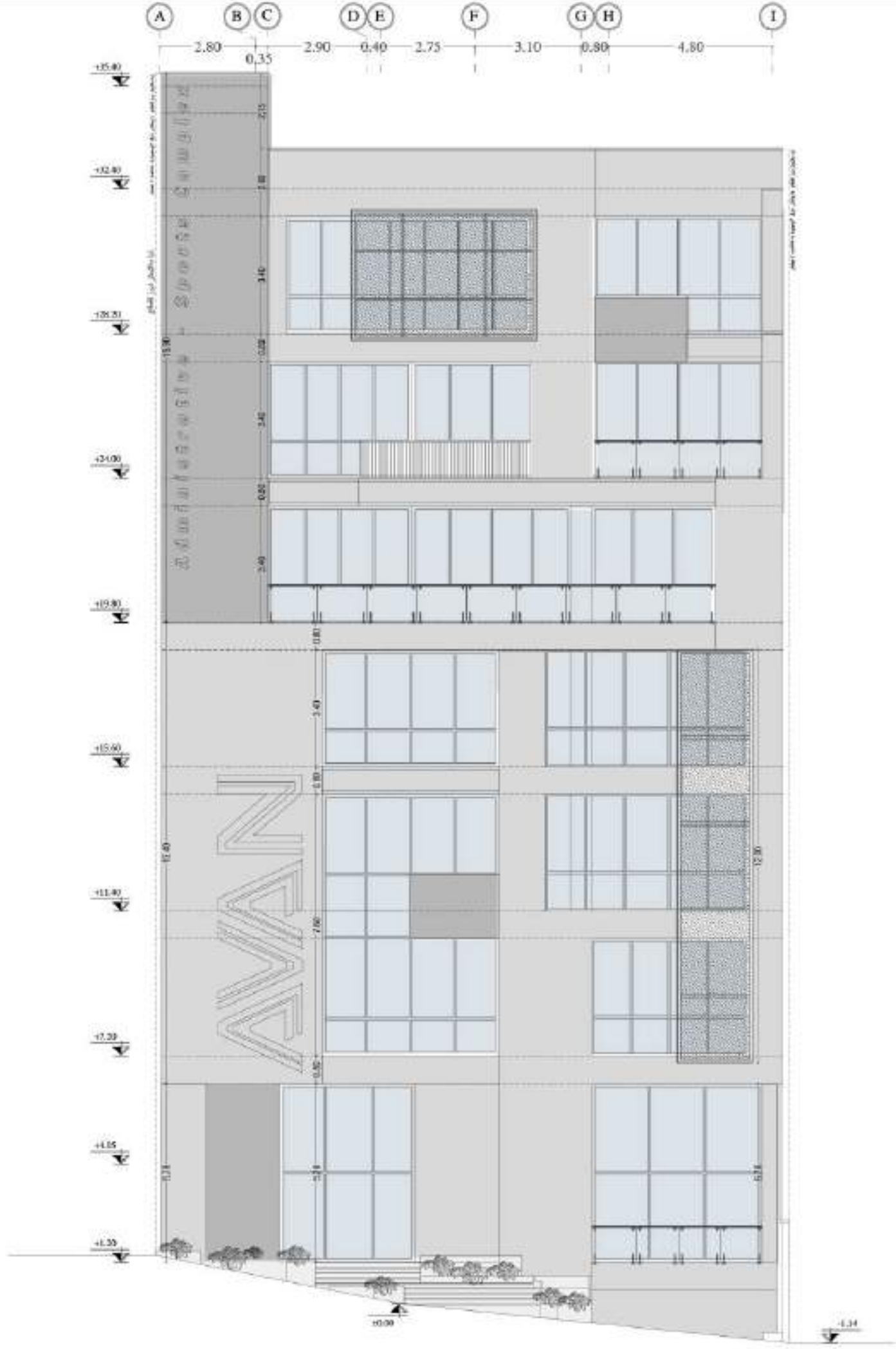
پلان طبقه ششم

Sc : 1.100



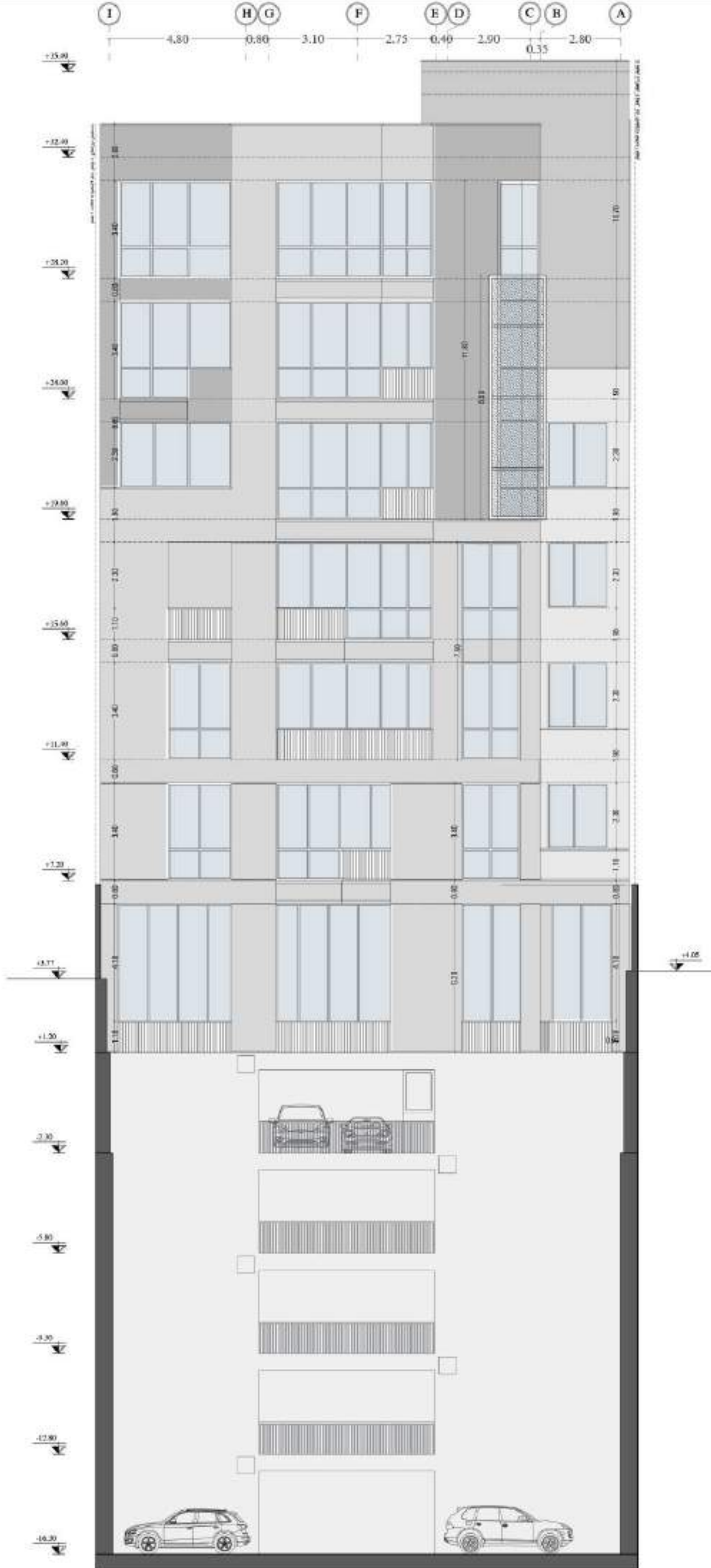
پلان بام

Sc : 1.100



نمای جنوبی

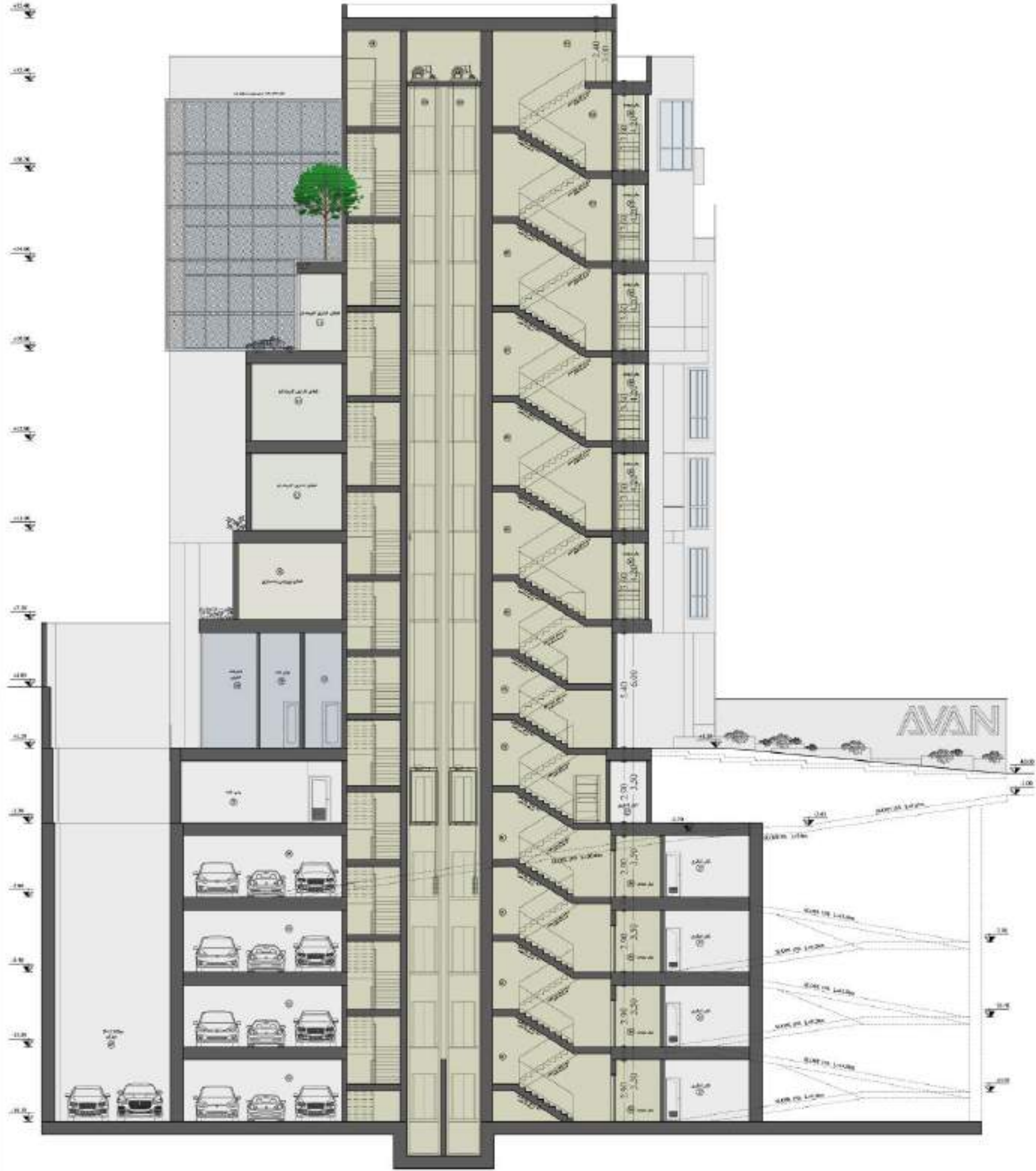
Sc : 1.100



نمای شمالی

Sc : 1.100

1 2 3 4 5 6 7 8 9 10 11
 1.55 2.15 4.05 6.05 4.50 4.95 1.95 1.90 4.95 7.35



A-A برشی

Sc : 1.200

در « طرح تو طرح » برای اولین بار است که با مسابقاتی رو به رو می شویم که در آن مسئله ی اجرایی شدن طرح مطرح است. استارت آپی که مخاطبان آن را شاغلان این حوزه در بر می گیرند تا دانشجویان؛ و این نکته ای است که حل مسئله طراحی و رقابت را در این مسابقه به مراتب سخت تر از مسابقات دیگر کرده است. پاسخ طرح پیش رو به پرسش به میان گذاشته شده، شناخت نیازهای کارفرما از روی درخواست های موجود است.

طراح در این پروژه با چالش های فراوانی در حوزه حل مسائل ضوابطی در کنار داشتن حجمی ویژه و شاخص مواجه است. از مهم ترین چالش های پروژه درخواست تامین ۶۰ پارکینگ است که با دشواری هایی از قبیل تراکم ۵۰ درصدی طبقه منفی یک و در عین حال باقی ماندن فضایی مناسب جهت ورود عابرین پیاده رو به رو است.

کانسپت پروژه ی طراحی شده ، بر اساس عملکرد آن پیش رفته است. عملکردی که در وهله اول حل ضوابط ایمنی و آتش نشانی ، جانمایی رمپ ها و چیدمان پارکینگ ، آن را دیکته کرده است. در مرحله بعد به تعریف حجم می رسیم. جانمایی فضاهای خدماتی فاقد نورگیری در حدواسط طول پیشروی ساختمان در تمامی طبقات ، علاوه بر حفظ ضابطه حداکثر عمق نورگیر ۱۰ متری و یکپارچه کردن مسیر رایزرهای عمودی تاسیساتی ؛ فضای اداری و ورزشی را به دو قسمت شمالی و جنوبی تقسیم کرده و بدین وسیله از داشتن یک پاسیو میانی (حداقل ۲۵ متری به دلیل ضوابط اداری) فاکتور گرفته شده است؛ بدین ترتیب مساحت و تراکم کاسته شده در حجم پروژه خرج شده است.

از چالش های دیگر پروژه داشتن یک پاسیو به عمق حدودا ۱۶ متر از تراز زمین است. داشتن نگاه اجرایی به سازه طرح ، طراح را بر این داشته تا با در نظر گرفتن دیوار حائل (دیواری به ضخامت ۶۰ سانتیمتر با مشورت مهندس محاسب سازه) فشار وارده از طرف خاک را کنترل کند و برای انتقال بار از تیر هایی در تراز های مختلف سازه ای استفاده شده که داشتن آن ها برای پایدار سازی دیوار نورگیر اجتناب ناپذیر است. گفتنی است که تمهیدات نماسازی آن متعاقبا در صورت اجرایی شدن طرح بر عهده طراح است.

در حجم سازی طوری عمل شده تا کالبد ساختمان به همراه دیوار شرقی حیاط، فضایی برای معرفی پروژه در بر داشته باشند و در کنار آن حجم به واسطه ی پر و خالی شدن های متعدد، حجمی شاخص شود که در کنار ساختمان های موجود منطقه ، متمایز جلوه کند. همچنین برای شاخص شدن ورودی، دیوار خارجی حیاط حذف شده و بدین ترتیب پروژه را از حد مالکیت زمین به بیرون و فضای شهری کشانده است. بدیهی است که جداره شهری ایجاد شده ، ارتباط پروژه با محیط پیرامون و همچنین جذب مخاطب را بیشتر کرده است. این مسیر عابر توسط فضای سبز طراحی شده در آن ، مسیر ورودی زیبایی را آفریده؛ و نمایان بودن دیوار شرقی در کنار حذف شدن دیوار های جنوبی و غربی حیاط، همچون تابلو اعلاناتی جهت معرفی پروژه خود نمایی می کند.

نکات مثبت طرح در یک نگاه:

- تامین مجموعاً ۵۹ پارکینگ (۵۶ پارکینگ سالم و ۳ پارکینگ مزاحم) ؛ که با در نظر گرفتن تمهیداتی در اجرا از قبیل اجرای رمپ با شیب ۱۷ درصد، می توان به تعداد ۶۰ پارکینگ رسید.
- داشتن نگاه اجرایی جهت ستون گذاری و جانمایی دیوارهای حائل و تیرهای وابسته به آن.
- طراحی فضای ورزشی به صورت یکپارچه.
- تقسیم شدن فضای اداری به دو بخش مجزای مدیریتی و فضای اداری کارمندان به همراه داشتن ورودی های مجزا برای هر بخش.
- طراحی نورگیر در سمت غرب پروژه با دید به پارک و بهره گیری از توری های اکسپند متال جهت فیلتر نور غرب و همچنین پاسخ به مشکل رفع مشرفیت از طریق داشتن تراس های فاقد دسترسی در نقشه های ارائه شده به شهرداری.
- طراحی فضاهای تاسیساتی در طبقه منفی یک به دلیل بی نیاز شدن آن از گود تاسیساتی و متمرکز شدن فضاهای خیس و خدماتی و متعاقباً رایزرهای تاسیساتی آن در مرکز پروژه به شکل متمرکز.
- بهره گیری از متریال میکرو سمنت جهت نماسازی که از دشواری های اجرای سنگ و وزن ساختمان می کاهد و به اقتصاد پروژه کمک می کند و همچنین در قیاس با پوسته ی شهری که بیشترین درصد استفاده از سنگ را داراست، جلوه ای جدید می آفریند. گفتنی است استفاده از توری های اکسپند متال در جبهه جنوبی و غربی پروژه باعث فیلترینگ نور جنوبی و غربی شده و همچنین از یکنواختی حجم می کاهد.
- حذف جک معلول لازم الاجرا با در نظر گرفتن شیب طبیعی خیابان در طراحی حیاط
- طراحی فضای سرایداری همراه با نورگیری با در نظر گرفتن کاربری ساختمان
- طراحی اتاق برق لازم الاجرا

AVIAN