

در شروع هر طراحی معماری، طراح با دو پرسش اساسی روبرو است: ۱- برای چه کسی طراحی می‌کند و نیازهای شخصی کاربر چیست؟ ۲- کجا طراحی می‌کند و بستر طراحی چه تأثیری بر طراحی می‌گذارد؟

نیازهای کارفرما مشخص بود تأمین فضاهای موردنیاز ایشان در دستور کار قرار گرفت اما خانه‌ای می‌تواند مأمّن امن و محل آسودن باشد که بتواند علاوه بر نیازهای شخصی و کنونی کاربر خود، نیازهای احتمالی آینده او را نیز پاسخ بدهد... کاربر "خانه گاه سبز" انسانی معاصر است با همه تنوع نیازهایش و با همه‌ی چالش‌هایی که پیش رو دارد... کرونا به‌عنوان یکی از تجربه‌های زیسته انسان معاصر، به همه ما ثابت کرد که یک خانه فراتر از اطوارهای پرزرق‌وبرق و جلب‌توجه کننده در نما و مصالح است و یا بنایی صلب و سنگینی که به‌مثابه یک مجسمه موردستایش واقع شود... خانه باید بتواند با کاربر خود دیالوگ داشته باشد و پاسخگوی نیازهایش و محل "قرار" او باشد. بنابراین "خانه گاه سبز" به‌گونه‌ای طراحی شد که علاوه بر تأمین نیازهای شخصی کارفرما، سهمی در پاسخگویی به نیازهای آتی او داشته باشد... طراحی فضاهای باکیفیت بی‌نام در کنار فضاهای تعریف‌شده کارفرما راه‌حل ما برای این موضوع بود.

از طرفی در پاسخ به بستر طراحی ما در ابتدا نگاهی به شهرک پرواز لواسان کردیم... جایی که از طرفی خطوط آسمان و ارتفاع ساختمان‌ها به نسبت زیادی رعایت شده است و این نکته مثبت موردتوجه ما نیز قرار گرفت... از طرف دیگر به بناها که نگاه می‌کنیم پر از هرج‌ومرج صداهاست... طراحی‌های گوناگون پوسته ساختمان‌ها با مصالح گوناگون و طرح‌های گوناگون که گویا هر بنا به‌جای نواختن نوایی که بتواند هارمونی بیشتری با بستر خود ایجاد کند و نتی در یک موسیقی باشکوه باشد، در تلاشی مستقلانه در یافتن صدایی جدید پافشاری میکند تا فقط خود را بیان کند... همین امر سبب شد که تصمیم بگیریم [خانه گاه سبز] صدای سکوت باشد تا این بار به مخاطب شهری خود نشان دهد که گاهی صدای سکوت می‌تواند بهتر از یک‌صدای بلند و ناموزون انسان را مسحور خود کند.

به‌طورکلی این خانه سعی دارد به‌عنوان جزئی از یک فضای شهری متین موقر باشد تا به ناهماهنگی بصری بستر دامن نزند و به اندازه بگوید تا به نوای بستر خود جانی دوباره دهد.

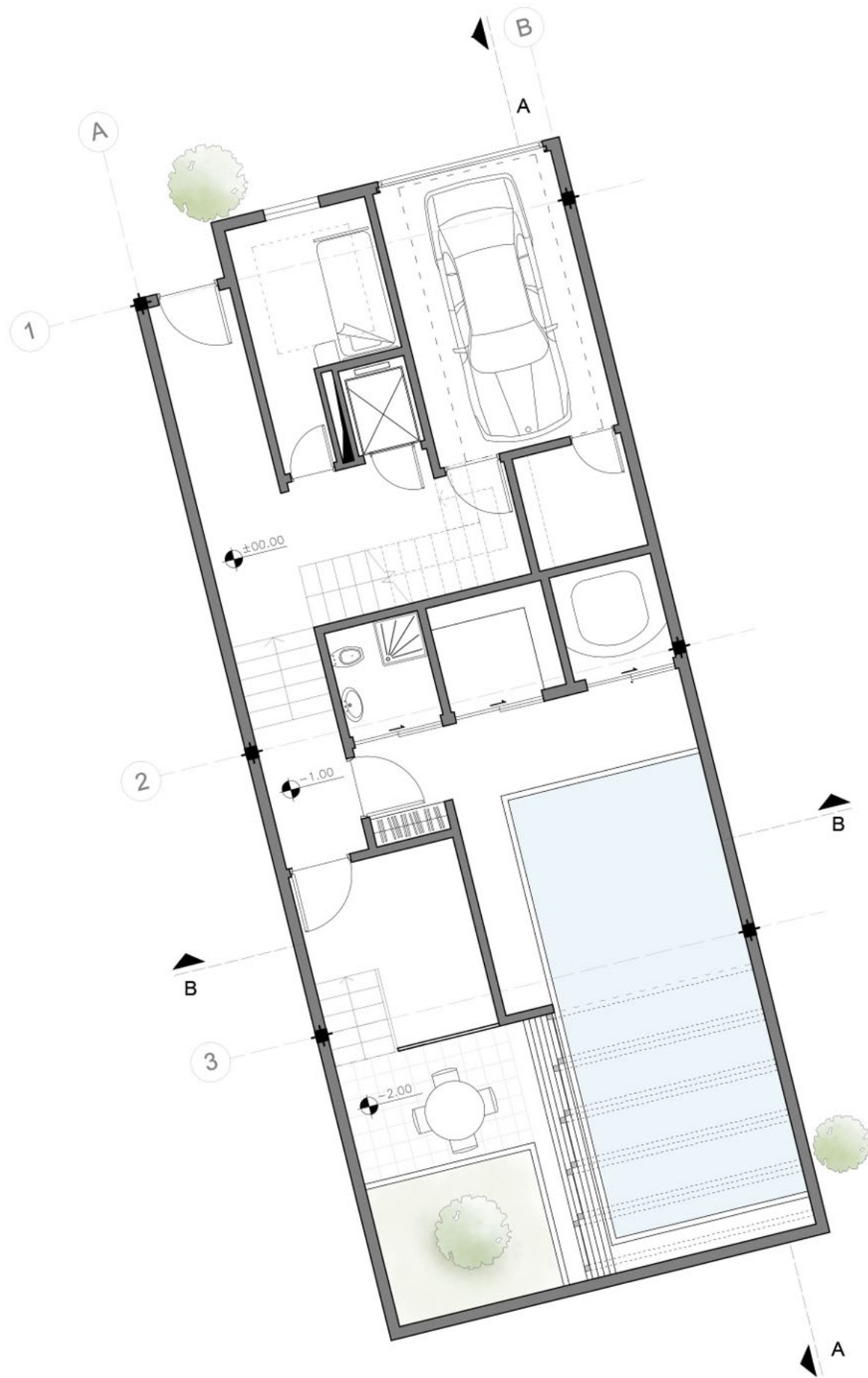
از طرفی سعی دارد به‌عنوان یک خانه با کاربر خود دیالوگ داشته باشد... با نیازهای او همگام شود و در چالش‌های پیش رو پاسخ‌ده باشد. فضاهای متنوع، بهره‌گیری از قاب‌هایی که کاربر را به شگفتی واداشته و یکنواختی را از زندگی او دور می‌کند.

در طراحی فضاهای خانه سعی شده از پتانسیل نورگیری خانه از چهار وجه آن استفاده شود و هر فضا بتواند از چندین جهت با فضاهای باز و یا نیمه‌باز در ارتباط باشد. به همین دلیل علاوه بر استفاده از منظر مناسب در ضلع جنوبی، سعی شد دید کنترل شده و نورگیری مناسب از ضلع‌های دیگر تأمین شود. به‌علاوه فضای "بی‌نام" باز در میان خانه در جهت نفوذ حداکثری نور و سرزندگی به عمق فضاها شکل گرفت. "خانه گاه سبز" در تلاش است که در هر نظر قاب‌هایی از زندگی و البته سرزندگی ارائه دهد تا بتواند مأمّن و قرار برای انسان شتابزده و پرمشغله کنونی باشد. همچنین در تمامی فضا به خلق فضاهای مدرن با ته‌مایه روستیک که خواست کارفرما و موردنظر ایشان بود اهتمام ورزیده شد.

یکی دیگر از چالش‌های این پروژه وجود سه درخت در ارتباط با سایت پروژه بود. ما در طراحی سعی کردیم که خانه با هرکدام از این سه درخت نسبتی مناسب برقرار کرده و با آنها در تعامل باشد بنابراین نقش‌هایی به هرکدام محول کردیم، درخت واقع در ضلع شمالی نقش معرفی و کیفیت‌بخشی به ورودی را بر عهده گرفت... درخت برگ‌ریز واقع در حیاط جنوبی به‌عنوان عضوی از خانه احوالات گذر فصل‌ها را آشکار می‌کند و زمان را در فضاهای خانه جریان می‌بخشد. در آخر درخت کنارگذر شرقی در نقش همسایه ی سبز خانه ماست که از زیبایی آن بهره می‌بریم.

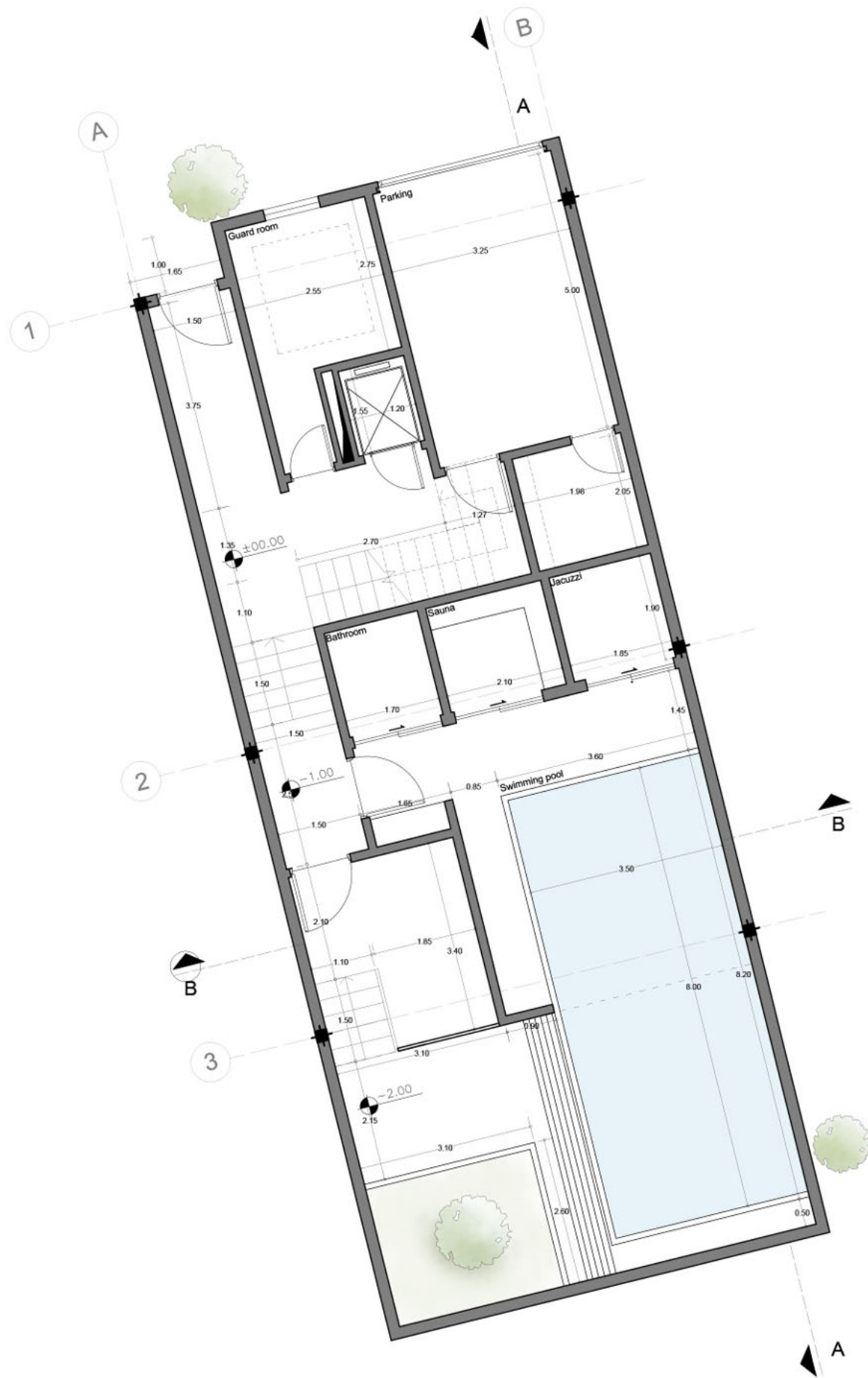
نکته دیگر که باید به آن اشاره شود جانمایی استخر خواسته‌شده کارفرما بود. با توجه به علاقه ایشان به استخر چهارفصل و همچنین محدودیت فضا، استخر به‌گونه‌ای جانمایی شده که بخشی از آن در حیاط و در مجاورت درخت جنوبی قرار دارد. این بخش از استخر با سقفی باز و بسته شونده و شفاف به‌صورت آکاردئون باز و بسته می‌شود.

۱. کلمه "خانه‌گاه" ترکیبی از دو واژه است، "خانه" و "گاه". در این ترکیب، "خانه" به معنای محل زندگی، مسکن یا مکانی که به عنوان خانه مورد استفاده قرار می‌گیرد استفاده شده است، و "گاه" به معنای محل یا زمان خاصی که برای انجام یک فعالیت، تمرکز یا تعامل وجود دارد می‌باشد. بنابراین، معنای کلمه "خانه‌گاه" می‌تواند به معنای "محل تمرکز و تعامل در خانه"، "نقطه مرجع و ارتباطات درون خانه" یا "مکانی که به عنوان محل مراجعه و بازگشت به خانه استفاده می‌شود" باشد. این واژه می‌تواند به مفهومی از ارتباط و تعامل درون خانه و تأکید بر اهمیت خانه به عنوان محل اصلی و امن در زندگی اشاره کند.



Ground Floor PLan





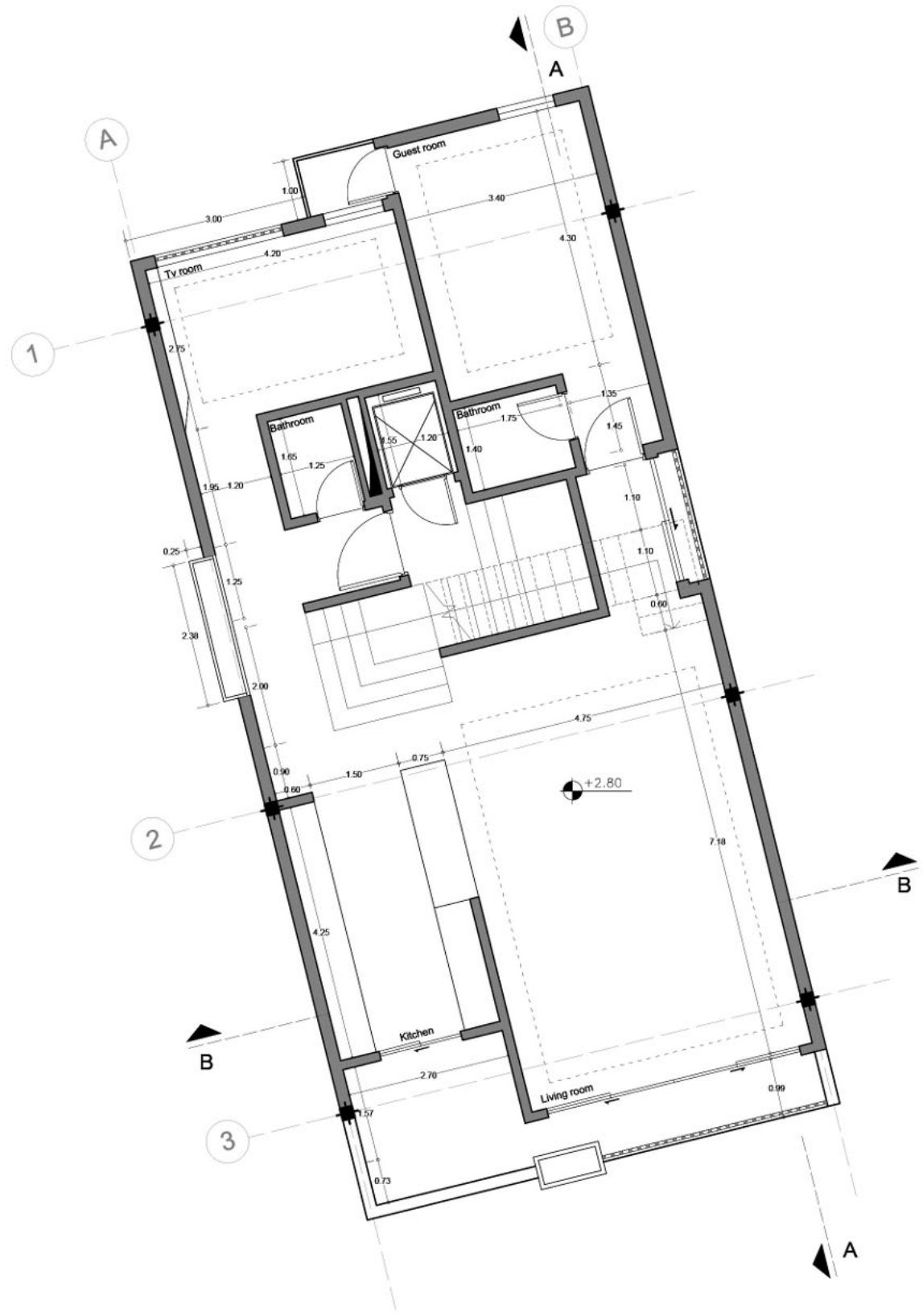
Ground Floor PLan





First Floor PLan





First Floor Plan

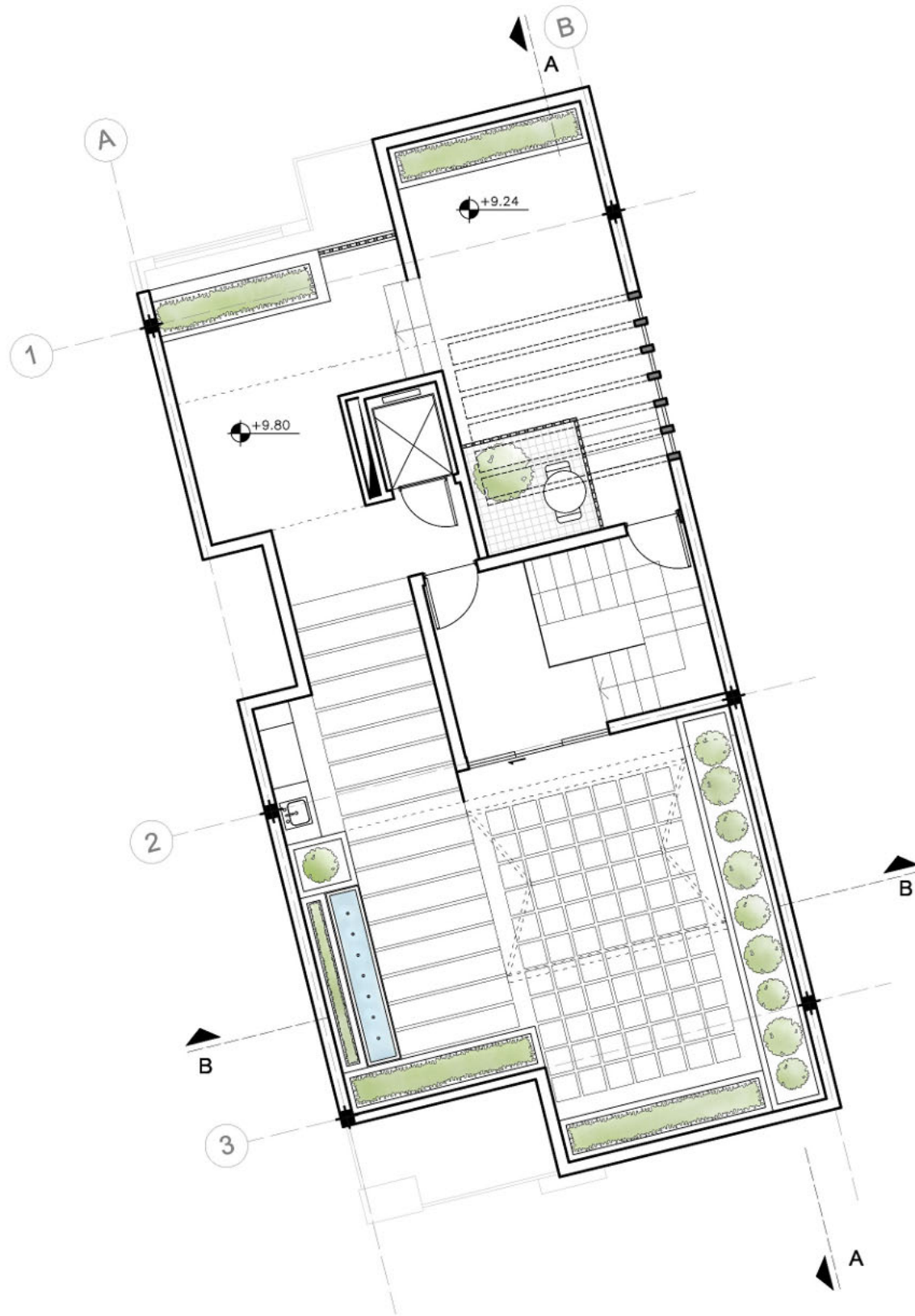




Second Floor PLan



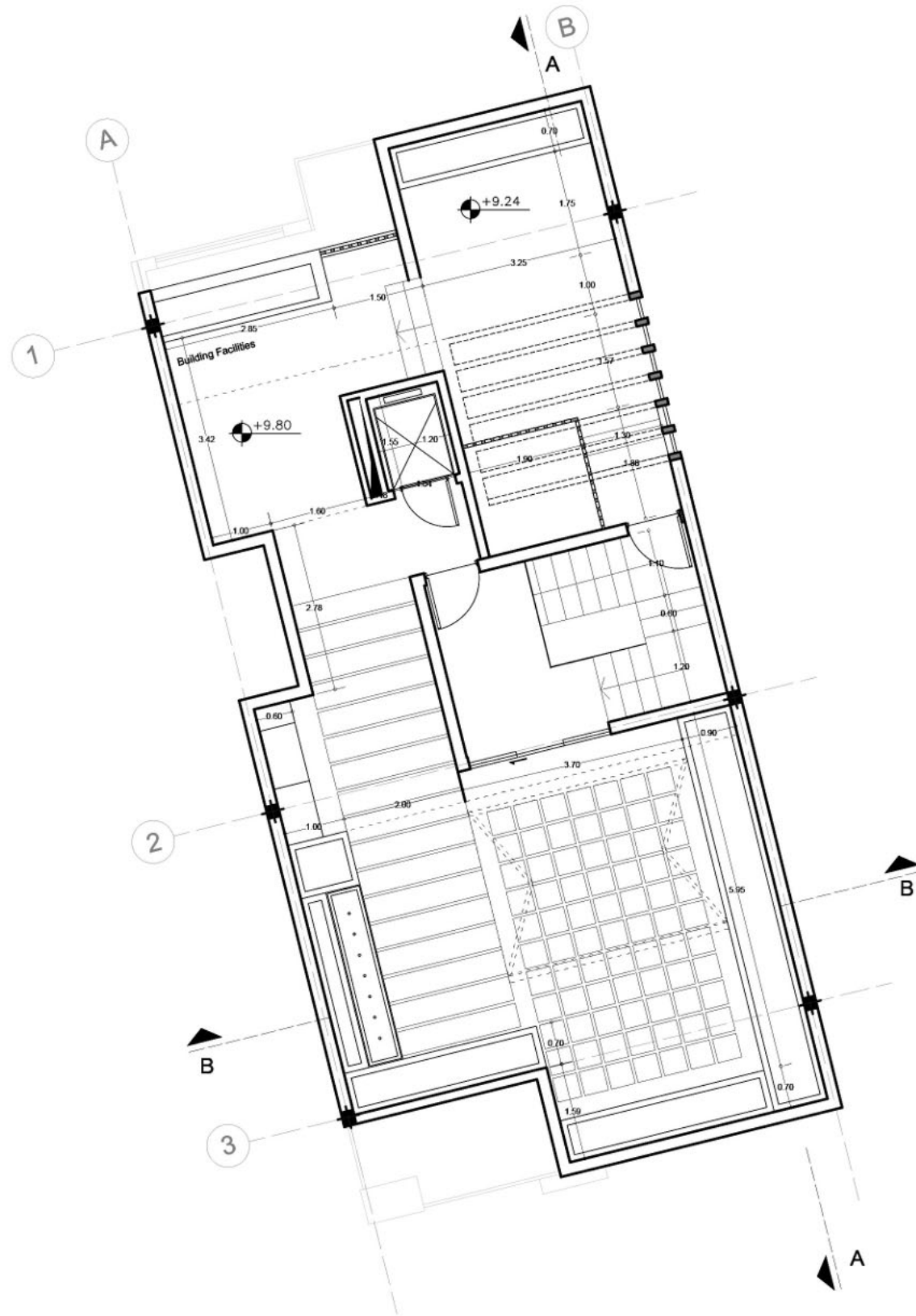




Roof Plan

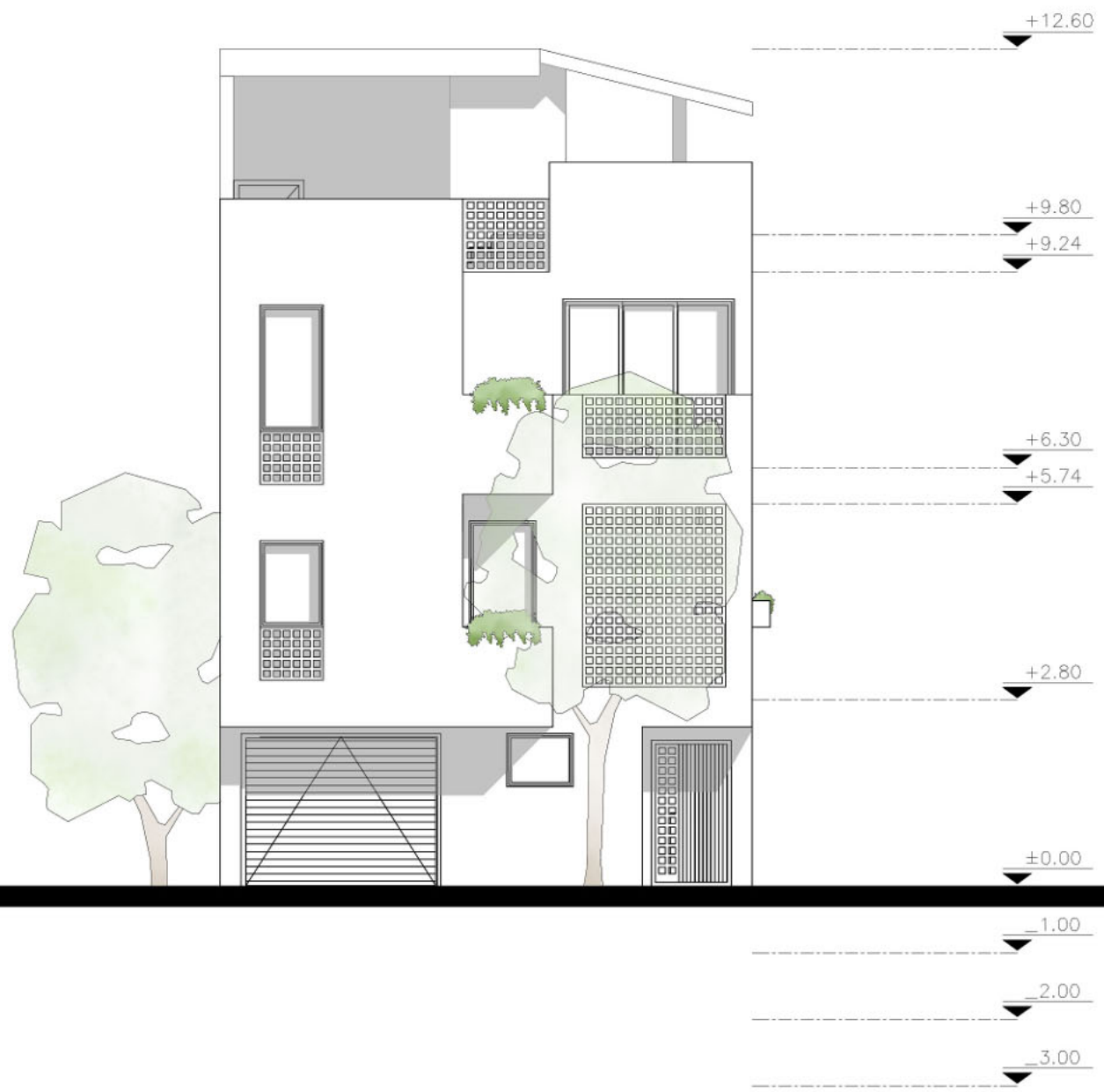






Roof Plan

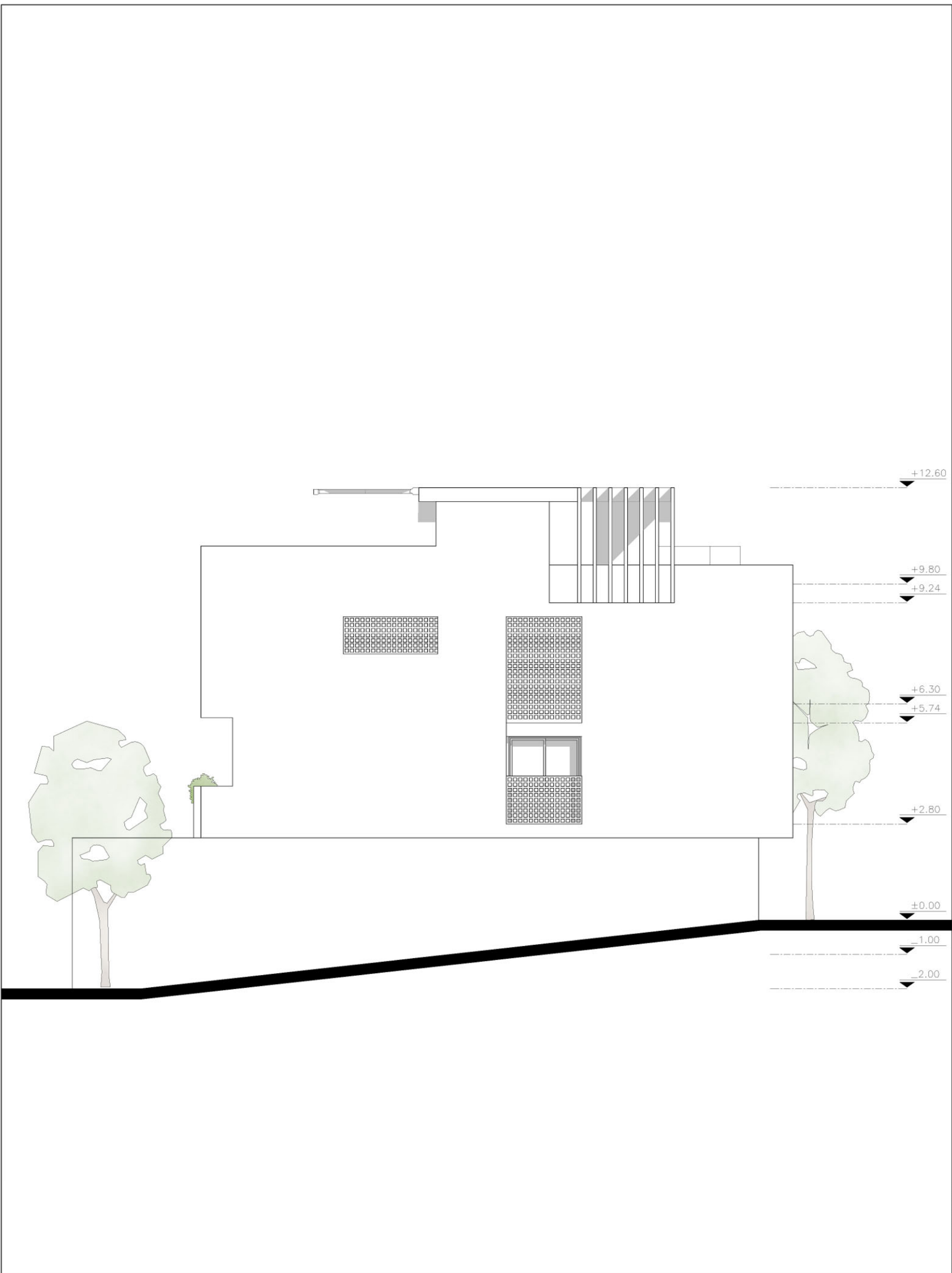




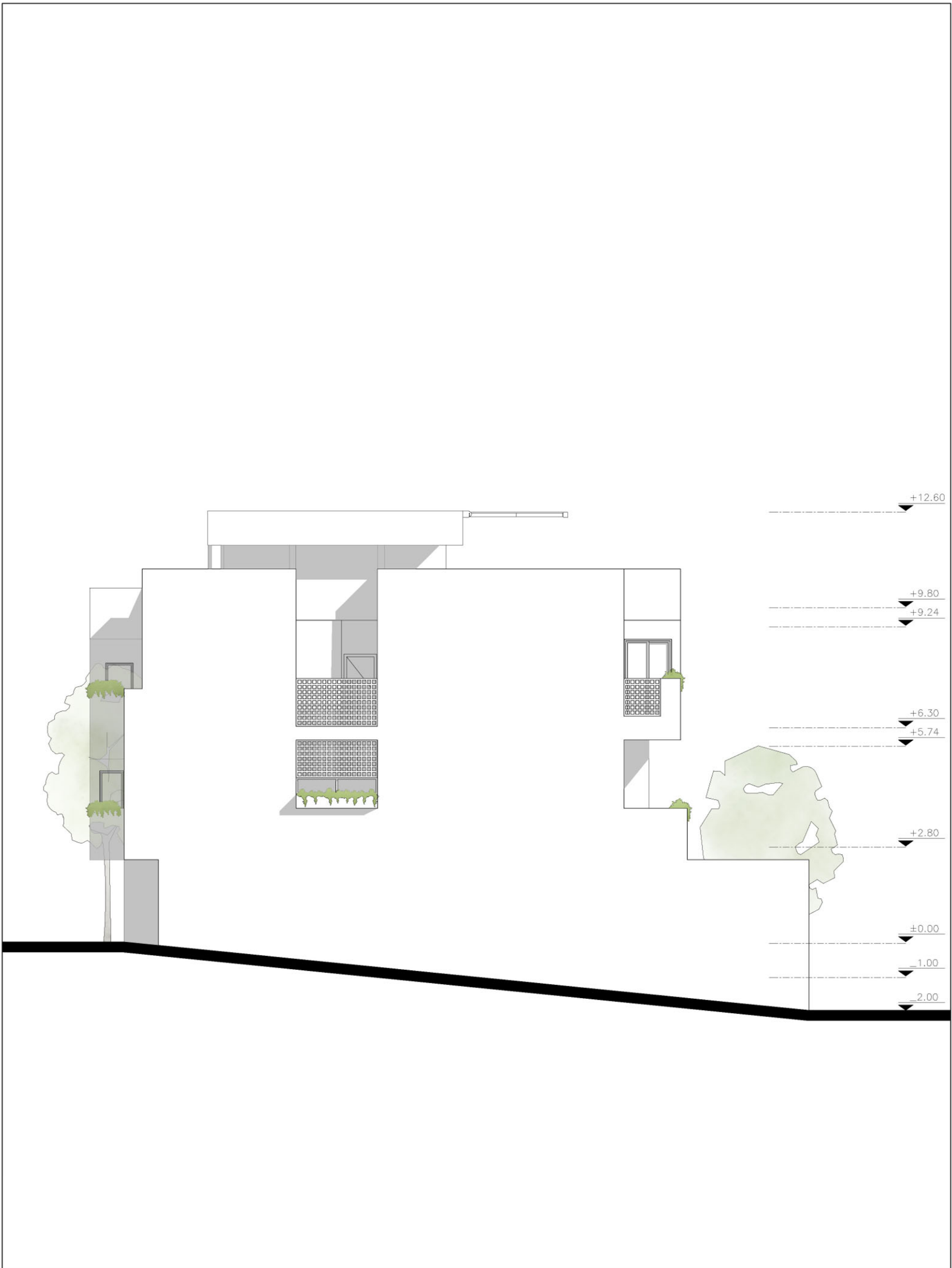
North Elevation



South Elevation

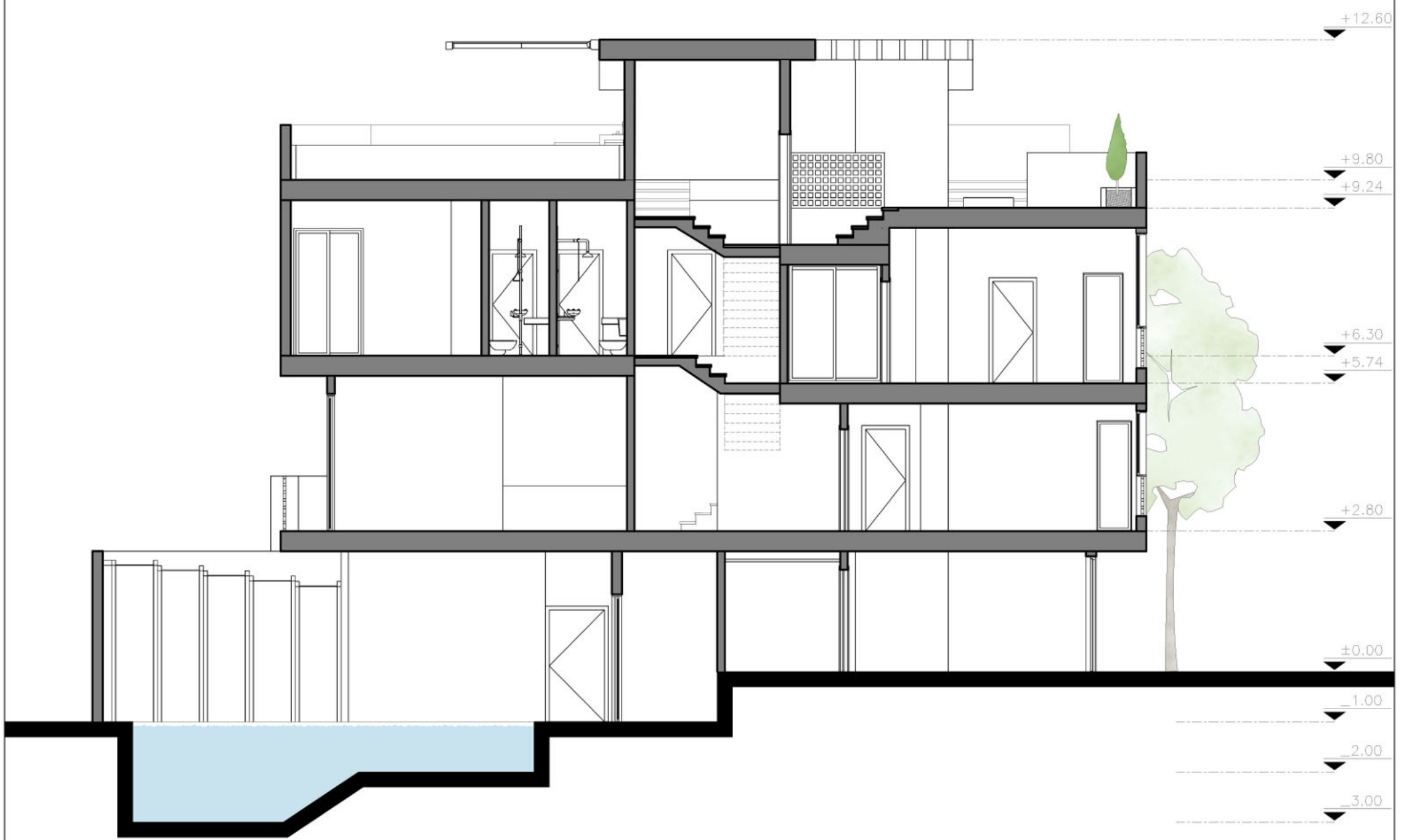


East Elevation

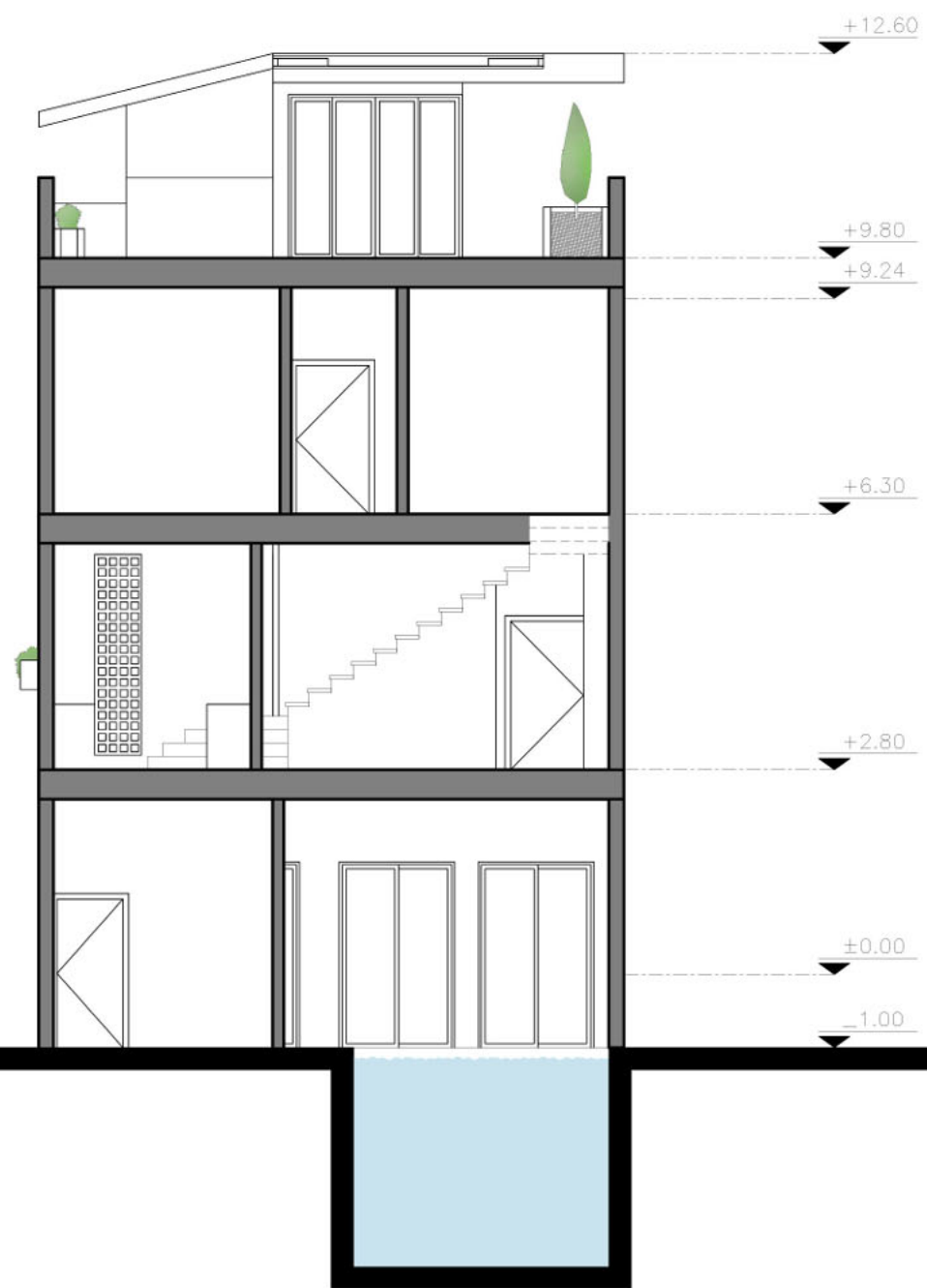


West Elevation

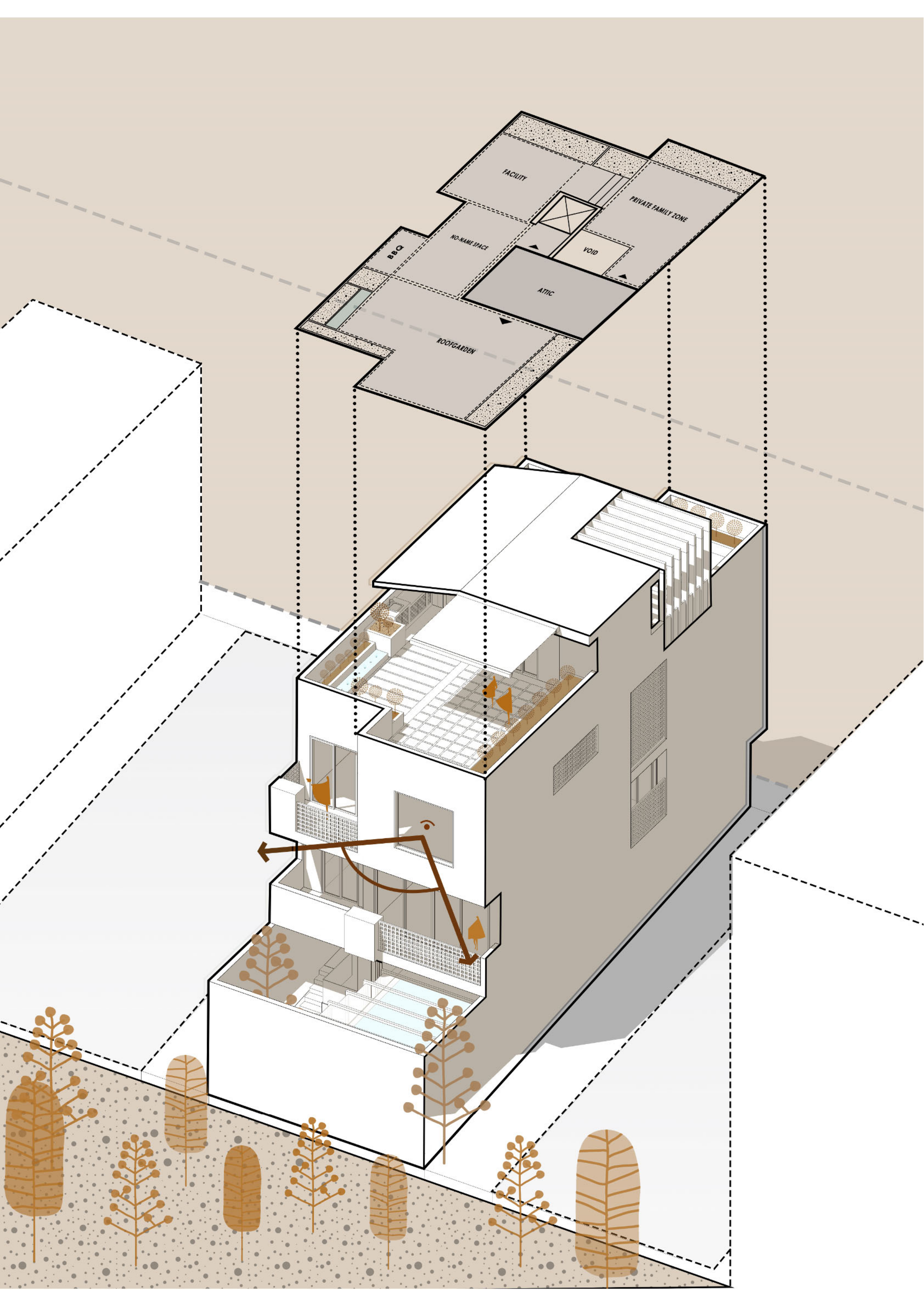




Section A-A



Section B-B



FACILITY

PRIVATE FAMILY ZONE

BBQ

NO-NAME SPACE

VOID

ATTIC

ROOFGARDEN

































































