

بسمه تعالی

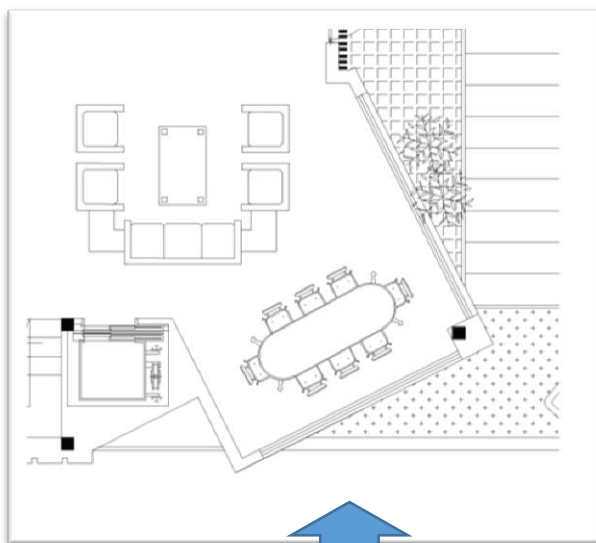
ایده و کانسپت اصلی طراحی پروژه مسکونی آوا (AVA) با نگاهی به موضوع پر اهمیت «خانه» نه صرفاً بر اساس دیدگاه های کالبدی مرسوم، بلکه به مثابه یک مکان، با اشاره به یکی از ابعاد پنج گانه حس در خانه بودن از دیدگاه پروفیسور دیوید سیمون از دریچه نگاه پدیدارشناسی) می باشد :

کانسپت های پروژه:

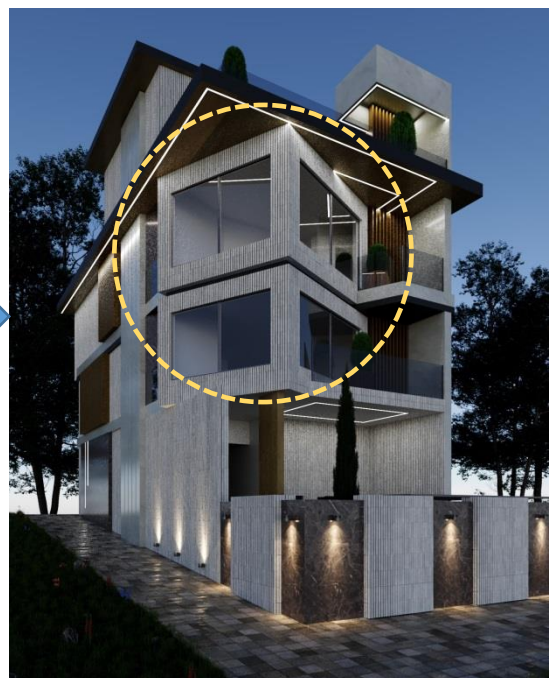
۱- حس در آسایش بودن : (یکی از ابعاد پنج گانه حس در خانه بودن از دیدگاه پروفیسور دیوید سیمون از دریچه نگاه پدیدارشناسی)

آسایش به آزادی فعالیت ها اطلاق می شود: شخصی که در خانه است می تواند هر طور که راحت باشد و هر کاری که دوست دارد انجام دهد.. خانه جایی است که فعالیت ها در آن آزادانه و بیدغدغه هستند و با مکان های عمومی که افراد در آن مجبورند در رفتارها و ایفای نقش خود به حفظ ظاهر متناسب با محیط عمومی بپردازند، متفاوت است.

- **محرمیت در فضاها در جهت ایجاد حس در آسایش بودن:** فقدان محرمیت در خانه های امروزی بحرانی است که موجب سلب آزادی و راحتی ساکنین در خصوصی ترین مکان زندگی آنها شده است که موجب به مخاطره افتادن این کیفیت ارزنده شده است (در آسایش بودن یکی از وجوه زیربنایی حس در خانه بودن است که به آزادی اشاره دارد) به منظور ایجاد محرمیت در وجه غربی و شرقی ساختمان که در فاصله نزدیک با پلاک های مجاور می باشد راهکارهای زیر در نظر گرفته شد.
- استفاده از پنجره های باریک به منظور محدود کردن دید در وجه شرقی
- استفاده از پانل های چوبی بر روی پنجره های غربی و شرقی ساختمان موجب محدودیت دید به فضای درونی می شود .
- پنجره غربی که رو به دیوار همسایه است با چرخش دید همسایه به درون رو محدود تر می کند .
- آشپزخانه به گونه ای طراحی شده است که فضای پخت و پز آشپزخانه در گوشه ایی دنج دارای محرمیت می باشد.



محدود کردن دید همسایه با چرخش پنجره
ضلع غربی

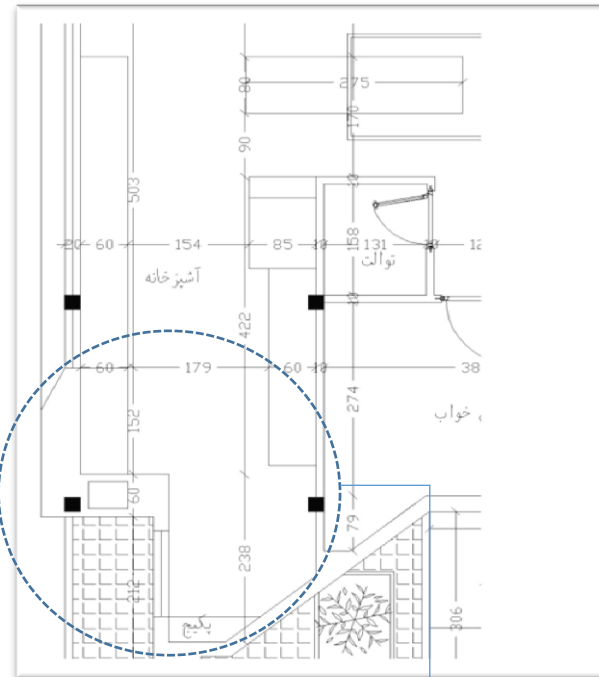




استفاده از پنجره های باریک به منظور محدود کردن دید در وجه شرقی



محدود کردن دید با پانل های چوبی



فضای پخت و پز آشپزخانه دارای حریمیت

۲- دیالکتیک درون و بیرون:

یکی از وظایف اصلی معماری تنظیم ارتباط بیرون و درون است. عدم توجه به چگونگی ارتباط بیرون و درون و هم زیستی موجود بین آنها از جمله مشکلاتی است که معماری امروز با آن مواجه است و نتیجه آن کم بهره ماندن محیط زندگی از کیفیت لازم و نارضایتی افراد از فضاهای سکونتی است.

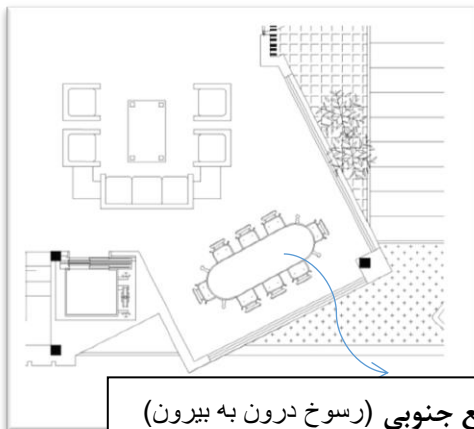
۱- ایجاد پاسیو در ضلع شرقی (رسوخ بیرون به درون)

۲- تعبیه درخت کاج در ورودی ساختمان (رسوخ بیرون به درون)

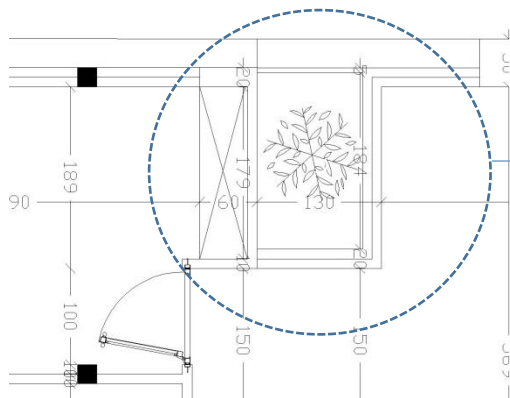
۳- استفاده از مصالح بیرون نما در فضاهای داخلی (سنگ مرمریت لاشتر)-
(رسوخ بیرون به درون)

۴- چرخش مربع ضلع جنوبی (رسوخ درون به بیرون)

۵- عقب نشینی در قسمت ورودی ساختمان به علت نفوذ شاخ و برگ های درخت وضع موجود (رسوخ بیرون به درون)



چرخش مربع ضلع جنوبی (رسوخ درون به بیرون)



ایجاد پاسیو در ضلع شرقی (رسوخ بیرون به درون)

۳- احترام به طبیعت، ایجاد حس دعوت کنندگی و دیالکتیک درون و بیرون در "ورودی ساختمان":

از قسمت های مهم پروژه ورودی ساختمان در ضلع شمالی می باشد که در جلوی آن یک عدد درخت قرار گرفته است به منظور حفظ درخت و احترام به طبیعت و همچنین ایجاد حس دعوت کنندگی راهکارهای زیر در نظر گرفته شد:

- ایجاد فرورفتگی در ورودی برای حفظ شاخ و برگ های درخت موجود
- استفاده از دیوارهای شیبدار در دو طرف ورودی برای ایجاد حس دعوت کنندگی
- ایجاد ارتفاع بلند ایوان ورودی به منظور ایجاد حس فراخ بودن و همچنین حس دعوت کنندگی
- به منظور ارتباط درون و بیرون، عناصری از بیرون به درون حجم کشیده شده است به طور مثال در ورودی اصلی قرارگیری درخت کاجی بلند که از تراس طبقه اول گذشته و بالاتر آمده است گویی بیرون را به درون دعوت کرده است.



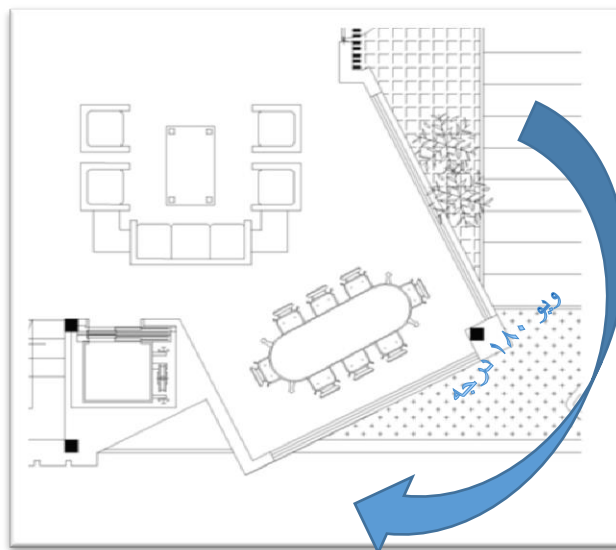
۴- امکان چشم انداز ۱۸۰ درجه به سمت ویو پارک:

در ضلع جنوبی ساختمان با ایجاد یک چرخش ۲۷ درجه امکان دید ۱۸۰ درجه فراهم شده است و همچنین با زوایه دار کردن و چرخش پنجره غربی که رو به دیوار همسایه می باشد سه پتانسیل طراحی به وجود می آید:

۱- بهره برداری از نور بهتر (نور جنوب)

۲- ایجاد ویو و منظره بهتر به سمت پارک

۳- محرمیت بیشتر در پنجره غربی نسبت به بلوک مجاور



نور و ویو بهتر در پنجره غربی با چرخش ۲۷ درجه



ویو ۱۸۰ درجه به سمت پارک

۵- ته مایه های رستیک

- با توجه به اینکه استفاده از متریاال های طبیعی قسمتی از سبک روستیک می باشد در طراحی نما و فضاهاى داخلی از چوب و سنگ و آجر استفاده شده است.
- یکی دیگر از ویژگی های سبک رستیک استفاده از رنگ های خنثی می باشد که در طراحی داخلی از رنگ های سفید و طوسی استفاده شده است
- استفاده از آجر در نما یادآور خانه های قدیمی و ایجاد حس تعلق و خلق حس مکان



ایجاد ته مایه هایی از سبک روستیک با استفاده از متریاال های طبیعی مثل سنگ و چوب و آجرس در طراحی نما و طراحی داخلی استفاده از رنگ های خنثی در طراحی داخلی و آشپزخانه