

# توجیه طرح ویلا خانه دل



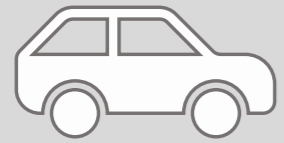
## چانمایی توده و دسترسی ها

با توجه به شکل، جهت کشیدگی سایت پروژه و برنامه توسعه آتی برای سافت ویلا در زمین جنوبی، مسائلی از جمله دید و منظر (به دریا و کوه)، نورگیری و حریمیت از اهمیت جری برخوردار است. به این منظور در این بخش به بررسی توده گذاری ویلا ها (با فرض تیپ بودن) و چانمایی ورودی ها برای سهولت دسترسی و با توجه به درخواست کارفرما مبنی بر ایجاد دسترسی میان دو ویلا پرداخته می شود تا بهترین بخش برای احداث ساختمان در زمین یافته شود.

دید به دریا  
از شمال



چانمایی ورودی پیاده در  
نیش زمین برای ایجاد  
احساس دعوت کنندگی

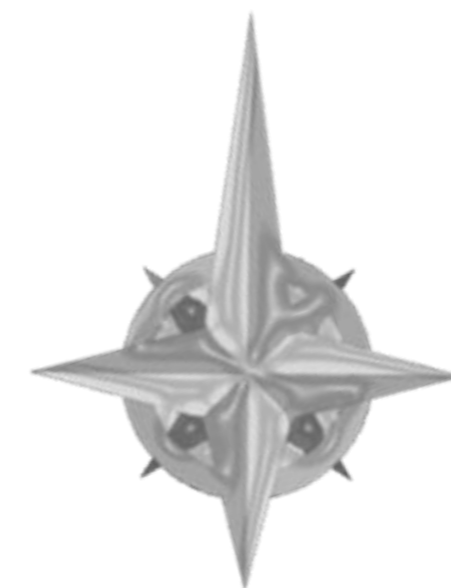


قدارگیری ورودی سواره در ضلع  
غربی به صورتی که امکان تردد  
فودرو به دو ویلا از یک ورودی  
وجود داشته باشد

کشیدگی بنا به صورت شرقی  
غربی به منظور ایجاد حداکثر دید و  
نورگیری در دو چپوه شمال و  
جنوب

دید به کوه از  
جنوب

نزدیک کردن ساختمان ها به  
جداره شرقی و غربی زمین به  
منظور جلوگیری از کور شدن دید  
هر دو ویلا به مناظر شمال و  
جنوب





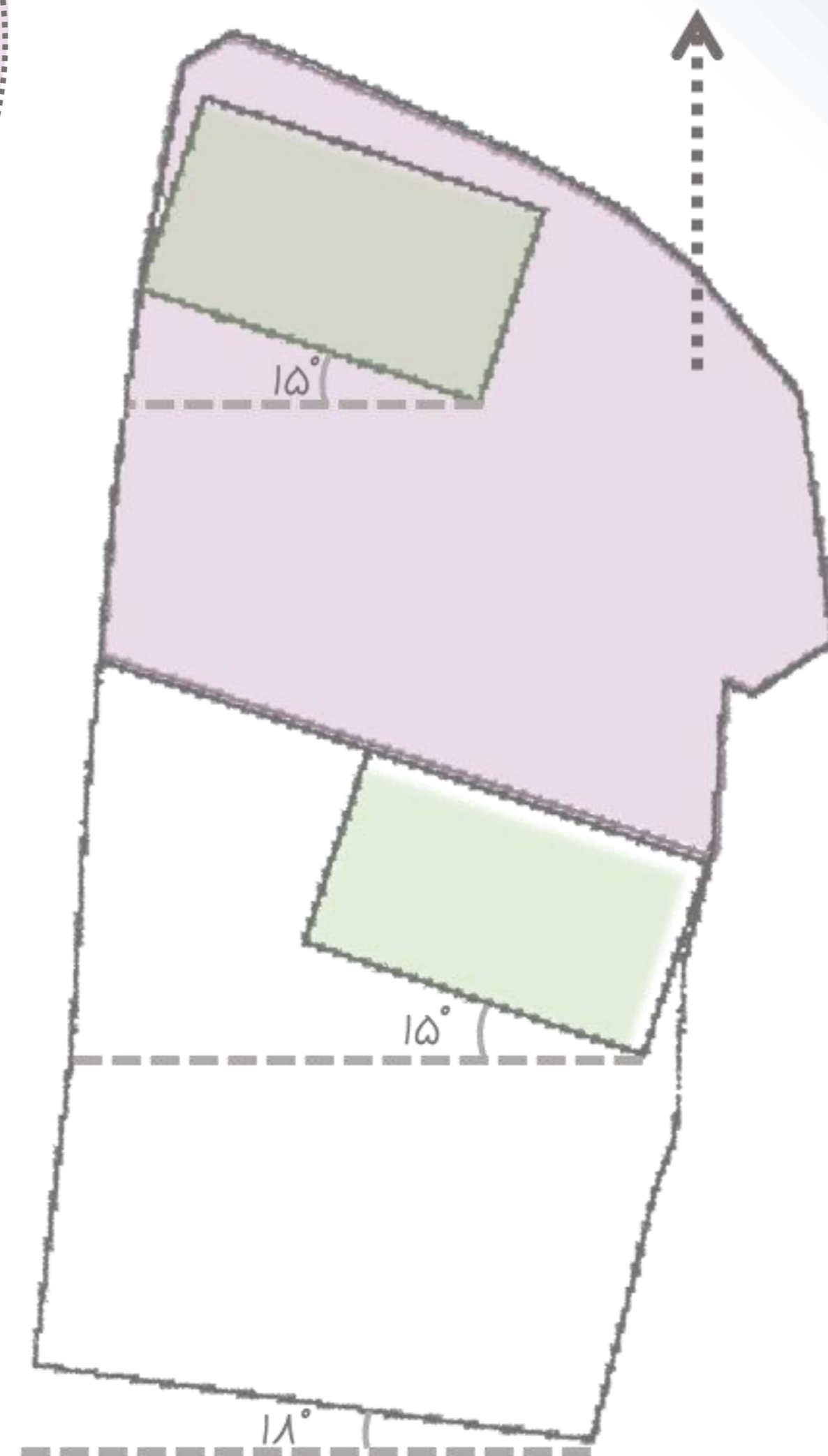
## جهت گیری توده

جهت زمین نسبت به خط افق دارای ۱۸ درجه چرخش است.

از طرفی برای مناطق شمال کشور، از نظر اقلیمی میزان ۱۵ درجه چرخش به سمت غرب یا ۴۵ درجه به سمت شرق بهترین میزان جهت گیری ساختمان است. به همین منظور برای تطابق جهت گیری بنا با زمین پروژه، ساختمان ها با ۱۵ درجه چرخش به سمت غرب در نظر گرفته شده اند.

دید به دریا  
از شمال

معموده طراحی

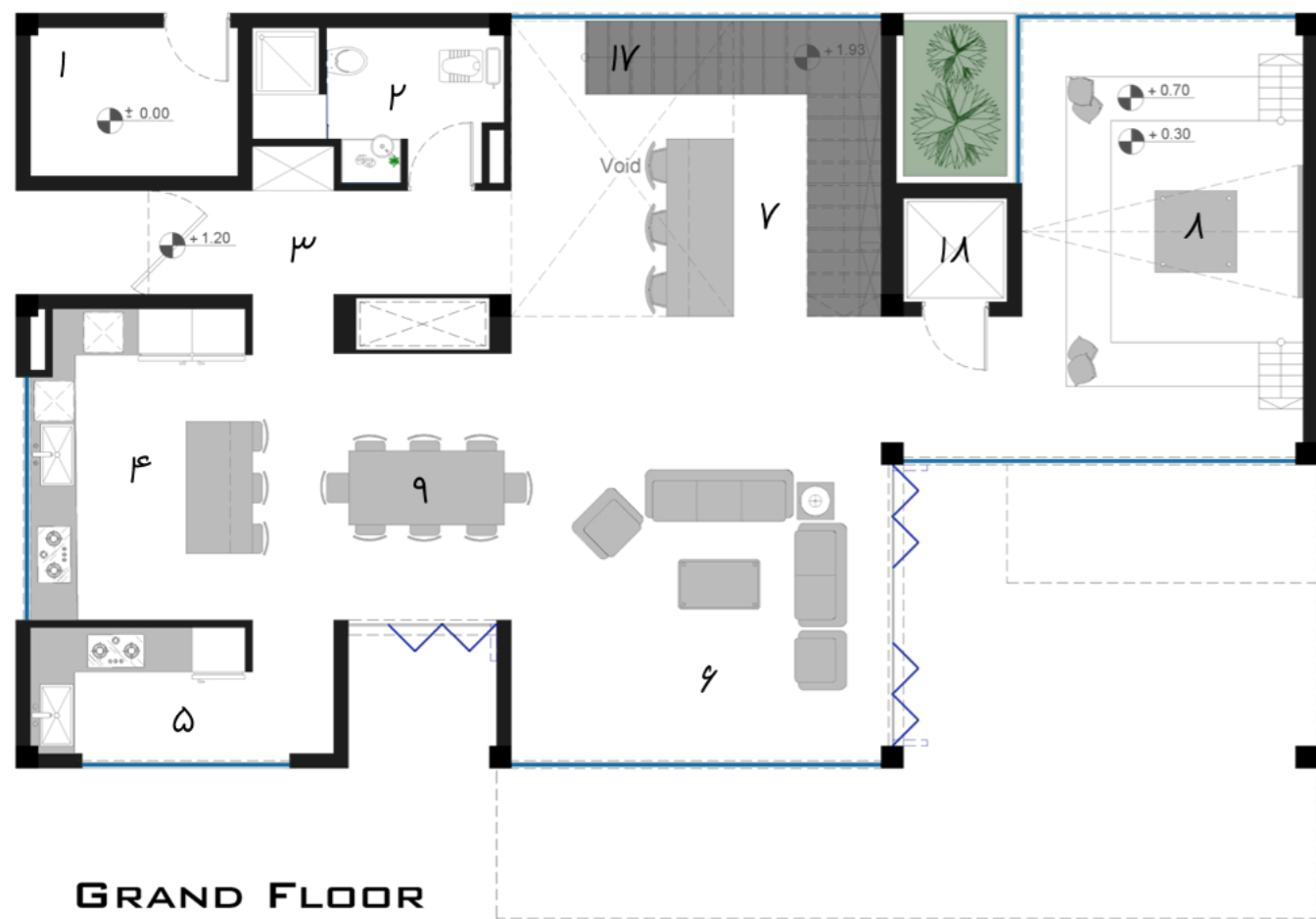


مساحت معموده طراحی:  
۱۰۰۰ متر مربع  
مساحت زیر بنا:  
۴۵۰ متر مربع در ۳ طبق

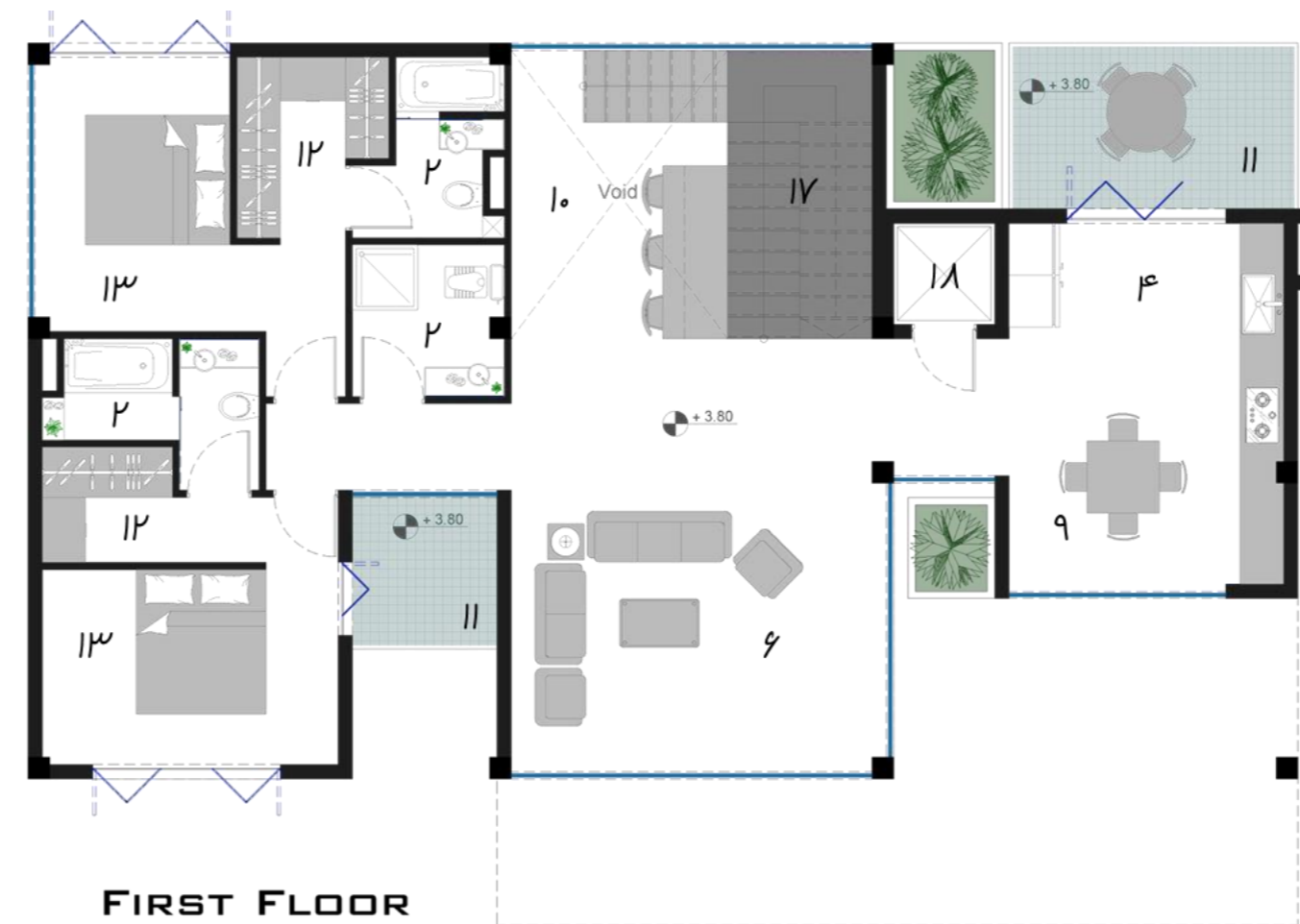
دید به کوه از  
جنوب



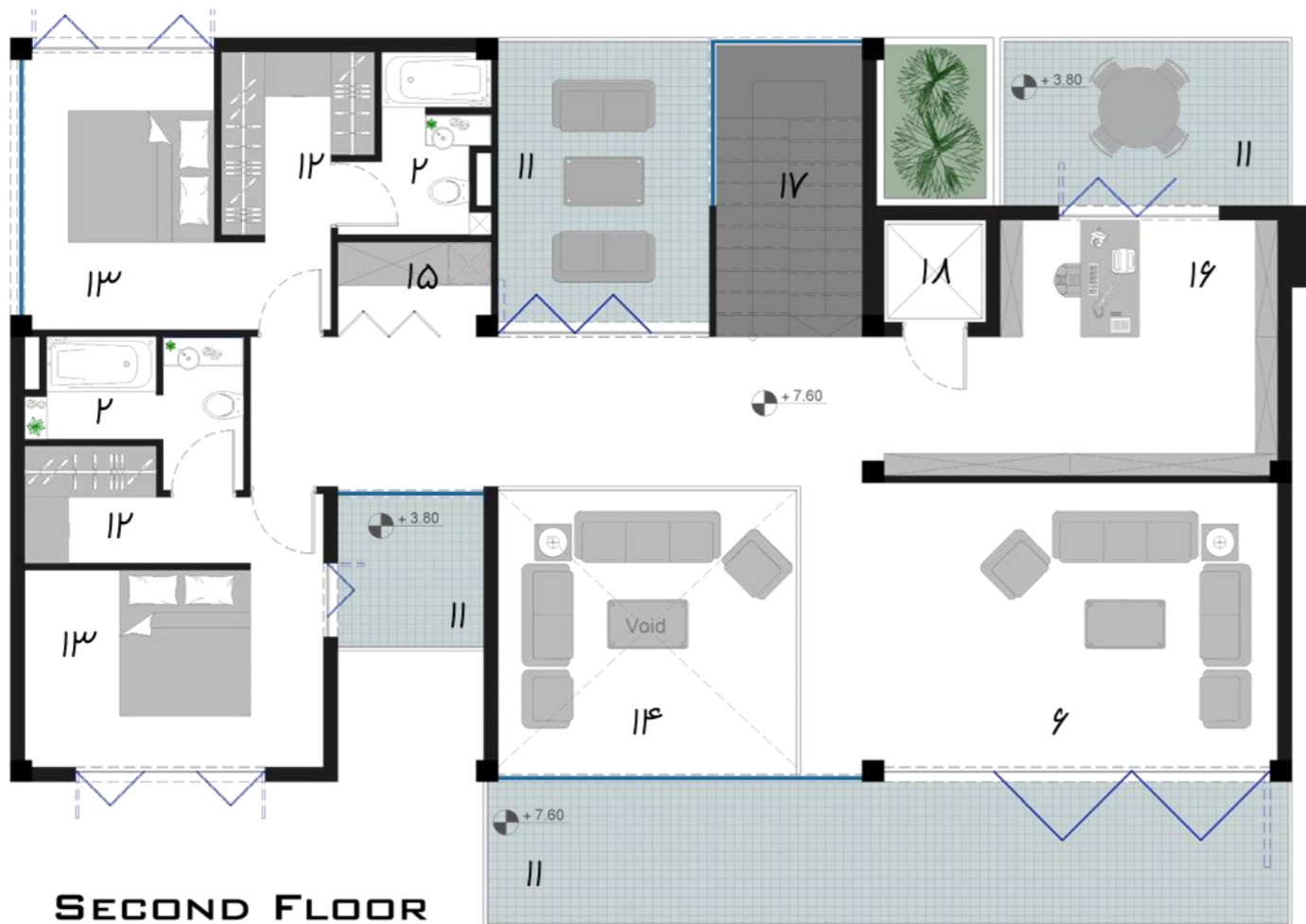
# طراحی پلان



GRAND FLOOR



FIRST FLOOR



SECOND FLOOR

## راهنمای پلان

۱	موتور فانه	۱۰	ویدر به طبقه همکف
۲	سرویس بهداشتی	۱۱	تراس
۳	ورودی	۱۲	کلوزت
۴	آشپزخانه تمیز	۱۳	اتاق خواب
۵	آشپزخانه کثیف	۱۴	ویدر به طبقه اول
۶	نشیمن	۱۵	لاندری
۷	بار	۱۶	کتابخانه
۸	اتاق تلویزیون	۱۷	دستگاه پله
۹	ناهارخوری	۱۸	آسانسور

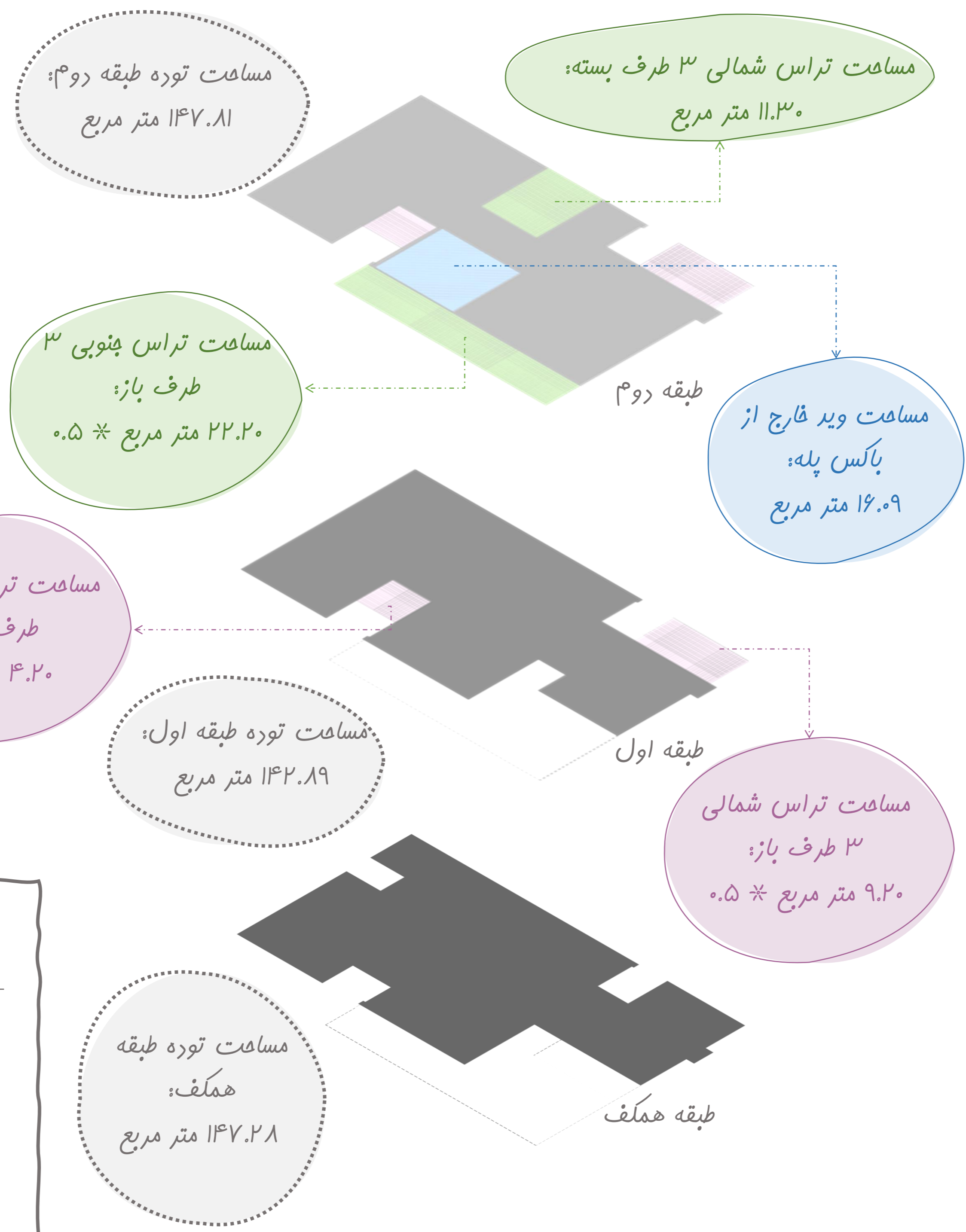
در طراحی پلان سعی شده است تا فضاها به صورت یکپارچه و بدون ستون مزاحم، با فرم مربع و مستطیل به طوریکه قابل پیرمان باشند طراحی گردند و عوامل دیگری از جمله کنترل دید در فضای داخلی و نورگیری نیز هائز اهمیت است.

ایجاد فرورفتگی هایی در پلان به تفکیک فضاهای داخلی کمک کرده است. تمام اتاق خواب ها دارای کلوزت و سرویس بهداشتی هستند و به صورت تیپ طراحی شده اند تا عرصه بندی در پلان ها حفظ شود.



## محاسبات زیر بنا

برای محاسبات زیر بنا ابتدا میزان مساحت فضای هر طبقه با احتساب ضخامت دیوارهای داخلی و خارجی در نظر گرفته شده است. سپس مساحت تراس ها با توجه به شکل آنها به مساحت طبقه افزوده شده است. مساحت تراس های سه طرف باز بدون سقف نصف شده است و مساحت تراس های مسقف، یا آنهایی که عمق بیش از ۳ متر دارند، یا تراس های سه طرف بسته به طور کامل در مساحت زیر بنا محاسبه شده است. مساحت وید با دستگاہ پله در زیر بنا محاسبه شده است و مساحت وید که جدا از دستگاہ پله و با فاصله از آن قرار دارد از مساحت زیر بنا کاهش یافته است تا به سایر فضاها اختصاص یابد.



$147.81 + 142.89 + 147.28$	
$11.30 + 11.10 + 4.60 + 4.20$	
<b>۴۶۹.۱۸</b>	مساحت کل زیر بنا
$469.18 - 16.09$	مساحت وید فارچ از راه پله
<b>۴۵۳.۰۹</b>	مساحت نهایی کل زیر بنا

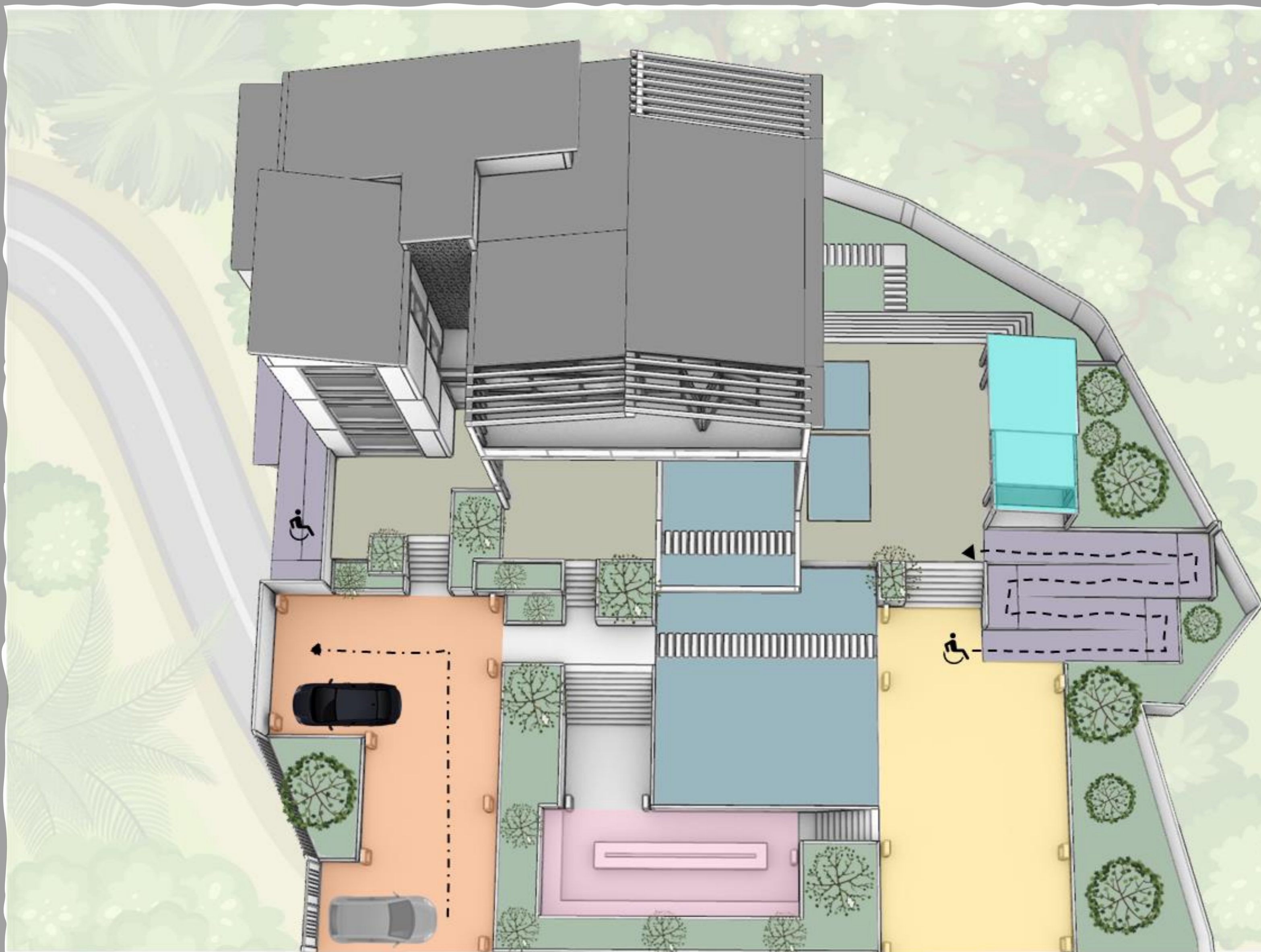


## محوطه سازی

در طراحی محوطه فضاهای متفاوتی از جمله آلاچیق، تراس برای نشستن، استخر، هوضچه آب سرد و چکوزی، آتشدان و زمین بازی برای کودکان در نظر گرفته شده است. مسیر دسترسی فودرو به شکلی در نظر گرفته شده است تا به هر دو ویلا دسترسی داشته باشد. از طرفی پارکینگ در نزدیکی تراس آشپزخانه و فضای باربیکیو قرار داده شده است تا تفریح مواد غذایی به سادگی انجام شود.

برای محوطه، دو رمپ در نظر گرفته شده است که یکی در داخل حیاط و دیگری در بیرون حیاط است. این امر به منظور سهولت حرکت ویلچر در تمام محوطه است.

توجه به محور بندی در قرار گیری فضای سبز جهت هدایت دید و ایجاد پرسپکتیو در مد نظر طراح است.



راهنمای سایت پلان	
ممروده تردد ماشین	توده ساختمان
زمین بازی	تراس طبقه همکف
نشیمن و آتشدان	استخر و سایر فضاهای فیس
آلاچیق	فضای سبز و باغچه
رمپ	



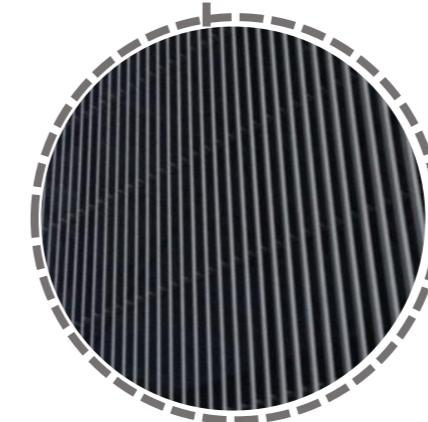
## نما سازی



استفاده از کمرتین وال در جداره جنوبی به منظور تامین نور و ایباد دید به کوه و مناظر جنوبی



استفاده از لوور مشکی آلومینیومی در نما سازی به جهت ایباد عمق در نما، ایباد مصوریت نسبی، سایه اندازی و هدایت دید



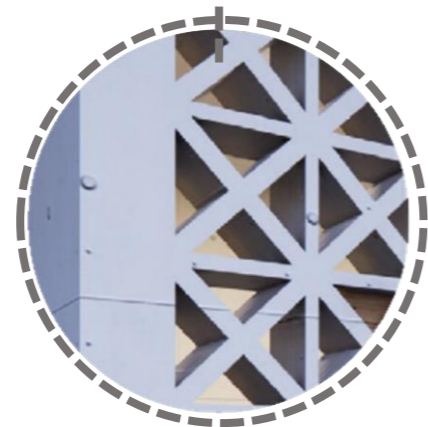
نمای اصلی این پروژه به صورت ترکیبی از شیشه های سرتاسری به شکل کمرتین وال و دیوار های صلب در نظر گرفته شده است. با توجه به علاقه کارفرما برای وجود داشتن جداره های شفاف جهت تامین دید، در نمای جنوبی و شمالی بخش زیادی به شیشه اختصاص داده شده است منتها برای ایباد سایه و یکپارچه کردن نما در بعضی بخش ها روی کمرتین وال های موجود پوسته طراحی گردیده است تا به عملکرد فضای داخلی و زیبایی نما کمک کند. از طرفی بهره گیری از لوور هایی از جنس آلومینیوم با روکش سیمان در نما عمق ایباد میکند و همچنین به هدایت دید، ایباد مصوریت و کشیدگی بنا در راستای عمودی کمک میکند.



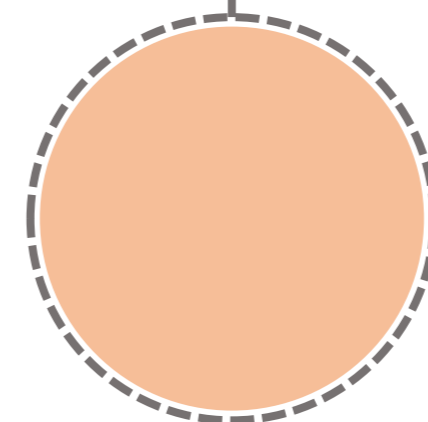
## نما سازی



استفاده از پوسته سیمانی سفید رنگ  
مشبک جهت ایجاد بافت و تنوع در  
نما، کنترل دید، تولید سایه و کاهش  
فقط حاصل از پروفیل کمرتین وال ها



ایجاد فرو رفتگی و بیرون زدگی  
های متعدد در نما برای ایجاد  
تنوع، زیبایی و سایه اندازی



طراحی پروفیل های پنجره ها و درب ها به  
گونه ای است که با کمرتین وال ها هماهنگی  
ایجاد کند. در واقع در صورت بسته بودن درب  
ها و پنجره ها به نظر می آید که کلیه جداره های  
شیشه ای بصورت کمرتین وال در نظر گرفته  
شده است، بدین صورت که یک شیشه به ۳  
بخش تقسیم شده و سپس برای درب ها کل  
۳ بخش به صورت یکپارچه باز و بسته میشود  
اما برای پنجره ها فقط بخش وسط متحرک  
است و قسمت پایین به صورت جان پناه  
عمل میکند.

نوع بازشو درب ها و پنجره ها به صورت  
آلاردئونی است تا بیشترین عرض بازشو را  
فراهم آورد و ریل درب ها برای سهولت  
حرکت ویلچر در تمامی تراس ها به صورت  
مسطح و دافل زمین کار شده است.



## نما سازی



پنجره آکاردئونی به صورتی که فقط در  
ناحیه صورتی رنگ امکان باز شوندگی  
داشته باشد.

کرتین وال برون بازشو با امکان فراهم  
آوردن دید و نورگیری به رنگ آبی  
نمایش داده شده است



درب بازشو به صورت سر تا سری از  
کف تا سقف به صورت آکاردئونی برای  
دسترسی به تراس



توجه به خط آسمان پروژه جهت شافس نمودن  
بنا و زیبایی نما به کمک سقف های شیب دار با  
شیب متنوع و در جهات مختلف

توجه به طراحی ورودی با ایبار پرسپکتیو برای ایبار  
احساس دعوت کنندگی و مسقف نمودن این فضا جهت  
آسایش کاربران به هنگام بارندگی و آفتاب



## مقطع

از آنجا که طراحی وید مد نظر کارفرما قرار دارد، مطابق آنچه در برش قابل مشاهده است، وید به صورت یکپارچه از طبقه همکف تا دوم در نظر گرفته نشده است بلکه به صورت دو دید طراحی گردیده است.

هدف طراح از انجام چنین کاری، فصولی نگه داشتن طبقات بالا و کنترل دید به فضاهای فصولی و همچنین کنترل سروصدا برای فضای اتاق خواب ها بوده است.

از آنجا که فضاهای موجود در طبقه دوم فصولی تر میشوند، توجه به سکوت و آرامش نیز بیشتر حائز اهمیت است. به همین علت فارج کردن دستگاه پله از وید در طبقه دوم منجر به کاهش سرو صدای ناشی از آکو شدن صدا در باکس پله میشود.

