

IZADSHAHR BUILDING (TERRACE PARK)



بنام او

طرح توجیهی ساختمان ایزدشهر:

در شرایطی که با قدم زدن در هر شهر محدود ساختمانی با نمای چشم نواز توجه ما را جلب می کند میتوانیم به وظیفه یک معمار در قبال این زیبایی پی ببریم.

یکی از فرصت های طراحی این پروژه، نزدیکی آن به دریا بوده که با توجه به قرارگیری سطح اشغال پلاک های مجاور و قرارگیری دریا، لکه گذاری سایت در قسمت شمالی و غربی انجام شد.

کانسپت این پروژه از دریا گرفته شده به شکلی که المان برجسته بنا «تراس ها» با طراحی روشن، منحنی و نرم، الهامی از «موج های دریا»، قسمت هایی با متریال تیره و گوشه های قائم «سختی آب» و پل هایی که ارتباط عمودی ساختمان را به واحد ها به عنوان یک راهرو متصل میکنند «رودخانه هایی که به دریا میریزند» میباشد.

متریال پیشنهادی برای نما با توجه به اقلیم منطقه میکروسمنت می باشد که در دو رنگ اجرا میشود

طراحی طبقات ۱ تا ۸

طبقات ۱ تا ۴ این ساختمان دارای ۶ واحد یک خواب و دو خواب و طبقات ۵ تا ۸، دارای واحد های دو خواب و سه خواب است که در مجموع این ساختمان با توجه به پاسخ به نیاز ها دارای ۲۰ واحد تک خواب - ۱۲ واحد دو خواب - ۸ واحد سه خواب میباشد.

فضای ارتباط عمودی شامل پله های فرار و آسانسور ها در قابل دو باکس به شکل جدا قرار گرفته که با پل هایی خود را به بدنه اصلی ساختمان متصل میکند.

راهرو های پروژه همه پل هایی هستند که به علت باز بودن و سیرکولاسیون هوای تازه مانند یک کوچه عمل می کند و واحد ها از طریق دو راهرو قابل دسترس هستند.

همه واحدها دارای تراس قابل چیدمان می باشد به شکلی که از اشراف آن به وسیله حجم و یا فضای سبز جلوگیری شده است و طراحی پلان واحدها به نحویست که فضاها کاملا تفکیک شده است.

طراحی طبقه همکف

در طبقه همکف ۱۱ پارکینگ جای گذاری شده است جایی که ورودی آن از سایه شمالی زمین قابل دسترس می باشد.

ورودی نفر رو طبقه همکف در گذر غربی جانمایی شده است و تو رفتگی و نورپردازی آن باعث دعوت کنندگی به داخل می باشد که فاصله مناسبی با ورودی پارکینگ داشته باشد.

به محض ورود در روبروی درب ورودی یک کانتر پذیرش قرار گرفته است که با زاویه ای رو به قسمت لابی می باشد و باعث جداسازی قسمت اداری با لابی عمومی میباشد.

در همکف فضاهای دیگری مانند فضای تاسیسات، خانه داری و سرایداری می باشد به نحوی که دسترسی مناسب و خصوصی داشته باشد.

فضای سرایداری به نحوی جانمایی شده که اولاً دید مناسبی به رفت و آمد پارکینگ و ثانیاً فضایی با رفت و آمد جداگانه با طراحی دو درب برای آن در نظر گرفته شده است.

ریمپ معلولین از حیاط به علت خلوت بودن در نظر گرفته شده است.

ارتباط عمودی ساختمان نیز در قیمت جنوب شرقی پروژه به علت عملکردی متفاوت به شکل باکسی جداگانه می باشد

طراحی زیرزمین

در زیرزمین پروژه ۲۹ واحد پارکینگ طراحی شده که فضای ارتباط عمودی از آن کاملاً جدا شده است.

طراحی بام

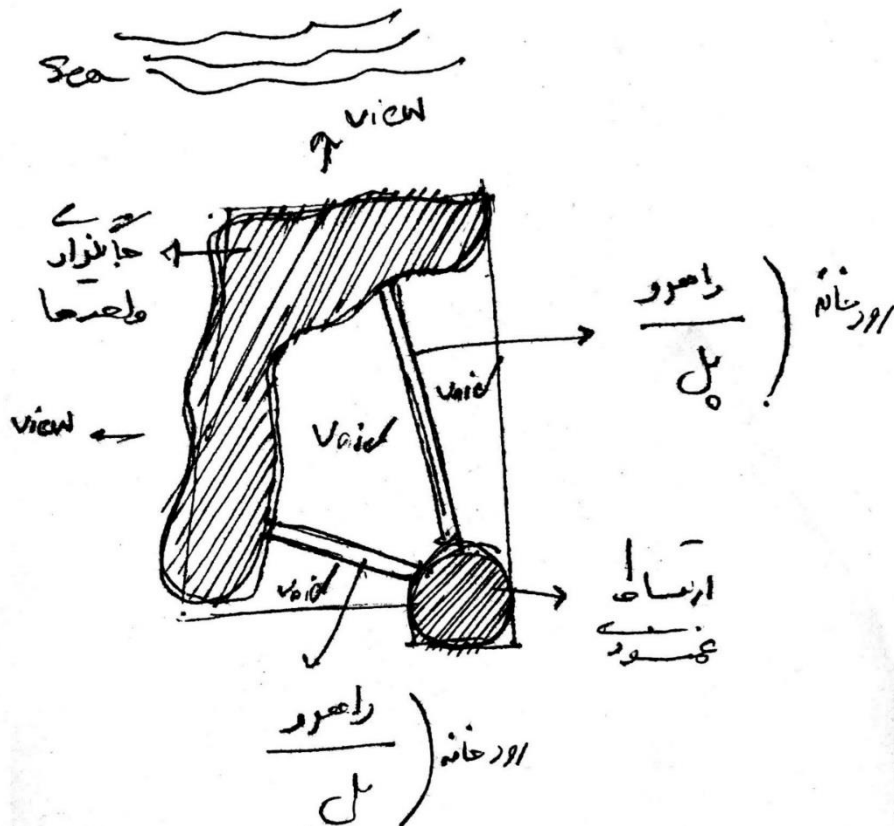
در فضای بام، باشگاه، اسخر، سونا، جکوزی، بار، سونا و ... طراحی شده است به نحوی که فضای آبی و باشگاه کاملاً جدا شده که بتوان در تمام مواقع از آن استفاده نمود.

باشگاه بدنسازی پروژه با ویو در طراحی شده و ورودی های جداگانه به بام و فضای سونا دارد. استخر پروژه در قسمت شمال غربی زمین جایی که اشرافی از همسایگان نداشته و ویو دریا داشته باشد.

در قسمت مرکزی بار و فضای نشیمن و آتش دان طراحی شده که به علت آنکه دور تا دور آن ووید است حس معلق بودن میدهد.

فضای پیاده روی در بام به دور فضای نشیمن مانند پل میچرخد به نحوی که در جایی این پل معلق شده و از نما بیرون میزند.

در انتهای این فایل دو عکس از الترناتیو دیگر نما گذاشته شده است.

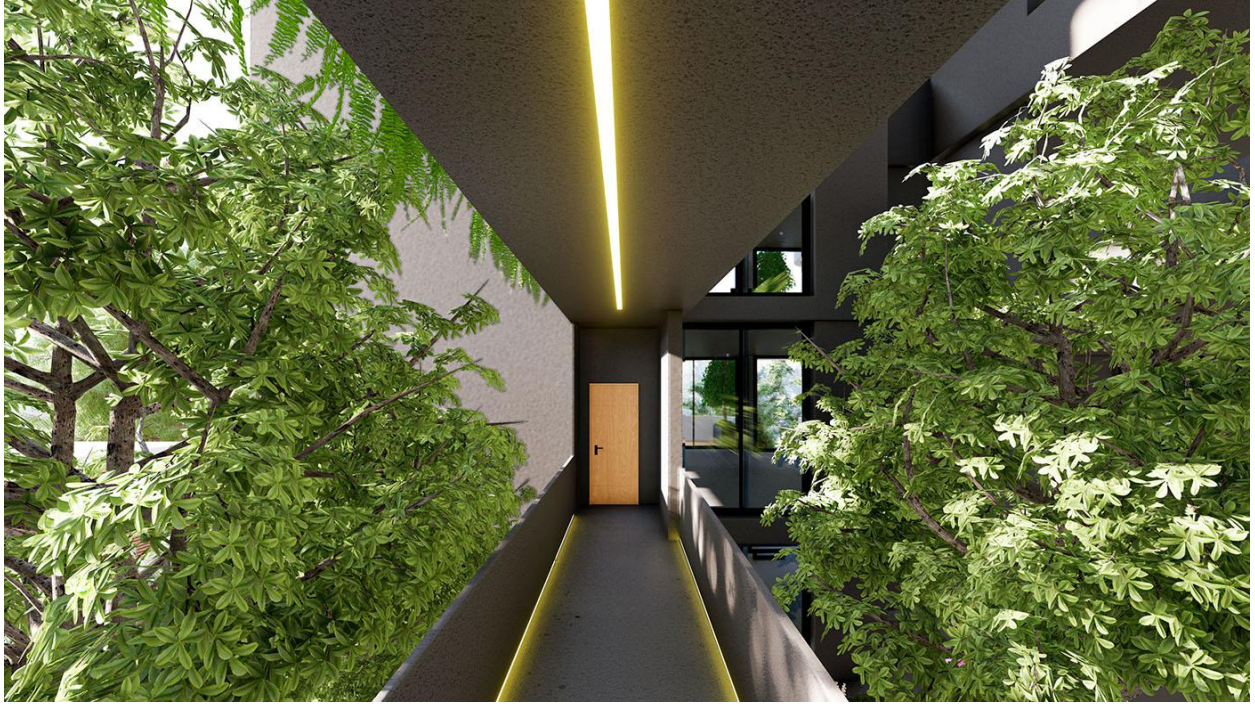
























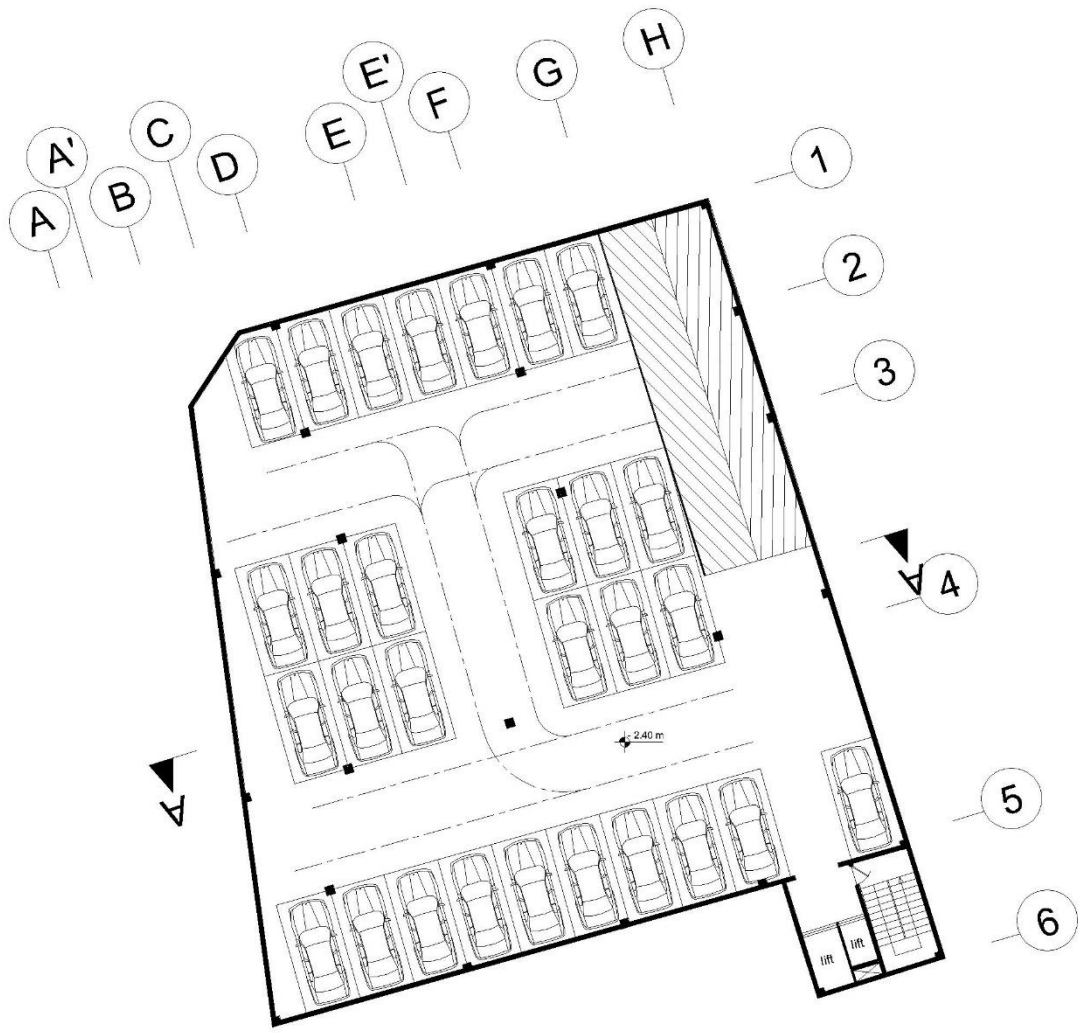




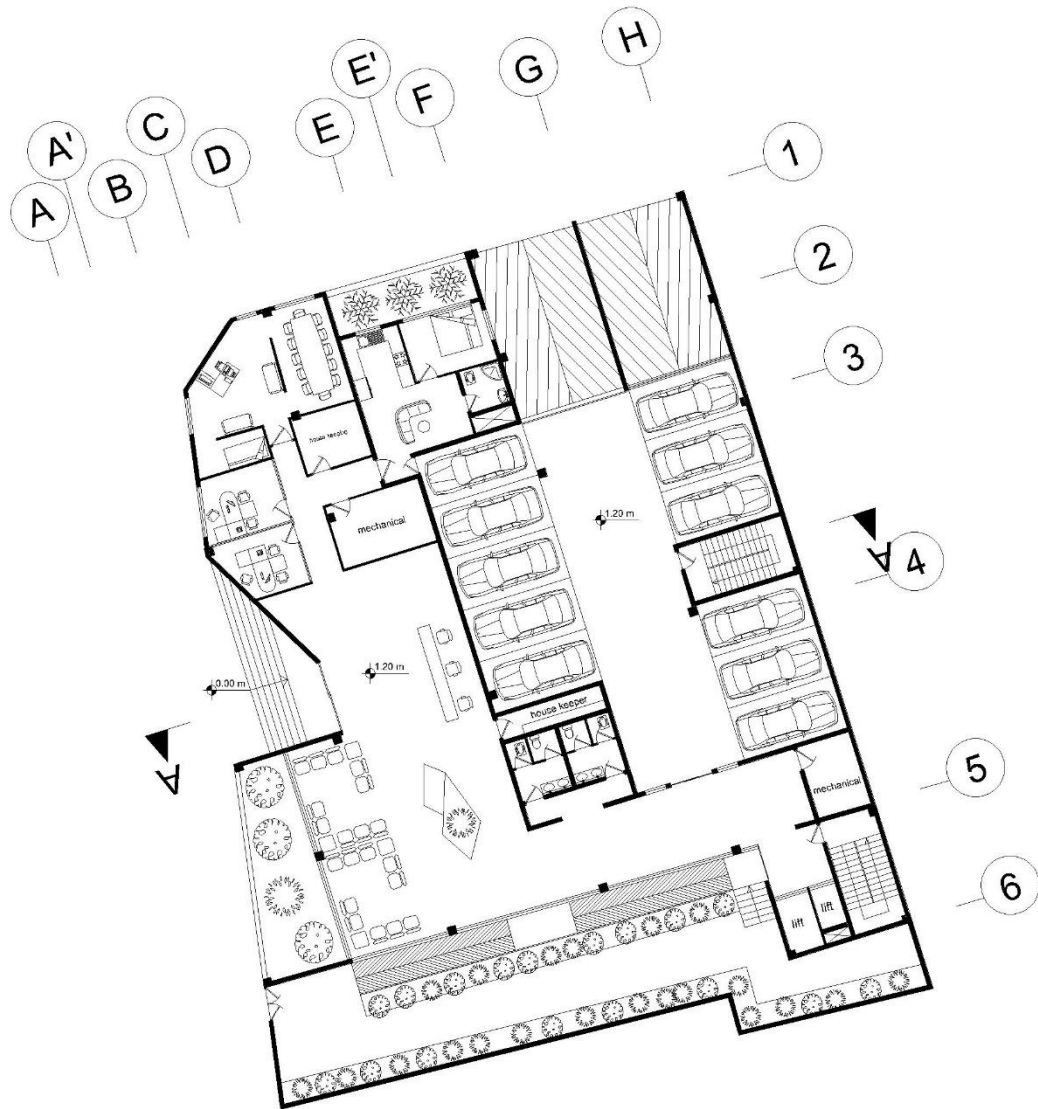




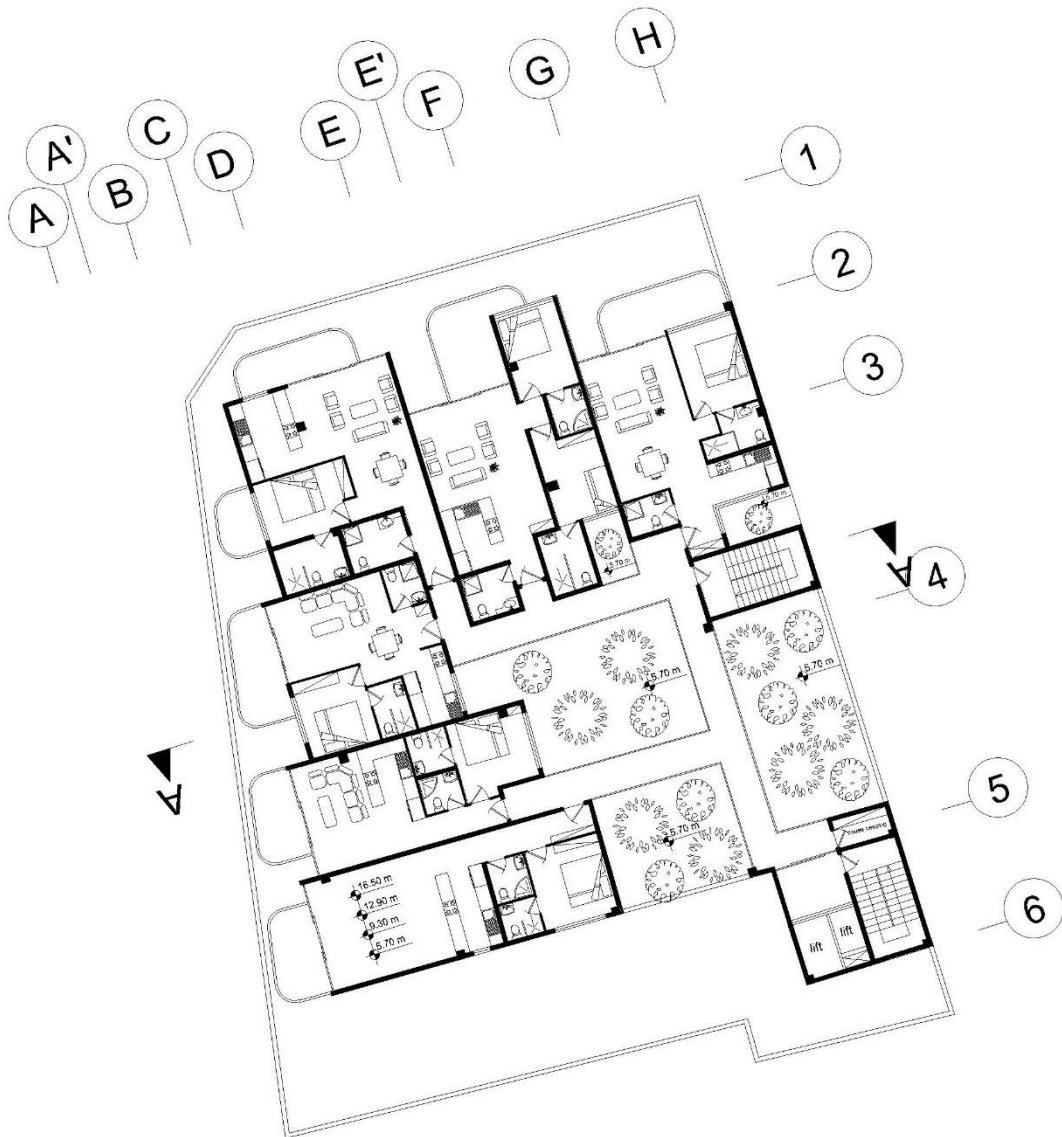




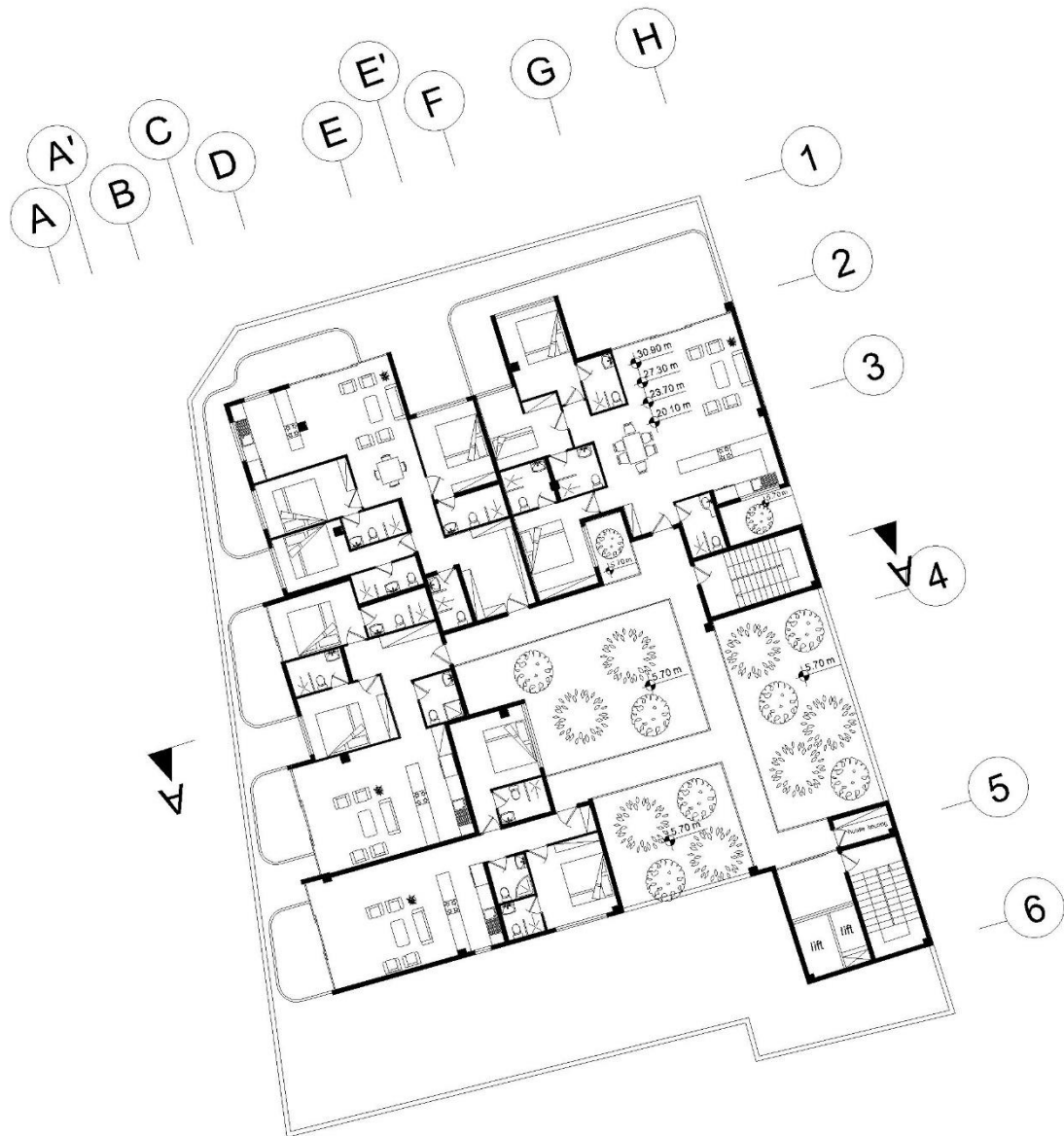
basement plan



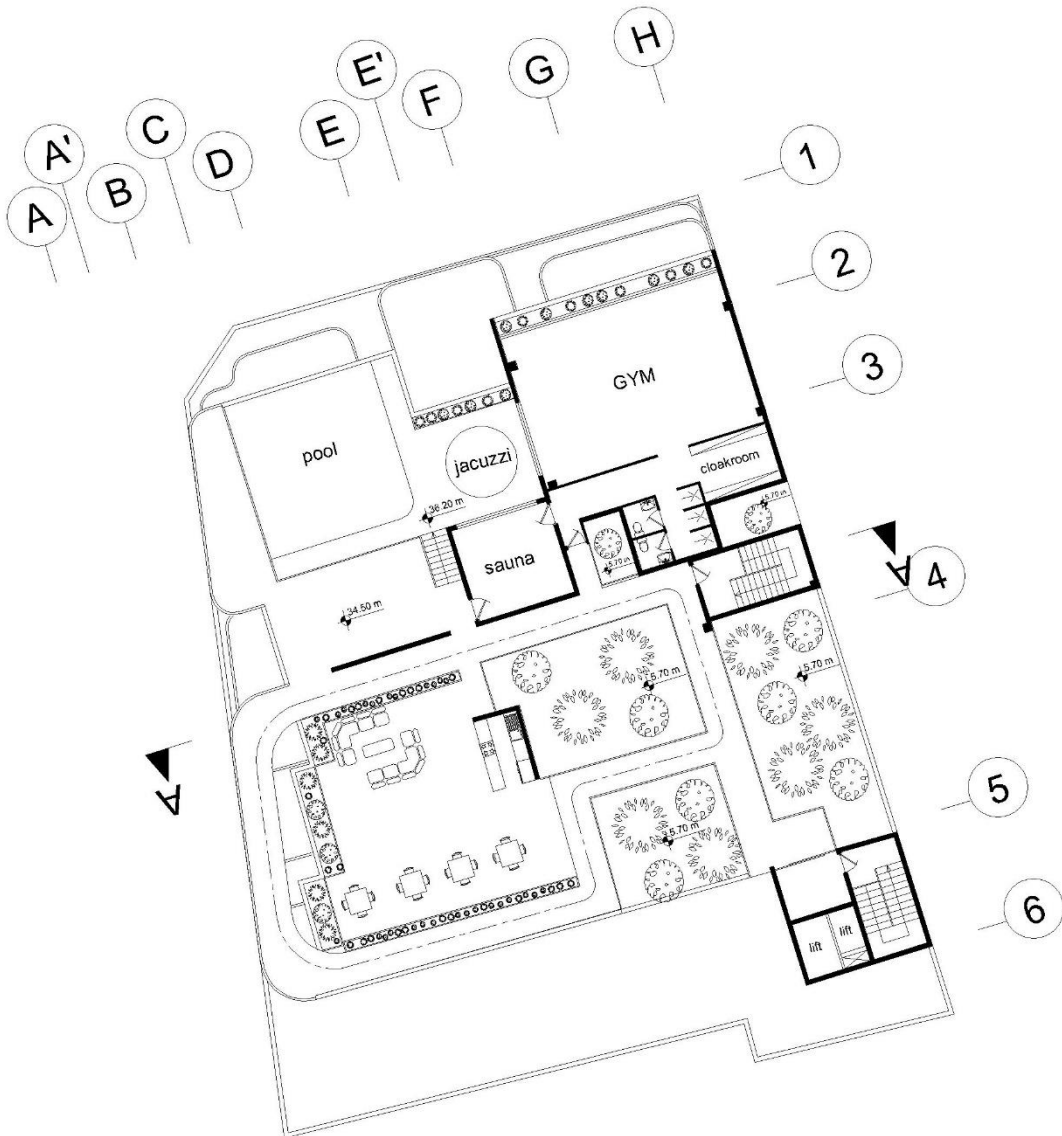
ground floor plan



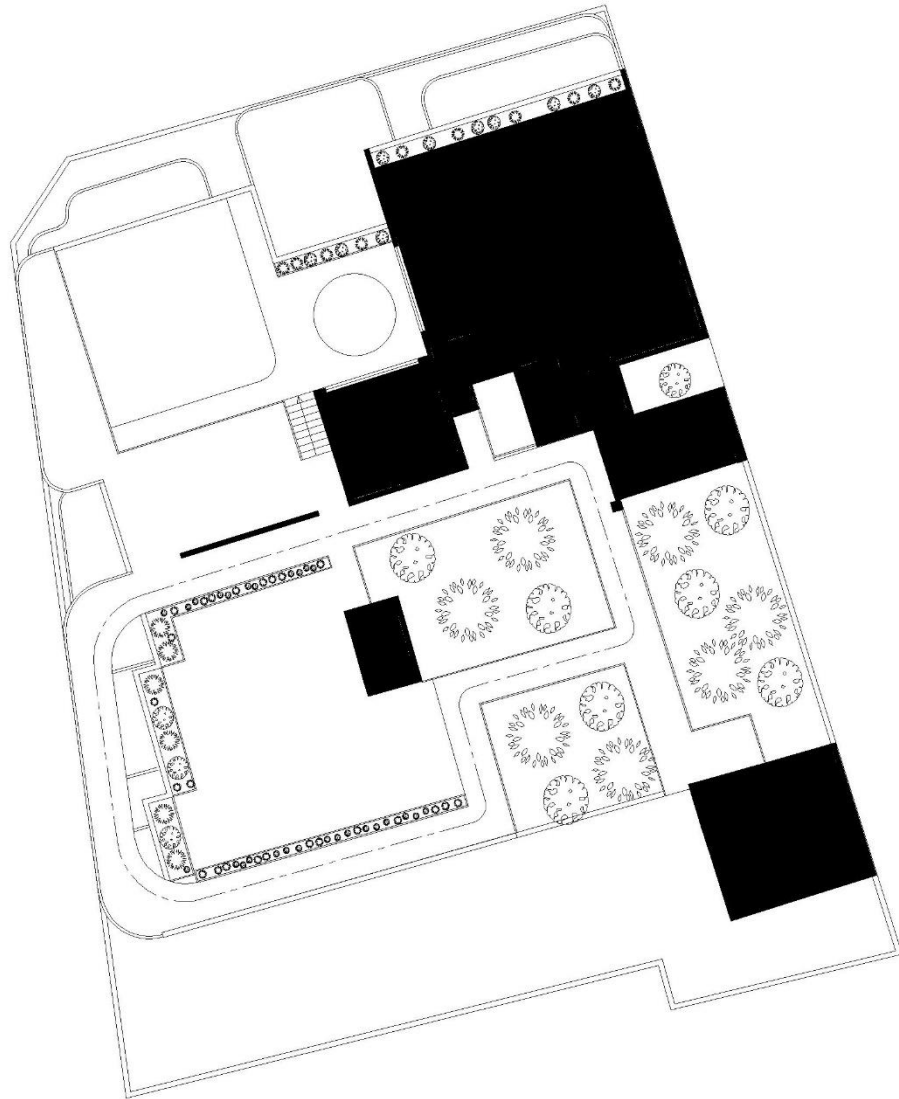
The first four floors



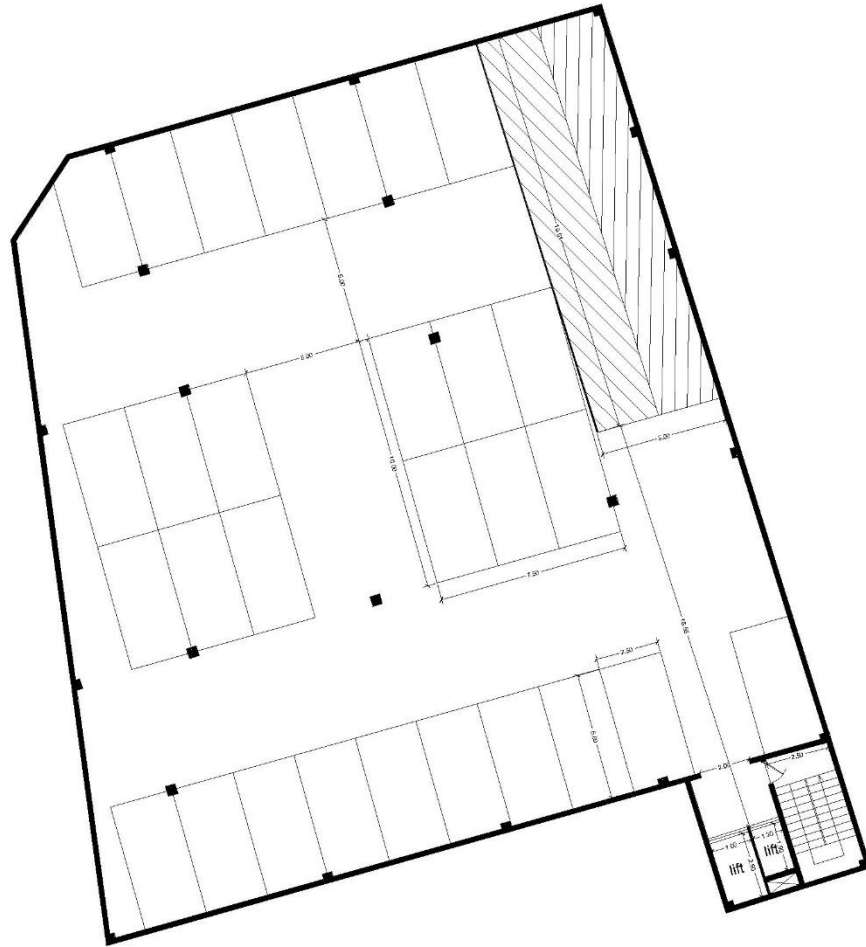
The second four floors



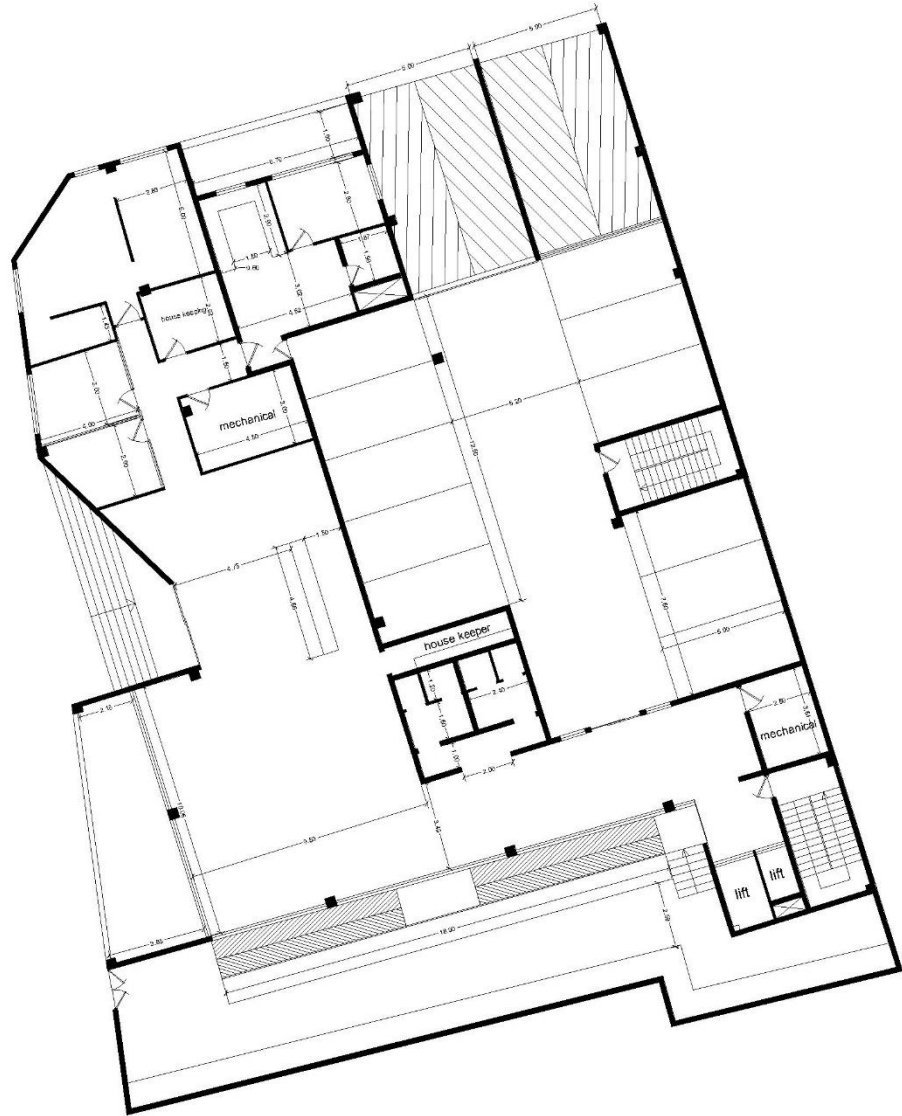
Roof plan



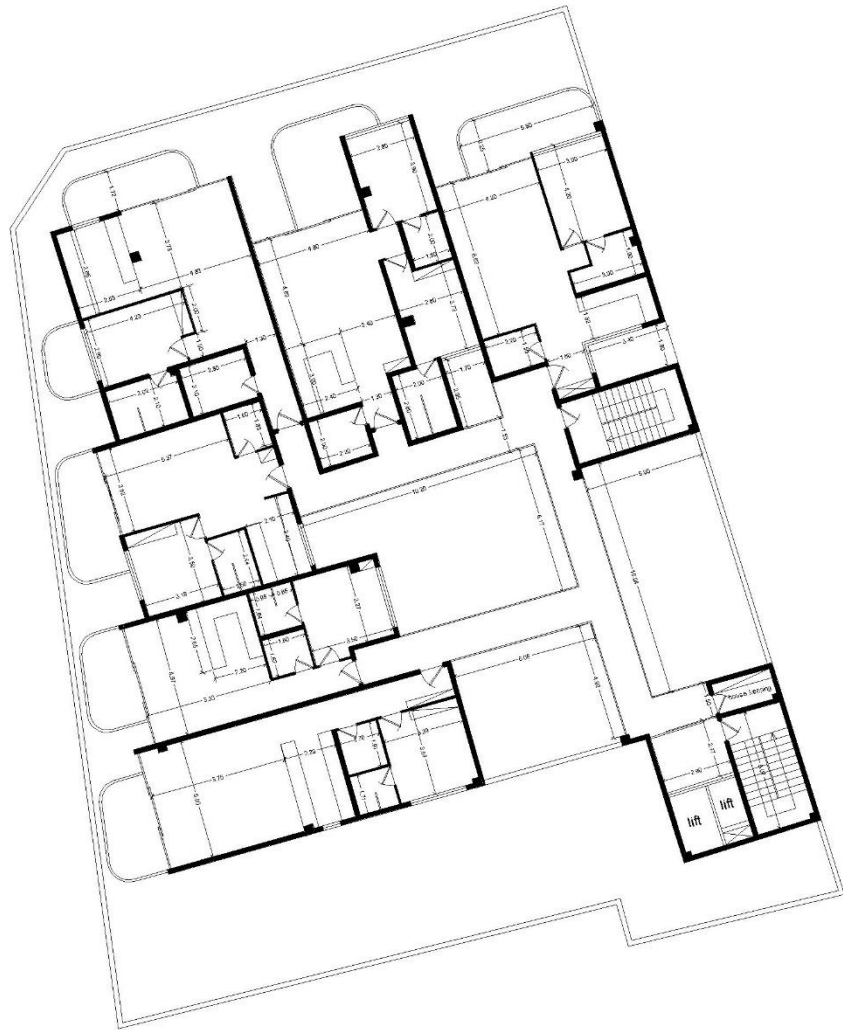
Site plan



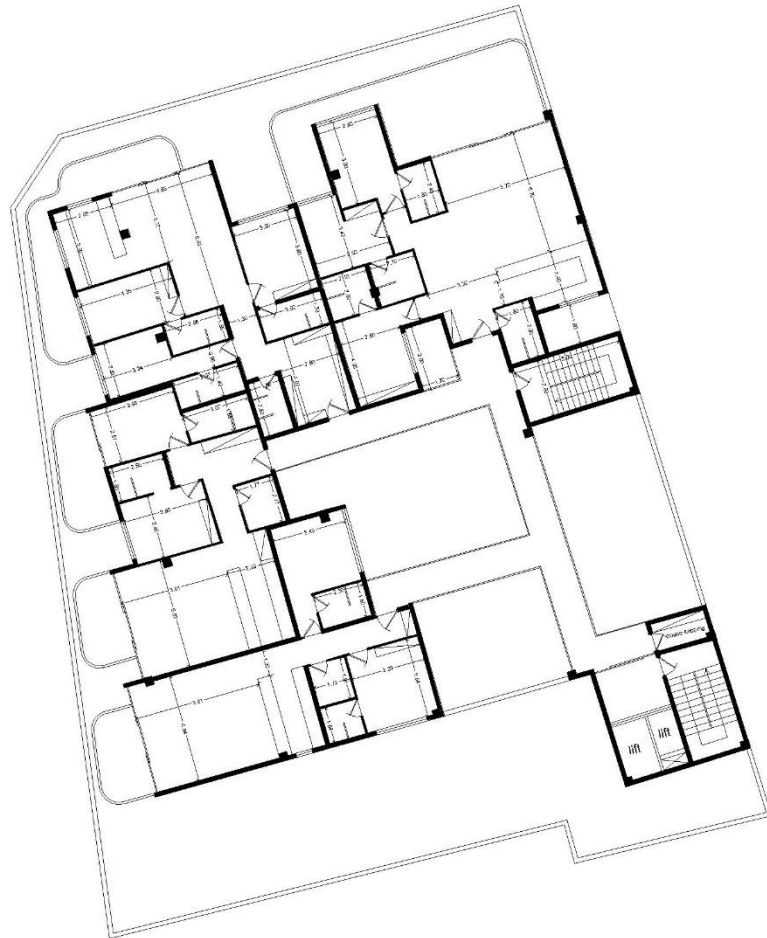
measure plan (basement)



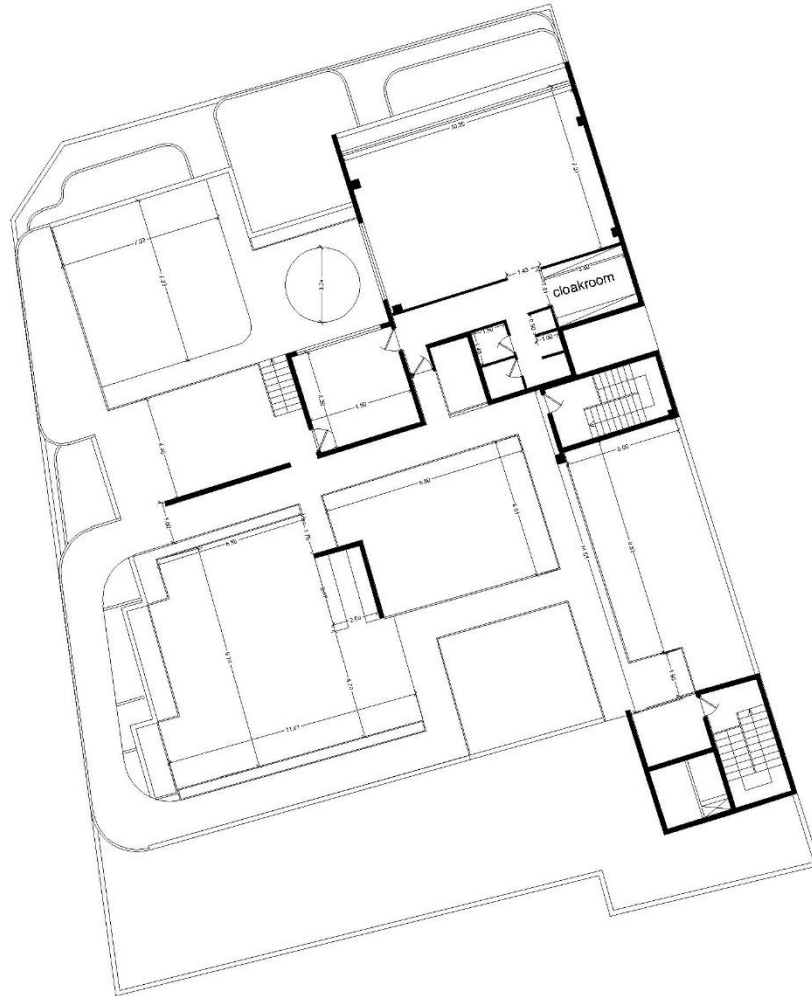
measure plan (Ground floor)



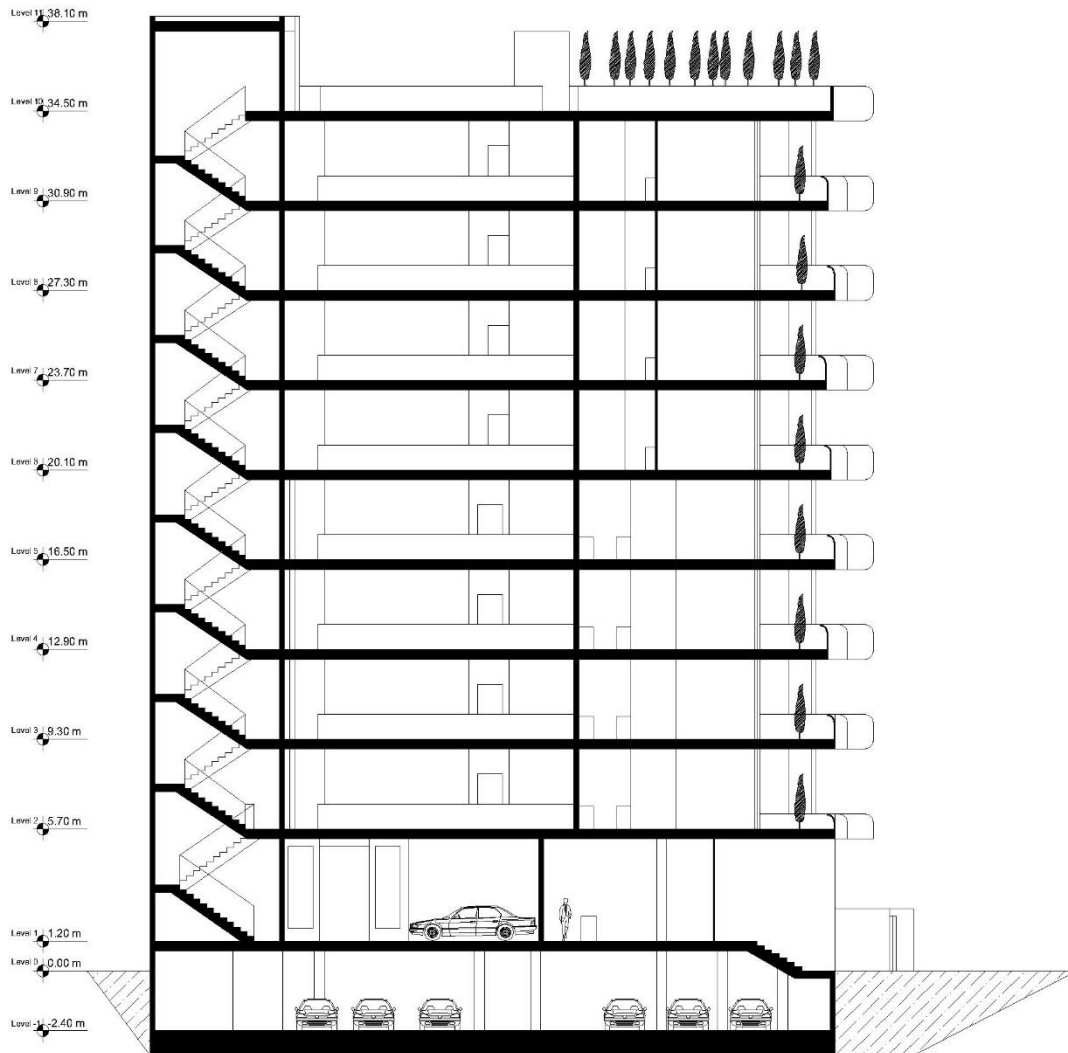
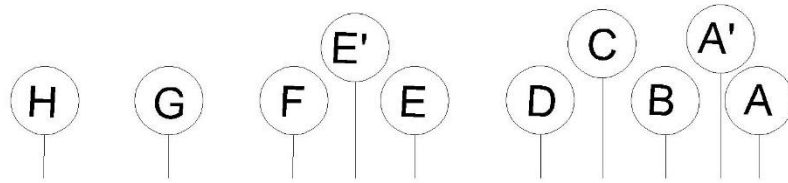
measure plan (The first four floors)



measure plan (The second four floors)



measure plan (Roof plan)



SECTION A-A

پایان