

# ۲ پروژه هدیش

طراح: مریم حکیمی  
خرداد ۱۴۰۳



## به نام یگانه هستی عالم

اینجانب مریم حکیمی سعادت شرکت در یکی از مسابقات طرح توطرح را داشتم از این موضوع خرسند هستم و نظرات و توضیحاتم رو در قالب یک پی دی اف ارائه میدهم.

موقعیت مکانی این ساختمان در نقطه ای از بالای شهر تهران است که مواردی مورد توجه باید قرار بگیرد .

با توجه به هزینه کارفرما این طراحی مورد توجه بیشتری برای این پروژه است .



## ابعاد و موقعیت ساختمان

گفته شده که ساختمان دارای پنج طبقه دو واحدی که یک واحد باید از لحاظ ابعاد در حدود ۱۸۰ الی ۱۹۰ متر مربع باشد، در نتیجه واحد دیگر در ساختمان نمیتواند بیشتر از ۱۰۰ الی ۱۲۰ متر باشد، به جهت اهمیت ارزش زمین در این منطقه حتی امکان از فضاهای بی استفاده صرف نظر میکنیم .

به شخصه تمام تلاشم رو برای استفاده کامل از فضای داده شده برای بخش اصلی واحد انجام دادم .

حداکثر استفاده از فضا با توجه به داشتن نور کافی و داشتن فضاهایی همچون لاندری، اتاق مستر، اسانسور برانکارد بر و راه پله پهن و غیره را در نظر گرفتیم.

راه پله دارای یک دریچه فشار مثبت، تمامی دستشویی و حمام ها دارای داکت مخصوص داخل دیوار و غیر نمایان .

تعداد ۲۲ عدد پارکینگ و ۲ عدد پارکینگ مزاحم در پارکینگها جانمایی شد، وسعت پارکینگ برای هر نوع ماشین با توجه به ارتفاع و محیط امکان پذیر میباشد .

# واحد ها

واحد بزرگتر در قسمت شمالی ساختمان

قرار دارد به دلیل بهرمندی از نور کافی برای ساخت  
بزرگتر را در سمت شمال قرار دادم تا نور

لازم را دریافت کند، این واحد دارای دو اتاق و یک مستر  
، دستشویی و حمام برای دو اتاق و دستشویی مهمان  
، آشپزخانه و آشپزخانه کثیف و لاندری نشیمن، ناهار  
خوری و بخش پذیرایی میباشد

راه پله و اسانسور را در بخش میانی ساختمان به

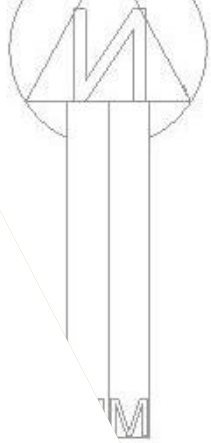
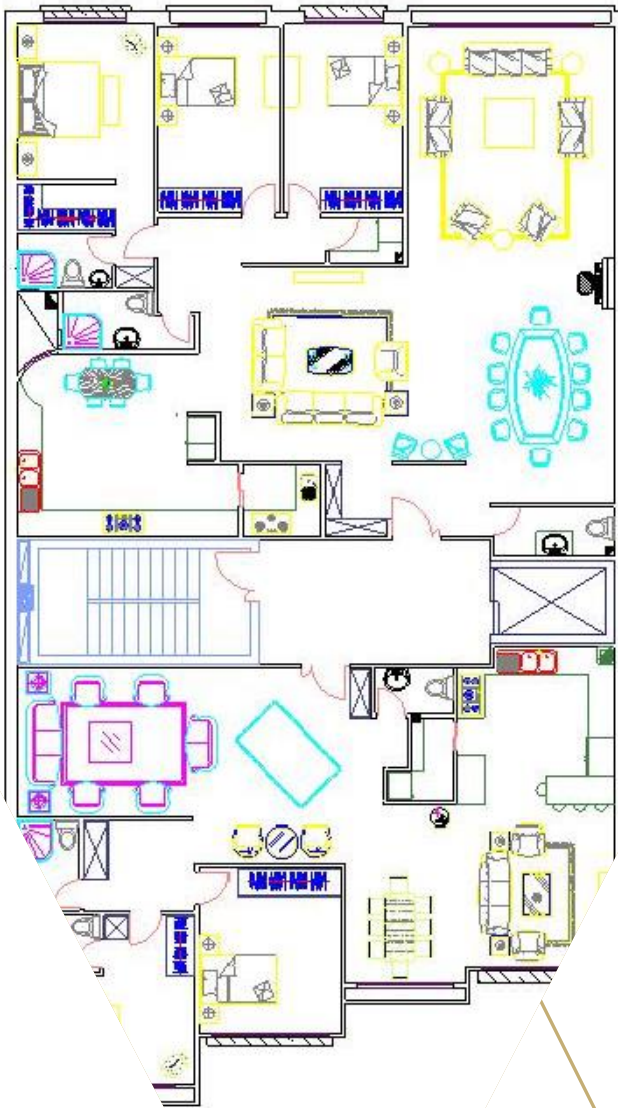
همین منظور قرار دادم چون در این مکان نیازی به نور  
طبیعی نیست و با نور مصنوعی قابل استفاده

میباشد ، بعد از تایید کافرما طراحی نور پردازی

انجام خواهد شد.

واحد کوچکتر در سمت جنوبی ساختمان قرار دارد این  
واحد

هم همانند واحد شمالی دارای تمام بخشها میباشد .



# مشخصات واحدها

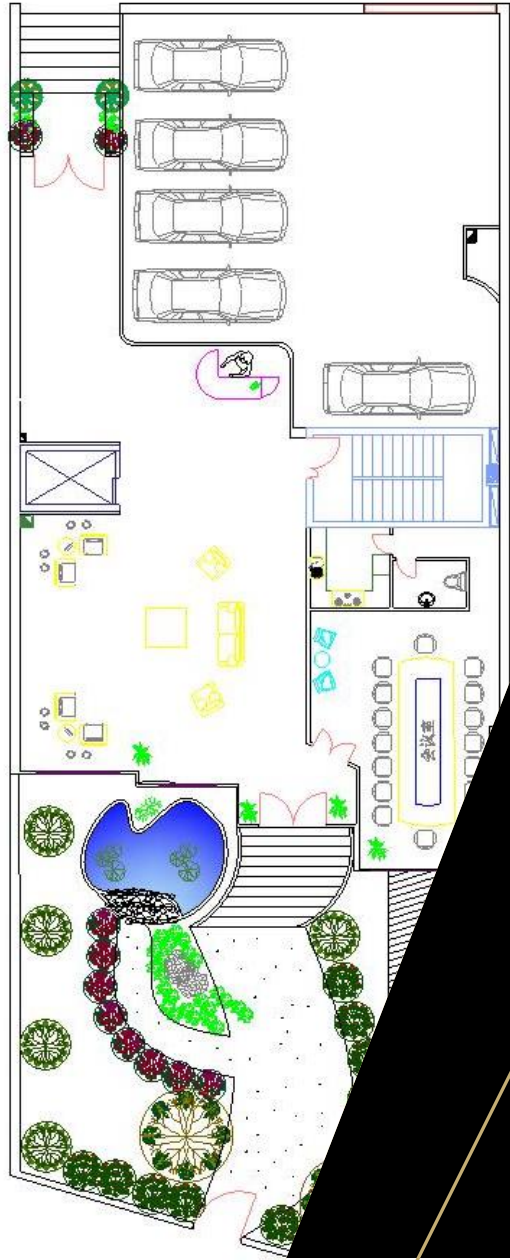
- واحدها به دو صورت شمالی و جنوبی طراحی شده

- واحد شمالی: در ورودی واحد کمد بزرگ ال شکلی تعبیه شده برای قرارگیری کفش و لباسها جلو درب ورود با فاصله بیش از دو متر دیواری برای مجزا کردن ورودی و بقیه ساختمان قرار گرفته است که از دو طرف باز است و به دو بخش خانه راه دارد در سمت چپ دستشویی مهمان قرار دارد و در سمت چپ کمدی که قبلا ذکر شد ، از سمت چپ اگر ورودی را رد کنیم به سمت ناهار خوری اصلی و پذیرایی میرویم ، ناهار خوری ۱۲ نفره بزرگی در همین جلو قرار دارد و بعد از آن بخش پذیرایی ، در کنار ناهار خوری سمت راست نشیمن خانوادگی قرار دارد که از قسمت راست ورودی هم به آنجا دسترسی داریم بعد از نشیمن در قسمت شمالی سه اتاق کنا رهم که یکی اتاق مستر است که دارای حمام و کلوزت بزرگ و دو تای دیگر اتاق خواب معمولی که در این اتاق خوابها با یه راهرو پوشیده شده است ، در همان راهرو یه لاندری کوچک که فقط یک ماشین رختشویی و چند کمد وجود دارد قرار دارد.
- در قسمت سمت راست نشیمن آشپزخانه نسبتا بزرگی قرار دارد که دارای قسمت غذا خوری و یک آشپزخانه کوچک و غیر قابل دید در انتهای آن وجود دارد ، در قسمت غذا خوری یک نورگیر .ج.ب.د دارد که هم نور کمی برای آشپزخانه دارد هم برای مکش بوی زمان آشپزی کارایی مفید دارد.
- هر واحد در جلو پنجره های بیرونی باغچه ی کوچکی دارد که در نما تاثیر زیبایی دارد ، جلو هر کدام از پنجره ها به اندازه ۳۰ سانتی متر باغچه ی ک.چکی قرار گرفته است که میشود از داخل ساختمان تمام کارهای مربوط به آن را انجام داد.



## مشخصات واحد جنوبی

- در نمای این واحد به دلیل خط آریبی که داشتیم چند خطوط شکستگی ایجاد کردیم که هم بهتر بتونیم از فضا استفاده کنیم هم ظاهر زیبا تری رو بدست بیاریم که بتونیم از همان بغچه های کوچک واحد شمالی جلو پنجره ها داشته باشیم ، ایده این باغچه ها از همین سمت جنوبی پیدا شد .
- در ورودی این واحد در سمت چپ بخش پذیرایی قرار دارد که بهترین نقطه برای قسمت عمومی واحدها هست که میشود مهمان بدون ورود به خانه از فضا استفاده کند و پذیرایی شود .
- در سمت راست ورودی یک دستشویی قرار دارد که درب آن با یک راهرو کوچک کاملا محصور شده است، در امتداد راهرو بخش نشیمن خصوصی و ناهارخوری قرار دارد ، در پشت این دیوار قسمت اشپزخانه به همراه یک لاندری کوچک با چند قفسه کوچک که میشود به عنوان پنتری از آن استفاده کرد قرار دارد .
- در پشت دیوار پذیرایی قسمت سمت چپ دو اتاق در ابعاد متوسط قرار دارد که یکی از آنها مجهز به حمام است
- در کنار اتاق مستر یک حمام و سرپیس بهداشتی برای اتاق خواب قرار دارد در همه ی اتاقهای این ساختمان کمد دیواری تعبیه شده است .

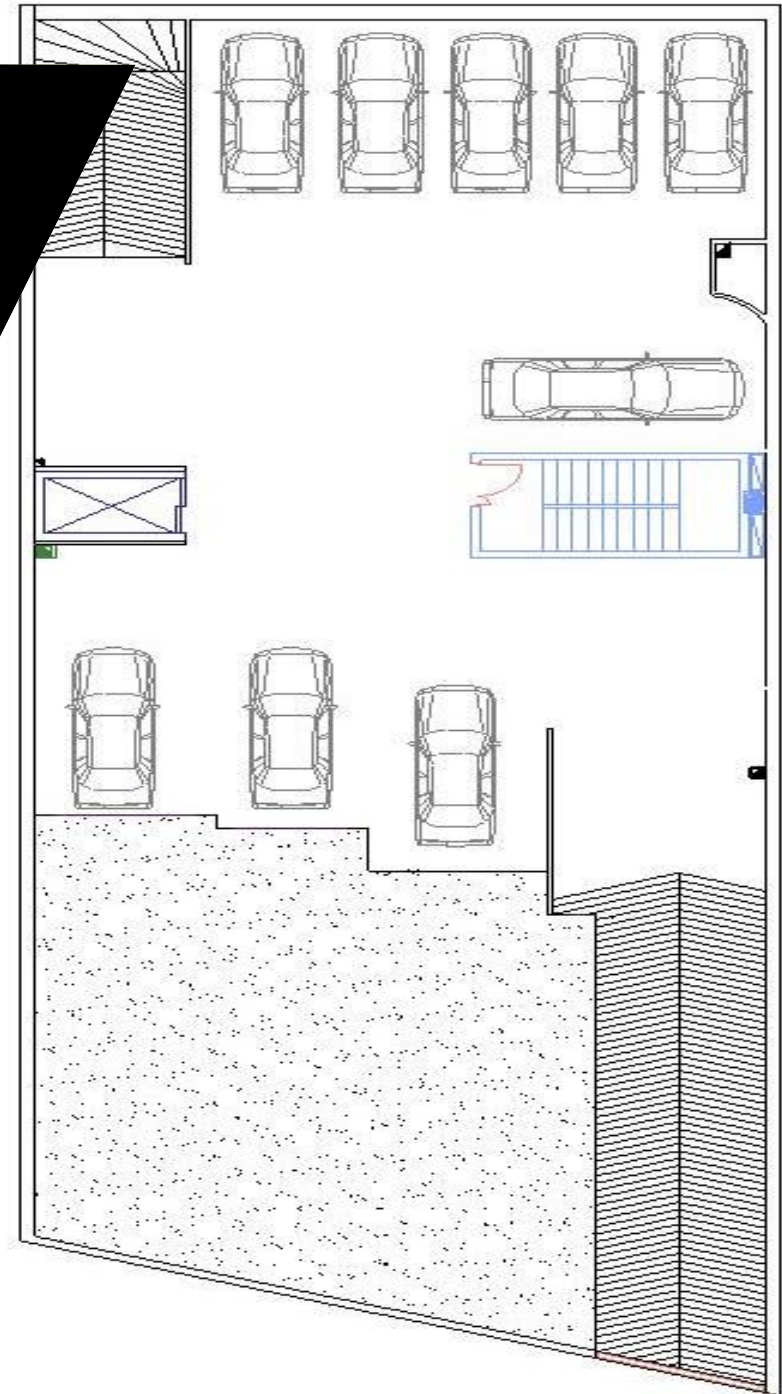


## همکف و ورودی

ورودی اصلی این ساختمان از قسمت شمالی ساختمان است که اجازه یک ورودی برای ماشین را هم داشتیم که تونستیم تعداد ۴ عدد ماشین به علاوه یک پارکینگ مزاحم را جانمایی کنیم ، ورودی با ۶ پله از خیابان وارد سطح همکف میشود ، در پشت دیوار پارکینگ که راهرو ورودی قرار گرفته یک میز برای لابی من قرار دادیم که بعد از آن بخش اسانسور و راه پله است ، بعد از این بخش یک لابی با تعدادی مبلمان رو به حیاط وجود دارد که با چند پله وارد حیاط میشود ، به دلیل داشتن فضای بزرگ و بی استفاده در این قسمت سعی کردم یک اتاق بزرگ که گنجایش یک میز ۲۰ نفره را دارد به همراه یک آشپزخانه کوچک و یک سرویس بهداشتی قرار بدهم که پنجره بزرگی به سمت حیاط دارد و برای نشتهای همسایگی و شاید بیزینسی قابل استفاده باشد

## پارکینگ اول

در بخش حیاط رمپ بزرگی به سمت پارکینگ اول داریم که در این پارکینگ تعداد ۹ عدد ماشین جانمایی شدن و در گوشه سمت چپ رمپ دیگری برای ورود به پارکینگ دوم وجود دارد. مترپال کل کف پارکینگها از سرامیک طرح سنگ شاردار در نظر گرفته شده است که برای شستشوی پارکینگ سیقلی نباشد.



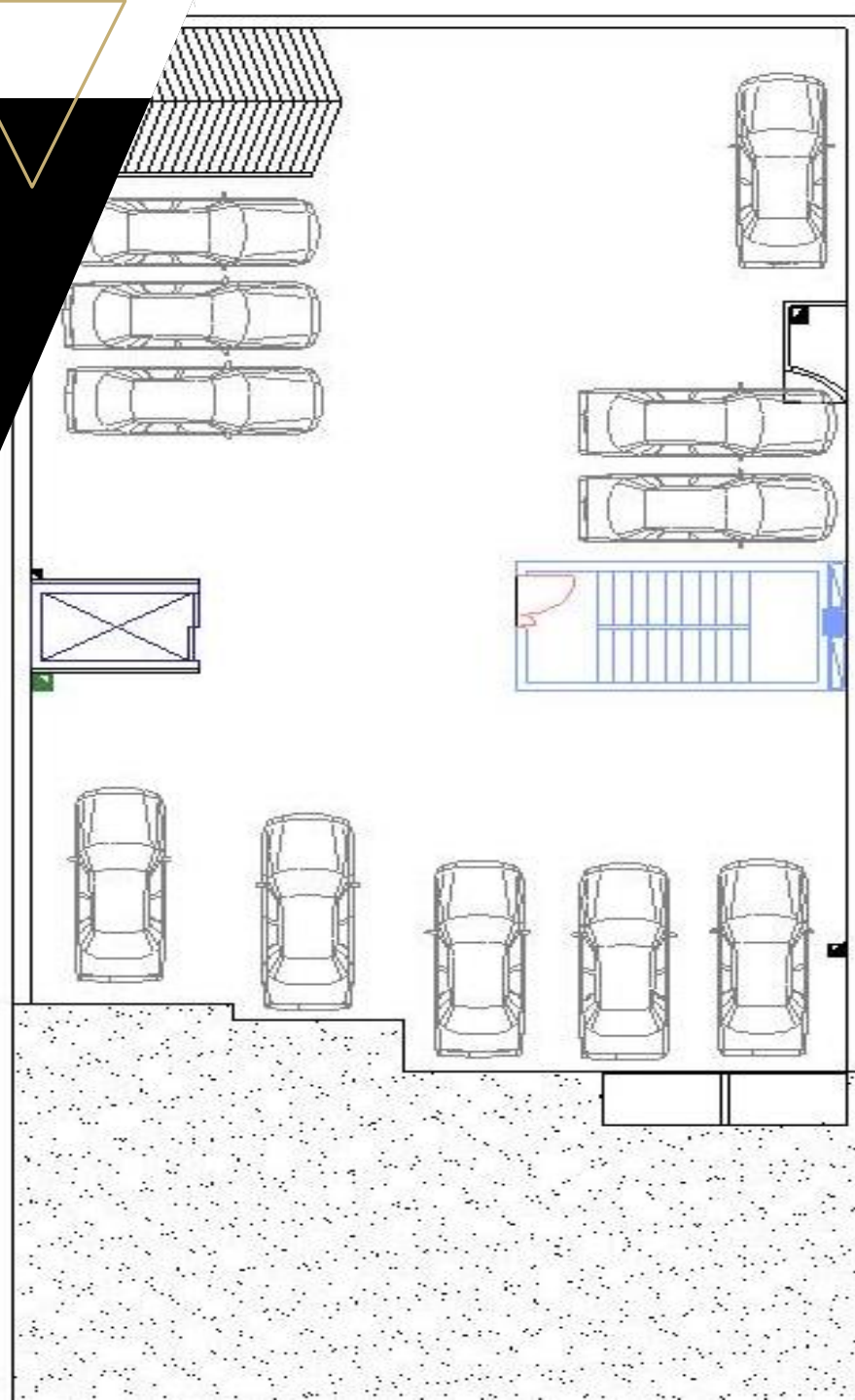


## پارکینگ دوم

در طبقه منفی ۲ پارکینگ دوم قرار دارد که از  
رمپ گوشه سمت چپ وارد میشود و

گنجایش ده پارکینگ و یک پارکینگ مزاحم را  
دارد.

در کل این ساختماناً گنجایش ۲۵ عدد پارکینگ  
را دارد.



# زیر زمین سوم

- در طبقه منفی ۳ ساختمان دارای ۴ بخش است یکی بخش تاسیسات که در سمت جنوبی ساختمان قرار گرفته و در روبروی آن بخش انباری ها را داریم که تعداد ده انباری را در اون قسمت قرار دادیم.
- در بخش شمالی ساختمان اتاق سرایداری و قسمت استخر به همراه جیم جا نمایی شد



# نما

- در نمای ساختمان از دو متریال بیشتر استفاده نکردم فقط از سنگ اسکراچ تیره و سیمان سفید با رنگ پلاستیک سفید، در اینجا نتونستم بهتر از این نشون بدم، در تمام شکستگیها از سنگ اسکراچ استفاده شده و در بخشهایی که باغچه کوچک وجود دارد نیز از این سنگ به صورت عمودی جا نمایی شده و پنجره ها با قاب مشکی در نظر گرفته شده ،تلفیق رنگ سفید و سیاه و سبز کنار هم یادآور کوههای سنگی به همراه درختان که هر از گاهی در کنار و گوشه ای روپیدن دارد.



# برش

- در برش ساختمان کاملاً جز به جز ساختمان مشخص است، اتاقها از کاغذ دیواری به سلیقه کارفرما تعیین میشود، برای نشیمن و پذیرای از رنگ استفاده میکنیم، در آشپزخانه برای کف از سرامیک ۶۰ در ۶۰ و برای بین کابینت از کاشی های دستساز رنگی استفاده میشود، جنس کابینتها باز بستگی به سلیقه ی کارفرما و هزینه ای که قرار است پرداخت شود دارد ولی برای سبک مدرن بهتر است از ام دی اف یا چوب ساده روکش دار استفاده کرد.





## صحبت پایانی

چیزی که مسلم است در این ده دوازده صفحه توضیح کاملی راجع به کل ساختمان نمیشود داد، این پروژه کمک به کسب تجربیات در زمینه معماری میکند، انتخاب این پروژه و شرکت در این مسابقه برای شروع بسیار مورد توجه است،

امید بر این که تمام کسانی که تمایل به پیشرفت در این زمینه را دارن به نتیجه مطلوب برسند.

از شما بابت توجهتون سپاسگذارم.