

ساختمان الهیه در بافتی قرار گرفته که گذشته ای از معماری ایرانی دارد و با نگاهی به خیابان استانبول متوجه حضور باغ هایی میشویم که پیامی از جنس سرزندگی، نشاط و پویایی به ما مخابره میکنند.

مسئله ای که در طراحی مورد توجه ما قرار گرفت توجه به بستر و محیط اطراف ساختمان بود، حال بستری از جنس معماری ایرانی چه به ما میگوید؟.. حسی که از معماری ایرانی به ما منتقل میشود صمیمیت و سرزندگی و نشاط است ما همیشه قاب هایی داریم برای نظر کردن به درون بنا، ما همین قاب ها را به گونه ای دیگر در طراحی استفاده کردیم. قاب هایی با دو پوسته داریم، لایه ای از جریانات درون و دیگری جریانات زندگی بیرون و درنهایت قابی داریم از جریانات زندگی که ما آن را قاب زندگی مینامیم.

قاب هایی که گاهی سرکشی و گاهی هم به درون هجوم میبرند ولی بازهم ما قابی داریم که درونش زندگیست...

نگاه ما به حس صمیمیت و گرمی که در بناهای معماری ایران وجود دارد باعث شد از بافت آجر استفاده کنیم اما به شیوه نوین نه همان بودگی سابق.. و اینکار باعث شد تعادلی بین رنگهای سرد و خنثی اطراف ایجاد شود.

توجه به پویایی مسئله دیگری بود که با ایجاد ریتمی در نما و همچنین کشاندن فضای سبز به زندگی، این فاکتور نیز میسر میشد، این نیز میتواند در راستای فاکتور دیگر ما که سرزندگی و نشاط بود نیز باشد.

خوالسته کارفرما از ما پنجره های قدی و کشیده بود، ما اینکار را با در نظر گرفتن قاب های کشیده در نمای شمالی و دو پوسته در نظر گرفتن پنجره های نمای جنوبی میسر کردیم. با اینکار در کنار دریافت نور حداکثر پنجره هایی داریم که پوسته دومش گاهی اجازه نور را میدهد و گاهی میتوان روزنه هایی از نور را به داخل کشاند این خود گفت و گویی بین درون و بیرون است ..

درنهایت ما نمایی داریم در پاسخ به محیط خود که پویایی، سرزندگی، نشاط، صمیمیت و گرمی را جزئی از خود کرده است...

## Design Process

ساختمان الهیه در بافتی فرار گرفته که گذشته ای از معماری ایرانی دارد و با نگاهی به خیابان استانبول متوجه حضور باغ هایی میشویم که پیامی از جنس سرزندگی، نشاط و پویایی به ما مخابره میکنند.

مسئله ای که در طراحی مورد توجه ما قرار گرفت توجه به بستر و محیط اطراف ساختمان بود، حال بستری از جنس معماری ایرانی چه به ما میگوید؟

حسی که از معماری ایرانی به ما منتقل میشود صمیمیت و سرزندگی و نشاط است. ما همیشه قاب هایی داریم برای نظر کردن به درون بنا، ما همین قاب ها را به گونه ای دیگر در طراحی استفاده کردیم. قاب هایی با دو پوسته داریم، لایه ای از جریانات درون و دیگری جریانات زندگی بیرون و در نهایت قابی داریم از جریانات زندگی که ما آن را قاب زندگی مینامیم.

قاب هایی که گاهی سرکنشی و گاهی هم به درون هجوم میبرند ولی باز هم ما قابی داریم که درونش زندگیست.

نگاه ما به حس صمیمیت و گرمی که در بناهای معماری ایرانی وجود دارد باعث شد از بافت آجر استفاده کنیم اما به شیوه نوین نه همان بودگی سابق، و اینکار باعث شد تعادلی بین رنگهای سرد و خنثی اطراف ایجاد شود. توجه به پویایی مسئله دیگری بود که با ایجاد ریتمی در نما و همچنین کشاندن فضای سبز به زندگی، این فاکتور نیز میسر میشد، این نیز میتواند در راستای فاکتور دیگر ما که سرزندگی و نشاط بود نیز باشد.

خواسته کارفرما از ما پنجره های فدی و کشیده بود، ما اینکار را با در نظر گرفتن قاب های کشیده در نمای شمالی و دو پوسته در نظر گرفتن پنجره های نمای جنوبی میسر کردیم. با اینکار در کنار دریافت نور حداکثر پنجره هایی داریم که پوسته دومش گاهی اجازه نور را میدهد و گاهی میتوان روزنه هایی از نور را به داخل کشاند این خود گفت وگویی بین درون و بیرون است.

در نهایت ما نمایی داریم در پاسخ به محیط خود که پویایی، سرزندگی، نشاط، صمیمیت و گرمی را جزئی از خود کرده است.



هم نشینی بین صمیمیت و سرزندگی

قاب های دو پوسته

تأثیر بستر

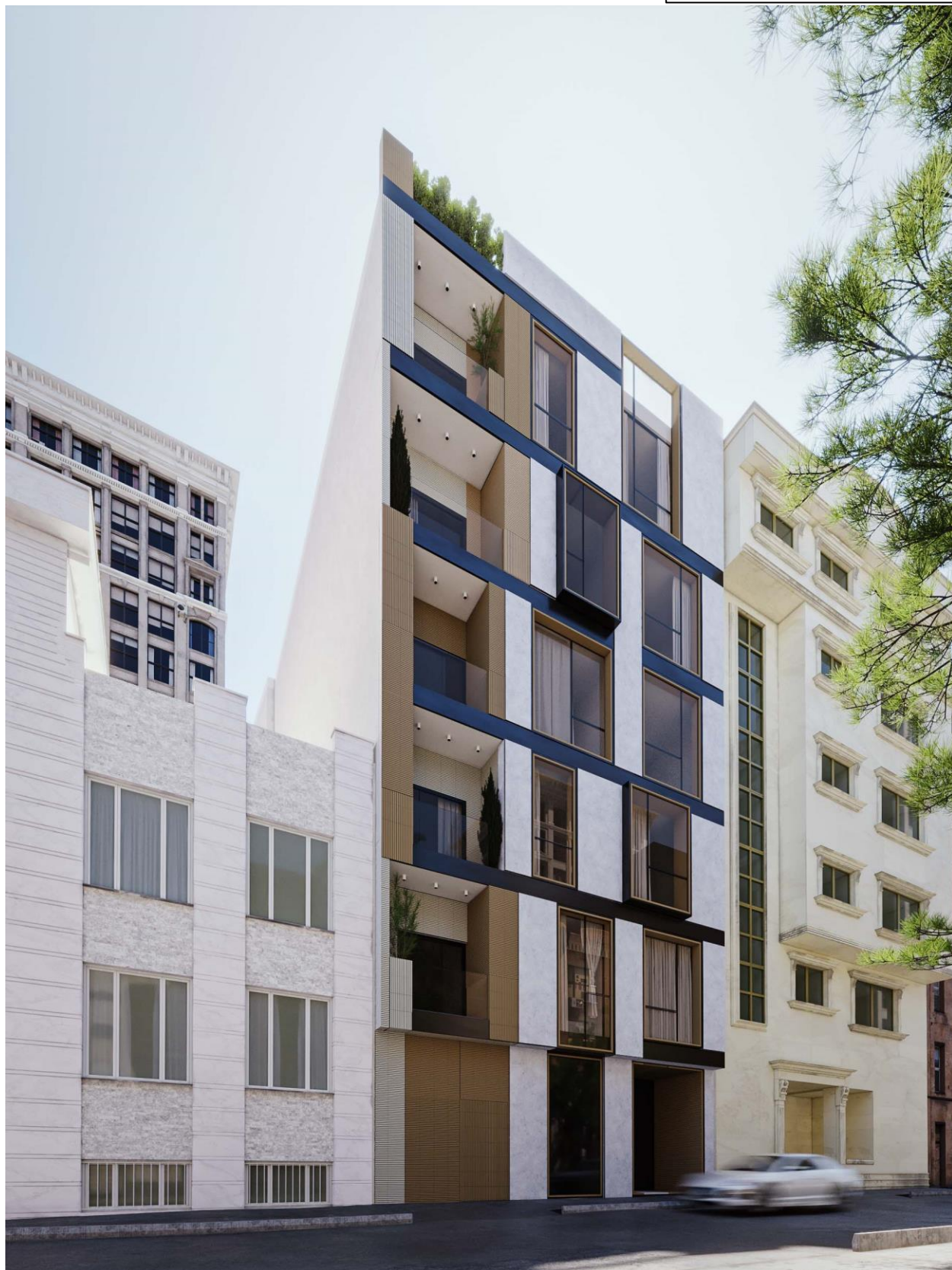
توجه به عنصر پویایی

وضع موجود بنا



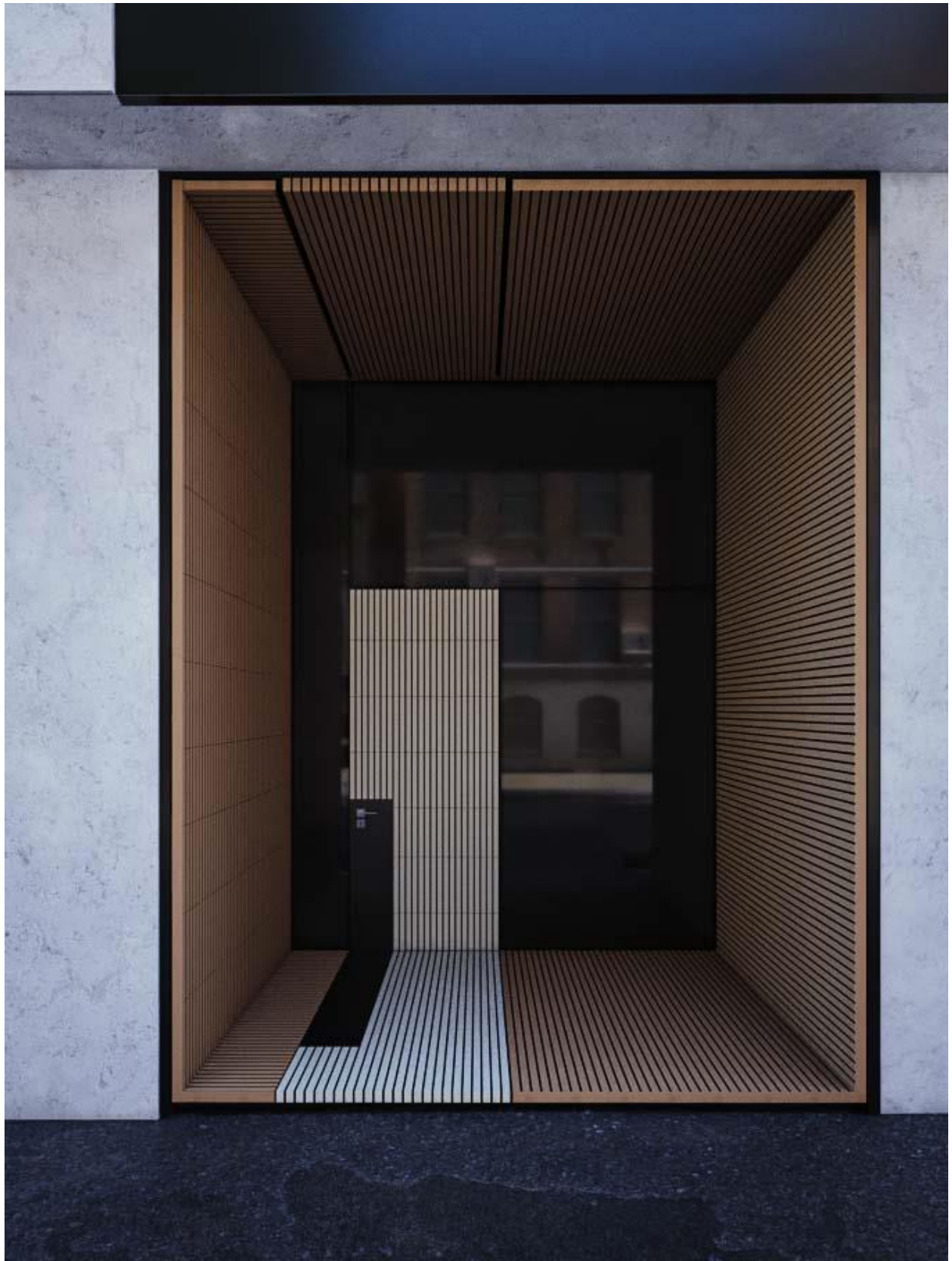
پروسه رسیدن به نمایی که ترکیبباز سرزندگی،نشاط،صمیمیت و..

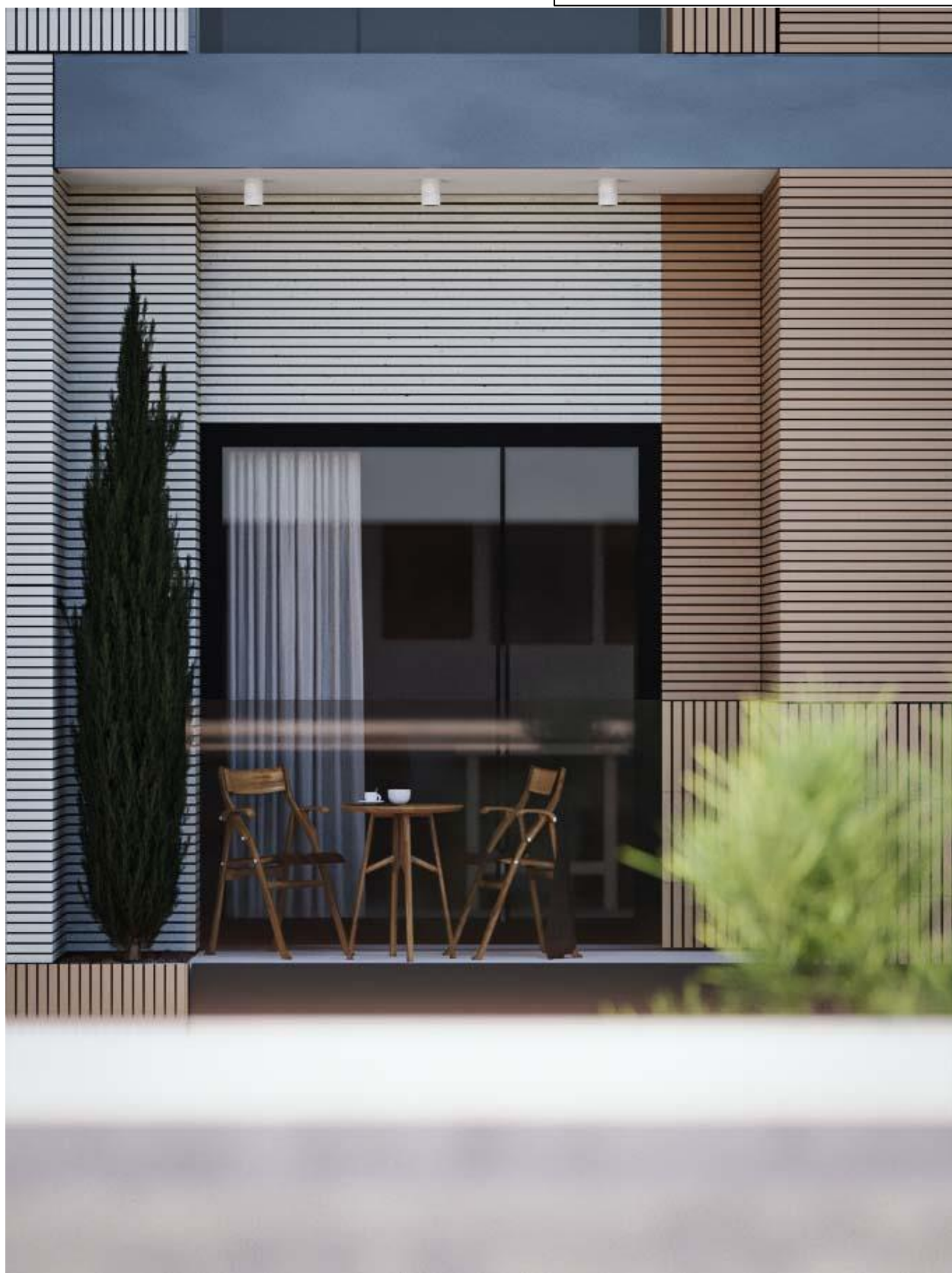










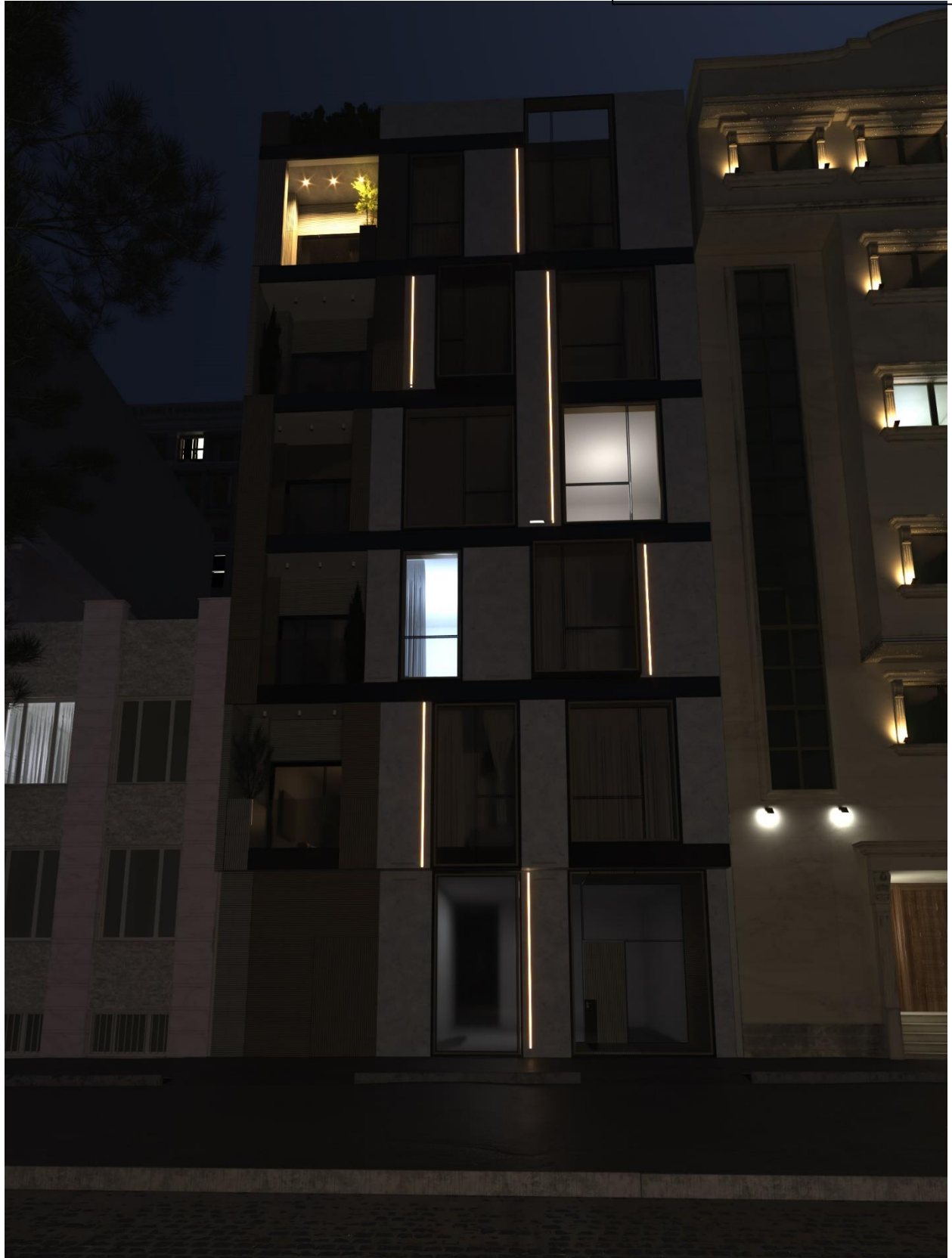


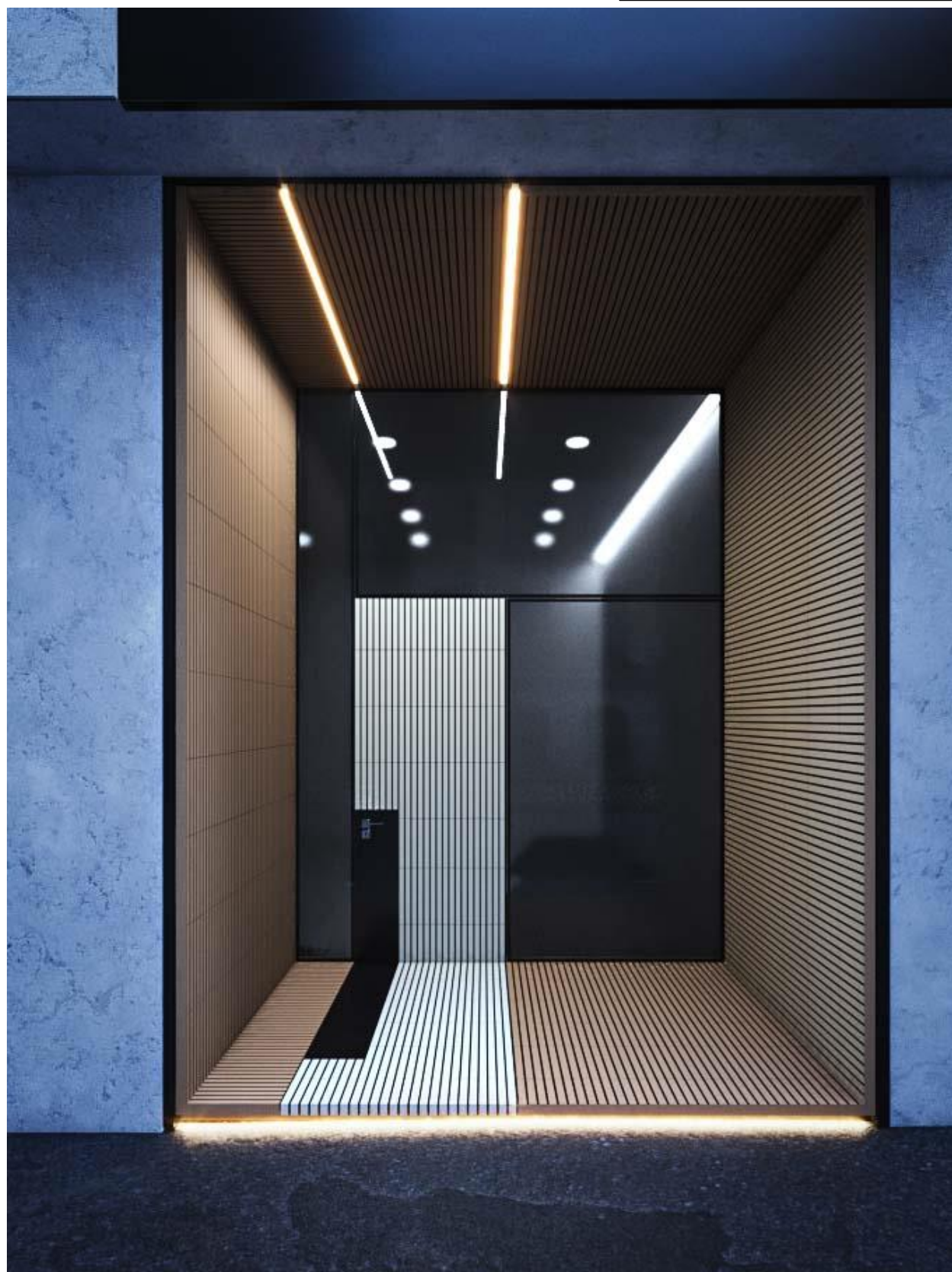


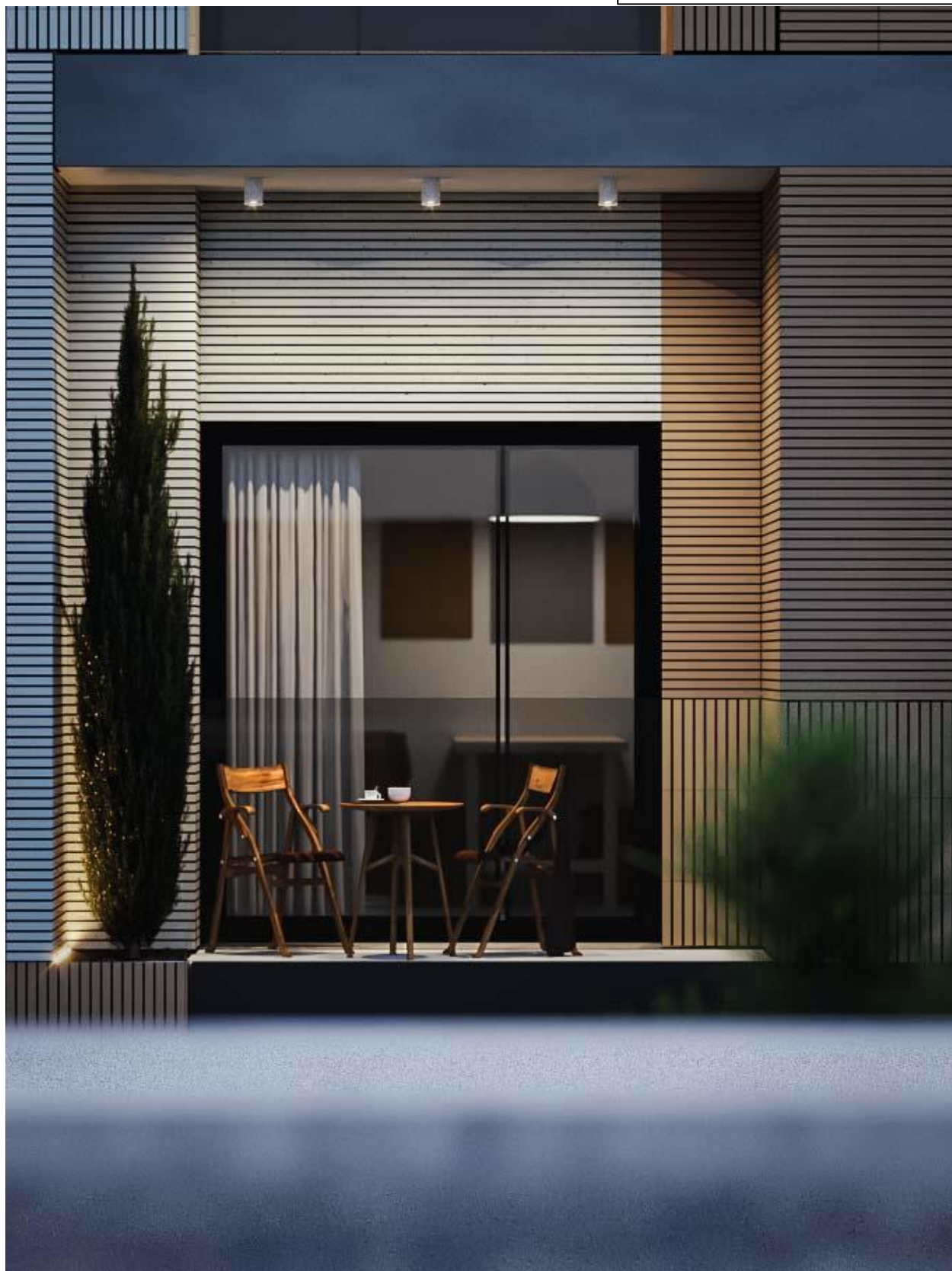


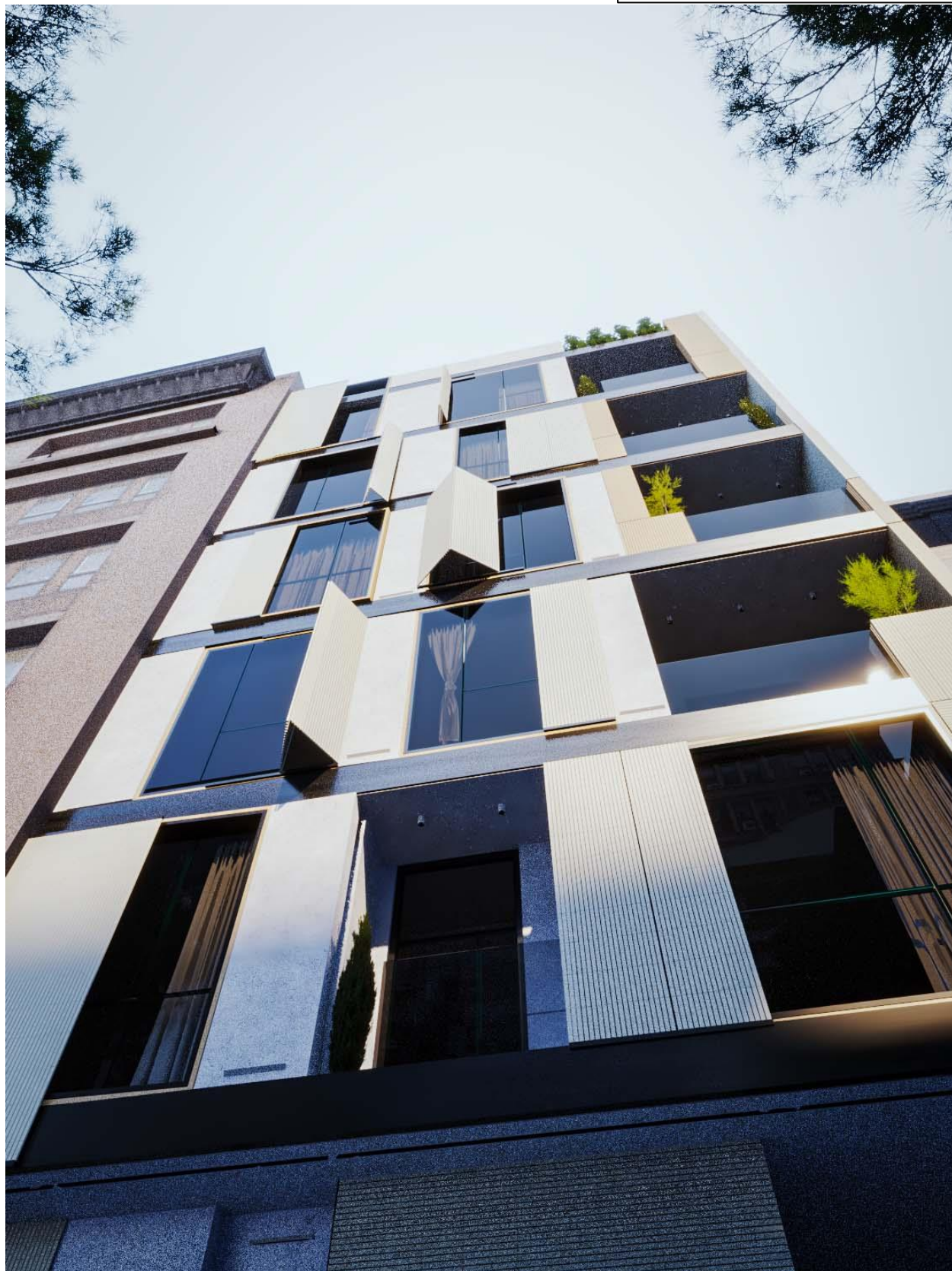


رندر نیمه شب از نمای شمالی



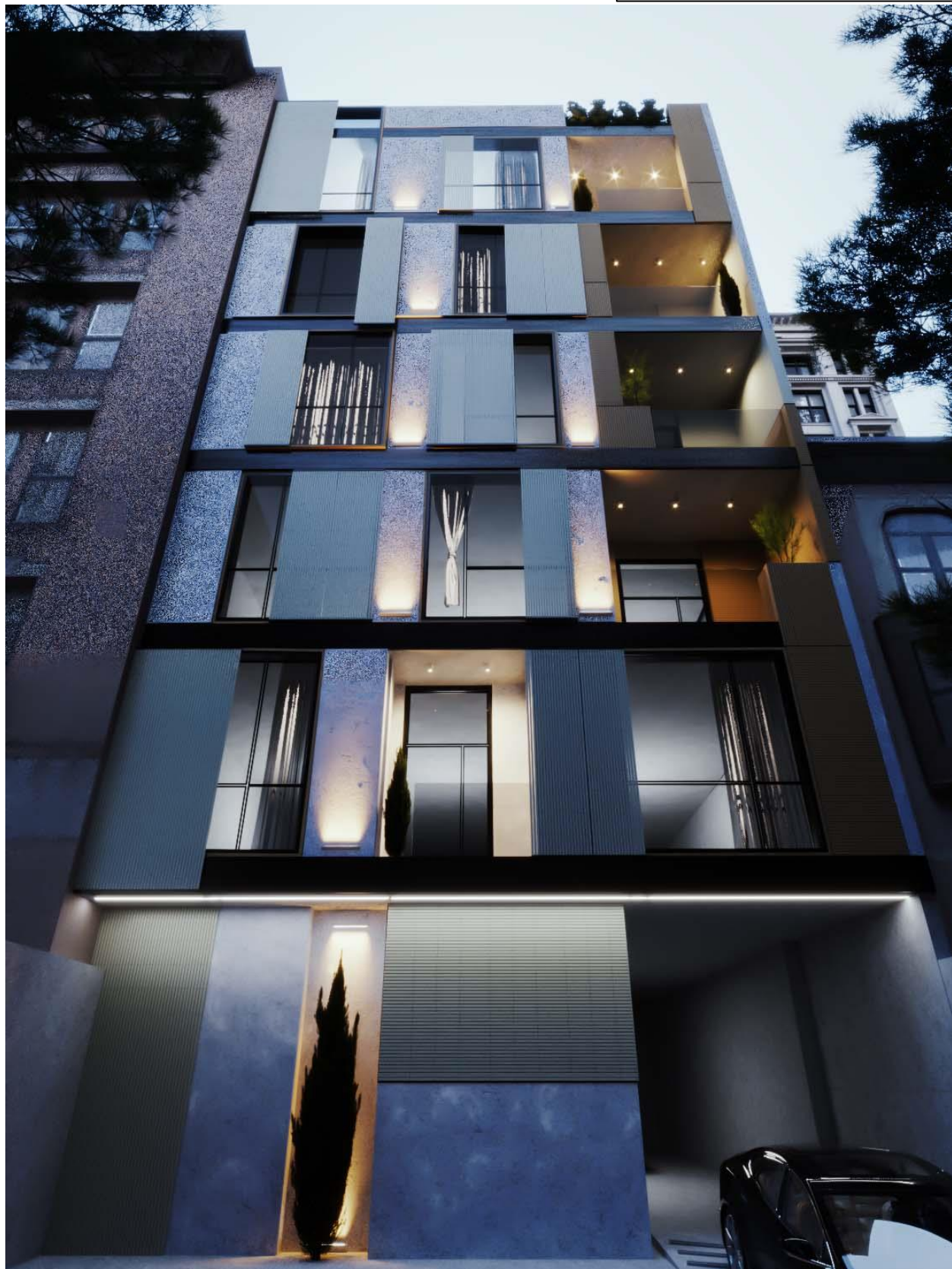






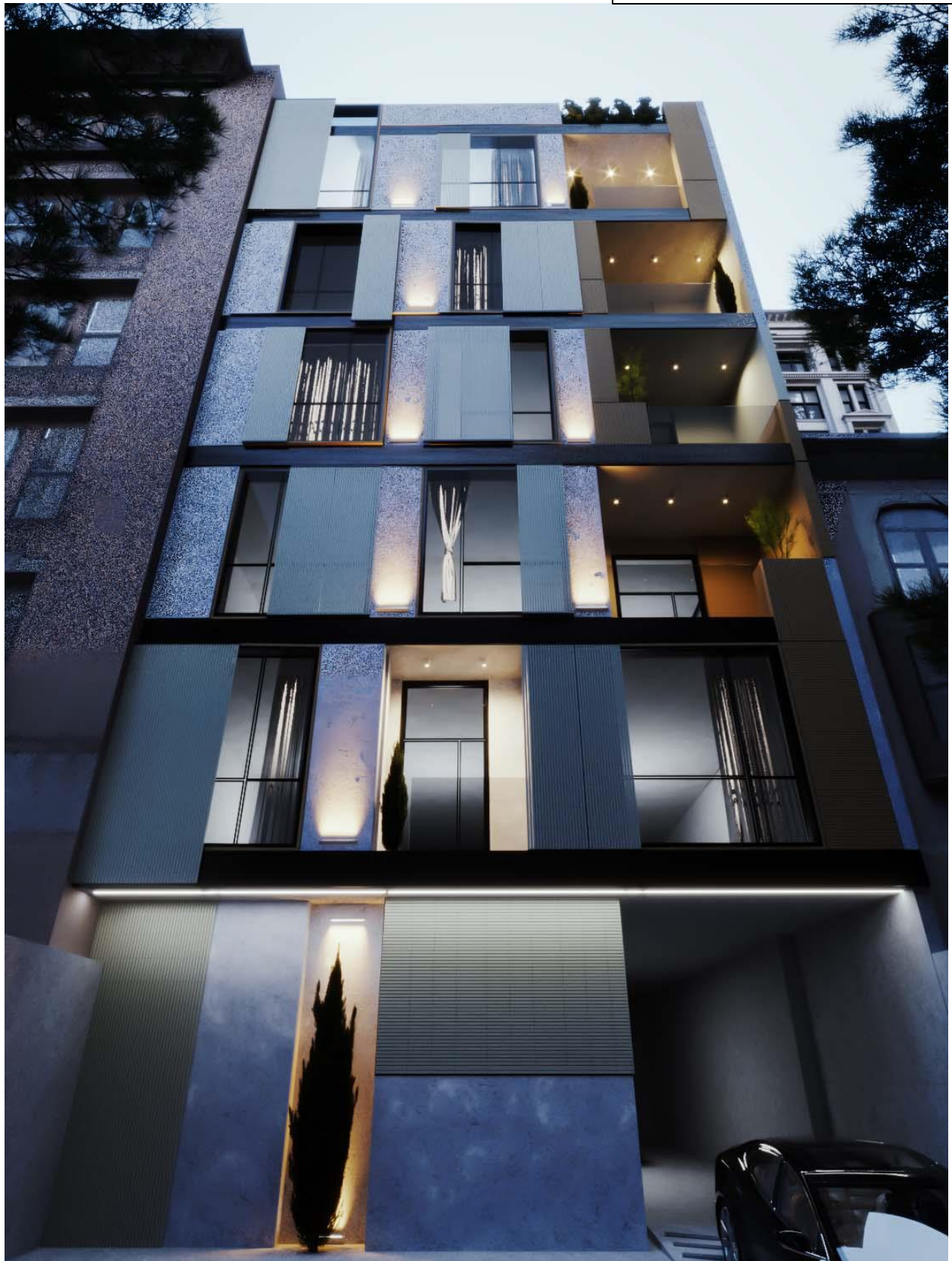


رندر شب از نمای جنوبی





رندر شب از نمای جنوبی

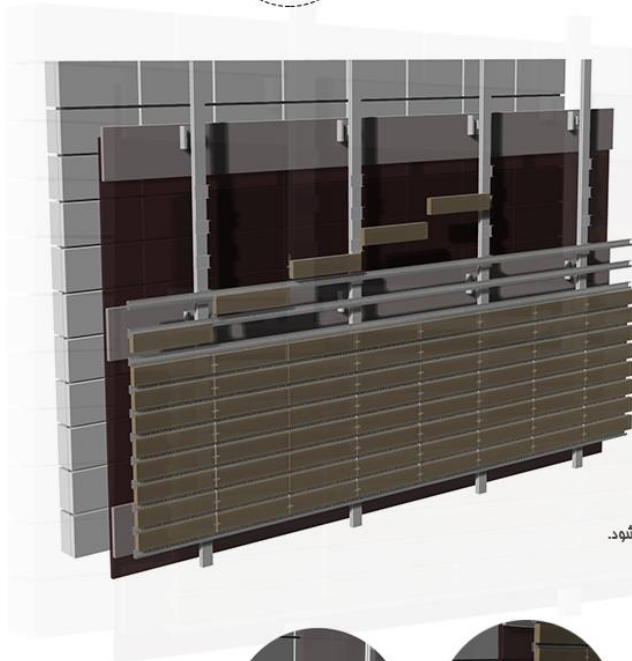


جزئیات اجرایی نمای الهیه



DET-1  
Brick

جزئیات اجرایی دیوار



آجر کرکره ای شاموتی

ابعاد: 31\*3.5\*2.5



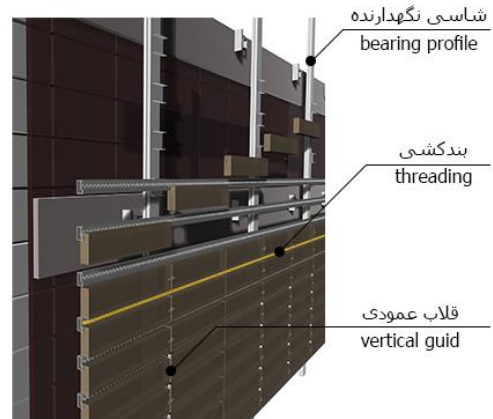
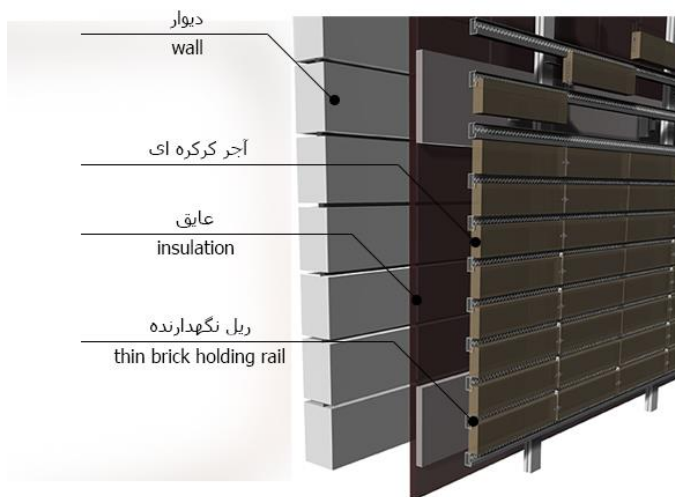
آجر کرکره ای صدفی

ابعاد: 31\*3.5\*2.5



شوره و آلودگی نمی‌زنند  
جذب آب پایین داشته و در نتیجه در برابر شرایط  
جوی بسیار پایدار است.  
مستحکم و مقاوم در برابر آتش‌سوزی می‌باشد.  
در برابر اشعه UV تغییر رنگ نمی‌دهند.  
متریال انتخابی ما در پخش تراس ها آجر کرکره ای  
رنگ صدفی و شاموتی است.

اجرای این آجر به صورت فستکه چین، که باعث افزایش سرعت اجرا میشود.

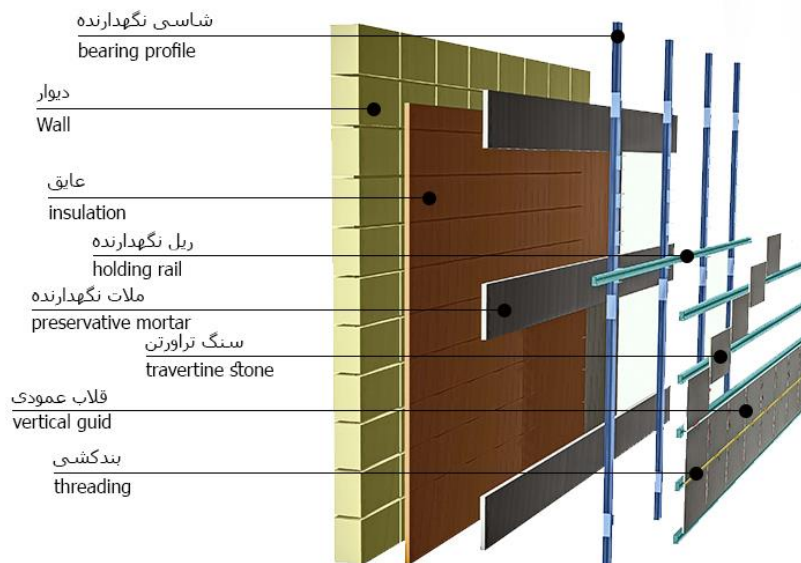
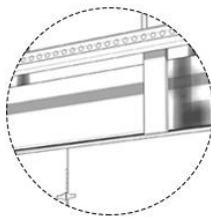
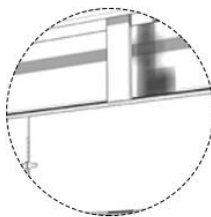
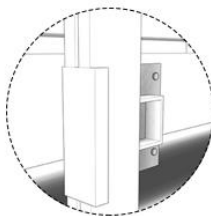
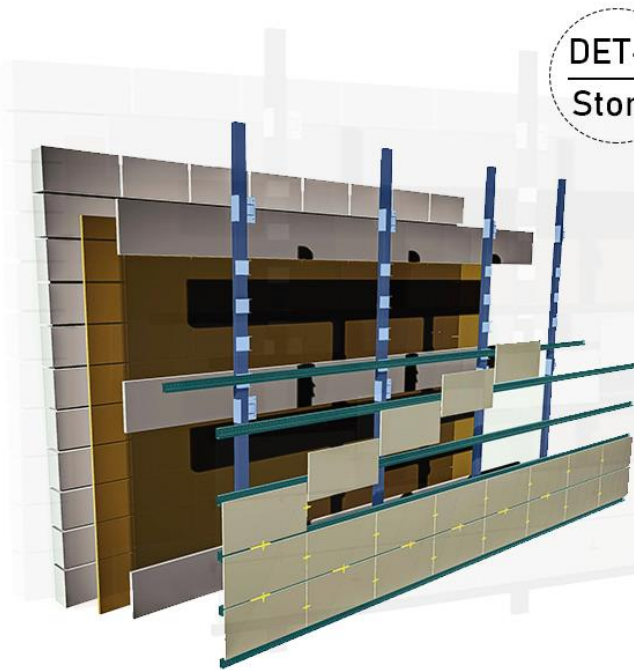


DET-2  
Stone

جزئیات اجرایی دیوار

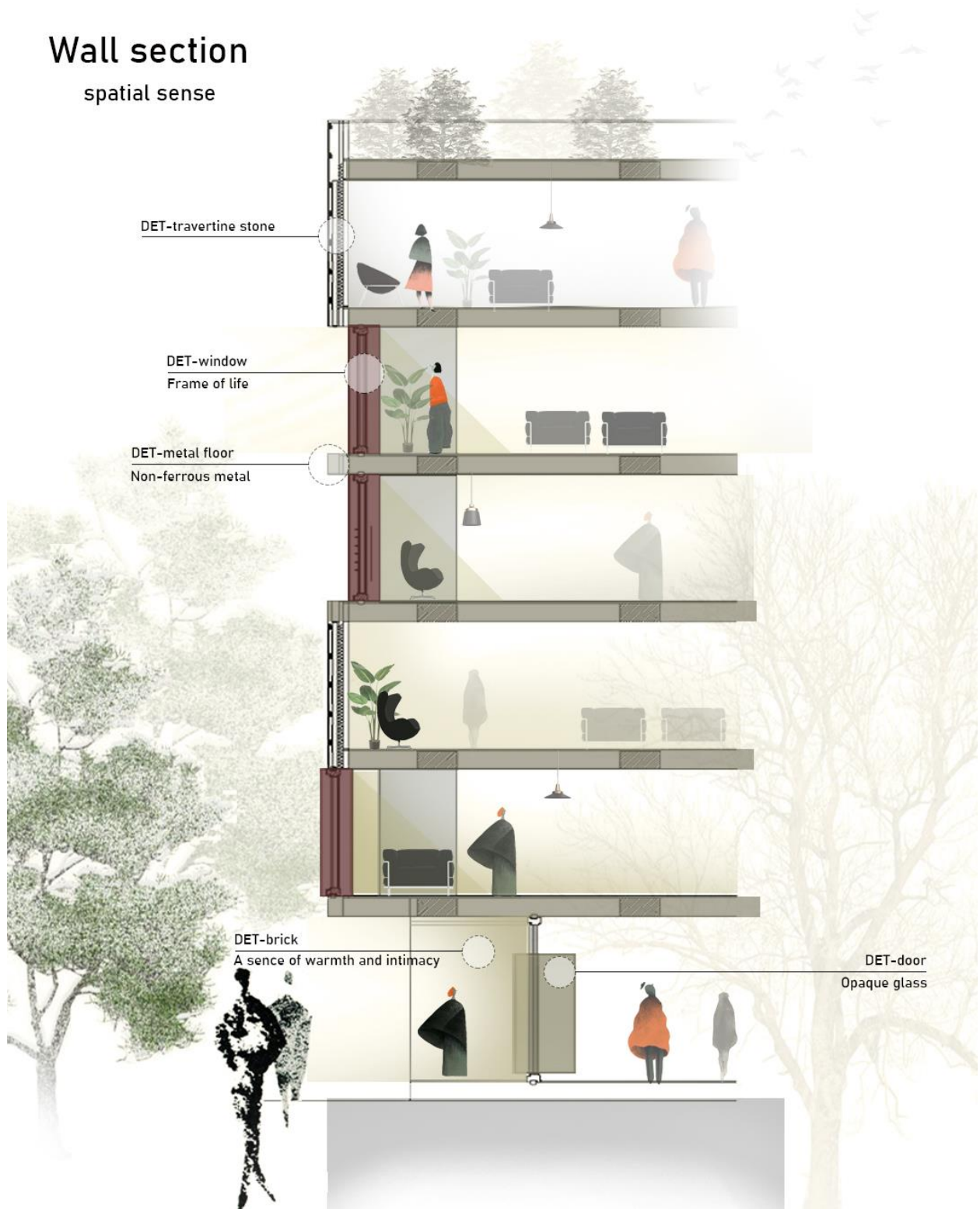
تراورتن سفید  
سوپر ممتاز عباس آباد  
ابعاد: 80\*60  
رنگ، ترکیبی از سفید و کره

پسبندی ملات با این سنگ بسیار بالاست. این سنگ به عنوان سنگ نما علاوه بر زیبایی و شفافیت، دوام بالایی در برابر شرایط آب و هوایی متفاوت دارد. این سنگ به دلیل دارا بودن فلل و فرج در بافت خود، خاصیت عایق بودن نسبی در برابر حرارت و صدا را دارا است. نظافت و نگهداری آن بسیار آسان است.



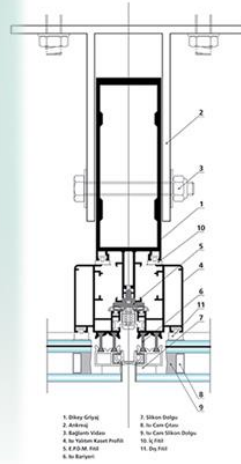
# Wall section

spatial sense



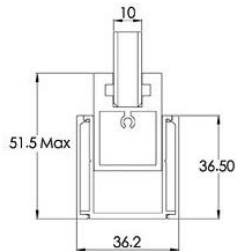
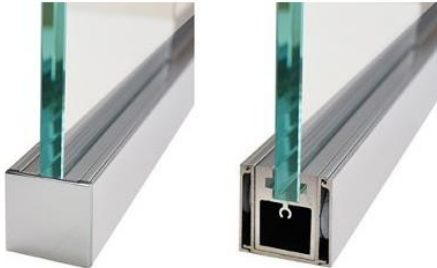
## Glass executive details

### DET-3 Window



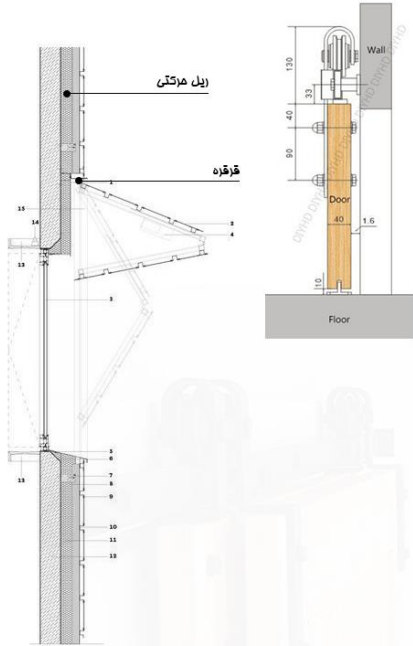
جزئیات شیشه بدون فریم  
در این پنجره ها تو مه به عنصر زیبایی و  
سادگی است.  
ایجاد سطح بصری یکنواخت شیشه  
دارا بودن واشر های مفقی جهت آب بندی  
امکان امیرا به صورت تمام آلومینیومی  
ایجاد مرز جداکننده سازه نما از سازه اصلی

### DET-5 Glass Fence



### جزئیات اتصال شیشه تراس

پروفیل نگهدارنده شیشه تراس، داخل  
کف طبقه تعبیه شده است.



**DET-6**  
**Window**

پوشش پنجره های مداره جنوبی

پاسخی به محیط و تعامل بنا با محیط  
پیرامون خود است.  
استفاده حداکثر از نور جنوب و مفض کردن  
پنجره ها به صورت قدی و کشیده که فواست  
کارفرما بوده و همچنین سطح وسیع نورگیری  
تامین شده است.

