

2- مبحث خصوصی یا عمومی فضاها  
( که این مورد هم در معماری ایران از  
اهمیت بالایی برخوردار بوده است از  
دیرباز)

3- سیرکولاسیون

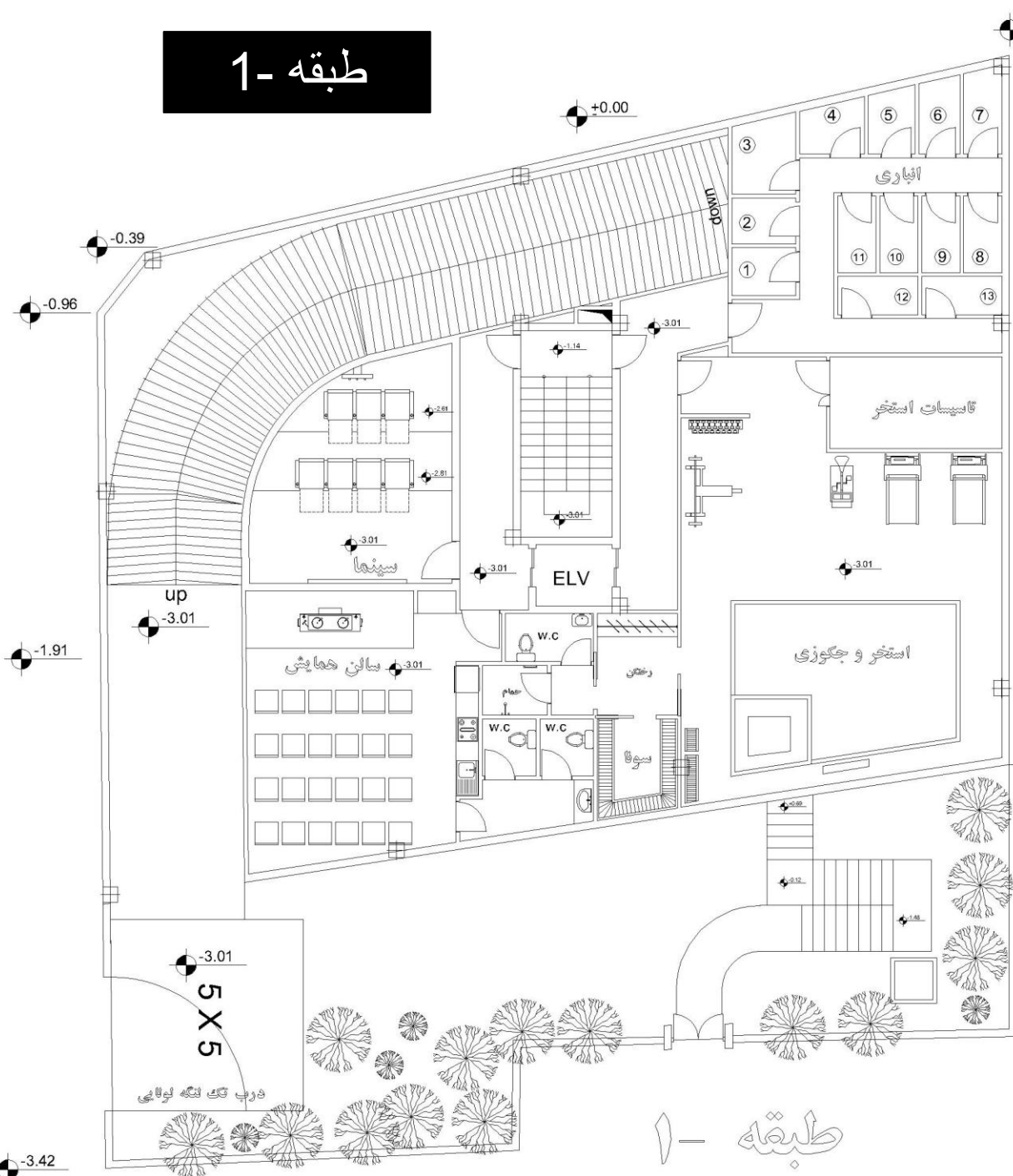
در ادامه به بررسی شکل گیری پلان ها  
میپردازیم

ابتدا باید گفت که اینجانب در نقشه کشی و معماری  
تجربه و دانش دارم و در زمینه مدل سازی با نرم افزار  
همچنان در حال یادگیری میباشم.

در طراحی این پروژه چند فاکتور در تمامی پلان ها به  
صورت 100% لحاظ شده است

1-مبحث نور (که این مسئله در تاریخ معماری ایران از  
مهمترین فاکتورها و شاید گفت مهمترین فاکتور بوده و  
همچنین در مبانی معماری نور مساوی است با زندگی  
یا همان معماری)

# طبقه 1-



## نکته اول

استفاده از یک رمپ برای عبور و مرور ماشین ها این امکان را به ما میدهد تا حداکثر فضای باقیمانده حیاط را در جنوب داشته باشیم تا ساکنین بتوانند از آن استفاده لازم را ببرند.

پس پروژه با این حال که میشد از 2 جهت پارکینگ داشت اما در نهایت برای بالا بردن کیفیت زندگی ساکنین از یک راه و رمپ پارکینگ استفاده شد

## نکته دوم

قرار دادن طبقه زیر زمین مشاعات آبی در منفی یک دو علت داشت

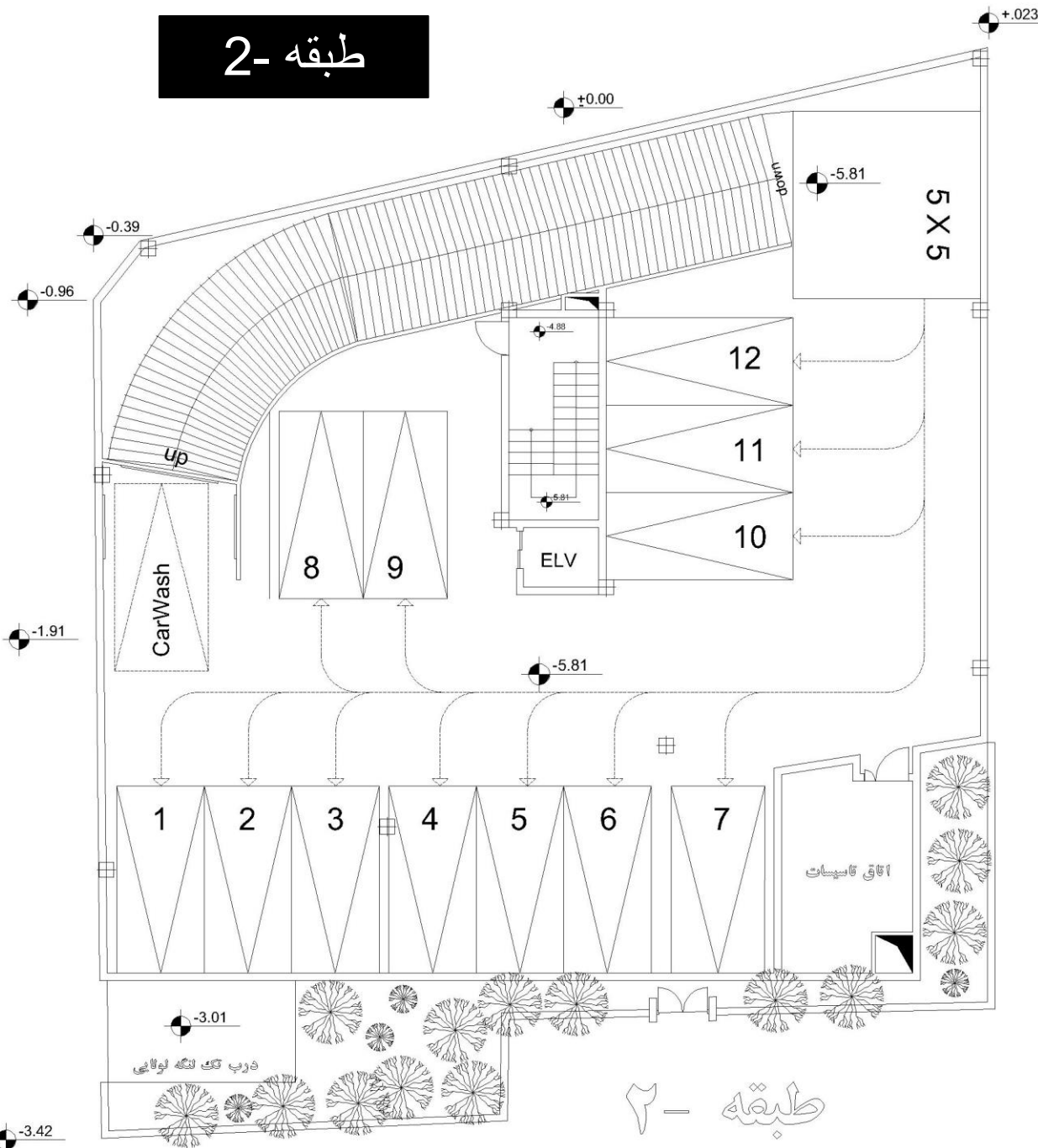
یک: رسیدن نور به فضای داخلی طبقه  
دو: تداخل نداشتن زخامت کف طبقه با حیاط

## نکته سوم

قرار دادن انباری ها در طبقه مشاعات به این دلیل بود که برای استفاده از باشگاه و مجموعه آبی وسایل شخصی سنگین مثل یک سری کفش و وسایل تمرینی دیگر نیازی به حمل آن به صورت روزانه نیست و به راحتی میتوان از انباری آنها را به مجموعه اضافه کرد. همچنین در بهتر شدن سیرکولاسیون پارکینگ کمک شایانی میکند.

طبقه 1-

## طبقه 2-



در دو طبقه آخر که برای پارکینگ‌ها میباشند سیرکولاسیون ماشین‌ها هم مد نظر قرار گرفته و به راحتی راننده‌ها میتوانند پارک یا از پارکینگ خارج شوند

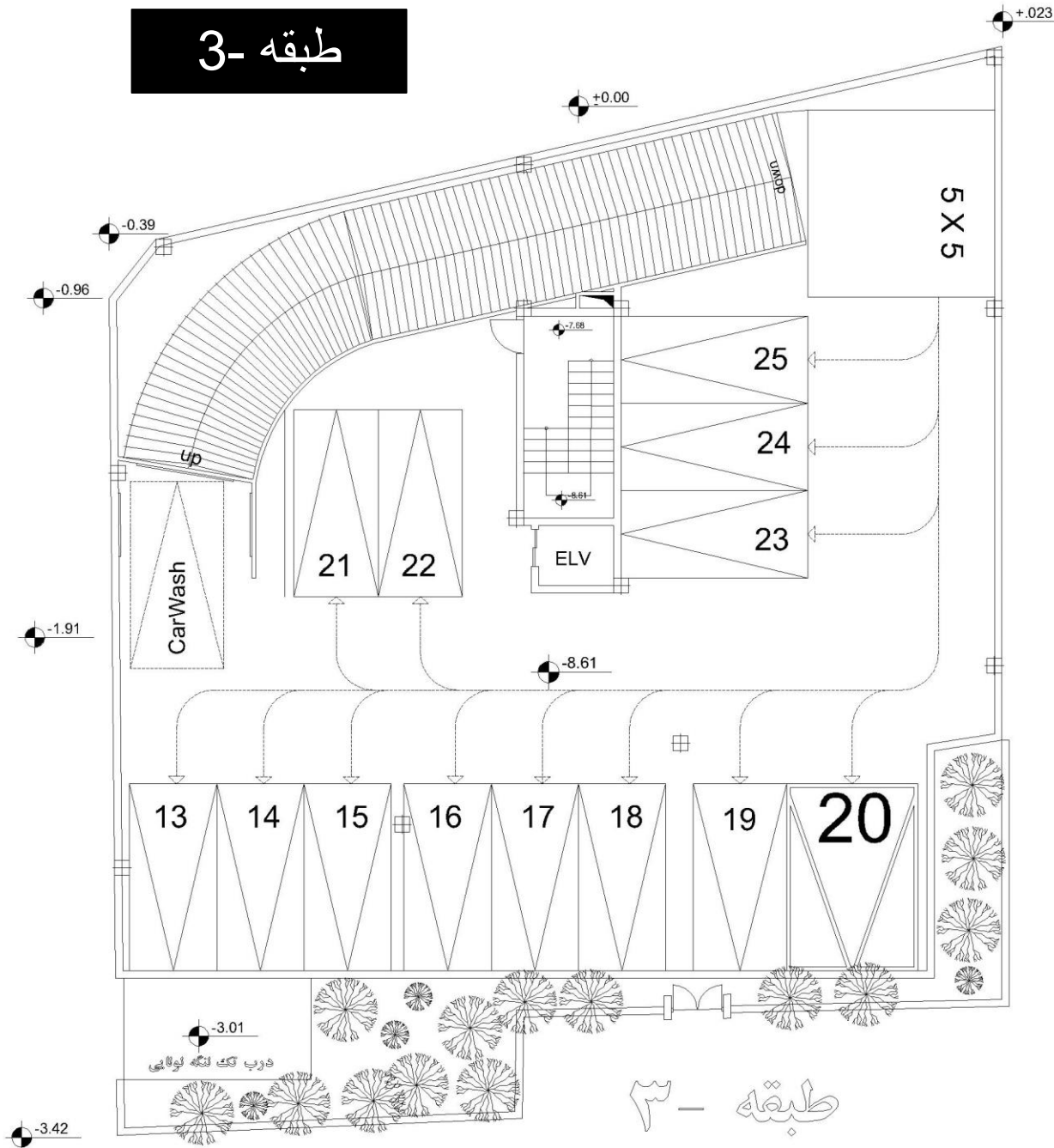
سیرکولاسیون بد پارکینگ‌ها حتی با وجود تایید ضوابط شهرداری چیز است که اکثر ساکنین آپارتمان‌ها با آن روبرو شده و تجربه‌اش کردند و این جایگزاری پارکینگ‌ها عموماً باعث ایجاد حس بد ساکنین بعد از گذشت مدت کوتاهی از سکونت میشود

همچنین در هر دو طبقه فضایی برای تمیز کردن ماشینها وجود دارد

و در جلوی پارکینگ‌های روبروی درب پلکان فضایی برای یک انباری یا با کاربری مشابه نیز وجود دارد

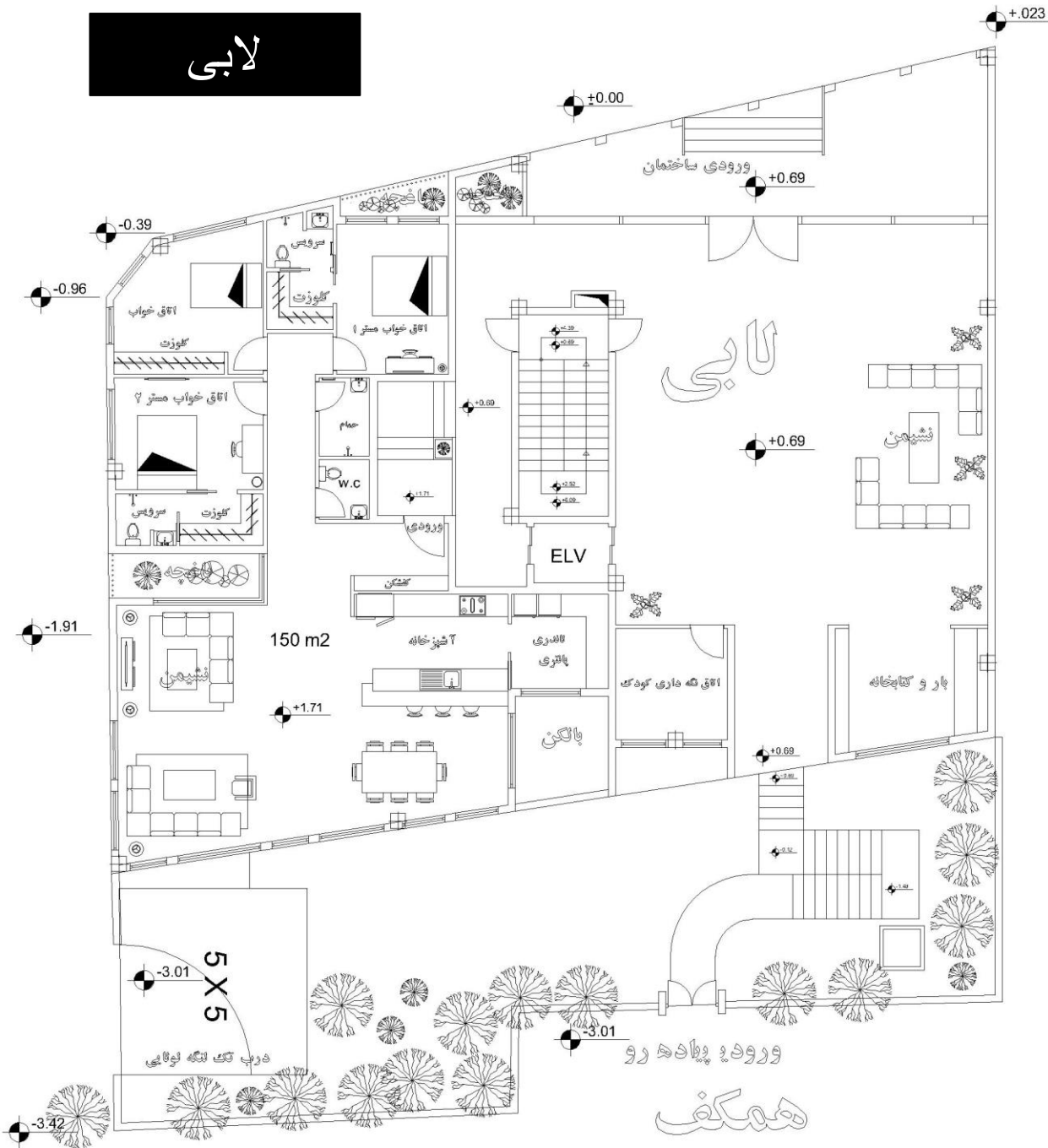
طبقه ۲-

### طبقه 3-



پارکینگ شماره 20 پارکینگ معلول میباشد

فرق بین طبقه 2- و 3- در محل پارکینگ معلول  
و اتاق تاسیسات میباشد



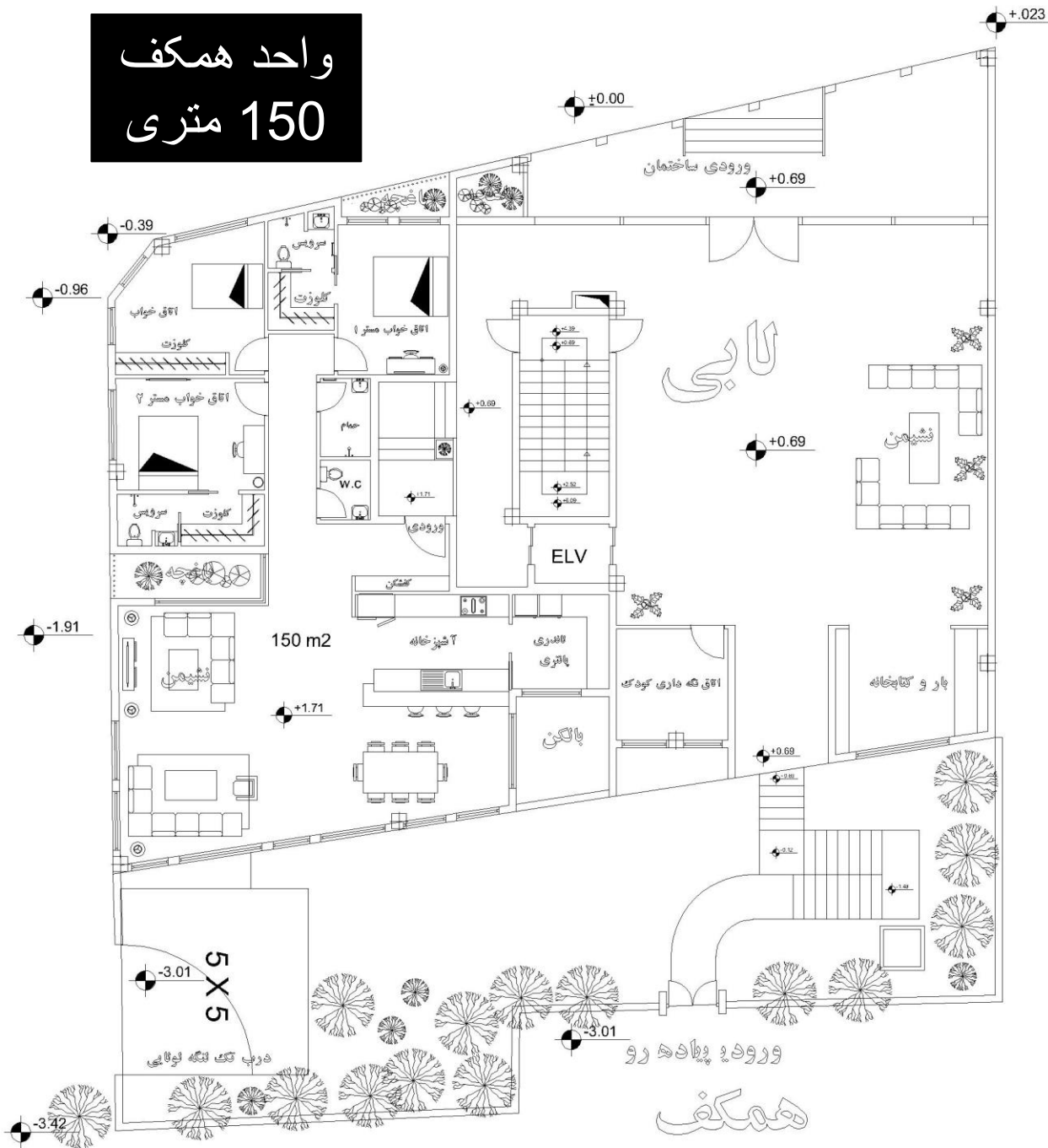
## طراحی لابی

در طراحی اتاق نگه داری کودک یک فاصله با دیوار بیرونی به وجود آمده است تا از تابش مستقیم نور خورشید به داخل اتاق جلوگیری شود ( یک اصل مهم در طراحی اتاق کودک )

در کنار آن یک راهرو که هم محل عبور و مرور به حیاط از طریق یک پلکان است و هم فضای عبور نور جنوب میباشد و در کنار آن یک بار و یک کتابخانه یا یک نشیمن کوچک میباشد که داری نور مناسب است

و در مرکز که از دو طرف دارای نور میباشد میتواند هم یک یا دو نشیمن شود یا میتوان میز کانتر نگهبان باشد که به دلیل قرار گیری در کنار دیوار در مرکز پلان به تمام زوایا دید کافی را دارد و هم به اتاق کودک و تمام عبور و مرور ها تسلط کافی را داشته باشد

# واحد همکف 150 متری



## واحد همکف

\*واحد لابی در جایی قرار گرفته که هم به صورت کامل در جایی خصوصی قرار گرفته باشد هم از سه جهت دارای نور مناسب باشد

\*در واقع از دستگاه پله و آسانسور به عنوان تفکیک کننده بین لابی و واحد مسکونی استفاده شده تا عنصر فضای خصوصی و عمومی و همچنین سیرکولاسیون راحت استفاده شده است

\*دلیل افزایش ارتفاع واحد لابی هم به دلیل همجواری با سطح خیابون بودن آن بود که این کار برای افزایش امنیت و حس آسایش بیشتر صورت پذیرفت

واحد همکف  
150 متری

## واحد همکف

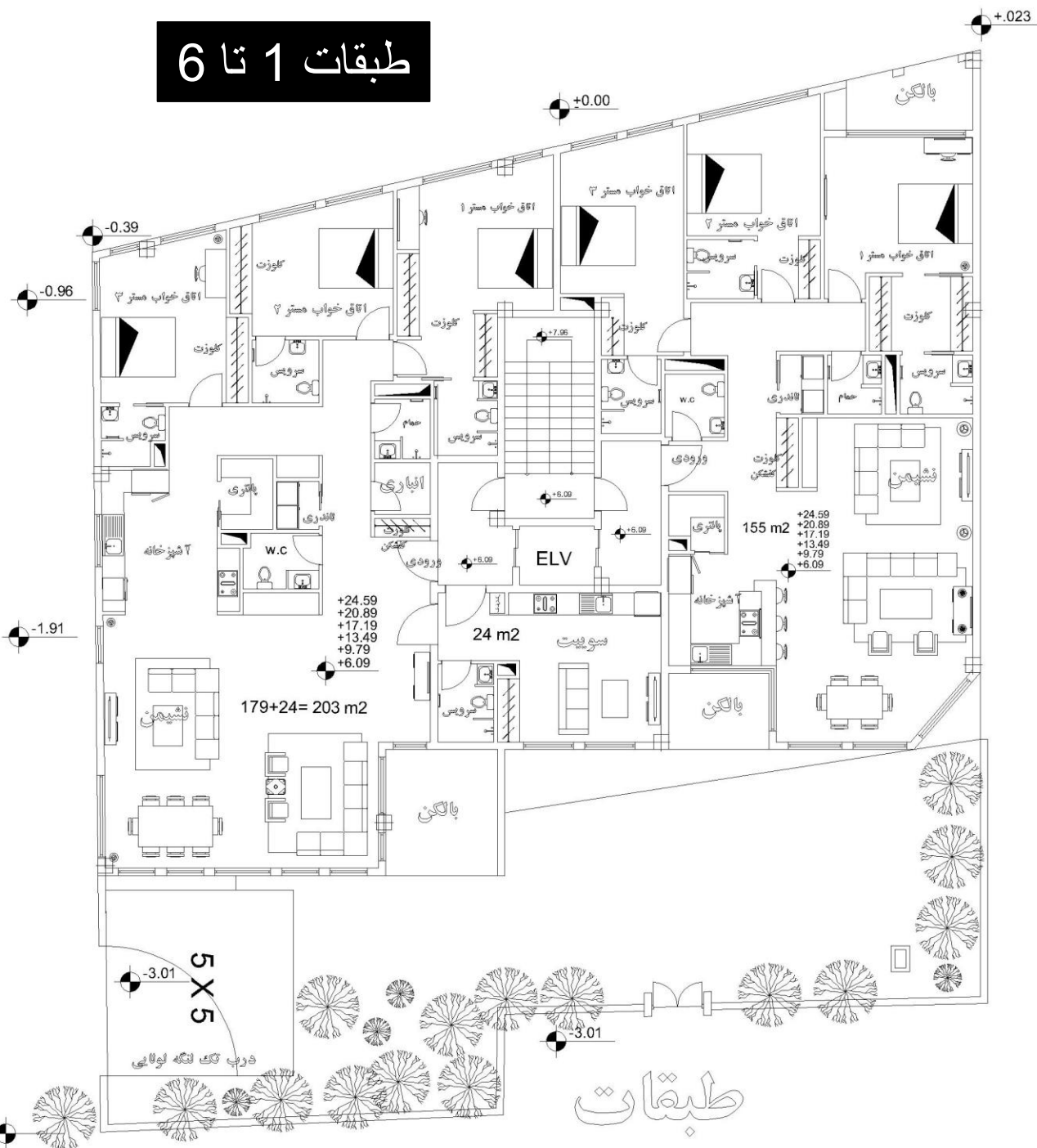
ادامه صفحه قبل...

طراحی واحد لابی به نحوی صورت گرفته که سه عامل اصلی طراحی یعنی نور و حریم خصوصی و سیرکولاسیون در آن رعایت شود و همچنین با قرار دادن یکسیری فضاها در کنار اتاق خواب ها عایق صوتی بیشتر ایجاد شود که به بیشتر آرامشبخشتر شدن فضای خواب ها کمک کند

در طراحی واحد لابی آشپزخانه در مرکز خانه قرار گرفته است تا خانه که به دو بخش مجزا تقسیم شده ( خصوصی و عمومی ) به راحتی سرویس بدهد و هم نور کافی را از جنوب دریافت کند به مانند نشیمن و پذیرایی

پانتری و لاندری در این واحد در فضایی قرار دارند که میتوانند حتی یک آشپزخانه دوم هم باشند و به بالکن از طریق یک باز شو راه داشته باشند

# طبقات 1 تا 6



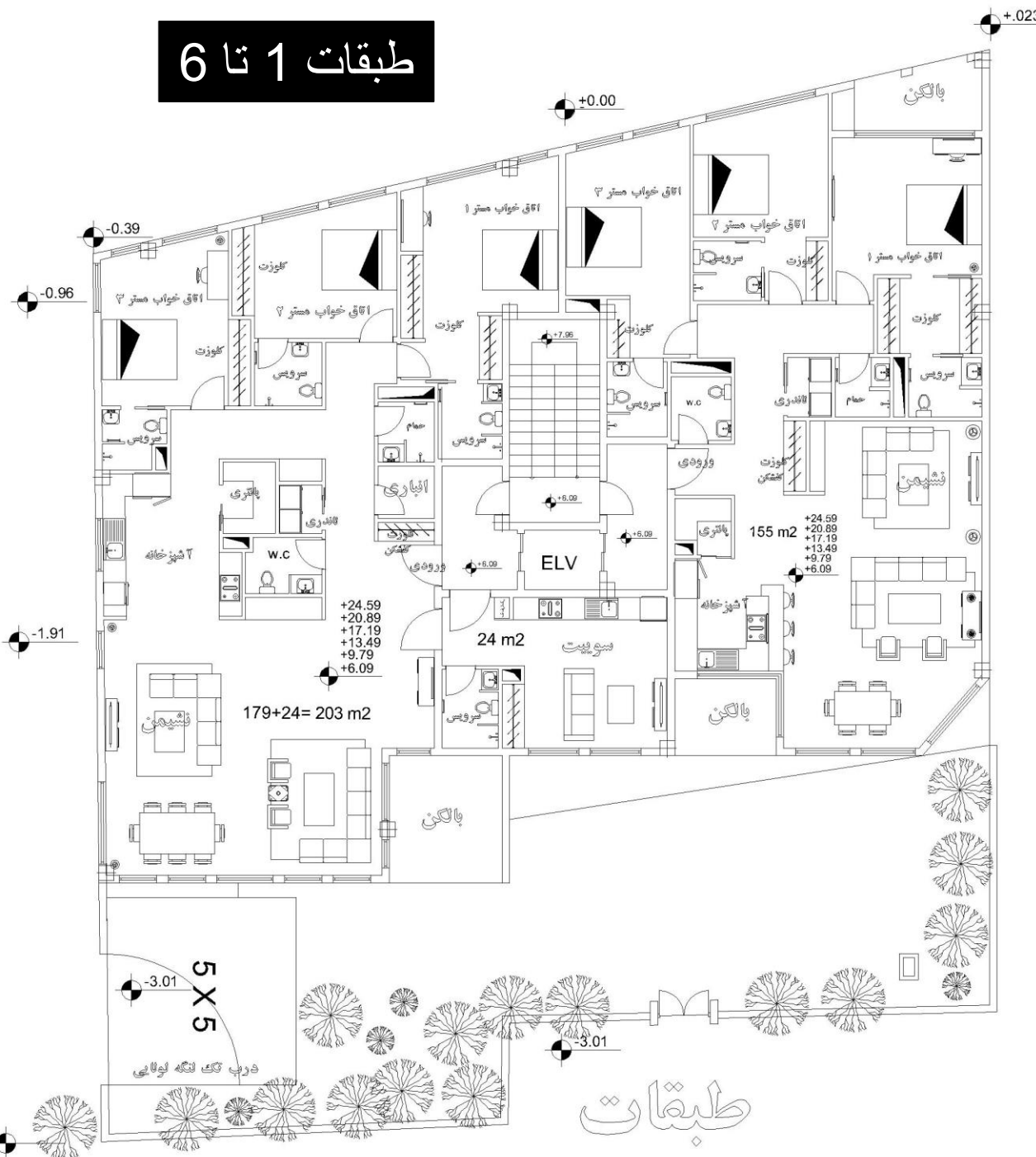
## اصول طراحی

طبقات به نحوی طراحی شدن که حداقل ارتباط بین دو واحد بوجود بیاید و در این پروژه عملاً به جز دو خواب بالای پلان هیچ نقطه مشترکی دو واحد با هم ندارند و میزان سر و صدا انتقالی جانبی افقی به صفر میل میکند

در پایین پلان یک سوییت و در میانه پلان باکس پله وجود دارد و فقط در بالای پلان که اتاق های استراحت هستند به هم اشتراک دارند که آن هم دو فضای قالباً ساکت میباشند و محل استراحت



# طبقات 1 تا 6



ادامه صفحه قبل

## طراحی واحد کوچکتر

در ورودی به صورت ایده‌آل یک کفشکن و جا لباسی و سرویس رو داریم در این پلان هم طراحی به دو بخش خصوصی و عمومی تقسیم میشود و هر دو سمت دارای نور ایده‌آل میباشد و همچنین سیرکولاسیون در این پروژه با قرار دادن اتاق‌ها با سرویس‌دهی‌های مختلف سعی در رفع نیاز اصولی کاربر میکند آشپزخانه در مرکز که فضای سرویس‌دهی به دو طرف را ساده میکند قرار گرفته و همچنین نزدیک ورودی میباشد به مانند پلان واحد لابی تا بتواند ساده‌تر از بیرون به آشپزخانه وسیله برد ویا از آن به خارج کرد به بیرون واحد

طبقات

## واحد بزرگتر

در واحد بزرگتر هم به مانند دو پلان دیگر سه عنصر نور و حریم خصوصی و سیرکولاسیون در اولویت بوده

نشیمن و پذیرایی در جنوب قرار گرفته برای دریافت نور بیشتر آشپزخانه در مرکز که هم از جنوب نور دریافت میکند هم با یک باز شو از غرب نور دریافت میکند

استفاده از فضای جزیره مانند که در این پلان وجود دارد دلایل خاص خودش را دارد که به چند دلیل آن میپردازیم

یک: باعث استفاده حداکثر از فضا میشود

دو: باعث یک سیرکولاسیون مناسب میشود تا کسانی که از بیرون به داخل واحد میشوند یا به فضای خصوصی یا به فضای عمومی بروند

سه: باعث افزایش حریم خصوصی خانه میشود به نحوی که افرادی که در فضای خصوصی خانه هستند به راحتی به آشپزخانه دسترسی داشته باشند در واقع در این پلان آشپزخانه حتی نسبت به دو پلان قبلی خدمات راحتتری به فضای خصوصی میدهد. و همچنین دید از فضای عمومی به فضای خصوصی را کور کرده است

قرار گرفتن سرویس میهمان در روبروی ورودی به نحوی چیدمان شده که در صورت باز بودن دو درب نیز باعث ایجاد حس بد نشود و همچنین با چند فضا مانند کلوزت و آشپزخانه و لانداری عایق صوتی شده به نحوی که این مسئله در سرویس میهمان معمولاً نبودش ایجاد حس بد میکند و مکان آن نیز در جایی به دور از نشیمن ها چه خصوصی و چه عمومی قرار گرفته

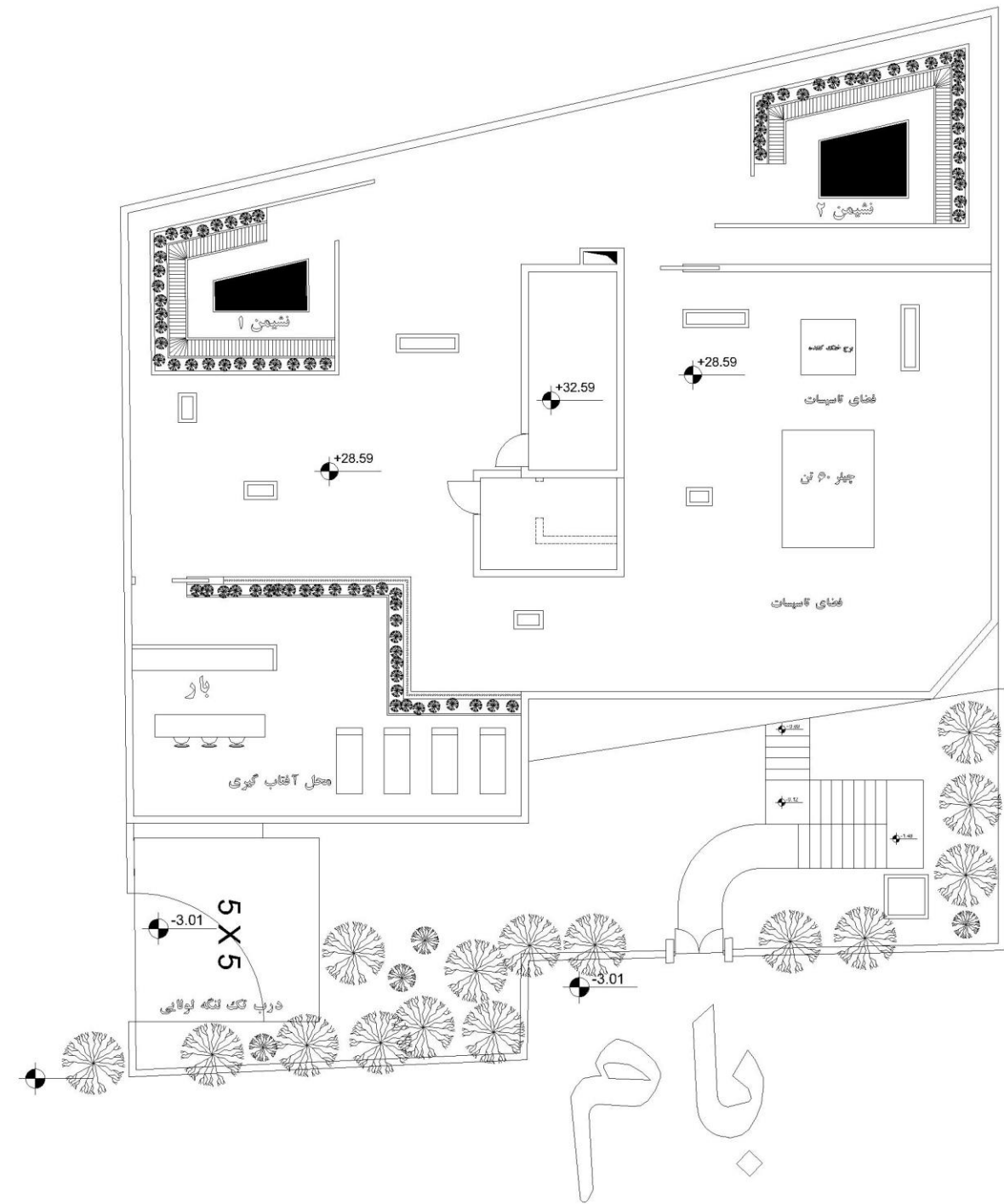
## طراحی بام

بام در این پروژه به چند بخش تقسیم شده فضای آفتاب گیری در جنوب میباشد تا نور مناسب جنوب را دریافت کند و با یک بار و کانتر فضایی برای دورهمی خصوصی باشد

در سمت راست بام یک فضای بزرگ کامل برای تاسیسات میباشد به دلیل مشخص نبودن دقیق نوع چیلر یک فضای کامل در اختیار این بخش قرار داده شده

و در شمال پلان دو نشیمن به همراه دو حوض قرار داده شده تا در صورت لزوم افراد مختلف با هم بتوانند از بام به راحتی استفاده کنند

و هر دو فضای نشیمن و محل آفتاب گیری با پارتیشن های شبکه ای و فلاور باکس ها از هم تفکیک شدن هم برای ایجاد حریم خصوصی و هم برای ایجاد حس بهتر



## فرم تابع عملکرد میباشد

در این پروژه به صورت کامل پیاده شده است

پلان به صورت تیپ طراحی شده است تا به توان به حداکثر مجموع زیر بنای مفید در مجموع طبقات دست پیدا کرد

و نمای پروژه از درون پروژه می آید  
بر خلاف بسیاری از طرح های امروزی که نقشه کشی و مبانی معماری فدای یک فرم خاص در نما میشود

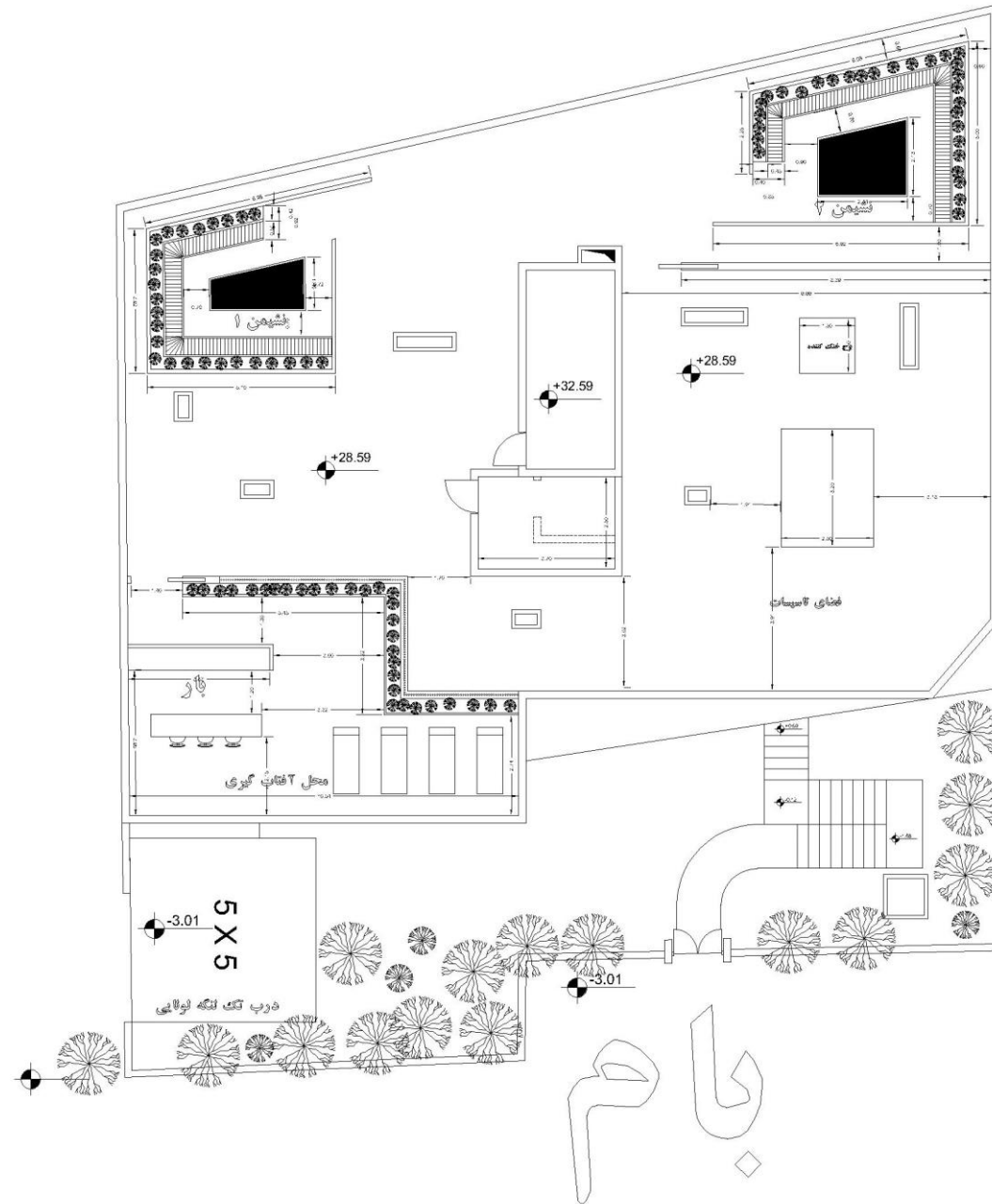
در ادامه پلان های اندازه گذاری شده طبقات منفی و همکف و بام قرار داده میشود به همراه عکس شماتیک نما و بام

شماتیک به دلیل اینکه فرصت نشد مدل سازی و مترپال دهی صورت پذیرد

اما فکر میکنم نقشه کشی پروژه و حس کاربر از مجموعه آپارتمان چه لابی و چه طبقات منفی و مشاعات و واحدهای مسکونی در درجه بالایی قرار بگیرد چون وقت زیادی تقریباً 90% تایم پروژه به نقشه کشی پروژه اختصاص داده شد ( چون بسیار با اهمیت و در دراز مدت کارا خواهد بود )

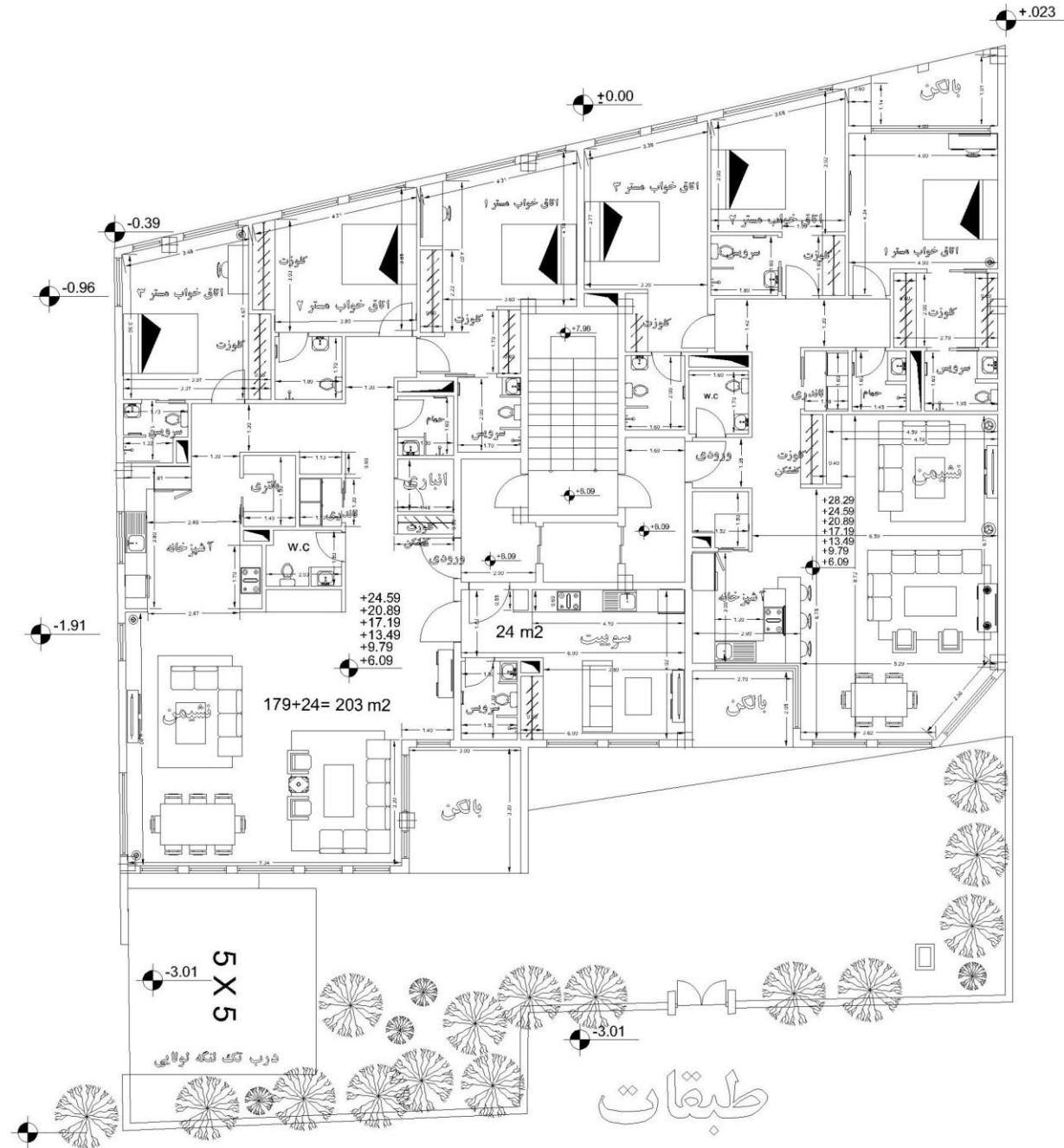
در نهایت یک نقشه کشی ایده عال حس و آرامش و معنای واقعی کلمه خانه را ایجاد میکند نه یک نمای پر کار با کلی شکستگی و... که حتی در برخی از نقاط نما میتواند باعث کاهش ورود نور شود و همچنین پلان داخل خانه را به حالت قناسی و کم کاربرد ببرد

# اندازه گذاری بام

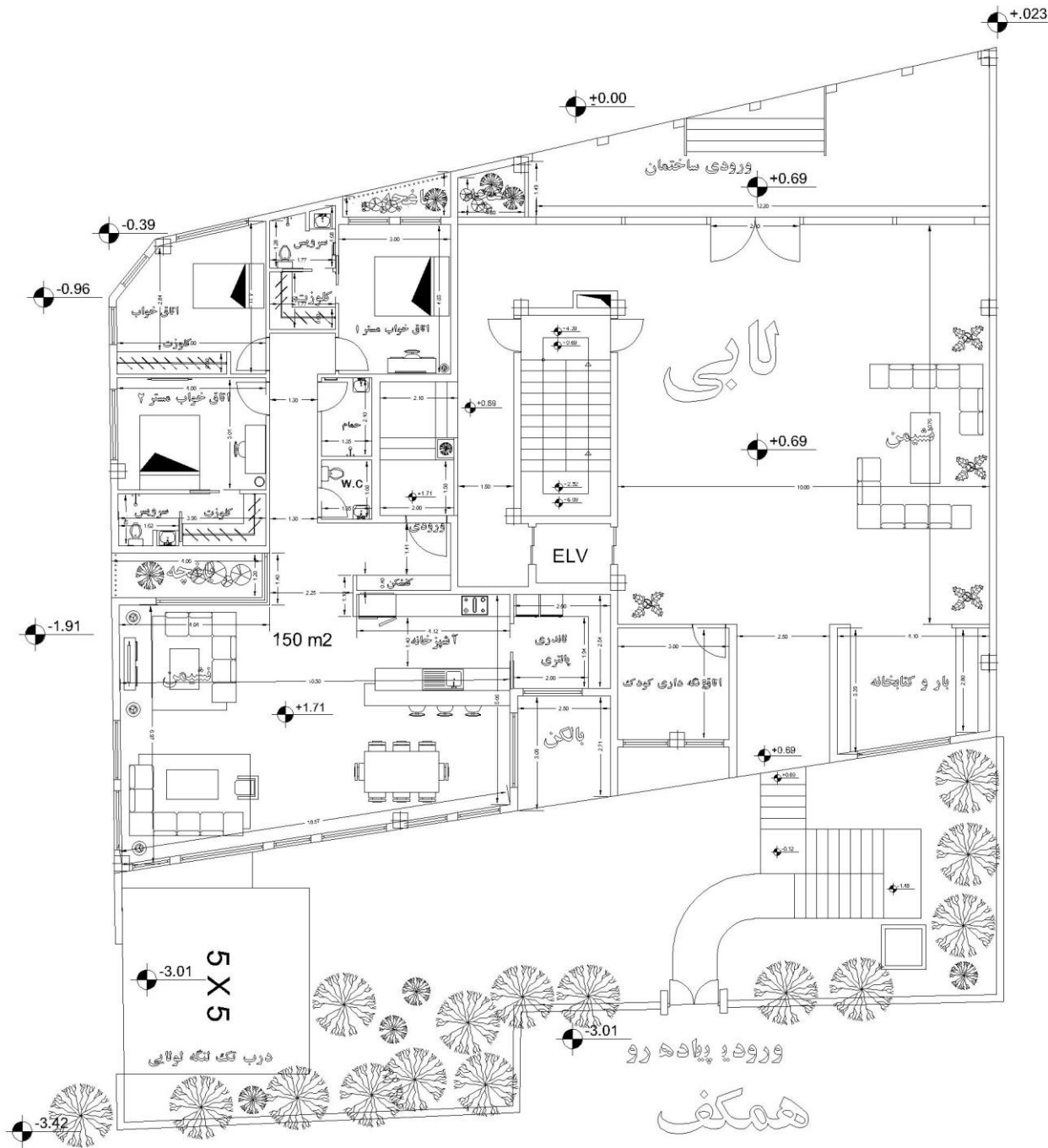


بام

# اندازه گذاری طبقات

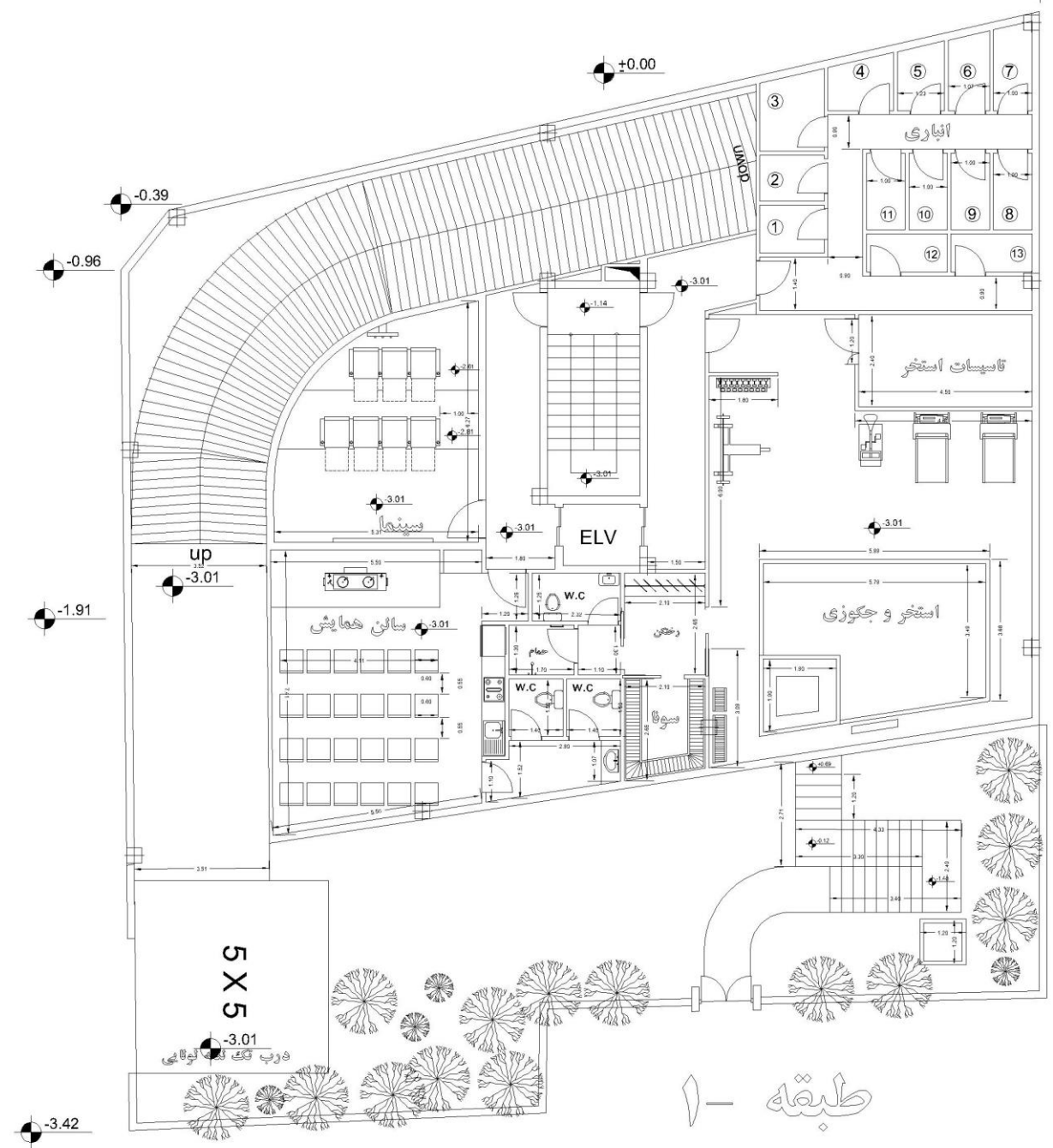


# اندازه گذاری همکف



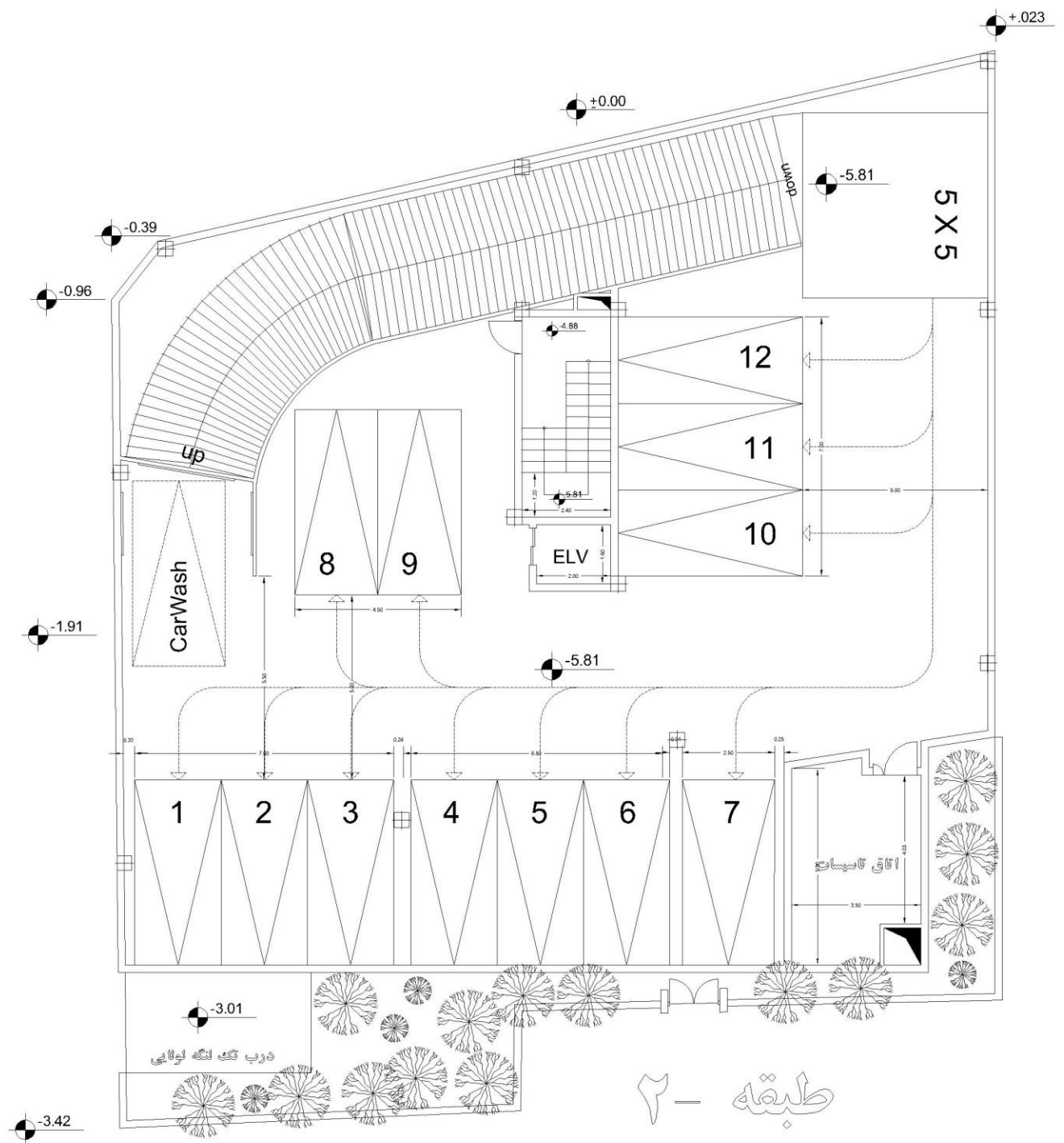


# اندازه گذاری 1-

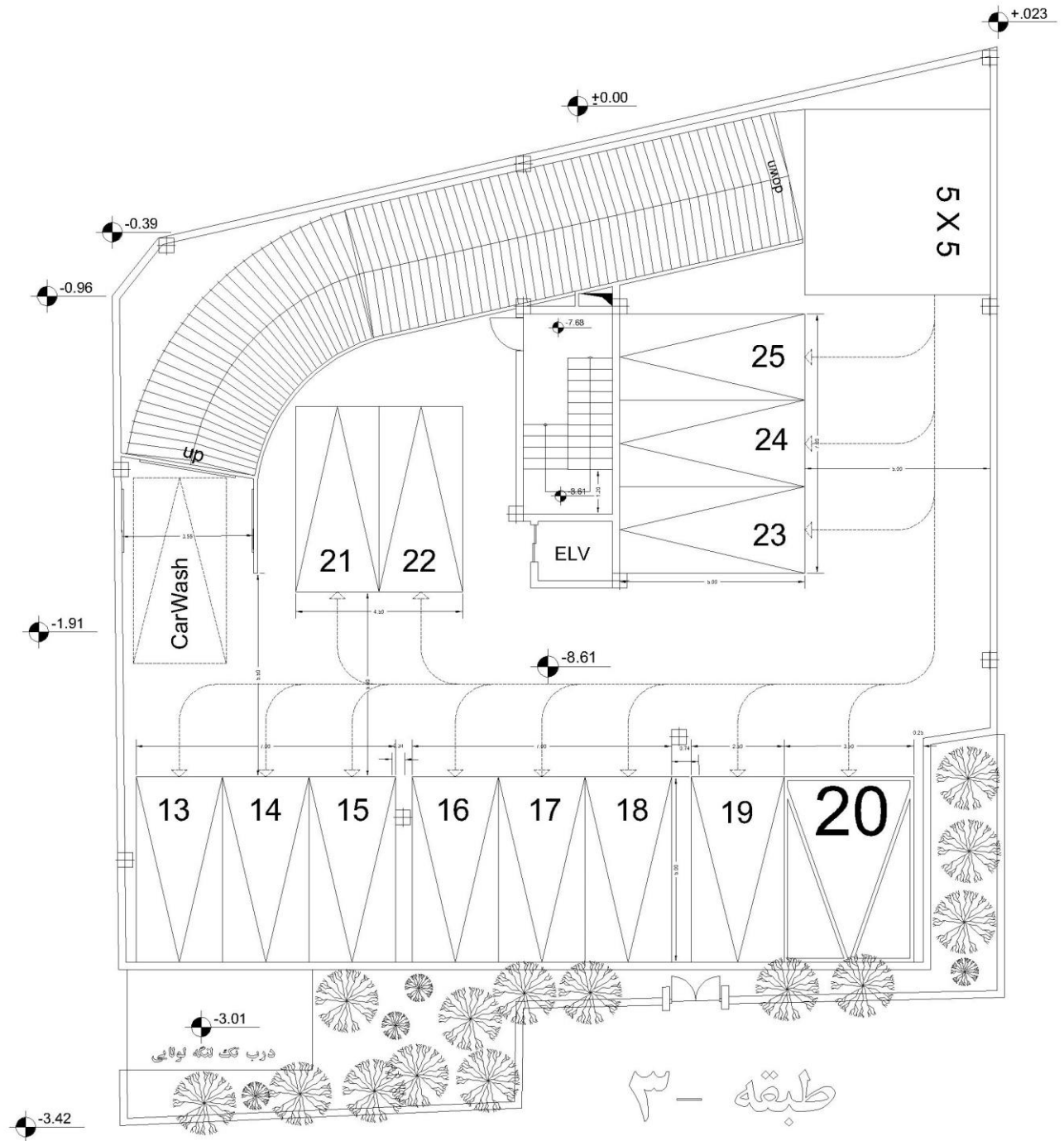


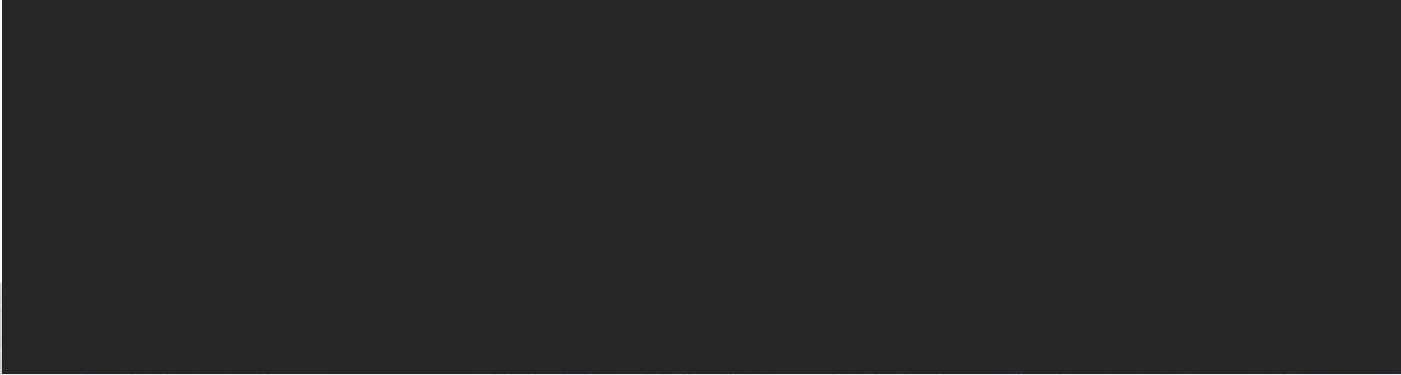
طبقه 1

## اندازه گذاری 2-



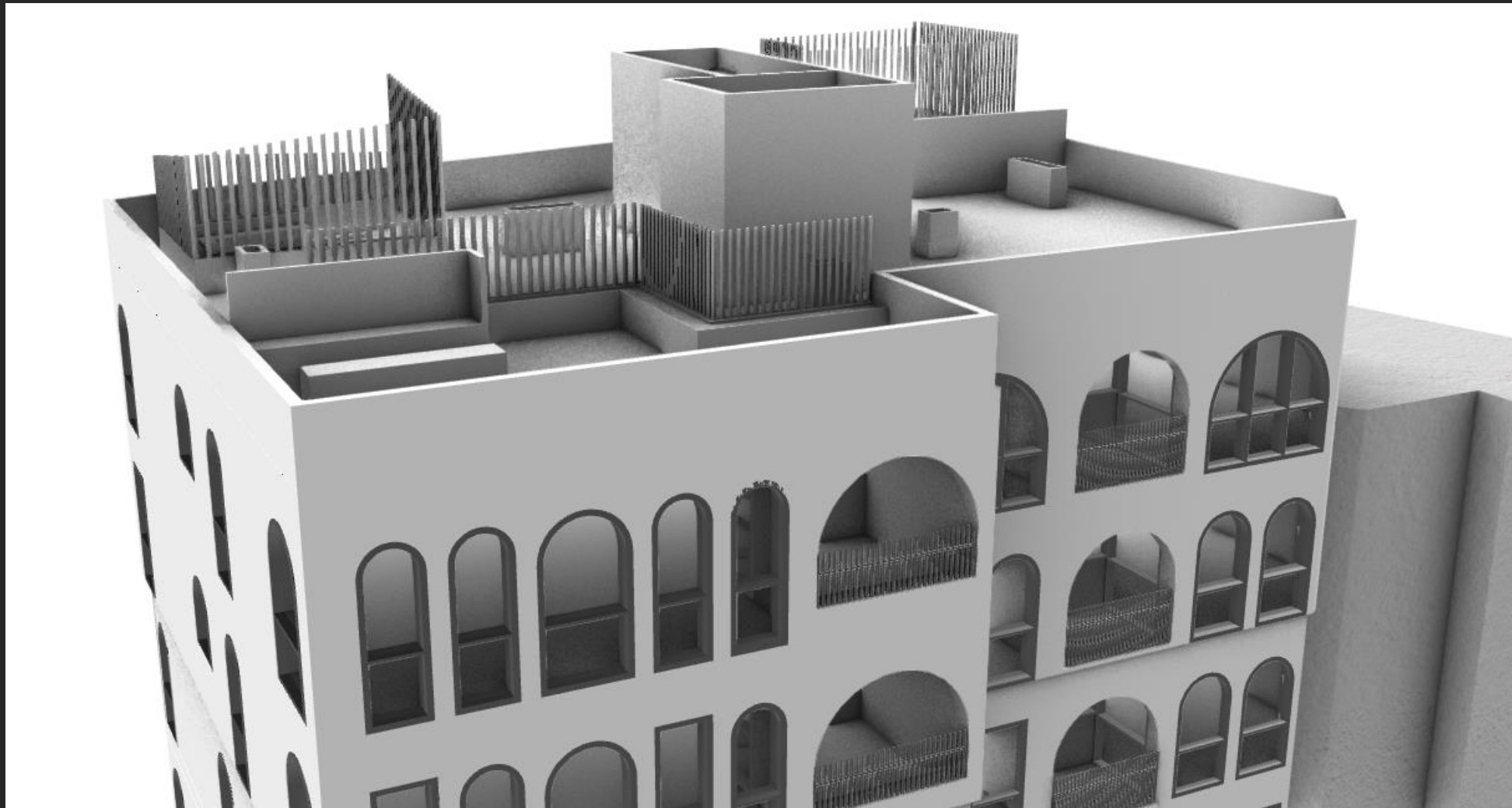
# اندازه گذاری 3-

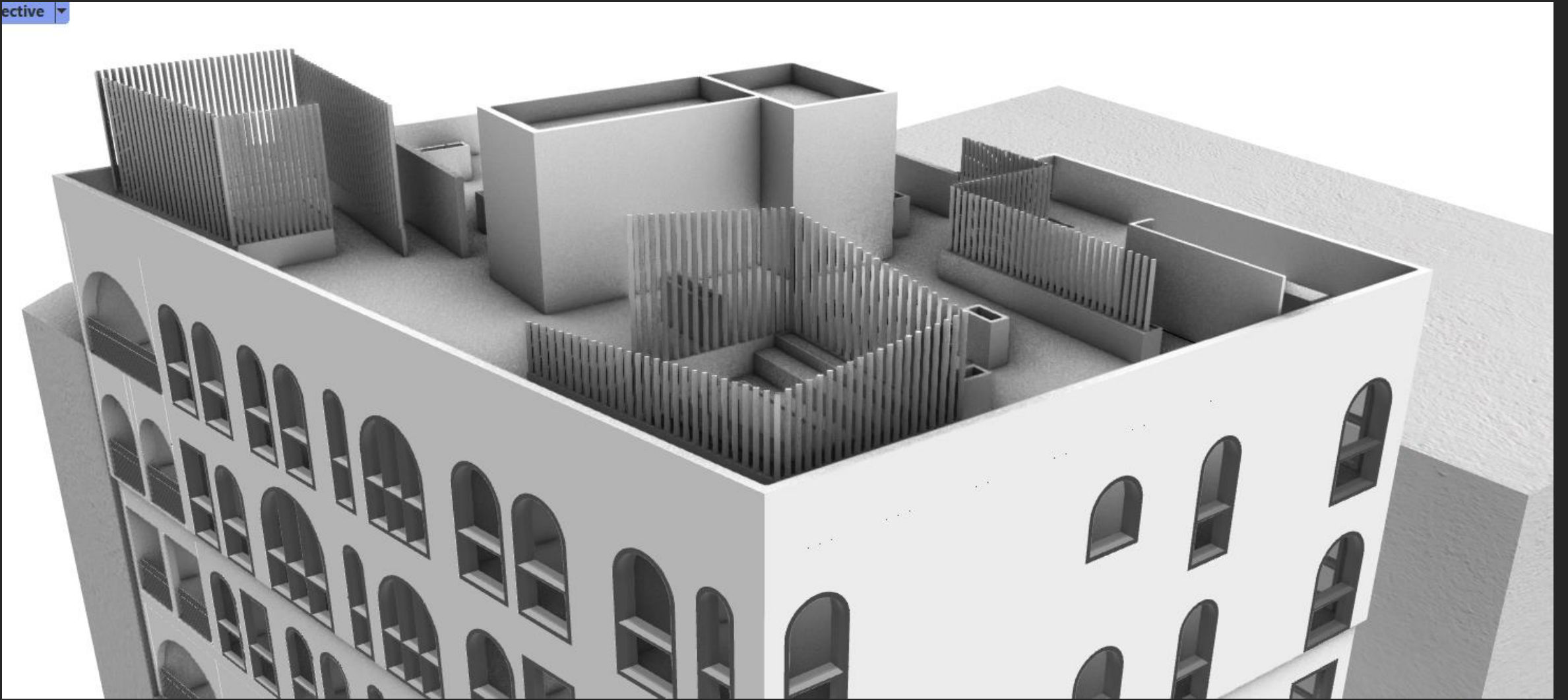












با تشکر از تیم طرح تو طرح

و همچنین از کارفرمای محترم پروژه  
که میتوانند این پروژه را مانند بسیاری از کارفرمایان دیگر به  
دفاتر معماری بسپارند اما اینکار را نکردند تا به این شکل  
افرادی مانند ما که قدرت کمتر از هر جهت نسبت به دفاتر بزرگ  
و... معماری دارند نیز شانس برای یادگیری و ارتقا سطح  
معماری و همچنین بر طرف کردن نیاز کارفرما و شهر برای یک  
معماری خوب داشته باشیم