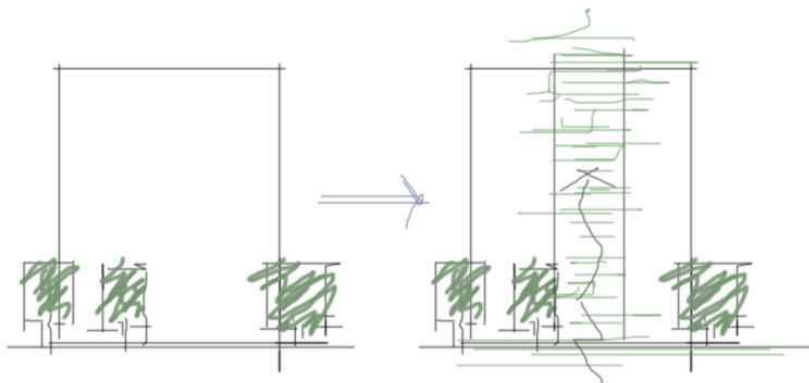




ساختمان چناران
تابستان ۱۴۰۲



در جریان طراحی هدف اصلی خلق فضاهای با کیفیت و ماندگار در خور زندگی بوده است و همچنین خلق بنا با شخصیت که از عهده ی وظیفه ی اجتماعی خود به عنوان عنصر شاخصی در محله برآید. با توجه به خواسته های پروژه و پتانسیل های بستر طرح، طبیعت باید در بنا ادغام میشد. از این رو سبزی حیاط خانه ی کهن که بستر پروژه امروز است مورد توجه قرار گرفت.



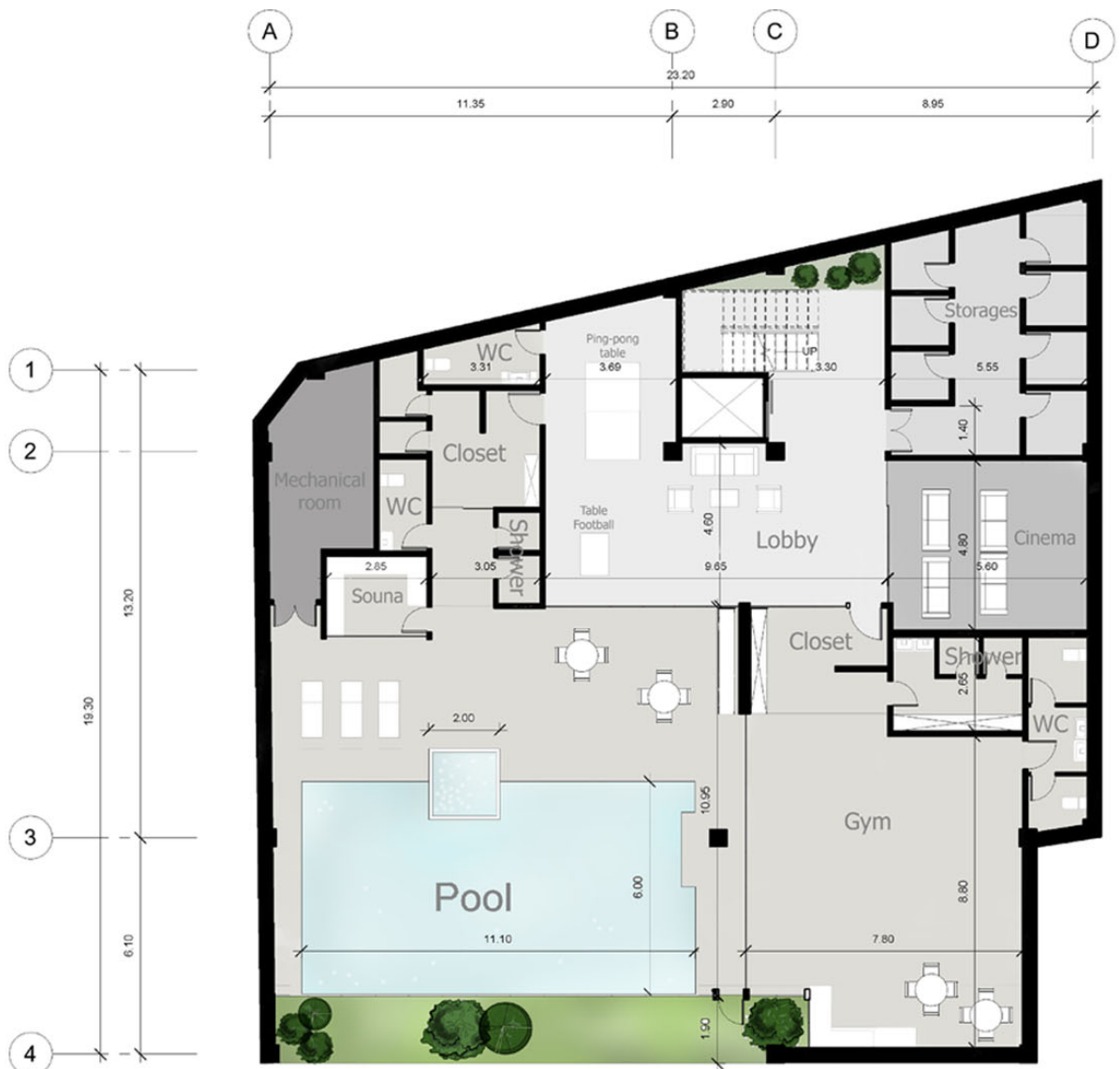
در طراحی نمای طبیعت سایت از گشودگی ای میان نمای جنوبی به بالا رسوخ کرده و در دل بنا جریان پیدا میکند و به بام و سایر وجوه گسترش مییابد و نمایی یک دل و سبز پدید میآورد



استخر و باشگاه

استخر و باشگاه در کنار وید در ضلع جنوبی قرار دارند که حیاط نور و سبزینگی حیاط را به پایین ترین طبقه ساختمان می‌رساند. عرض وید ۱۹۰ سانتی متر بوده که قابل چیدمان میباشد و امکان استفاده از نور و هوای تازه را به کاربران میدهد. فضای استخر و باشگاه به گونه ای سازماندهی و طراحی شده اند که در عین استقلال کامل فضایی از یکدیگر کاملاً باهم در تعامل اند و یکپارچه دیده میشوند. در طراحی استخر جداسازی فضاهای خشک و تر با دقت انجام گرفته و کاربری ها متناسب با نیاز در امتداد یکدیگر قرار گرفته اند. همچنین در فضای استخر امکان در نظر گرفتن کاربری هایی چون اتاق اسپا و استخر کودک نیز وجود دارد.

فضای اختصاصی جهت انبار و تاسیسات استخر در ضلع غربی پلان طراحی گردیده است.





طبقه منفی ۲

رمپی به طول ۱۱.۵ متر و شیب ۱۴ درصد از گذر جنوبی به طبقه منفی دو میرسد. در این طبقه ۱۴ واحد پارکینگ و ۷ واحد انباری انبارانمایی شده است. همچنین مکانی بهم عنوان کارواش با انبار اختصاصی فراهم شده است.



طبقه منفی ۱

در این طبقه علاوه بر تامین ۱۱ واحد پارکینگ شامل ۱۰ پارکینگ معمولی و ۱ پارکینگ معلول اتاقی با دسترسی مستقیم از باکس ارتباطی عمودی برای برگزاری جلسات ساختمان در نظر گرفته شده است که شامل یک آبدارخانه ی کوچک نیز میباشد. در جبهه ی جنوبی یک سویت برای سرایدار طراحی گردیده که به حیاط و پارکینگ دسترسی مستقیم دارد.



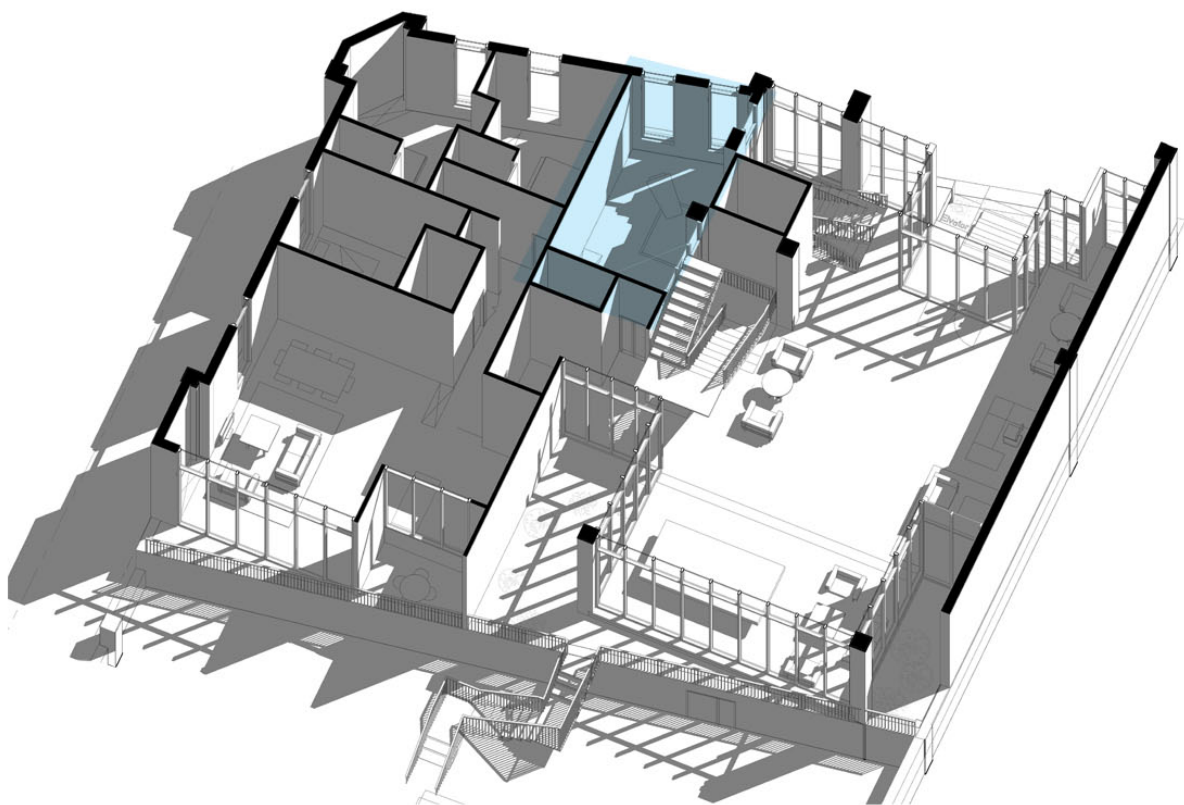
همکف

فضای لابی اصلی ساختمان واقع در طبقه ی همکف با ایجاد فضای شفاف و وسیع در کنار سقف مرتفع خود شکوهی مدرن را به نمایش میگذارد که در کنار آن دارای بستری مناسب جهت کاربری های مختلف از جمله فضای بازی بیلیارد اتاق بازی کودکان فضای تماشای تلویزیون میباشد.

سبزی حیاط به وسیله ی بالکن ها به داخل فضای لابی کشیده شده و نشیمنی پانوراما پدید آورده است. پله از باکس سنتی خود بیرون آمده و در میانه پلان در نقش تندیس مدرن جلوه میکند. همچنین یک واحد سه خوابه ۱۵۰ متری منطبق با پلان تکمیل کننده ی طبقه ی همکف میباشد.



اتاق کودک در جبهه ی شمالی لابی مکانی امن برای بازی کودکان پدید آورده است. همچنین این امکان دیده شده که در صورت صلاح دید دیوار شرقی اتاق به صورت شفاف اجرا شود تا امکان نظارت والدین بر اتاق هنگام بازی کودکان فراهم شود.



طراحی واحد ها

در طراحی واحد های مسکونی فضا ها حتی الامکان وسیع و پر نور طراحی شده اند به صورتی که حتی لابی ورودی واحد غربی از نور مستقیم بهره مند است. بالکن ها از همه سو طبیعت را به داخل فضای مسکونی کشیده اند و محیط های دنج و دلنشینی برای نشیمن فراهم آورده اند.

در واحد غربی یک سویت کامل و در واحد شرقی یک اتاق مستر با دسترسی مستقل از لابی طبقه در نظر گرفته شده است. واحد های دارای فضای لاندری و تمام آشپزخانه ها فضای کوچکی به عنوان انبار مواد غذایی میباشند. تمام اتاق ها باغچه های کوچکی دارند که میتوان از آنها برای کاشت و پرورش سبزی و گیاهان دیگر استفاده کرد. در تمام اتاق ها بالکن های کوچکی برای هواخوری طراحی شده.

طراحی واحد ها در چهار تپ انجام شده که کلیت یکسانی دارند. تنها تفاوت تپ ها جابجایی بالکن ها به نفع شکل گیری نمای ساختمان است.

پلان تپ 1

این تپ در طبقه اول و دوم تکرار شده است.



پلان تیپ ۲

این تیپ در طبقه های سوم و پنجم جاگذاری شده است.



پلان تیب ۳

این تیب در طبقه ی چهارم قرار گرفته است



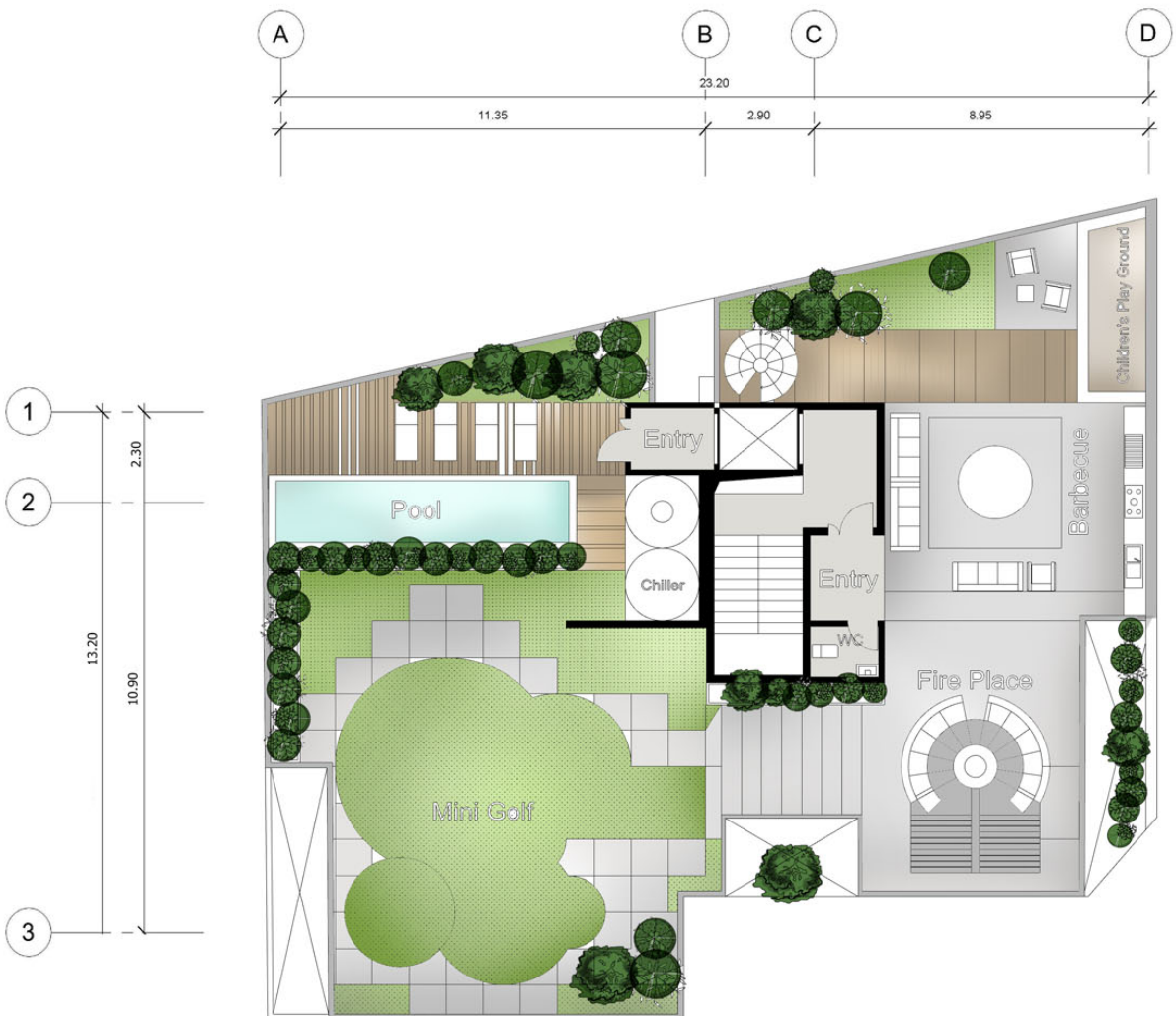
پلان تیپ ۴

این تیپ در طبقه ششم واقع شده است.



روف گاردن

تداوم سبزی بنا روی بام است. در این فضا عملکرد هایی چون نشیمن، باربیکیو، آتشیگاه، حوضچه آفتاب گیری، حوضچه ی ماسه ی کودکان، سرویس بهداشتی و زمین مینی گلف در نظر گرفته شده است. همچنین فضای بار کافی جهت بازی کودکان یا ورزش های صبحگاهی محفوظ مانده است.





مطبقات حل شده در شیب سایت

