

**A V A N  
O F F I C E**

2024

**CONCEPT** || 

---

## ایده طراحی

ساختمان اداری آوان یک سازه شش طبقه چند منظوره است که با دقت طراحی شده تا عملکردهای مختلف را در حالی که یک زبان معماری منسجم و قابل توجه را حفظ می‌کند، یکپارچه سازد. این ساختمان در محیط شهری پرتراکم تهران قرار گرفته و پاسخی تازه به چالش‌های این محیط پرتراکم ارائه می‌دهد. طبقه همکف و طبقه اول به فعالیت‌های ورزشی اختصاص دارد و فضاهایی مدرن و مجهز برای تناسب اندام و استفاده تفریحی ارائه می‌دهد، در حالی که طبقات بالایی به فضاهای اداری مدرن اختصاص دارند. این دوگانگی کاربری، جوی پرانرژی ایجاد می‌کند که در آن فعالیت و کسب و کار به شکلی یکپارچه با هم ترکیب می‌شوند.

یکی از جنبه‌های تعیین‌کننده این پروژه، رویکرد نوآورانه آن به نما است که از الگوی متعارف نما در پروژه‌های پرتراکم شهری فاصله می‌گیرد. در بیشتر سازه‌های شهری، نما به‌عنوان یک امتداد یا پوسته‌ای از حجم ساختمان در نظر گرفته می‌شود که غالباً به یک سطح صاف که جلوی یک سازه جعبه‌مانند را تشکیل می‌دهد، کاهش می‌یابد. اما در این پروژه، نما به‌عنوان یک شیء مستقل و خودمختار طراحی شده است که از حجم اصلی پشت سر خود جدا است. این جداسازی عمده نما و هسته سازه، نما را از یک لایه بصری ساده به یک موجودیت معماری کامل تبدیل می‌کند که ویژگی‌ها و شخصیت‌های خاص خود را دارد.

با شکستن این رویکرد معمول به نما، ساختمان دو عنصر متمایز اما مرتبط را ارائه می‌دهد: جرم اصلی که به‌عنوان هسته سازه عمل می‌کند و شیء نما که با چشم‌انداز شهری اطراف خود به شکل مستقل تعامل دارد. این تضاد، امکان خوانش لایه‌به‌لایه ساختمان را فراهم می‌کند و بازی پویا بین فرم و عملکرد، صلب و پوچ، سطح و عمق را به وجود می‌آورد.

فلسفه طراحی که این رویکرد را هدایت می‌کند، ریشه در هستی‌شناسی شیء‌محور (Object-Oriented Ontology) دارد، نظریه‌ای فلسفی که توسط گراهام هارمن توسعه یافته و بر استقلال و عاملیت اشیاء تأکید دارد. با الهام از این نظریه، نمای ساختمان اداری آوان فقط یک پس‌زمینه برای فعالیت‌های انسانی نیست، بلکه یکی از بازیگران مهم در شکل‌دهی هویت ساختمان است. هر بخش از پروژه - از نما گرفته تا جرم اصلی - به‌عنوان شیئی با ویژگی‌های منحصر به فرد خود موجود است که در عین حفظ استقلال خود، به روایت کلی ساختمان نیز کمک می‌کند. این بازی میان اشیاء تجربه معماری پیچیده و چندبُعدی را ایجاد می‌کند و بینندگان را به تعامل با ساختمان در سطح‌های فکری و احساسی دعوت می‌کند.

از نظر اهداف زیبایی‌شناسی و عملکردی، پروژه به دنبال این است که هم شاخص و هم نمادین باشد. زبان معماری به شکلی جسورانه در بافت شهری متراکم تهران برجسته می‌شود، شهری که با توسعه سریع و انبوه ساختمان‌های عمومی اغلب غیرمتمايز شناخته می‌شود. ساختمان اداری آوان این وضعیت را به چالش می‌کشد و با معرفی طرحی که بر پویایی، پیچیدگی و شخصیت تأکید دارد، از دیگر ساختمان‌ها تمایز می‌یابد. نمای پویا، با شخصیت منحصر به فرد خود، به عنوان یک نشانه بصری عمل می‌کند که توجه‌ها را جلب کرده و این سازه را از همسایگان متعارف خود متمایز می‌کند.

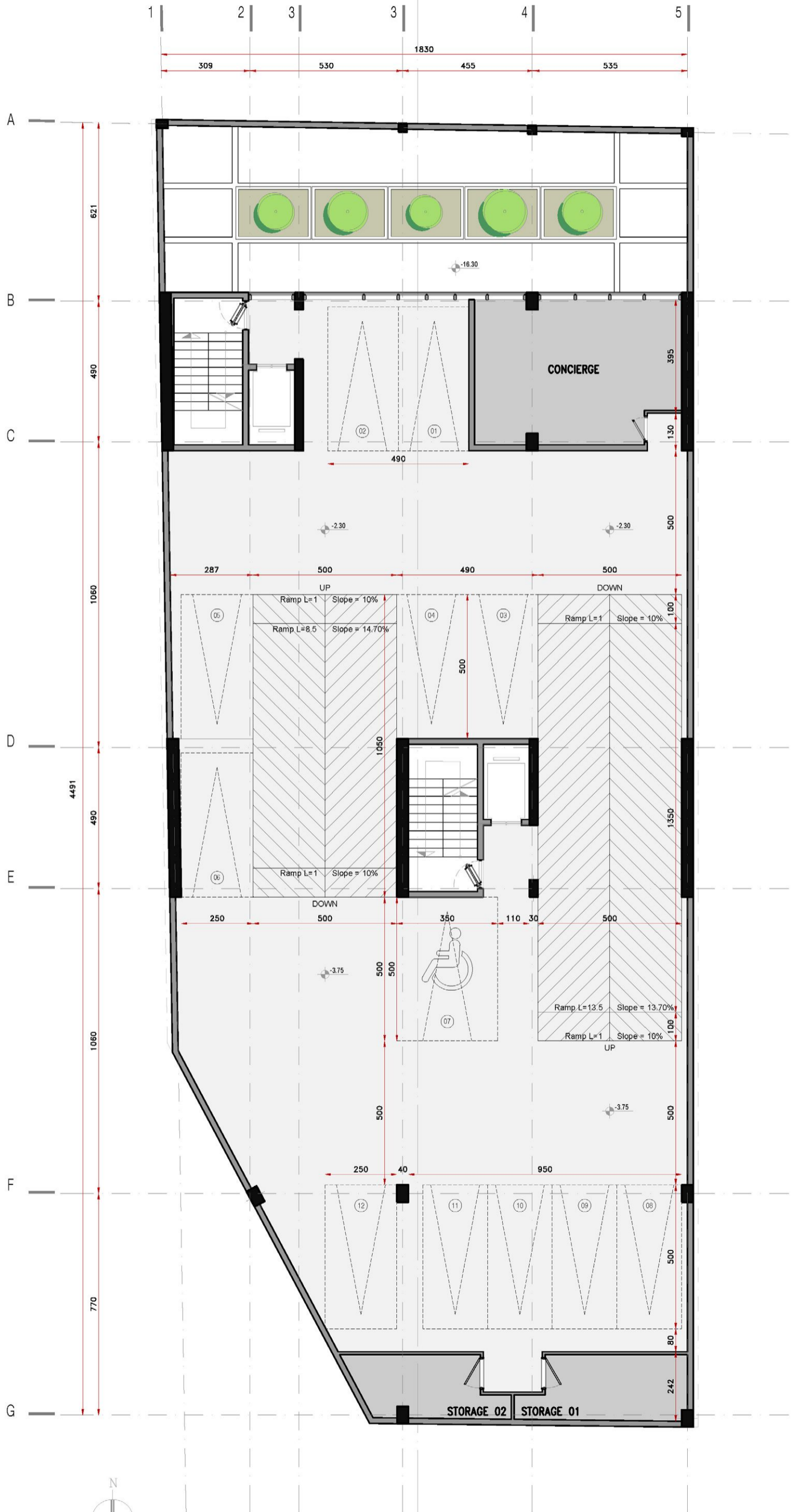
این ویژگی شاخص نه تنها یک بیانیه بصری است، بلکه به اصول عملکردی و فلسفی عمیق‌تری نیز وابسته است. با پذیرش ایده‌ای که اشیاء - مانند نما و هسته سازه - می‌توانند نقش‌های مجزا داشته و به طور مستقل از یکدیگر موجود باشند، طراحی دعوتی به ارزیابی مجدد روابط سنتی معماری است. ساختمان اداری آوان می‌خواهد فراتر از فرم‌ها و پوشش‌های ساده‌ای که اغلب سازه‌های شهری را تعریف می‌کنند، حرکت کند و به جای آن چشم‌اندازی از معماری ارائه دهد که تفکربرانگیز، پیچیده و بازتابی از دنیای اطراف خود است.

از دیدگاه عملی، این رابطه جدید میان نما و ساختار نیز از نظر هویت شهری و پایداری مزایایی را ارائه می‌دهد. نما به عنوان یک عنصر مستقل می‌تواند بدون تغییر در تمامیت ساختمان اصلی، سازگار یا اصلاح شود، که این اجازه را برای انعطاف‌پذیری آینده در طراحی و کاربری فراهم می‌کند. علاوه بر این، طراحی ساختمان با محیط اطراف خود تعامل می‌کند و به شکل منحصر به فردی با نور، سایه و ریتم شهر هماهنگ می‌شود. این رویکرد به ساختمان اجازه می‌دهد که با گذر زمان به خوبی پیر شود و همواره جذابیت و اهمیت خود را حفظ کند.

در نتیجه، ساختمان اداری آوان به عنوان یک پروژه معماری پیشرو ایستاده است که رابطه میان نما و ساختار، جرم و شیء را بازتعریف می‌کند. با پذیرش اصول هستی‌شناسی شیء محور، طراحی بر اهمیت فردیت و استقلال در معماری تأکید می‌کند و ساختمانی ایجاد می‌کند که هم رو به جلو است و هم به طور عمیق با متن شهری خود در ارتباط است. در نهایت، این پروژه نه تنها به فضای شهری بلافصل خود، بلکه به گفتگوی معماری وسیع‌تری نیز کمک می‌کند و ایده‌های متعارف را به چالش کشیده و مرزهای آنچه سازه‌های شهری می‌توانند باشند را گسترش می‌دهد.

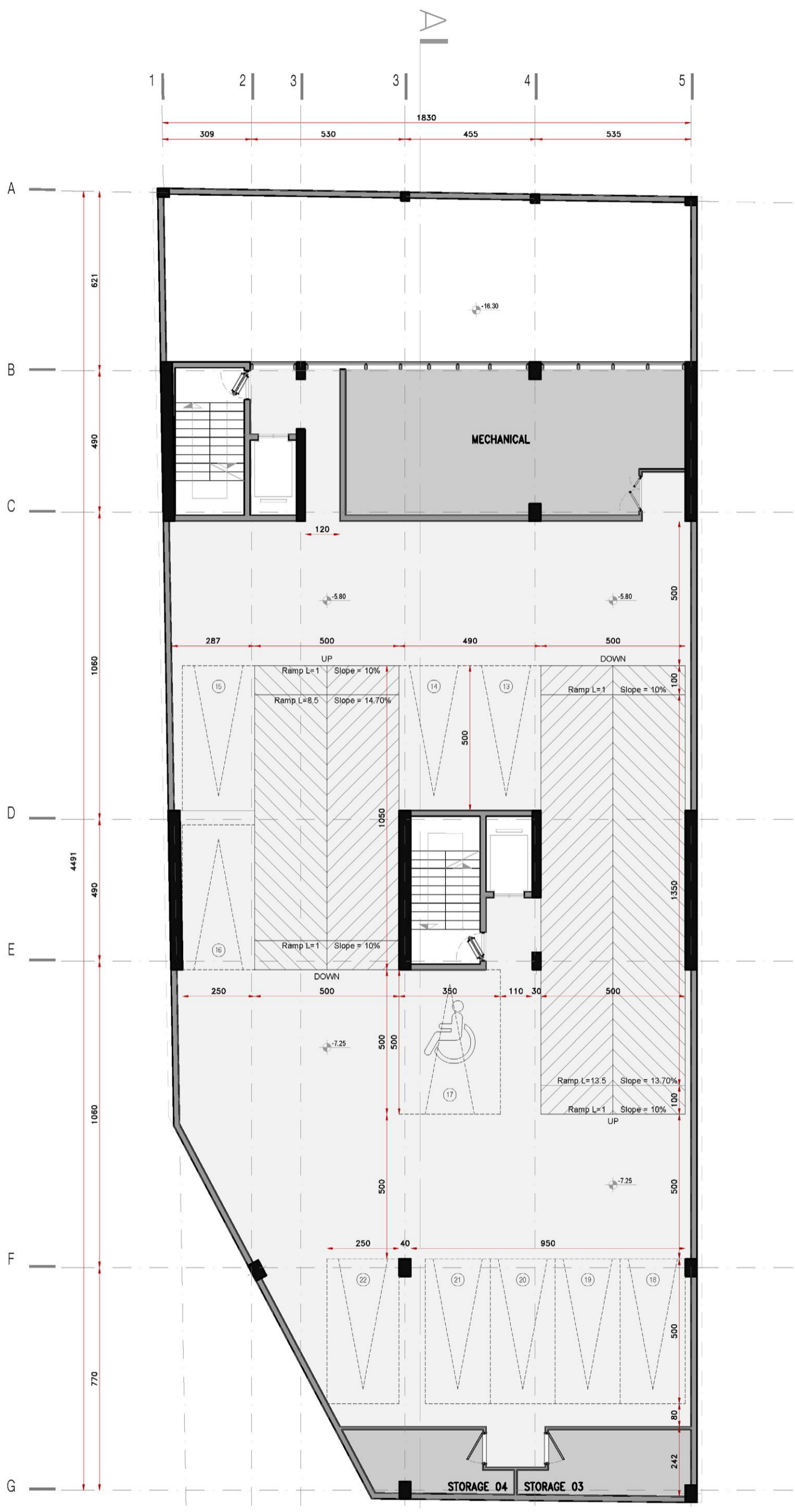
**FURNITURE PLANS** ||





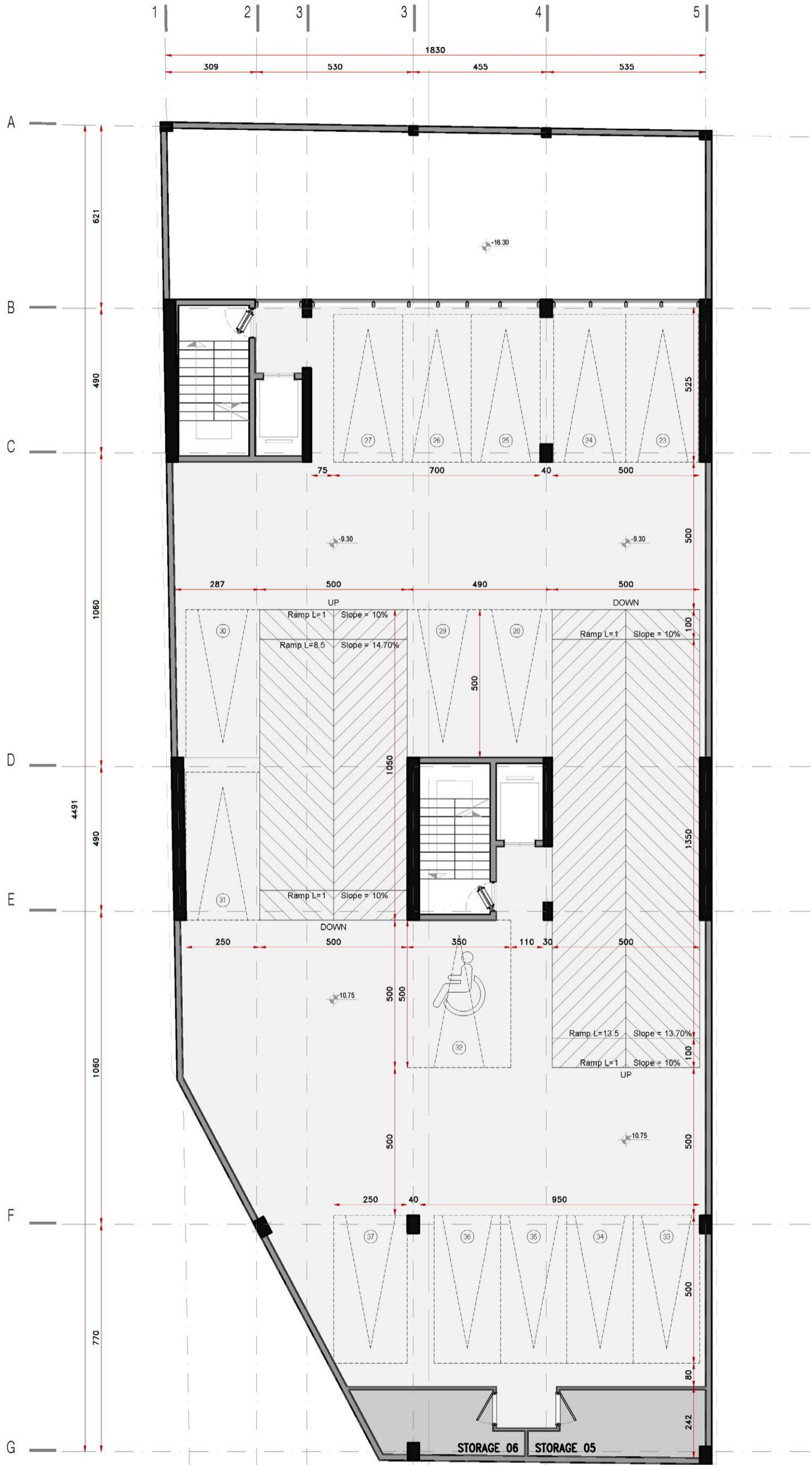
FLOOR PLAN -1





**FLOOR PLAN -2**

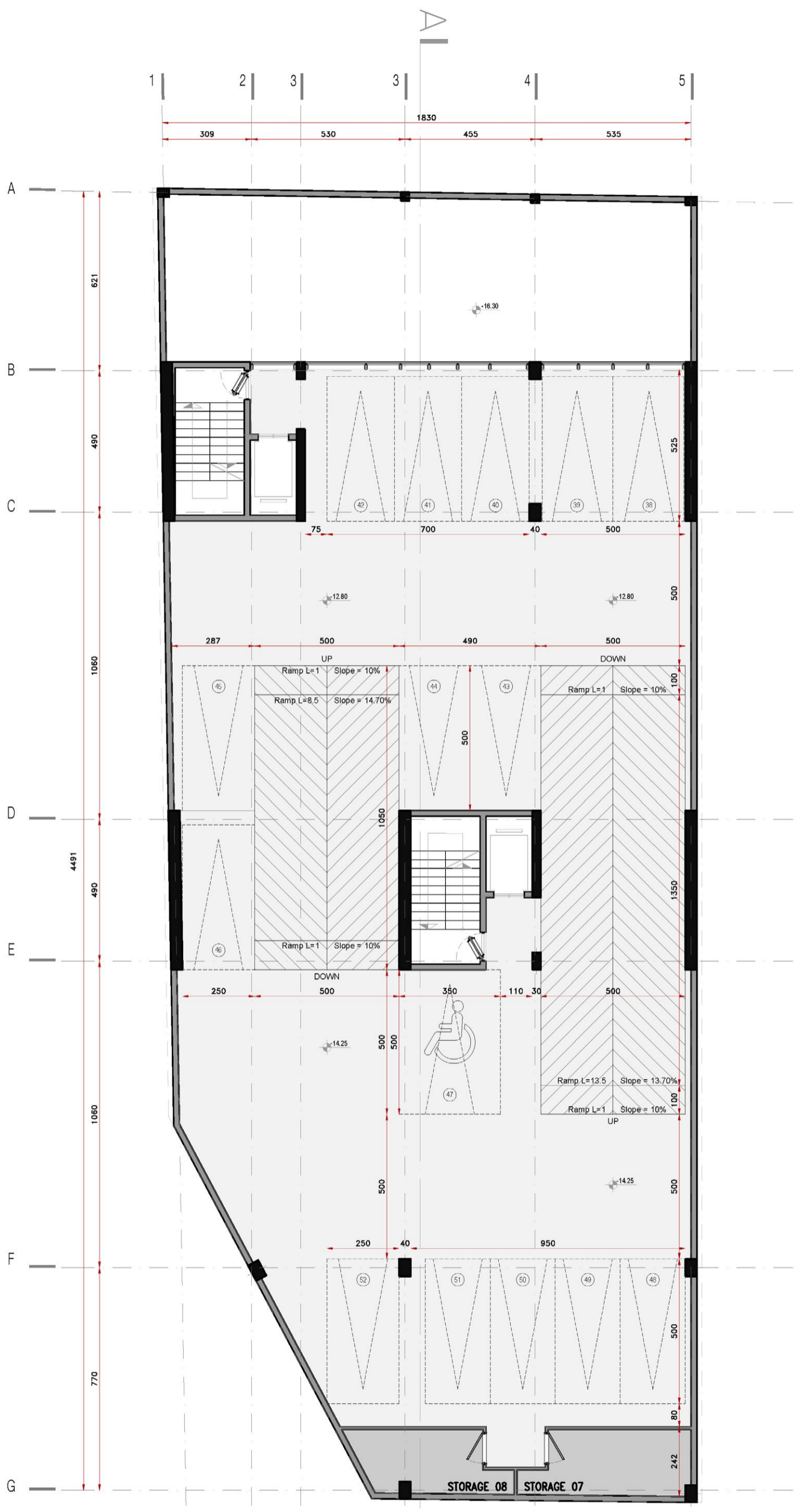




**FLOOR PLAN -3**



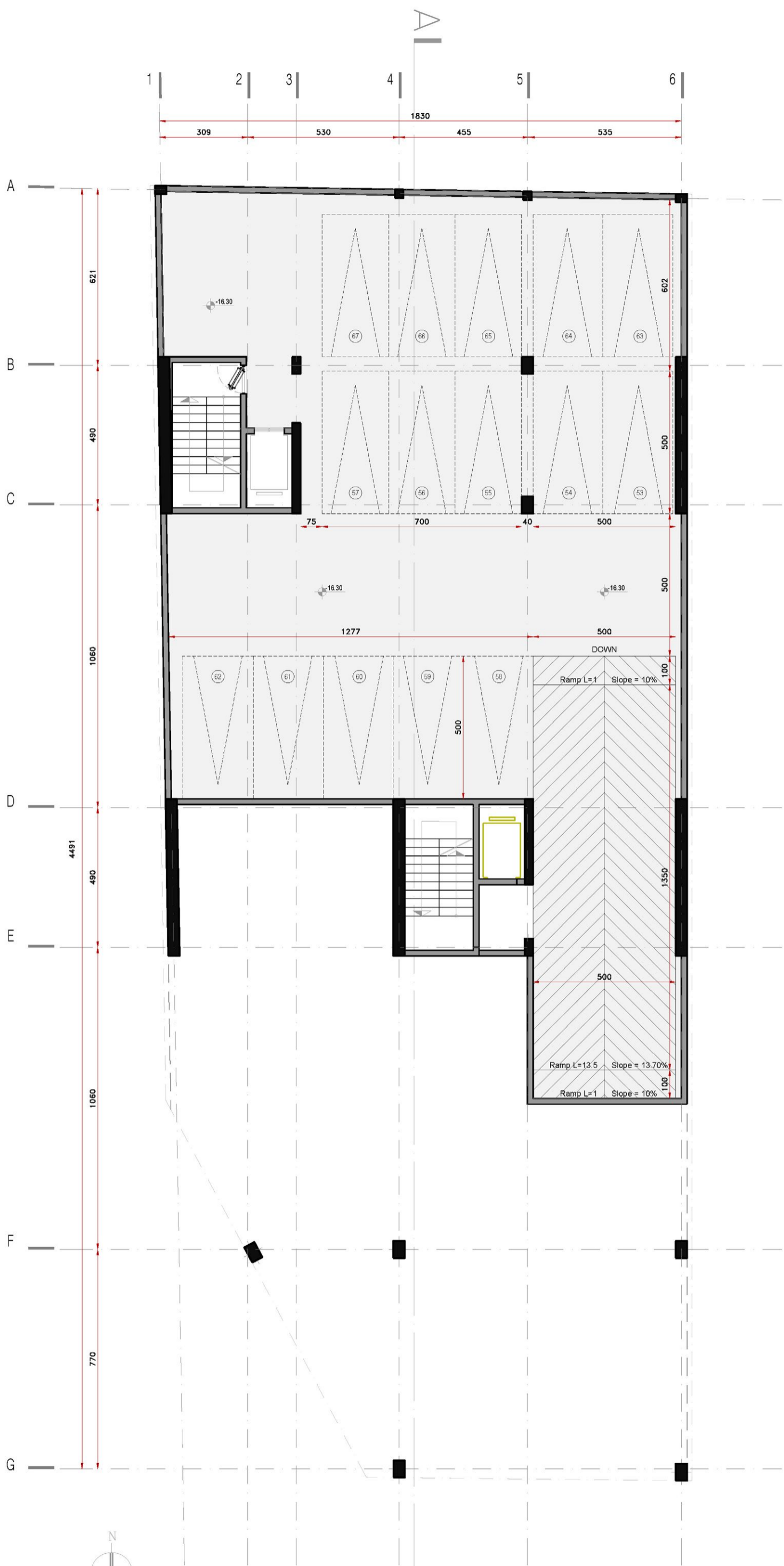




**FLOOR PLAN -4**



A



**FLOOR PLAN -5**



A

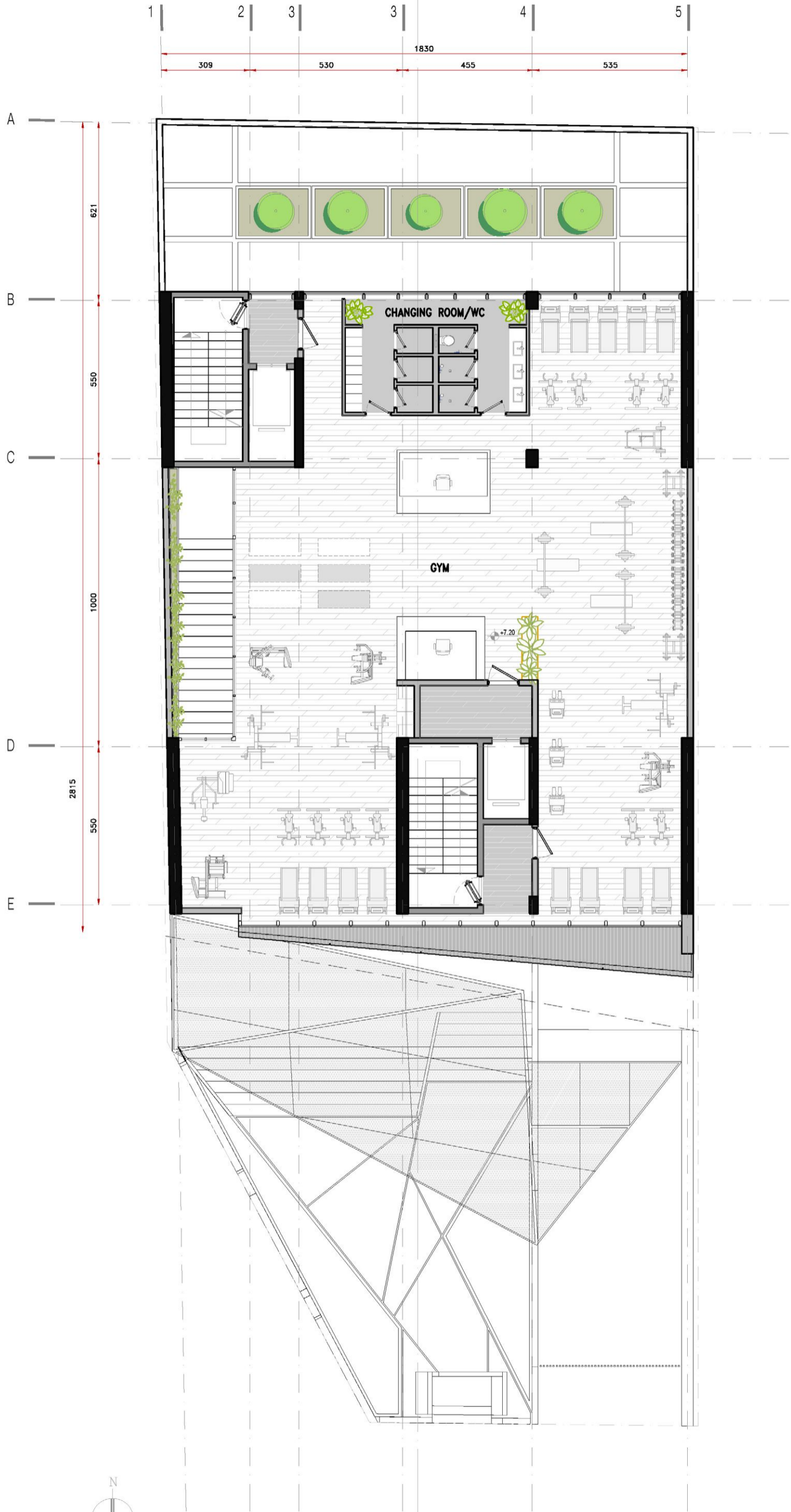
A



**GROUND PLAN 00**



A



1 | 2 | 3 | 3 | 4 | 5  
 309 | 530 | 1830 | 455 | 535

A | 621  
 B | 550  
 C | 1000  
 D | 2815  
 E | 550

CHANGING ROOM/WC

GYM

+7.20

**FLOOR PLAN +1**



A



**FLOOR PLAN +2**



A



**FLOOR PLAN +3**





**FLOOR PLAN +4**



A



**FLOOR PLAN +5**



A

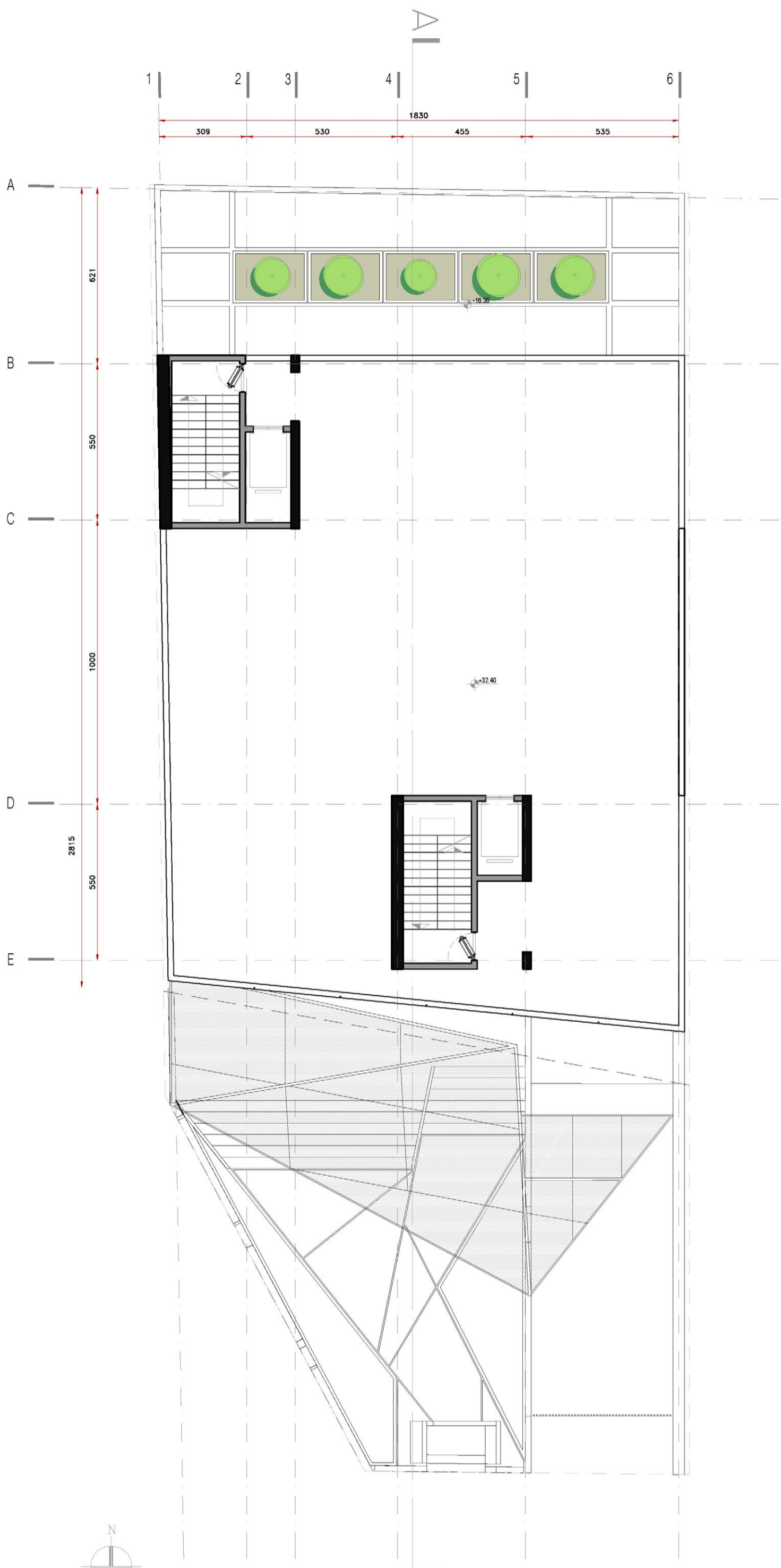




**FLOOR PLAN +6**



A

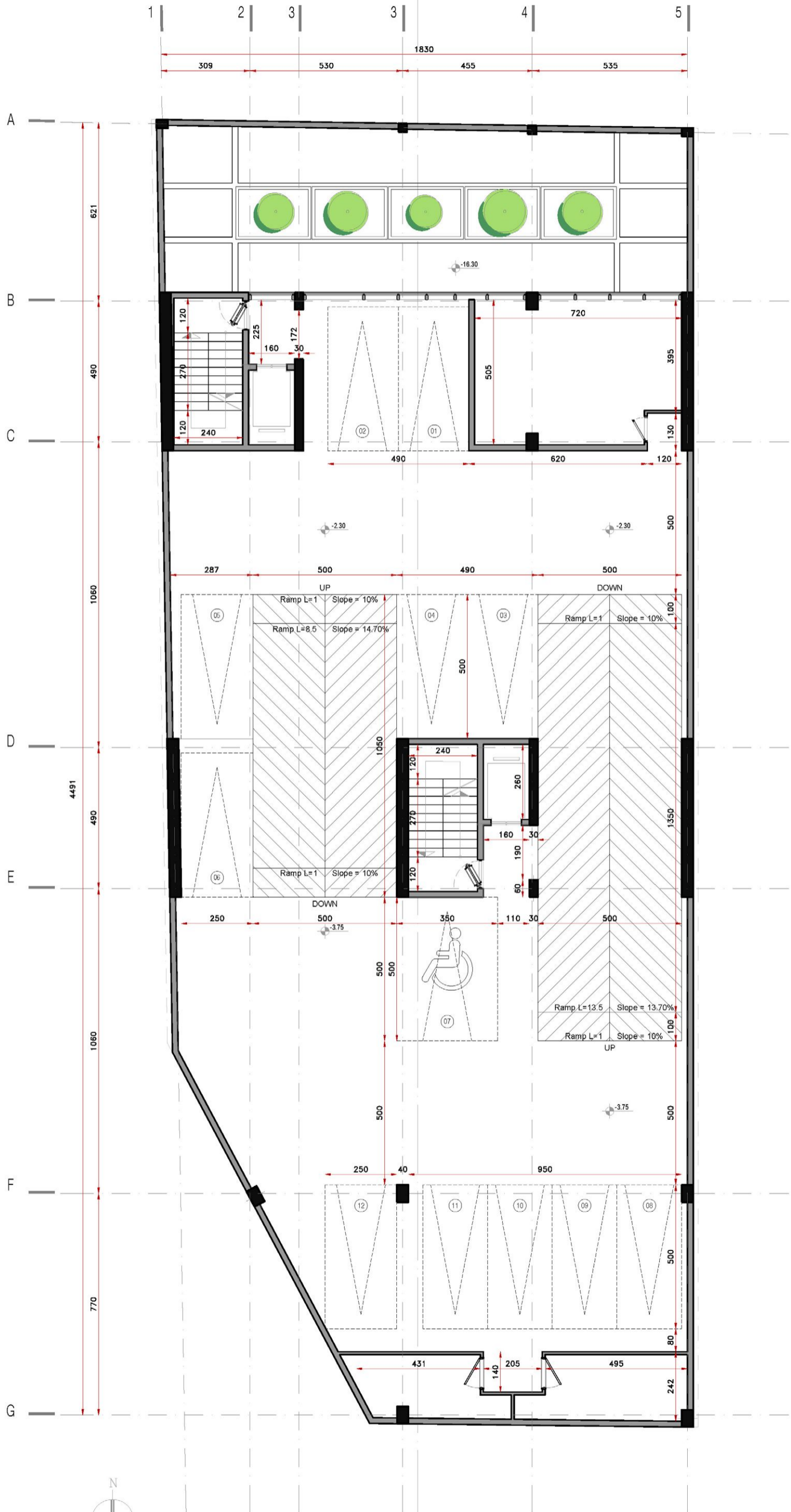


**ROOF PLAN**

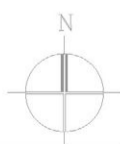


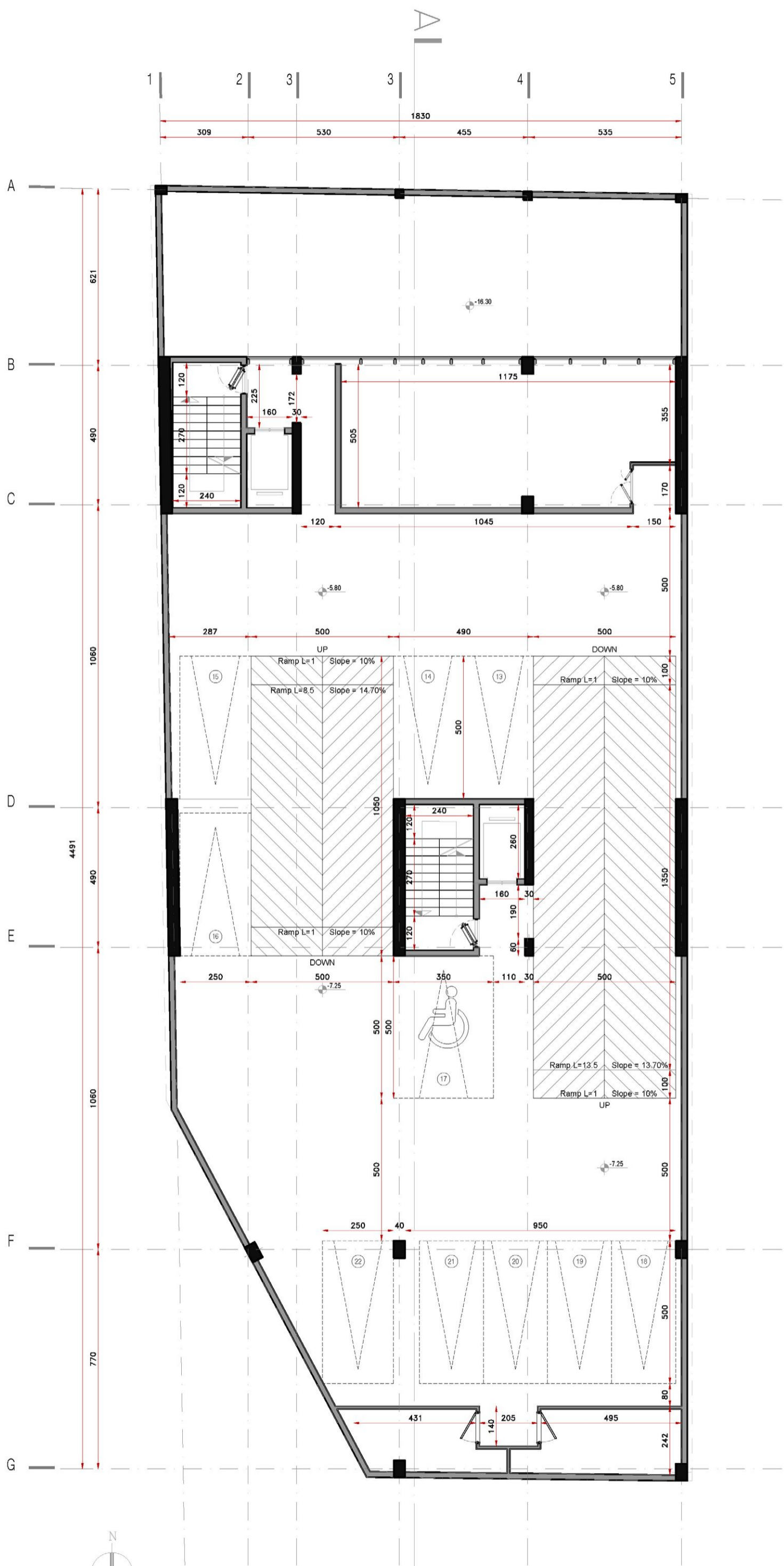
**DIMENSION PLANS**





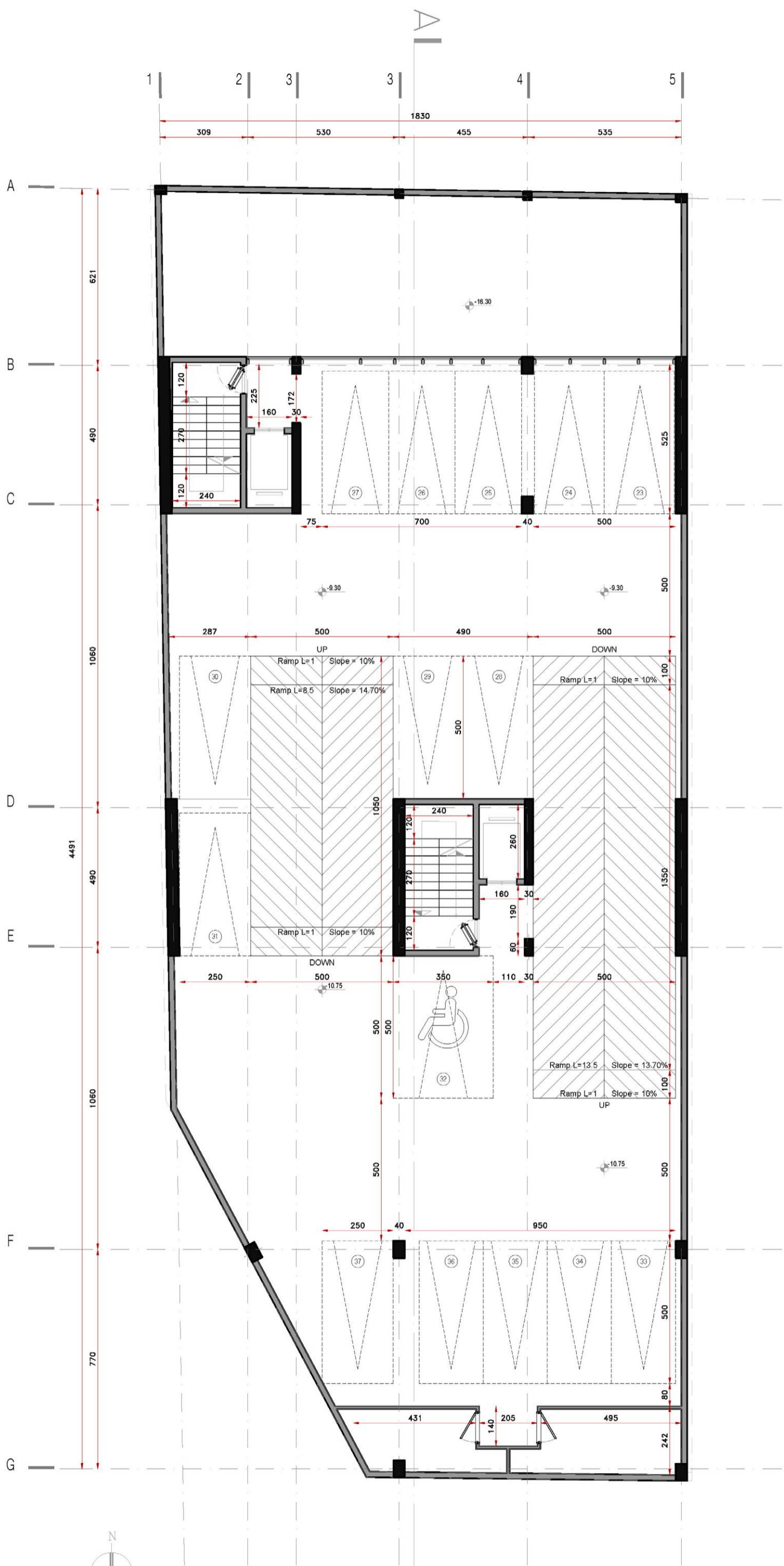
FLOOR PLAN -1



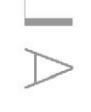


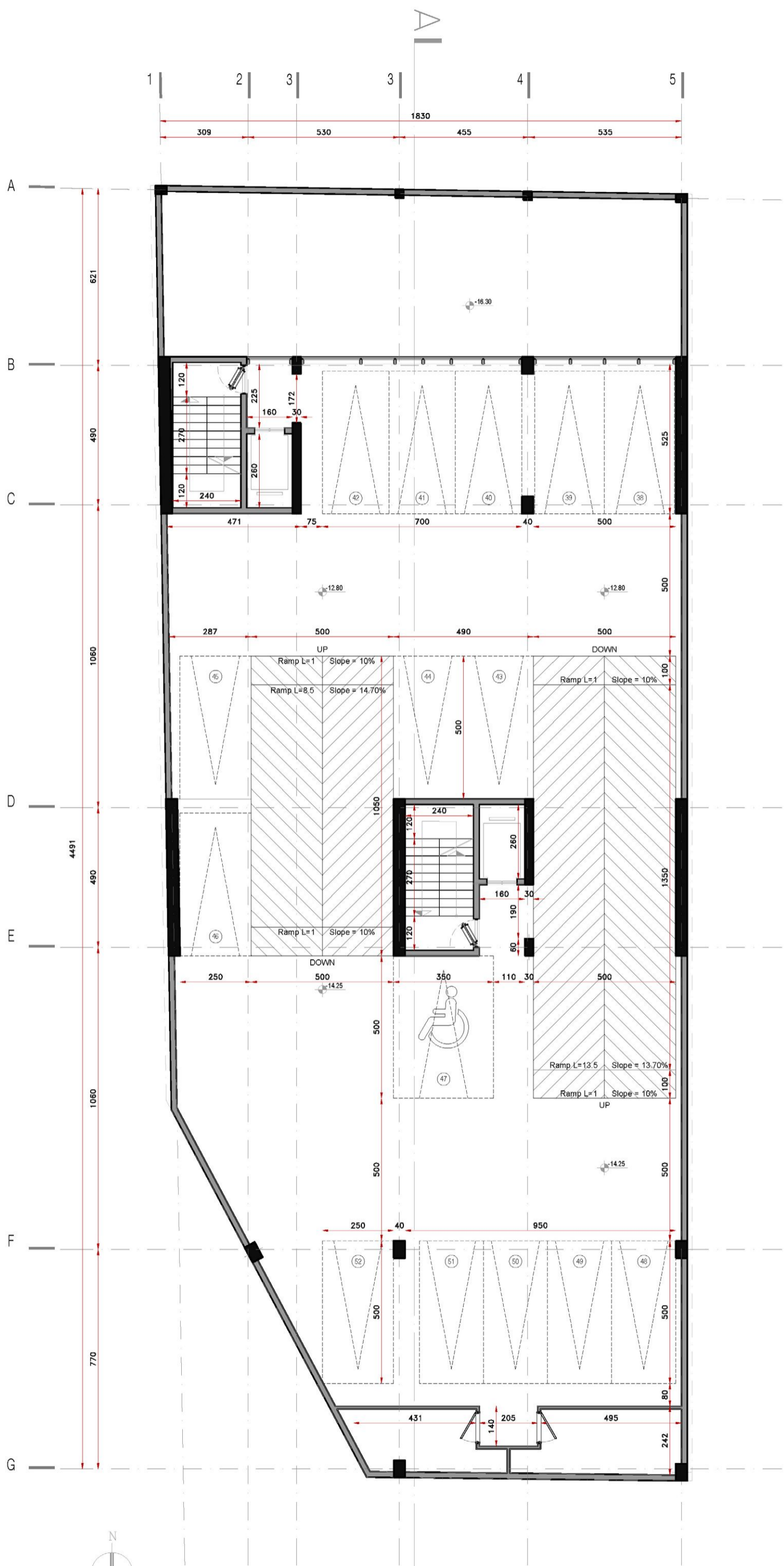
**FLOOR PLAN -2**





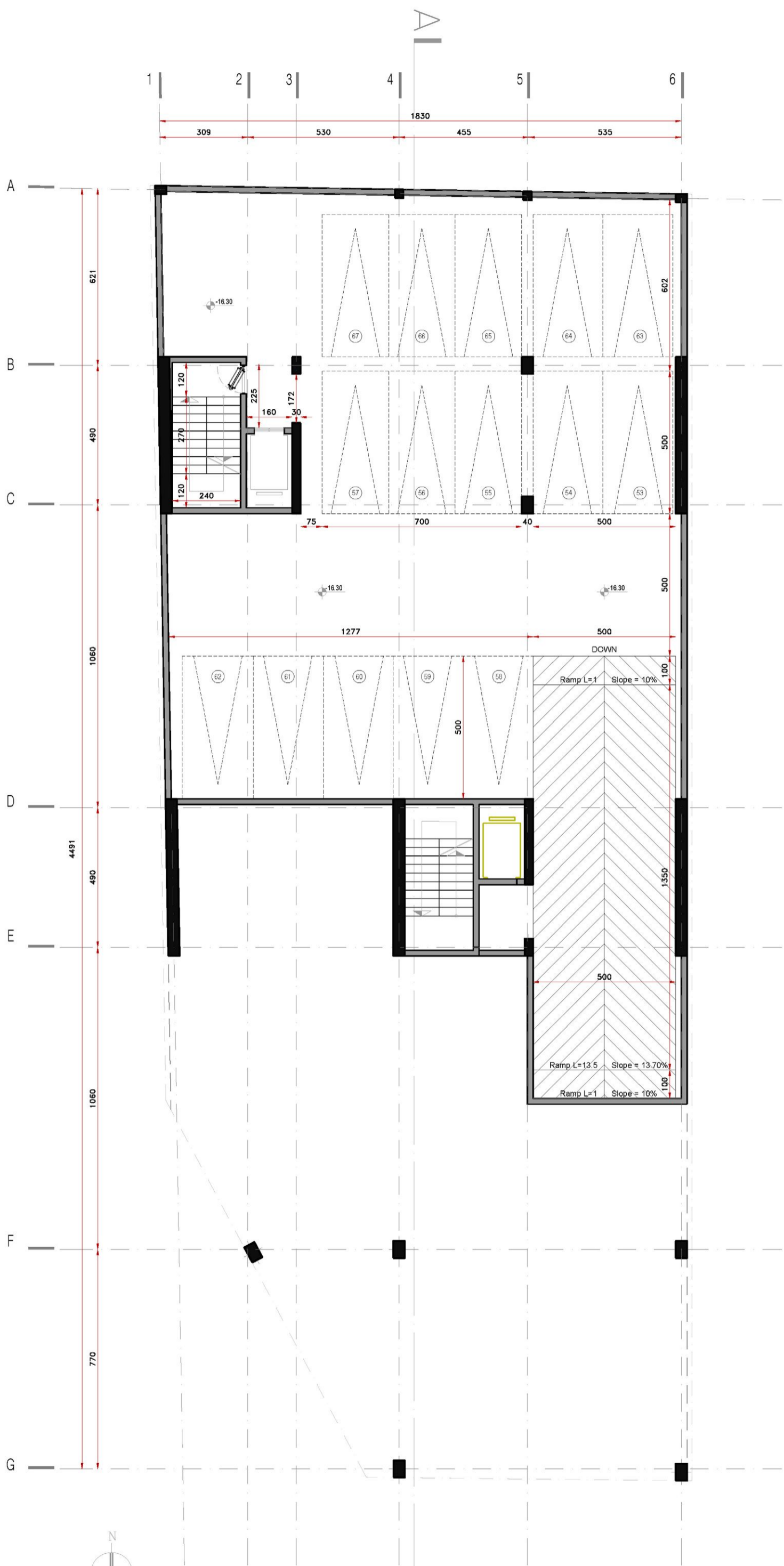
**FLOOR PLAN -3**





**FLOOR PLAN -4**





**FLOOR PLAN -5**



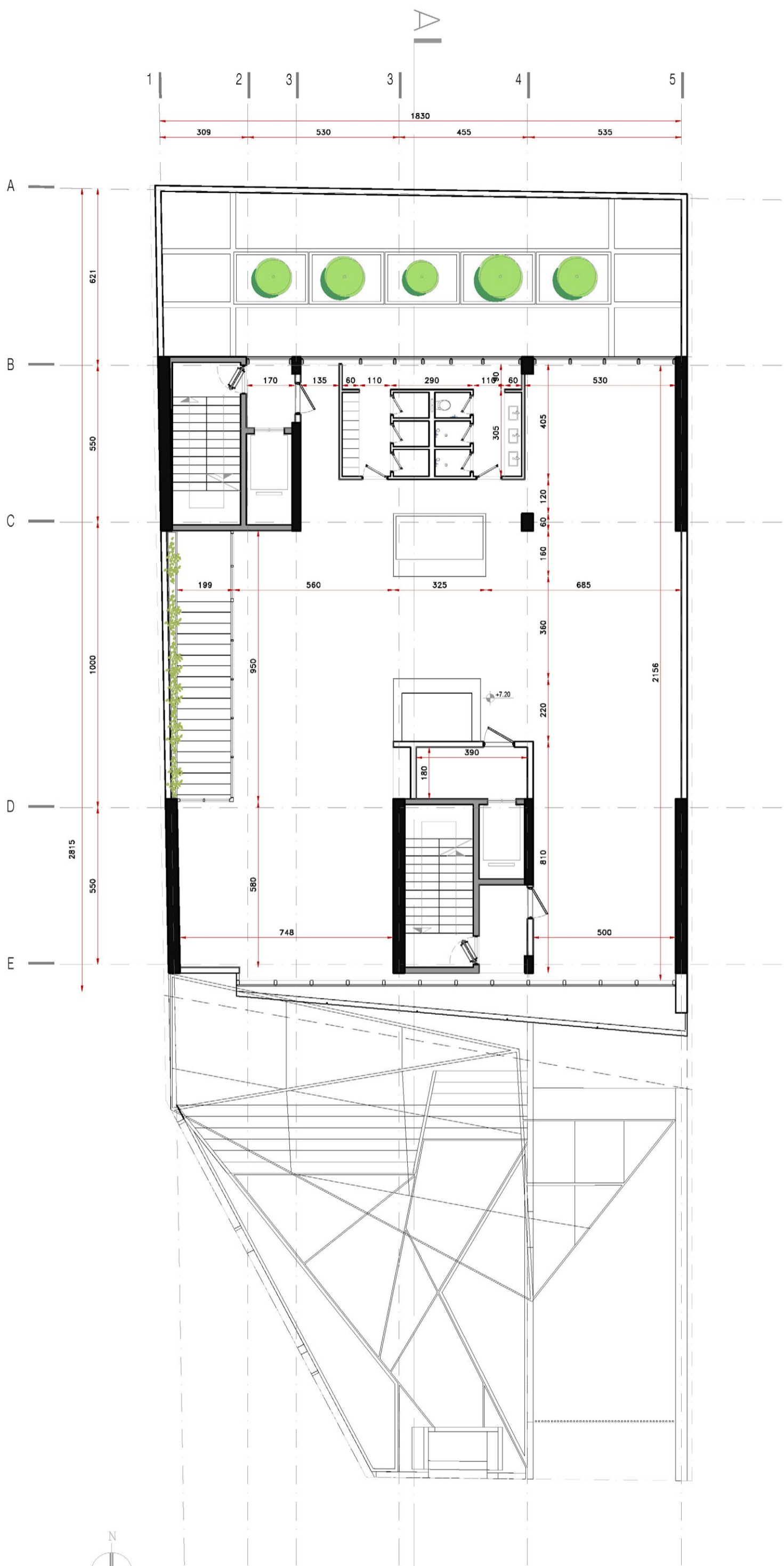




**GROUND PLAN 00**



A



**FLOOR PLAN +1**



A



**FLOOR PLAN +2**





**FLOOR PLAN +3**





**FLOOR PLAN +4**



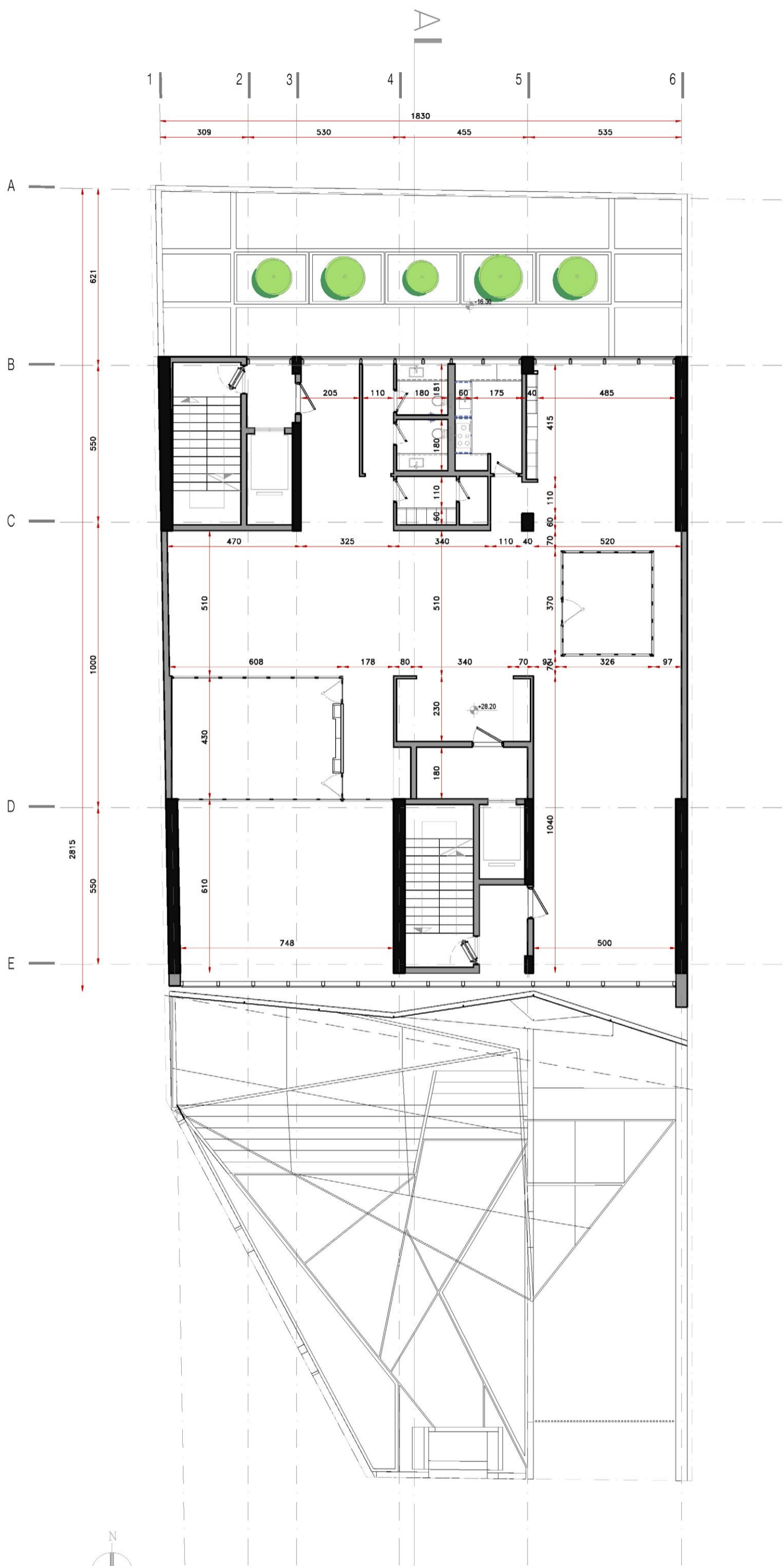
A



**FLOOR PLAN +5**



A



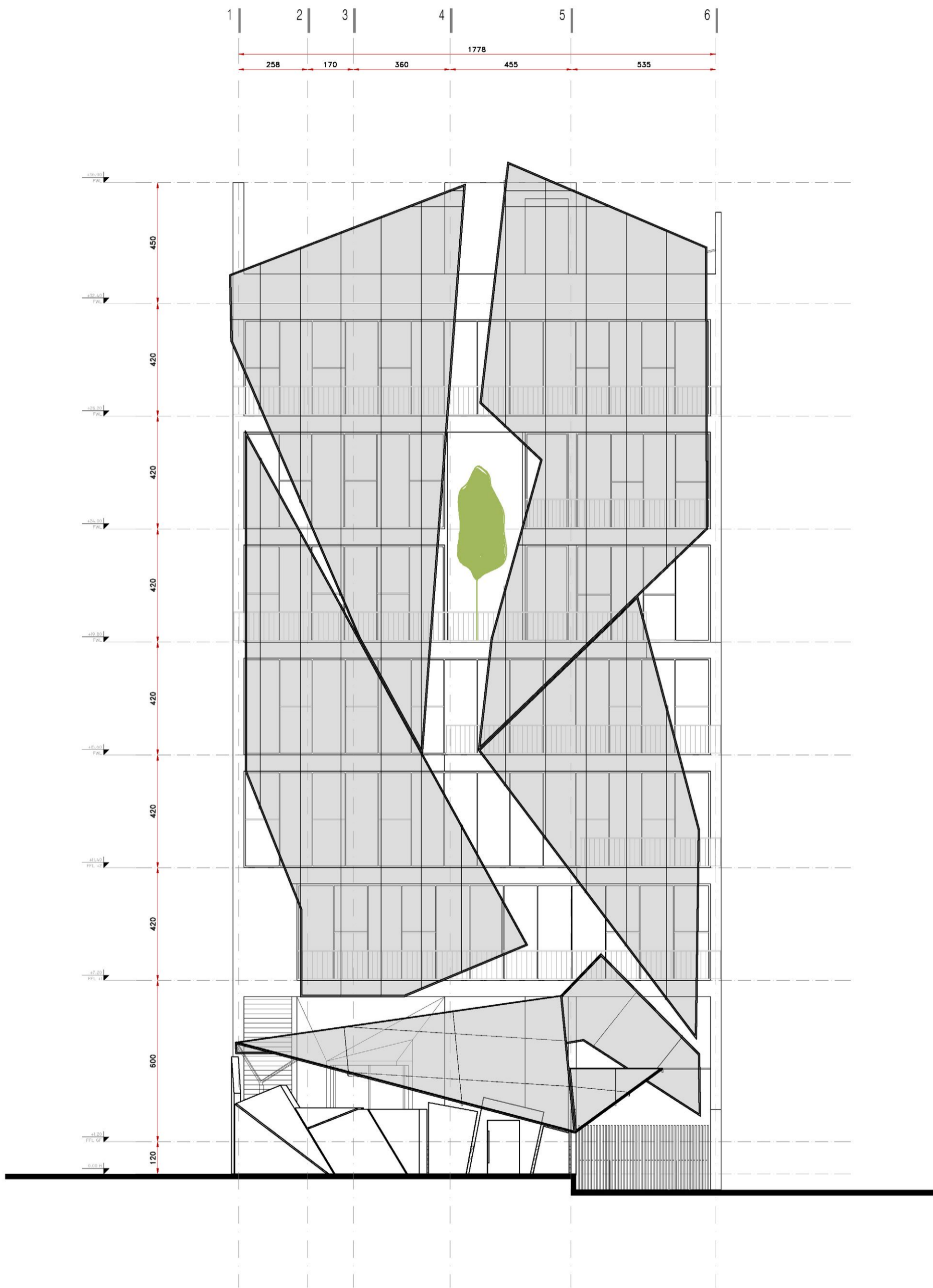
**FLOOR PLAN +6**



A

**OTHER DRAWINGS** || .....  
.....





**NORTH ELEVATION**

SECTION A-A

