

مسابقه امیر صبوری ۱

طراحی پلان مجموعه ۳ واحدی

۱- آکس بندی منظم و در نتیجه کاهش هزینه های اجرایی

۲- به دلیل اینکه دو مسابقه برای این پلاک در نظر گرفته شده بود ، تا یک پلان دو واحدی و یک پلان سه واحدی طراحی گردد روند طراحی به صورتی شکل گرفت که با همان ستون گذاری و دستگاه پله آسانسور میتوان ترکیب پلانهای دو واحدی و سه واحدی را در این مجموعه در نظر گرفت و پیشنهاد میگردد که از پلانهای سه واحدی در طبقات اول و دوم و پلانهای دو واحدی در طبقات سوم تا پنجم اجرا گردد .

۳- در طراحی پلانها از نورگیر استفاده نشده ولی کلیه فضاهای اصلی به فضاهای باز دسترسی دارند .

۴- در زیرزمین سوم با توجه به نوع رمپ و فضای باز طراحی شده میتوان به عنوان گودال باغچه از آن استفاده کرد و فضای سبز ریشه دار را به پایین ترین نقطه انتقال داد تا با این کار هم هوای باز را به سالن اجتماعات و سالن ورزش انتقال داد و هم دید و منظره مطلوبی داشته باشد .

۵- تقسیم بندی فضاها به نوعی طراحی شده که فضاها به صورت خصوصی و نیم خصوصی و عمومی تقسیم شده است .

۶- هفت عدد پارکینگ درگیر طراحی شده است که به عنوان امتیاز برای واحد های بزرگتر میتوان در نظر گرفته شود .



پلان زیر زمین سوم

۱- آکس بندی منظم و در نتیجه کاهش هزینه های اجرایی

۲- به دلیل اینکه دو مسابقه برای این پلاک در نظر گرفته شده بود ، تا یک پلان دو واحدی و یک پلان سه واحدی طراحی گردد روند طراحی به صورتی شکل گرفت که با همان ستون گذاری و دستگاه پله آسانسور میتوان ترکیب پلانهای دو واحدی و سه واحدی را در این مجموعه در نظر گرفت و پیشنهاد میگردد که از پلانهای سه واحدی در طبقات اول و دوم و پلانهای دو واحدی در طبقات سوم تا پنجم اجرا گردد .

۳- در طراحی پلانها از نورگیر استفاده نشده ولی کلیه فضاهای اصلی به فضاهای باز دسترسی دارند .

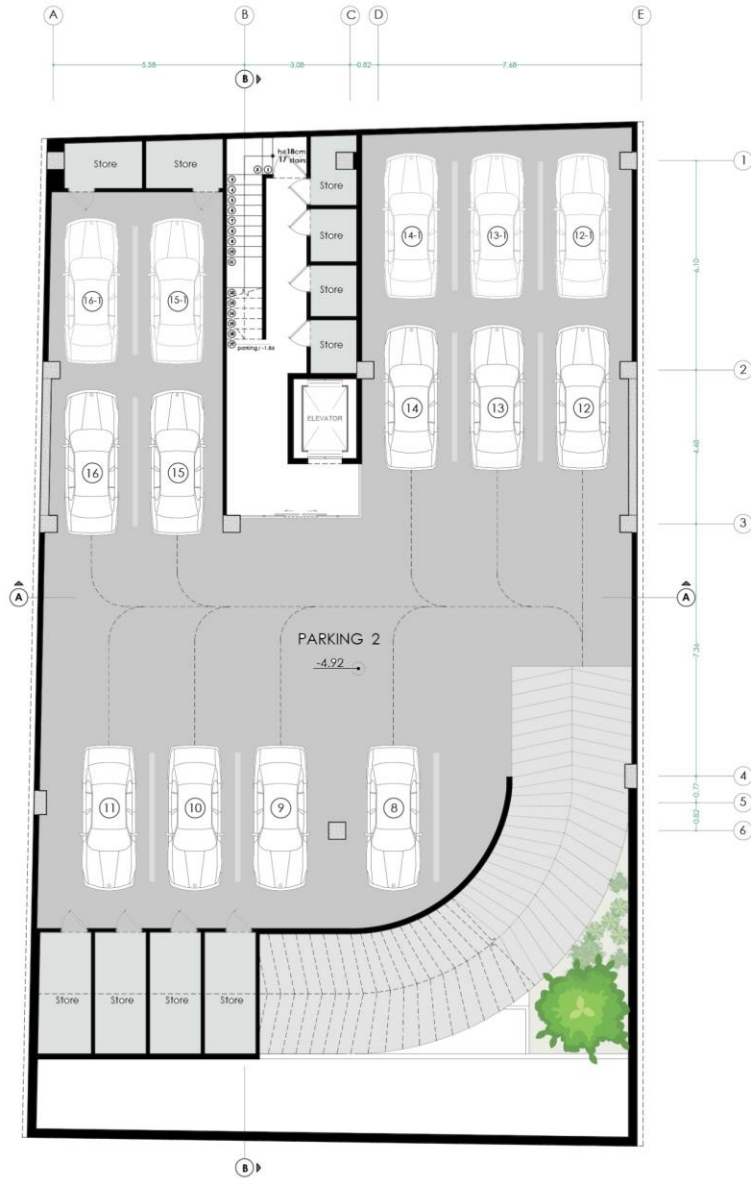
۴- در زیرزمین سوم با توجه به نوع رمپ و فضای باز طراحی شده میتوان به عنوان گودال باغچه از آن استفاده کرد و فضای سبز ریشه دار را به پایین ترین نقطه انتقال داد تا با این کار هم هوای باز را به سالن اجتماعات و سالن ورزش انتقال داد و هم دید و منظره مطلوبی داشته باشد .

۵- تقسیم بندی فضاها به نوعی طراحی شده که فضاها به صورت خصوصی و نیم خصوصی و عمومی تقسیم شده است .

۶- هفت عدد پارکینگ درگیر طراحی شده است که به عنوان امتیاز برای واحد های بزرگتر میتوان در نظر گرفته شود .



پلان زیر زمین سوم
اندازه گذاری



۱- آکس بندی منظم و در نتیجه کاهش هزینه های اجرایی

۲- به دلیل اینکه دو مسابقه برای این پلاک در نظر گرفته شده بود ، تا یک پلان دو واحدی و یک پلان سه واحدی طراحی گردد روند طراحی به صورتی شکل گرفت که با همان ستون گذاری و دستگاه پله آسانسور میتوان ترکیب پلانهای دو واحدی و سه واحدی را در این مجموعه در نظر گرفت و پیشنهاد میگردد که از پلانهای سه واحدی در طبقات اول و دوم و پلانهای دو واحدی در طبقات سوم تا پنجم اجرا گردد .

۳- در طراحی پلانها از نورگیر استفاده نشده ولی کلیه فضاهای اصلی به فضاهای باز دسترسی دارند .

۴- در زیرزمین سوم با توجه به نوع رمپ و فضای باز طراحی شده میتوان به عنوان گودال باغچه از آن استفاده کرد و فضای سبز ریشه دار را به پایین ترین نقطه انتقال داد تا با این کار هم هوای باز را به سالن اجتماعات و سالن ورزش انتقال داد و هم دید و منظره مطلوبی داشته باشد .

۵- تقسیم بندی فضاها به نوعی طراحی شده که فضاها به صورت خمبومی و نیم خمبومی و عمومی تقسیم شده است .

۶- هفت عدد پارکینگ درگیر طراحی شده است که به عنوان امتیاز برای واحد های بزرگتر میتوان در نظر گرفته شود .

پلان زیر زمین دوم

۱- آکس بندی منظم و در نتیجه کاهش هزینه های اجرایی

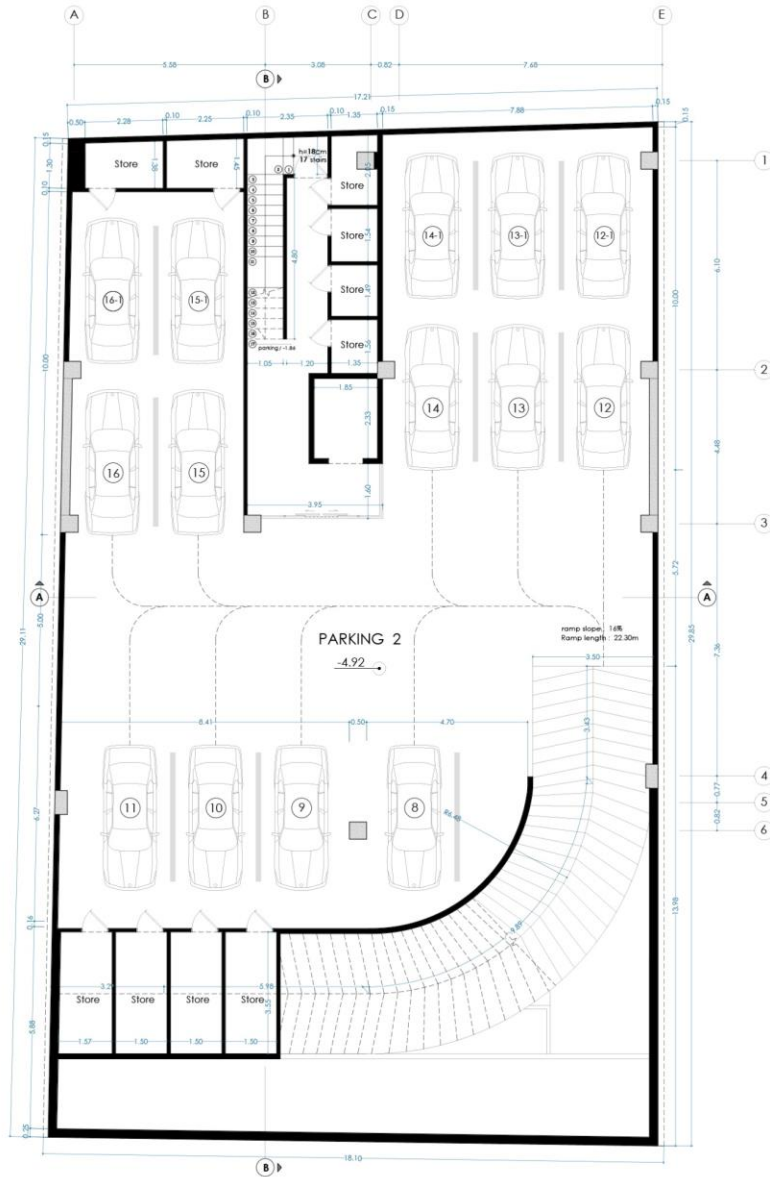
۲- به دلیل اینکه دو مسابقه برای این پلاک در نظر گرفته شده بود ، تا یک پلان دو واحدی و یک پلان سه واحدی طراحی گردد روند طراحی به صورتی شکل گرفت که با همان ستون گذاری و دستگاه پله آسانسور میتوان ترکیب پلانهای دو واحدی و سه واحدی را در این مجموعه در نظر گرفت و پیشنهاد میگردد که از پلانهای سه واحدی در طبقات اول و دوم و پلانهای دو واحدی در طبقات سوم تا پنجم اجرا گردد .

۳- در طراحی پلانها از نورگیر استفاده نشده ولی کلیه فضاهای اصلی به فضاهای باز دسترسی دارند .

۴- در زیرزمین سوم با توجه به نوع رمپ و فضای باز طراحی شده میتوان به عنوان گودال باغچه از آن استفاده کرد و فضای سبز ریشه دار را به پایین ترین نقطه انتقال داد تا با این کار هم هوای باز را به سالن اجتماعات و سالن ورزش انتقال داد و هم دید و منظره مطلوبی داشته باشد .

۵- تقسیم بندی فضاها به نوعی طراحی شده که فضاها به صورت خصوصی و نیم خصوصی و عمومی تقسیم شده است .

۶- هفت عدد پارکینگ درگیر طراحی شده است که به عنوان امتیاز برای واحد های بزرگتر میتوان در نظر گرفته شود .



پلان زیر زمین دوم
اندازه گذاری



۱- آکس بندی منظم و در نتیجه کاهش هزینه های اجرایی

۲- به دلیل اینکه دو مسابقه برای این پلاک در نظر گرفته شده بود ، تا یک پلان دو واحدی و یک پلان سه واحدی طراحی گردد روند طراحی به صورتی شکل گرفت که با همان ستون گذاری و دستگاه پله آسانسور میتوان ترکیب پلانهای دو واحدی و سه واحدی را در این مجموعه در نظر گرفت و پیشنهاد میگردد که از پلانهای سه واحدی در طبقات اول و دوم و پلانهای دو واحدی در طبقات سوم تا پنجم اجرا گردد .

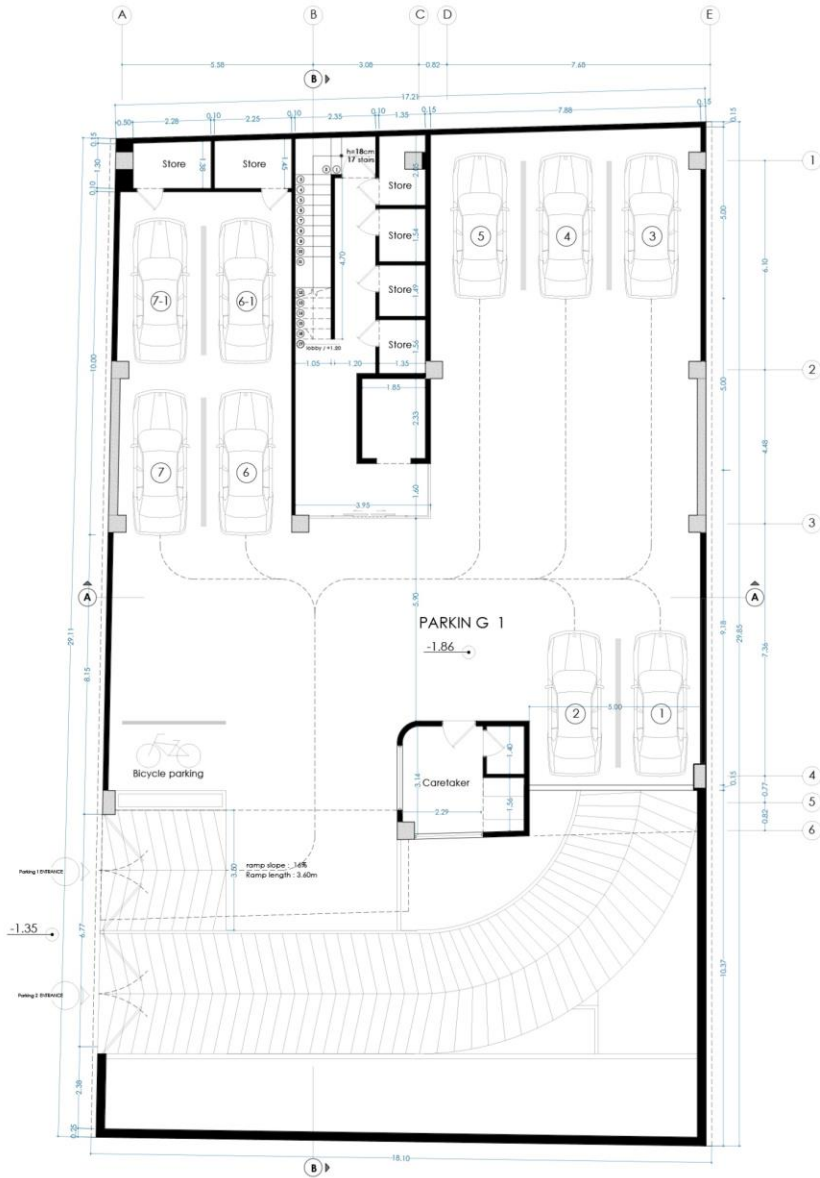
۳- در طراحی پلانها از نورگیر استفاده نشده ولی کلیه فضاهای اصلی به فضاهای باز دسترسی دارند .

۴- در زیرزمین سوم با توجه به نوع رمپ و فضای باز طراحی شده میتوان به عنوان گودال باغچه از آن استفاده کرد و فضای سبز ریشه دار را به پایین ترین نقطه انتقال داد تا با این کار هم هوای باز را به سالن اجتماعات و سالن ورزش انتقال داد و هم دید و منظره مطلوبی داشته باشد .

۵- تقسیم بندی فضاها به نوعی طراحی شده که فضاها به صورت خصومی و نیم خصومی و عمومی تقسیم شده است .

۶- هفت عدد پارکینگ درگیر طراحی شده است که به عنوان امتیاز برای واحد های بزرگتر میتوان در نظر گرفته شود .

پلان زیر زمین اول



۱- آکس بندی منظم و در نتیجه کاهش هزینه های اجرایی

۲- به دلیل اینکه دو مسابقه برای این پلاک در نظر گرفته شده بود ، تا یک پلان دو واحدی و یک پلان سه واحدی طراحی گردد روند طراحی به صورتی شکل گرفت که با همان ستون گذاری و دستگاه پله آسانسور میتوان ترکیب پلانهای دو واحدی و سه واحدی را در این مجموعه در نظر گرفت و پیشنهاد میگردد که از پلانهای سه واحدی در طبقات اول و دوم و پلانهای دو واحدی در طبقات سوم تا پنجم اجرا گردد .

۳- در طراحی پلانها از نورگیر استفاده نشده ولی کلیه فضاهای اصلی به فضاهای باز دسترسی دارند .

۴- در زیرزمین سوم با توجه به نوع رمپ و فضای باز طراحی شده میتوان به عنوان گودال باغچه از آن استفاده کرد و فضای سبز ریشه دار را به پایین ترین نقطه انتقال داد تا با این کار هم هوای باز را به سالن اجتماعات و سالن ورزش انتقال داد و هم دید و منظره مطلوبی داشته باشد .

۵- تقسیم بندی فضاها به نوعی طراحی شده که فضاها به صورت خصوصی و نیم خصوصی و عمومی تقسیم شده است .

۶- هفت عدد پارکینگ درگیر طراحی شده است که به عنوان امتیاز برای واحد های بزرگتر میتوان در نظر گرفته شود .

پلان زیر زمین اول
اندازه گذاری

۱- آکس بندی منظم و در نتیجه کاهش هزینه های اجرایی

۲- به دلیل اینکه دو مسابقه برای این پلاک در نظر گرفته شده بود ، تا یک پلان دو واحدی و یک پلان سه واحدی طراحی گردد روند طراحی به صورتی شکل گرفت که با همان ستون گذاری و دستگاه پله آسانسور میتوان ترکیب پلانهای دو واحدی و سه واحدی را در این مجموعه در نظر گرفت و پیشنهاد میگردد که از پلانهای سه واحدی در طبقات اول و دوم و پلانهای دو واحدی در طبقات سوم تا پنجم اجرا گردد .

۳- در طراحی پلانها از نورگیر استفاده نشده ولی کلیه فضاهای اصلی به فضاهای باز دسترسی دارند .

۴- در زیرزمین سوم با توجه به نوع رمپ و فضای باز طراحی شده میتوان به عنوان گودال باغچه از آن استفاده کرد و فضای سبز ریشه دار را به پایین ترین نقطه انتقال داد تا با این کار هم هوای باز را به سالن اجتماعات و سالن ورزش انتقال داد و هم دید و منظره مطلوبی داشته باشد .

۵- تقسیم بندی فضاها به نوعی طراحی شده که فضاها به صورت خمومنی و نیم خمومنی و عمومی تقسیم شده است .

۶- هفت عدد پارکینگ درگیر طراحی شده است که به عنوان امتیاز برای واحد های بزرگتر میتوان در نظر گرفته شود .



پلان طبقه همکف

۱- آکس بندی منظم و در نتیجه کاهش هزینه های اجرایی

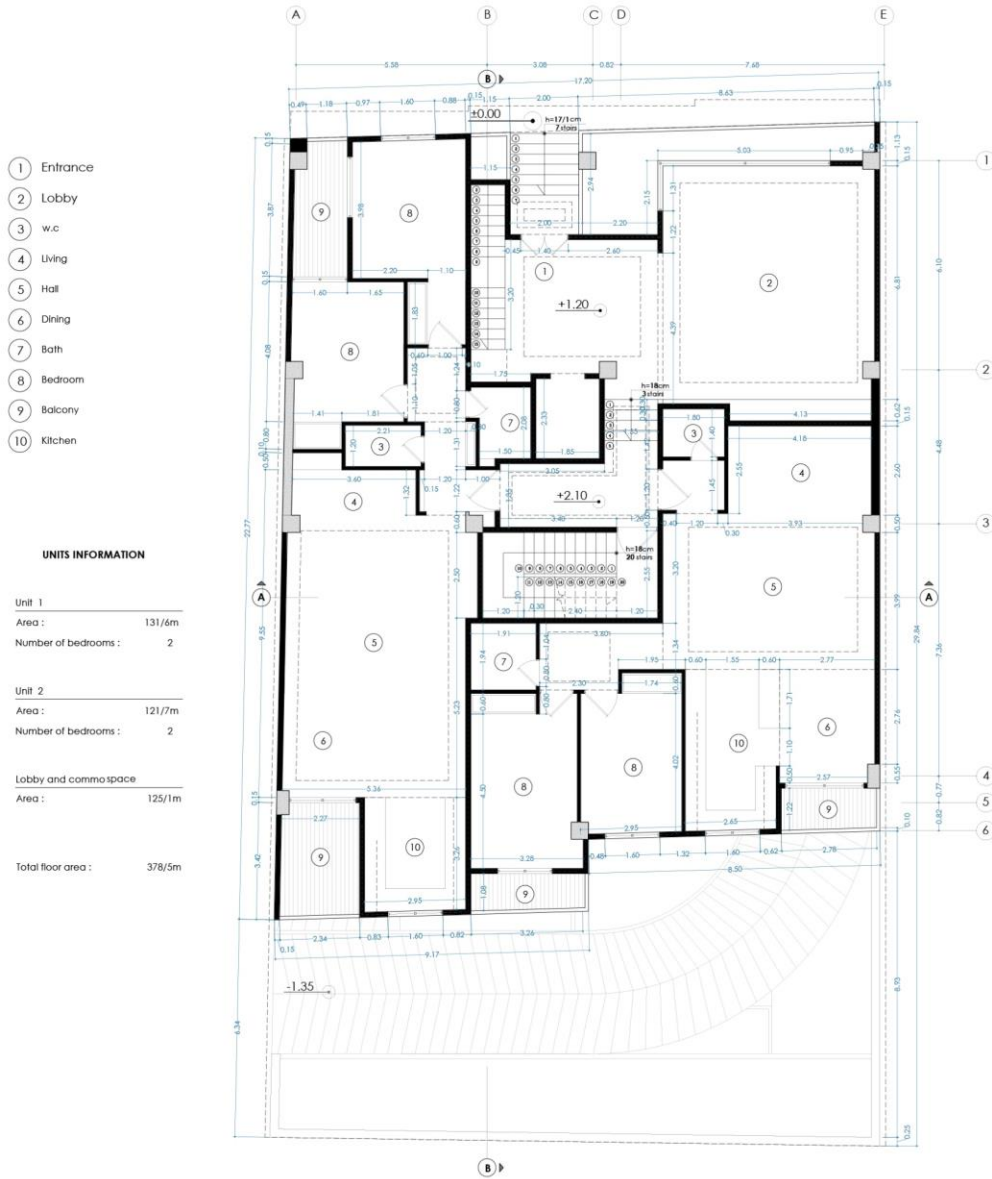
۲- به دلیل اینکه دو مسابقه برای این پلاک در نظر گرفته شده بود ، تا یک پلان دو واحدی و یک پلان سه واحدی طراحی گردد روند طراحی به صورتی شکل گرفت که با همان ستون گذاری و دستگاه پله آسانسور میتوان ترکیب پلانهای دو واحدی و سه واحدی را در این مجموعه در نظر گرفت و پیشنهاد میگردد که از پلانهای سه واحدی در طبقات اول و دوم و پلانهای دو واحدی در طبقات سوم تا پنجم اجرا گردد .

۳- در طراحی پلانها از نورگیر استفاده نشده ولی کلیه فضاهای اصلی به فضاهای باز دسترسی دارند .

۴- در زیرزمین سوم با توجه به نوع رمپ و فضای باز طراحی شده میتوان به عنوان گودال باغچه از آن استفاده کرد و فضای سبز ریشه دار را به پایین ترین نقطه انتقال داد تا با این کار هم هوای باز را به سالن اجتماعات و سالن ورزش انتقال داد و هم دید و منظره مطلوبی داشته باشد .

۵- تقسیم بندی فضاها به نوعی طراحی شده که فضاها به صورت خصوصی و نیم خصوصی و عمومی تقسیم شده است .

۶- هفت عدد پارکینگ درگیر طراحی شده است که به عنوان امتیاز برای واحد های بزرگتر میتوان در نظر گرفته شود .



پلان طبقه همکف
اندازه گذاری

۱- آکس بندی منظم و در نتیجه کاهش هزینه های اجرایی

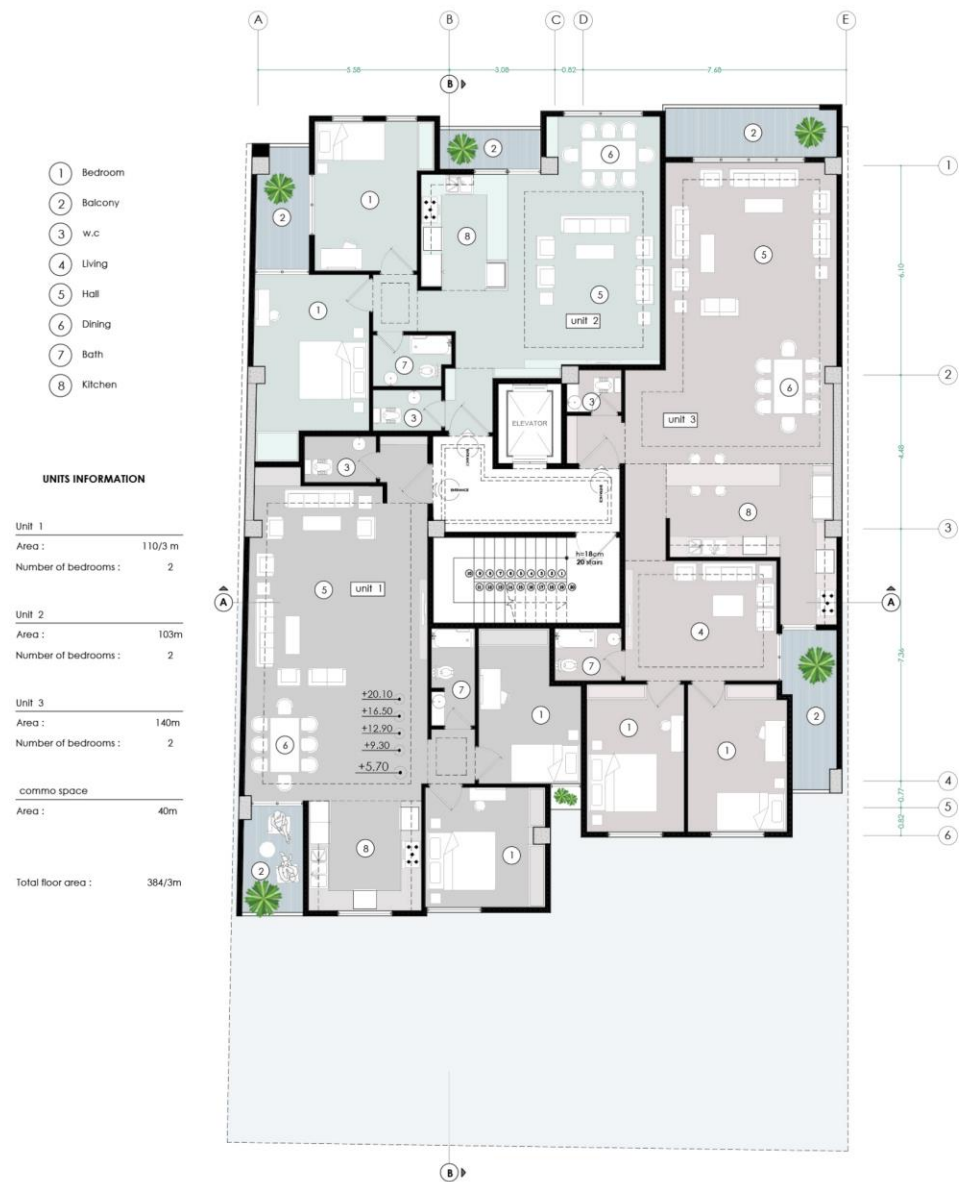
۲- به دلیل اینکه دو مسابقه برای این پلاک در نظر گرفته شده بود ، تا یک پلان دو واحدی و یک پلان سه واحدی طراحی گردد روند طراحی به صورتی شکل گرفت که با همان ستون گذاری و دستگاه پله آسانسور میتوان ترکیب پلانهای دو واحدی و سه واحدی را در این مجموعه در نظر گرفت و پیشنهاد میگردد که از پلانهای سه واحدی در طبقات اول و دوم و پلانهای دو واحدی در طبقات سوم تا پنجم اجرا گردد .

۳- در طراحی پلانها از نورگیر استفاده نشده ولی کلیه فضاهای اصلی به فضاهای باز دسترسی دارند .

۴- در زیرزمین سوم با توجه به نوع رمپ و فضای باز طراحی شده میتوان به عنوان گودال باغچه از آن استفاده کرد و فضای سبز ریشه دار را به پایین ترین نقطه انتقال داد تا با این کار هم هوای باز را به سالن اجتماعات و سالن ورزش انتقال داد و هم دید و منظره مطلوبی داشته باشد .

۵- تقسیم بندی فضاها به نوعی طراحی شده که فضاها به صورت خصوصی و نیم خصوصی و عمومی تقسیم شده است .

۶- هفت عدد پارکینگ درگیر طراحی شده است که به عنوان امتیاز برای واحد های بزرگتر میتوان در نظر گرفته شود .



پلان تیب طبقات

۱- آکس بندی منظم و در نتیجه کاهش هزینه های اجرایی

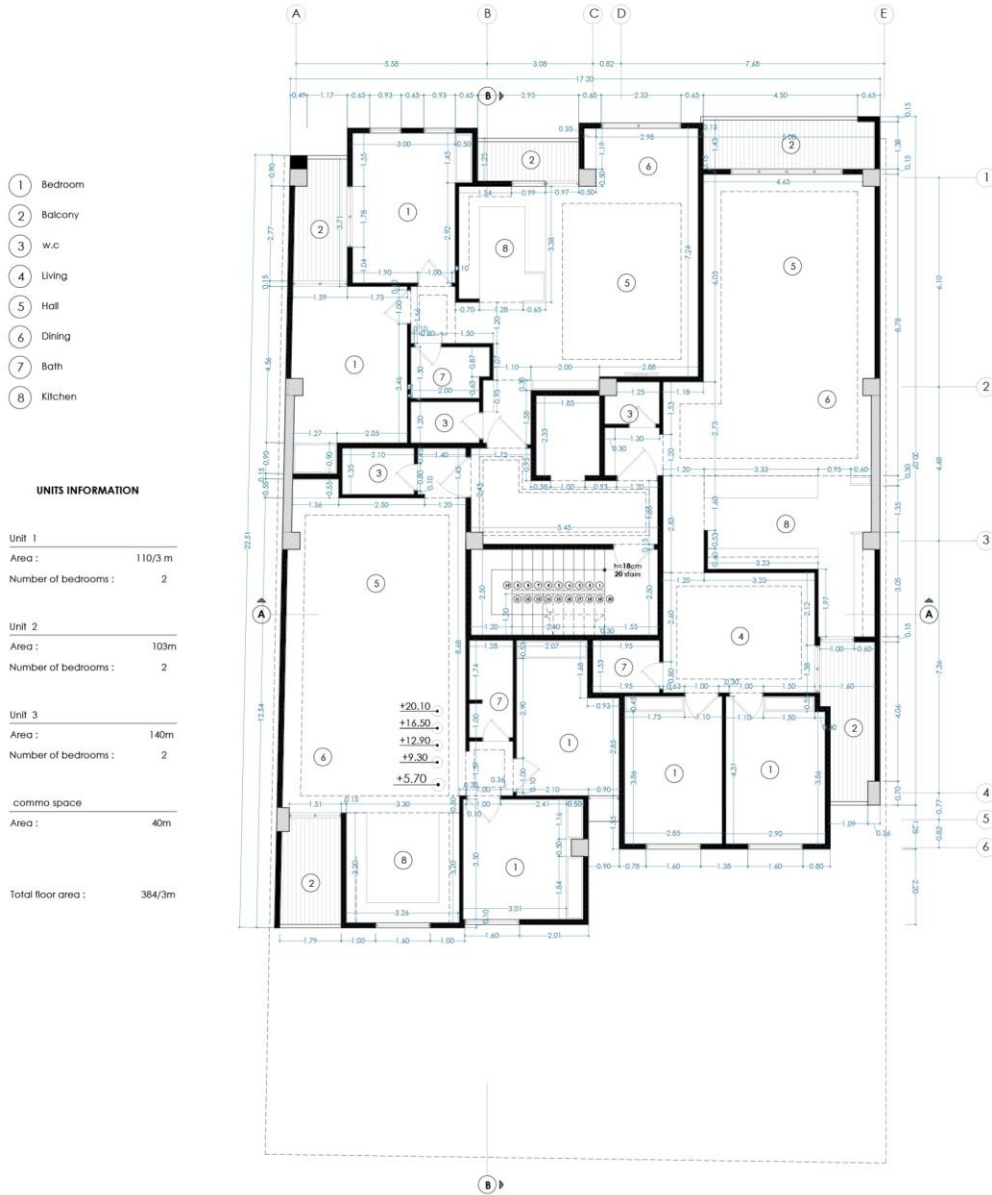
۲- به دلیل اینکه دو مسابقه برای این پلاک در نظر گرفته شده بود ، تا یک پلان دو واحدی و یک پلان سه واحدی طراحی گردد روند طراحی به صورتی شکل گرفت که با همان ستون گذاری و دستگاه پله آسانسور میتوان ترکیب پلانهای دو واحدی و سه واحدی را در این مجموعه در نظر گرفت و پیشنهاد میگردد که از پلانهای سه واحدی در طبقات اول و دوم و پلانهای دو واحدی در طبقات سوم تا پنجم اجرا گردد .

۳- در طراحی پلانها از نورگیر استفاده نشده ولی کلیه فضاهای اصلی به فضاهای باز دسترسی دارند .

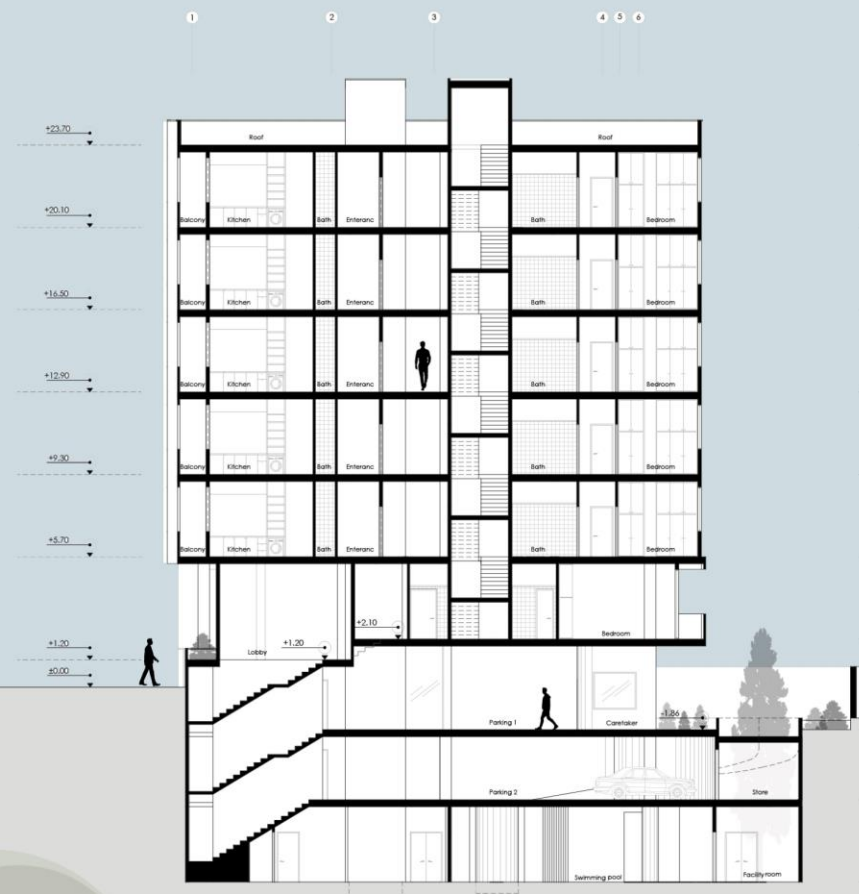
۴- در زیرزمین سوم با توجه به نوع رمپ و فضای باز طراحی شده میتوان به عنوان گودال باغچه از آن استفاده کرد و فضای سبز ریشه دار را به پایین ترین نقطه انتقال داد تا با این کار هم هوای باز را به سالن اجتماعات و سالن ورزش انتقال داد و هم دید و منظره مطلوبی داشته باشد .

۵- تقسیم بندی فضاها به نوعی طراحی شده که فضاها به صورت خصوصی و نیم خصوصی و عمومی تقسیم شده است .

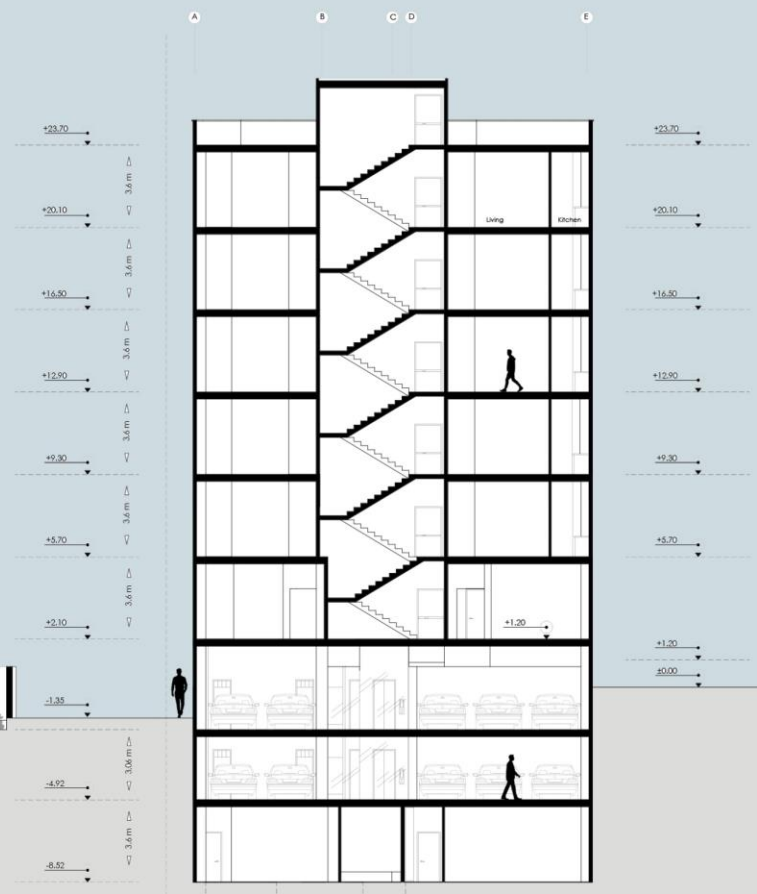
۶- هفت عدد پارکینگ درگیر طراحی شده است که به عنوان امتیاز برای واحد های بزرگتر میتوان در نظر گرفته شود .



پلان تیپ طبقات
اندازه گذاری



Section B-B



Section A-A



برش ها

از توجه شما
سپاسگزاریم