

ویژگی های پروژه

در طراحی پروژه حاضر معیارهای خاصی مدنظر طراحان بوده است که اهم آن ها به قرار زیر می باشد:

۱. اعتلای کیفیت فضایی واحد های مسکونی و دلپذیر بودن محیط داخلی آن ها.
۲. جدانمودن عرصه های خصوصی و عمومی زندگی ساکنین و تفکیک حریم ها مرتبط با آن ها به عنوانیکی از ارکان اصلی طراحی فضای واحدها.
۳. تقسیم منطقی سطح مفید هر طبقه به سه واحد مستقل مستقر در آن و جلوگیری از ایجاد فضای پرت و راهروهای دسترسی..
۴. طراحی ۲ عدد اتاق خواب با نورگیری مناسب و تعبیه ۲ عدد سرویس دستشویی و حمام به صورت مستر برای کلیه اتاق های خواب در هر سه آپارتمان .
۵. تعبیه ۲ واحد بالکن در آپارتمان های شمالی و یک بالکن در واحد جنوبی ، نکته مهمی است که پس از همه گیری کرونا و لزوم تغییر شیوه زندگی و کار و همچنین نیاز به فضای باز خصوصی حتی در واحد های آپارتمانی کوچک در طراحی رعایت گردیده است .
۶. کوشش در راه تجمیع فضاهای سرویس در کنار یکدیگر و استفاده از داکت مشترک برای آن ها با هدف سهولت بیشتر در اجرا و رعایت صرفه جویی اقتصادی
۷. پیش بینی ایجاد آتریوم های atrium کارآمد و اعتلا دهنده کیفیت محیطی برای آپارتمان های شمالی در محدوده ی داکت های نورگیر با ایجاد دیواره های سبز Green wall به عنوان یک امتیاز استثنایی ، با هدف تامین رطوبت ، معطر نمودن فضا ، افزایش اکسیژن و کاهش آلودگی های هوا در آپارتمان هایی که به دلیل قرارگیری در ضلع شمال ساختمان از نور جنوب برخوردار نمی باشند
۸. علی رغم فشردگی واحد ها و کوچک بودن آن ها سعی بر جدا کردن فضاهای نیازمند آرامش (اتاق خواب ها) از فضاهای پر سروصدا (پذیرایی و آشپزخانه) در محدوده های همسایگی و مرز های مشترک شده است . پ
۹. تامین سالن لابی مناسب بامساحت مطلوب و پیش بینی حریم لازم برای درهای ورودی ۲ آپارتمان واقع در همکف
۱۰. تامین حداکثر پارکینگ مورد نیاز (جمعا ۱۷ واحد پارکینگ اصلی) و همچنین تعداد ۹ واحد پارکینگ مزاحم در مجموع ۲۶ واحد پارکینگ در دو طبقه ۱- و ۲- که خود واجد ارزش اقتصادی بالایی برای مجموعه می باشد.
۱۱. تعبیه کر (core) راه پله و آسانسور در مرکزیت فیزیکی مجموعه از ویژگی های مدنظر طراحان معماری و سازه پروژه بوده است. استقرار این عنصر به عنوان هسته ی صلب سازه ، کمک شایانی به استحکام استراکچر بنا و مقاومت بیشتر در مقابل نیروهای جانبی به هنگام زلزله به شمار می رود و ضمنا کمک می نماید تا سطح مقطع المان های مهم باربر شامل ستون ها و پوترها کاهش یابد.
۱۲. کاهش قطر ستون ها به ظرافت بیشتر آن ها می انجامد، امری که در معماری داخلی و بهبود کیفیت فضاها چشمگیر می باشد.

ویژگی های طراحی پروژه امیر صبوری ۲

تهران - نیاوران

SHEETSIZE: A2

SHEET NO: Arch.01

مهرماه ۱۴۰۱



ویژگی های پروژه (ادامه)

۱۳. جدا از موارد فوق در طراحی استراکچر کوشش بر آن شده است تا شبکه ستون ها منتظم و تعداد ستون ها در حداقل ممکن باشد.

۱۴. در طراحی فضاهای مشاعی طبقه ۳- سالن اجتماعات با فضا های رختکن و درسینگ (dressing) و کانتر ویژه پذیرایی ، سرویس های بهداشتی و انبار در نظر گرفته شده و همچنین سالن ورزش در کنار آن با امکان الحاق به سالن پذیرایی منظور شده است.

۱۵. سالن استخر جدا از فضا های دوش ، سرویس و رختکن دارای سونای تر و خشک و کانتر ویژه پذیرایی (بار) می باشد. این سالن باتعبیه ۱۵ عدد نورگیر سقفی بزرگ (skylight) امکان برخورداری از نور بهداشتی آفتاب در محدوده ی حیاط جنوبی را دارد و تهویه طبیعی سالن استخر و کنترل میزان رطوبت را میسر می سازد.

۱۶. کلیه فضاهای مشاعی با دیوارهای کرکره ای عمودی شیشه ای از یکدیگر جدا شده اند که در صورت نیاز می تواند در غالب فضای جمعی بسیار بزرگتری عملکردهای مطلوبی مراسم و مناسبت ها داشته باشند.

۱۷. فضاهای تاسیساتی در ضلع شمالی طبقه ۳- شامل سالن مکانیکال (موتورخانه) و اتاق الکتریکال به صورت جداگانه با فاصله ی مناسب از فضاهای مشاعی جانمایی شده اند و راهروای به عنوان محدوده ی فیلترینگ و دودبند در ابتدا ورودی آن ها منظور گردیده است.

۱۸. جدا از تعبیه انبار در داخل واحد های جنوبی ، در مجموع برای ۱۰ واحد آپارتمان شمالی ۱۴ واحد انبار در طبقات ۱- و ۲- و همچنین ۲ انبار برای ملزومات و وسایل نظافت در طبقات پارکینگ منظور گردیده است.

۱۹. در واحدهای کوچک مستقر در طبقه همکف واقع در ضلع جنوب لابی این امکان پیش بینی گردیده تا باتوجه به سقف بلند آن ها (ارتفاع ۵/۵ متر) یک نیم طبقه (mezzanin) بامتریال های غیرماسونری ایجاد گردد که به افزایش سطح فضای نشیمن و مطلوب تر شدن واحدهای مذکور خواهد انجامید.

۲۰. طراحی فضای سبز در ۳ تراز مختلف برای جبران کمبود فضای سبز در حیاط تعبیه بالکن ها در طبقه همکف بافاصله از محدوده در ورودی و رامپ برای تامین امنیت بیشتر درواحد های مستقر در طبقه همکف

۲۱. در طراحی پلان ها پیش بینی امکانات متعددی برای شکل گیری نمای حجمی شاخص در ضلع شمالی بنا صورت پذیرفته است

ویژگی های طراحی پروژه امیر صبوری ۲

تهران - نیاوران

SHEETSIZE: A2

SHEET NO: Arch.02

مهرماه ۱۴۰۱





- واحد جنوبی : 158 m^2
- واحد شمال شرقی : 102 m^2
- واحد شمال غربی : 101 m^2

پلان تیپ طبقات - با کنسل جنوب غربی

پلان مبلمان

مقیاس: ۱/۱۰۰

طراحی پلان امیر صبوری ۲

تهران - نیاوران

SHEETSIZE: A2
SHEET NO: Arch.04

مهرماه ۱۴۰۱





پلان تیب طبقات - با کنسل جنوب غربی آلترناتیو ۲

پلان مبلمان

مقیاس: ۱/۱۰۰

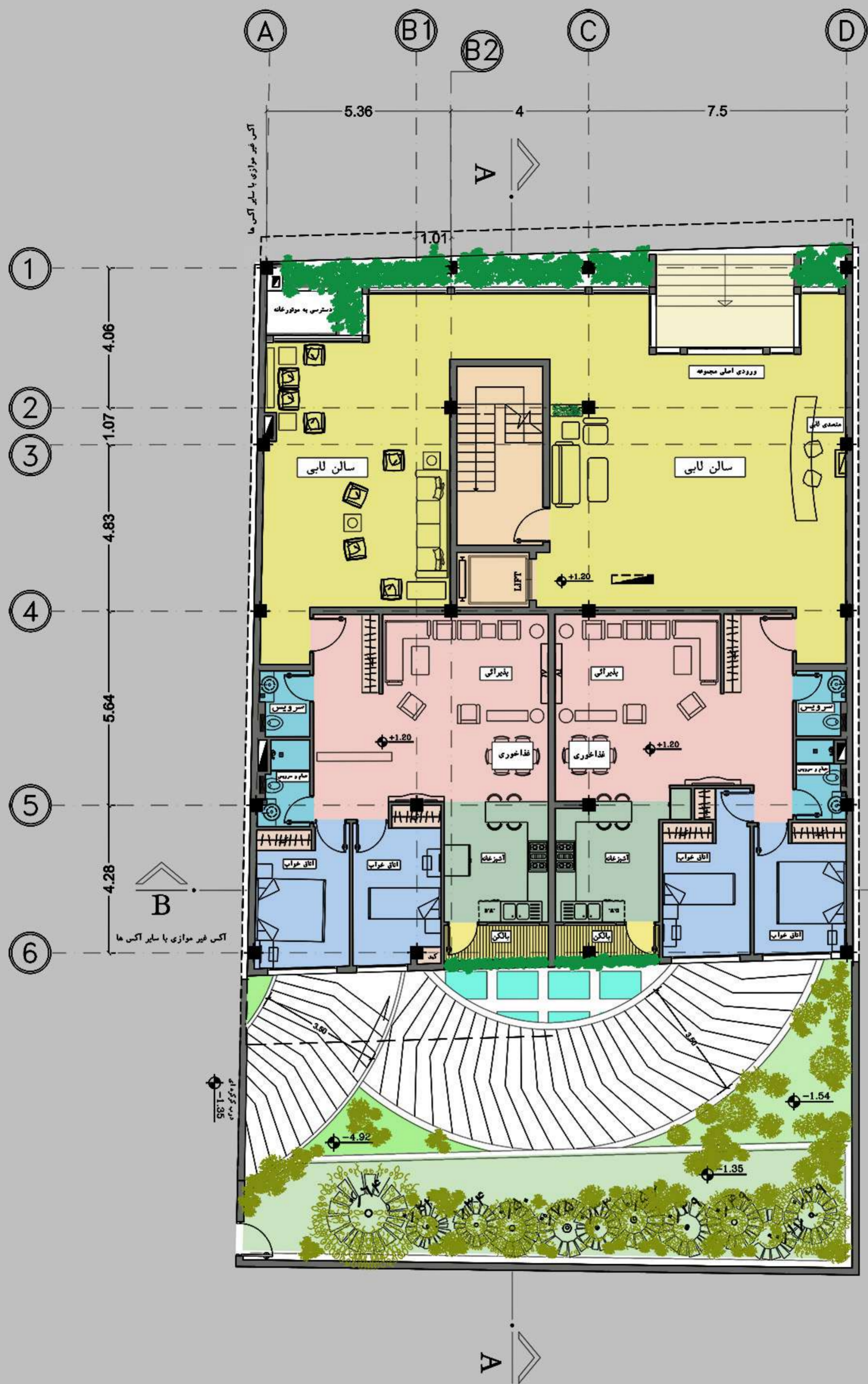
طراحی پلان امیر صبوری ۲

تهران - نیاوران

SHEETSIZE: A2
 SHEET NO: Arch.05

مهرماه ۱۴۰۱





لابی : 130 m^2
 واحد جنوب شرقی : 91 m^2
 واحد جنوب غربی : 92.5 m^2

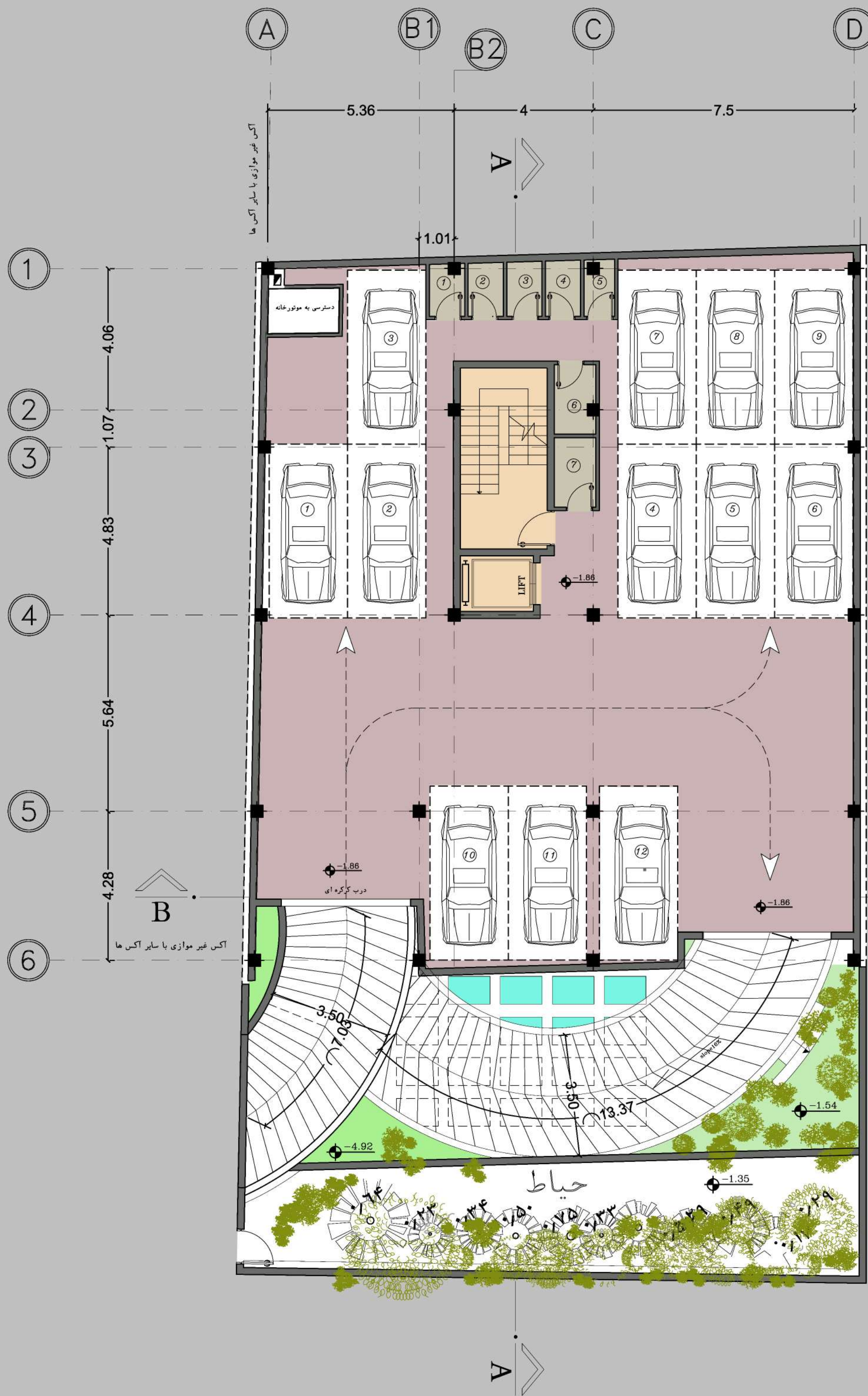
پلان طبقه همکف
مقیاس: ۱/۱۰۰

طراحی پلان امیر صبوری ۲
 تهران - نیاوران

SHEETSIZE: A2
 SHEET NO: Arch.06

مهرماه ۱۴۰۱





پلان طبقه زیر زمین اول
مقیاس: ۱/۱۰۰

طراحی پلان امیر صبوری ۲

تهران - نیاوران

SHEETSIZE: A2
SHEET NO: Arch.07

مهرماه ۱۴۰۱





طراحی پلان امیر صبوری ۲

تهران - نیاوران

SHEETSIZE: A2
SHEET NO: Arch.08

مهرماه ۱۴۰۱





- سالن استخر : 193 m^2
- سالن ورزش و اجتماعات : 132.5 m^2
- اتاق برق و موتورخانه : 72 m^2

پلان طبقه زیر زمین سوم
مقیاس: ۱/۱۰۰

طراحی پلان امیر صبوری ۲

تهران - نیاوران

SHEETSIZE: A2
SHEET NO: Arch.09

مهرماه ۱۴۰۱





مقطع A_A

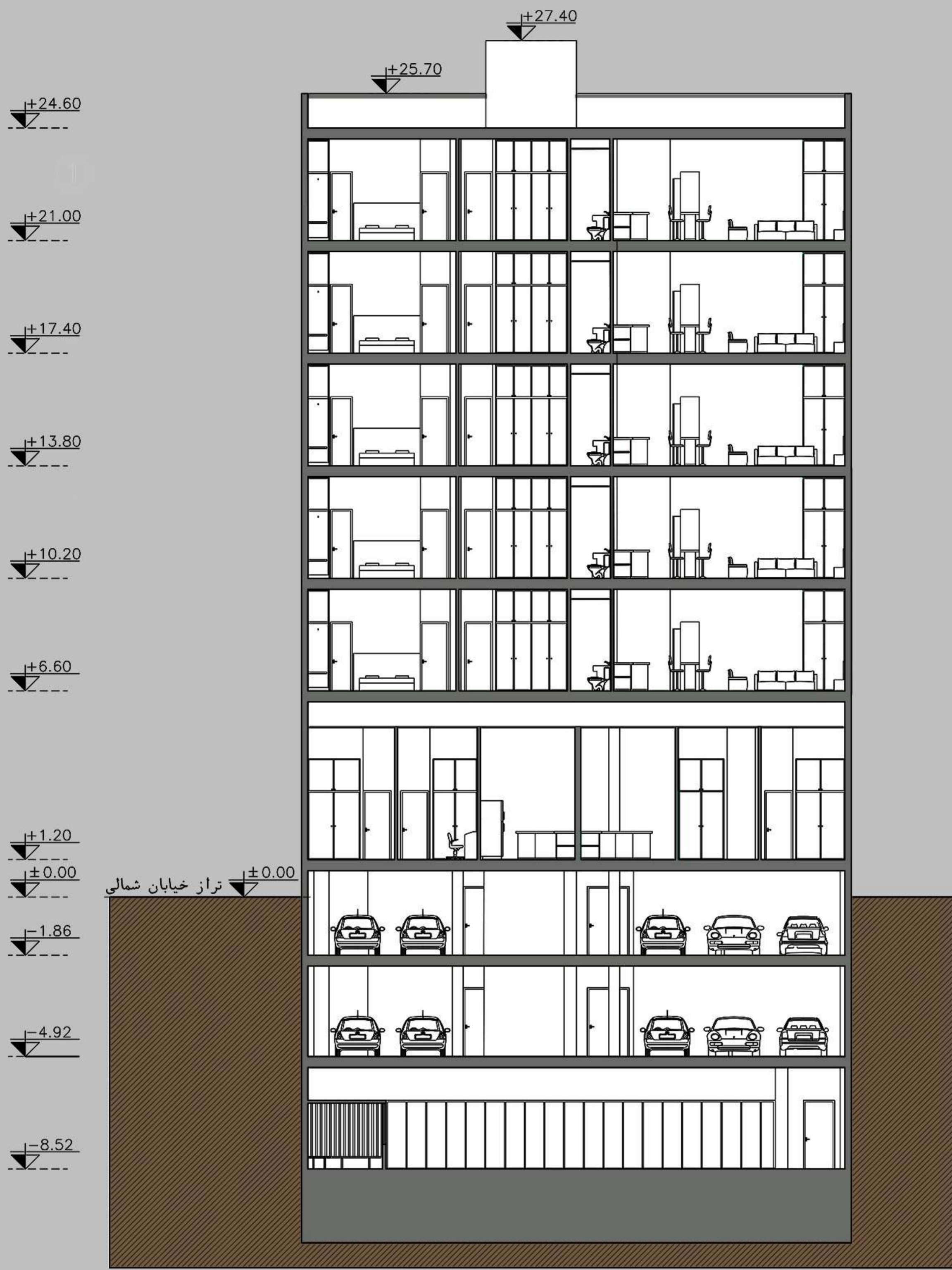
طراحی پلان امیر صبوری ۲

تهران - نیاوران

SHEETSIZE: A2
SHEET NO: Arch.10

مهرماه ۱۴۰۱





مقطع B-B

طراحی پلان امیر صبوری ۲

تهران - نیاوران

SHEETSIZE: A2
SHEET NO: Arch.11

مهرماه ۱۴۰۱

