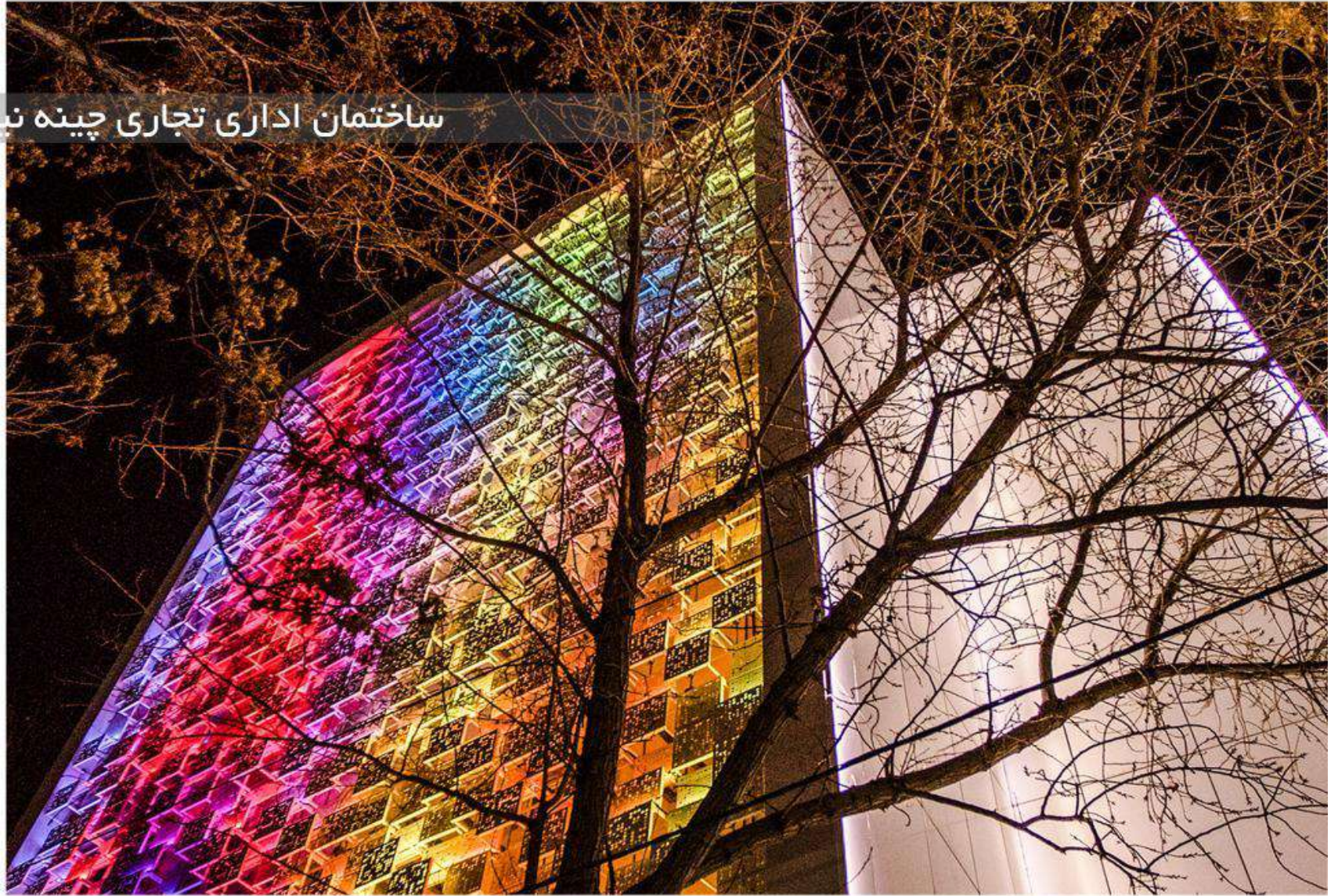


ساختمان اداری تجاری چینه نیوران





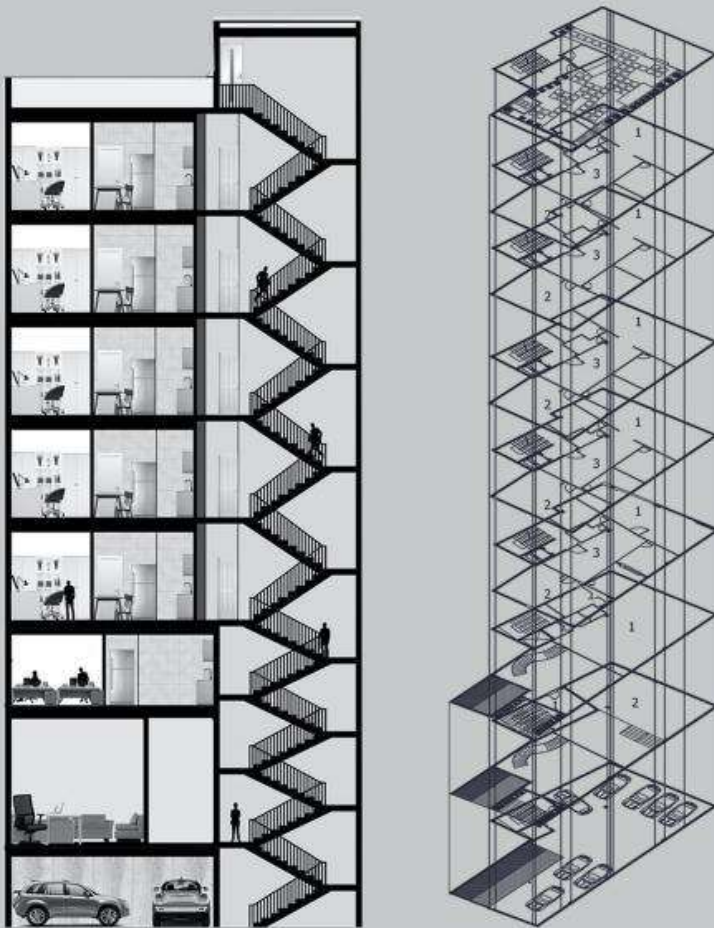
موقعیت



ساختمان چینه نیوران / تهران اتمام ساخت و بهره برداری : ۱۳۹۹

نمای دوپوسته با رویکرد پایداری انرژی

ساختمان ها و نحوه زندگی در آن ها در طول دو دهه گذشته بسیار تغییر کرده است. با توجه به توسعه و پیشرفت روز افزون دانش و فناوری های ساختمانی، ایجاد سیستم های هوشمند در ساختمان ها، از جمله راهکارهای مناسب برای حرکت در مسیر اهداف معماری پایدار می باشد. نمای ساختمان به عنوان حد فاصل فضای درون و بیرون، دارای توان بالقوه ای در جهت مصرف بهینه انرژی از یک سو؛ و ابزار بهره مندی از انرژی های طبیعی تجدیدپذیر از سوی دیگر است. بر این اساس استفاده از نمای هوشمند به منظور دستیابی به این اهداف به کار گرفته شده است. اصطلاح نمای دو پوسته، در واقع ایده نمای انعطاف پذیر متشکل از دو جداره مختلف است که با یک حفره هوای علاوه بر داشتن نکات مثبت در زمینه زیبایی شناسی، Double skin façade میانی از یکدیگر جدا شده اند. سیستم نمای دوپوسته طبق بررسی ها و نمونه های واقعی، به میزان ۳۰ درصد سبب صرفه جویی در مصرف انرژی می شود و همچنین علاوه بر تهویه طبیعی، نقش مهمی در کاهش آلودگی صوتی دارد. ساختمان چینه نیوران، با طراحی دوپوسته ی نما و استفاده از مصالح نوین، به این مهم دست پیدا کرده است.



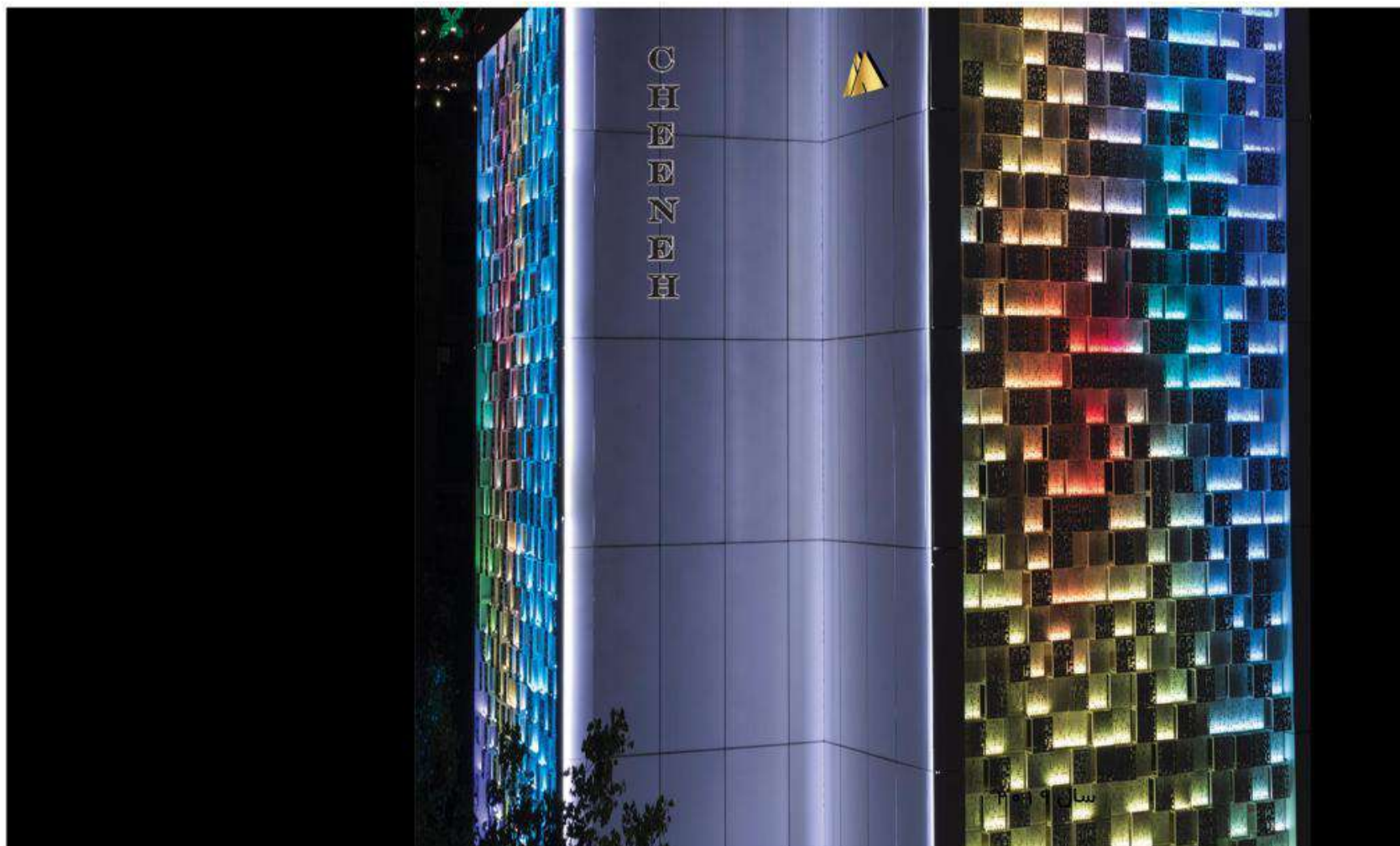
چینه نیاوران

تلقیح حس سرزندگی با استفاده از نمایی متفاوت در منطقه تفکرات مدرنیستی و جزئیات در دهه های گذشته سبب شده تا شهر به مثابه موجودی زنده، شادابی و سرزندگی خود را از دست داده و خیابان، رکن اصلی تشکیل دهنده چارچوب و ساختار اصلی فرم شهرها و مقصد و تفرجگاه مردم قبل از این دوره، به مسیری ترافیکی سرشار از دود تنزل یابد. کلانشهر تهران از این قاعده مستثنی نبوده و نگاه کالبدی و دوقطبی (دوآلیسم دکارتی) باعث عدم ایجاد حس مکان و در نتیجه عدم شکل گیری فضاهای جمعی سرزنده شده است. متأسفانه در شهرسازی امروز به مقوله مکان یا اصالت توجه نمی شود یا .. اگر بخواهد مدنظر قرار گیرد، تنها به مثابه ابژه های صرف به آن نگاه میکند؛ ابژه برای سوژه ای که در مقابل آن است، نه همراه آن



پروژه ی چینه ی نیاوران علاوه بر پایداری انرژی، با رویکردی معاصر و بستری یکسان برای سادگی در عین پیچیدگی برای ذهن ممتدگرای انسان امروز طراحی شده است. استفاده از مدول مربع با فواصل پیش آمدگی متفاوت که در جزء مجزا و در کل به یک شکل واحد دیده می شوند مفهومی بر روال اندیشه ی انسان معاصر است. مشبک بودن هر مربع نیز متقابلا به مثابه ی عبور نور برای روشننگری ذهن، پدیده ای که یگانگی و وحدت اجزا را به رخ میکشد.

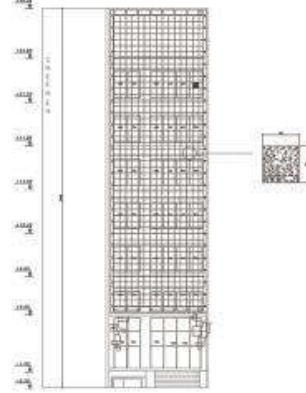
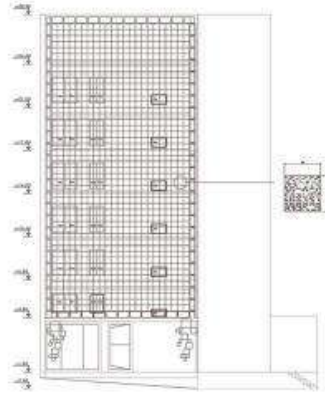
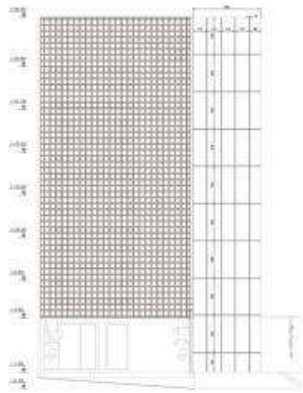
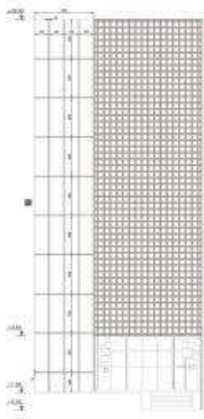
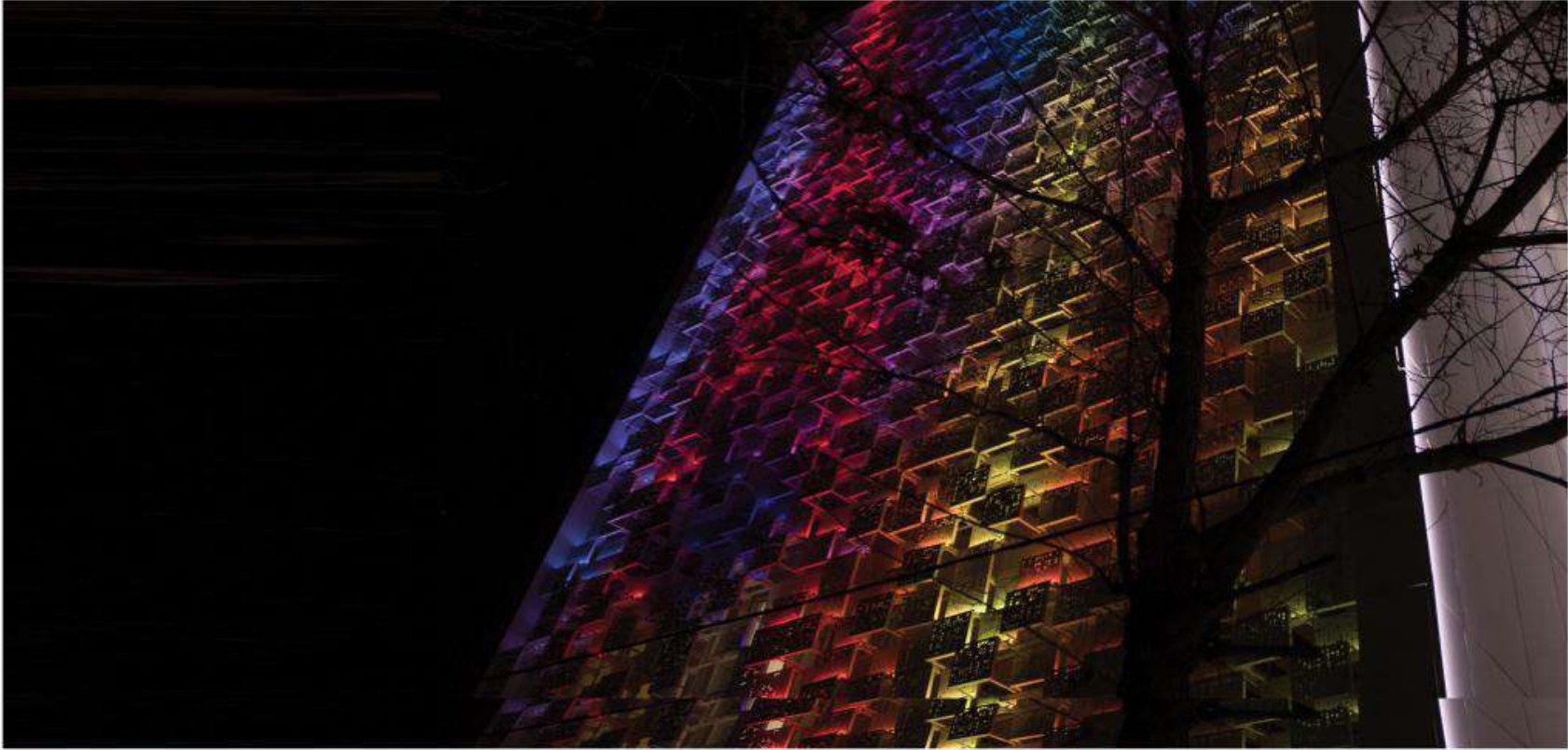
طراحی و اجرای نمای دو پوسته با استفاده از الگوریتمی خاص و با نرم افزار راینو (پلاگین گرس هاپر) بوده و همچنین استفاده از متریال آلومینیوم به سبکی جدید (پنل های مربع مدولار و مشبک) علاوه بر کنترل و عبور نور طبیعی به داخل بنا باعث ایجاد حس پویایی در نما نیز شده است



سرزنده کردن فضای شهری

احیا و سرزندگی فضاهای شهری به مثابه رویکردی مداخله گر، اصلی ترین رویکرد منظر شهری در دوران حاضر است. مبحثی که در پی شناخت و تحلیل رابطه مفهوم سرزندگی و احیا، فضاهای شهری با بررسی نظریه پردازان شهرسازی و برنامه ریزی شهری و مقایسه آن با نظریه پردازان حوزه منظر و جامعه شناسی مفهوم حس مکان که نقش به سزایی در ایجاد حس تعلق و وابستگی مخاطب فضاهای شهری برای حضور و مشارکت در این فضاها دارد که در حوزه شهرسازی به آن توجهی نشده است. همانطور که می دانید حس مکان به مثابه مفصلی برای پیوند فضاهای بصری با انسان است. از دیگر سو منظر با جنسی از مکان، ماهیتی دوگانه معنایی-کالبدی و رویکردی کلنگر که در هرگونه مداخله در فضاهای شهری کالبد و معنا را جداناپذیر دانسته، نسبت به سایر رویکردهای معماری، شهرسازی و مرمت رویکردی کاملتر و پرکارآمدتر است. ساختمان چینه ی نیوران با در نظر گرفتن این ابعاد، و با معنا دادن به متن مکان-زمان، اثر ویژه ای در ایجاد و تلقیح حس تعلق به فضا، و همچنین ایجاد حس سرزندگی، چه در روز و چه در شب هنگام با نورپردازی خاص آن، گذاشته است.







ویدیوی ساختمان در سایت یوتیوب

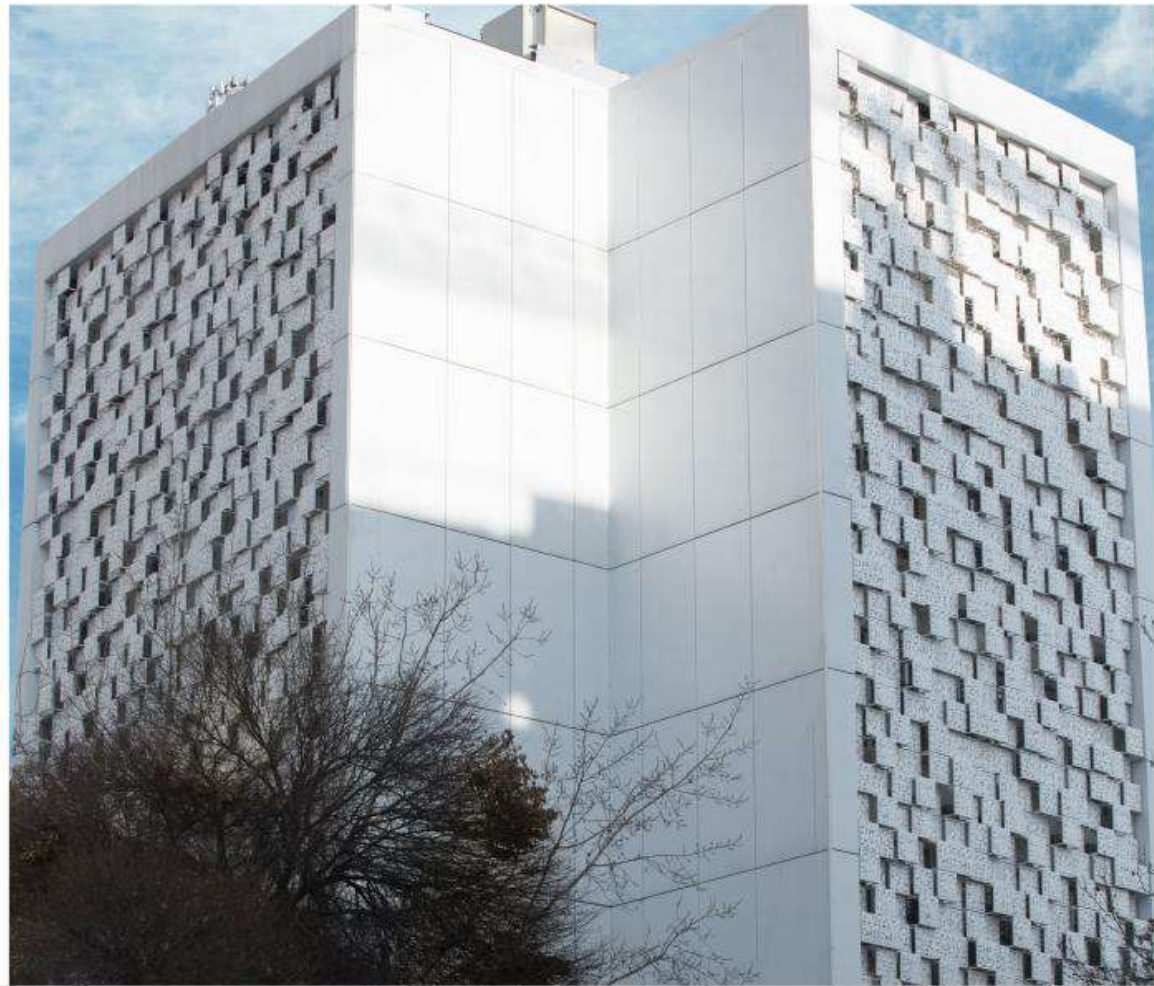
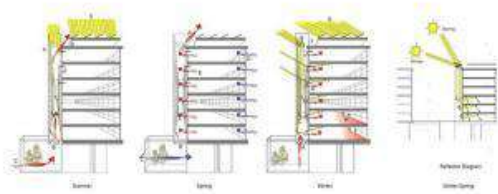
اولین نما با نورپردازی زنده در ایران

اولین نما با نورپردازی زنده در ایران در واقع استفاده از (environmental interactive) نورپردازی زنده سنسورهای تشخیصی باد، باران، دما و صدا، و تطبیق اینها با تم نورپردازی نمای خارجی (قابلیت نمای زنده برای فصول و شرایط آب و هوایی متفاوت، لذت بخش و قابل لمس) است که برای اولین بار در ایران، در نورپردازی نمای پروژه ی چینه ی نیاوران به کار گرفته شده و بازتاب خوبی را در پی داشته است.

نورپردازی ساختمان با استفاده از ۷۰۰۰ عدد سلول نوری و با هفت میلیون طیف رنگ نمای ساختمان چینه را در شب به یک بیلورد به ابعاد نما تبدیل کرده است. زیبایی بصری و چشم نواز مدل ها در ترکیبات رنگی متفاوت، تلقیح حس آرامش در شب برای عابرین پیاده و سواره، و همچنین ترکیبی سایه روشن از بعد شب به روز از جمله اثرات نورپردازی چینه ی نیاوران می باشد.



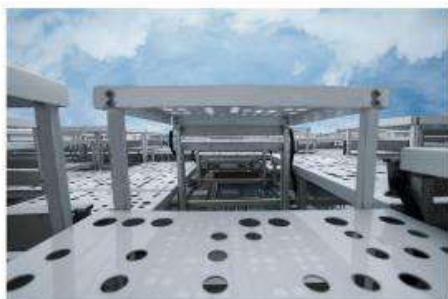




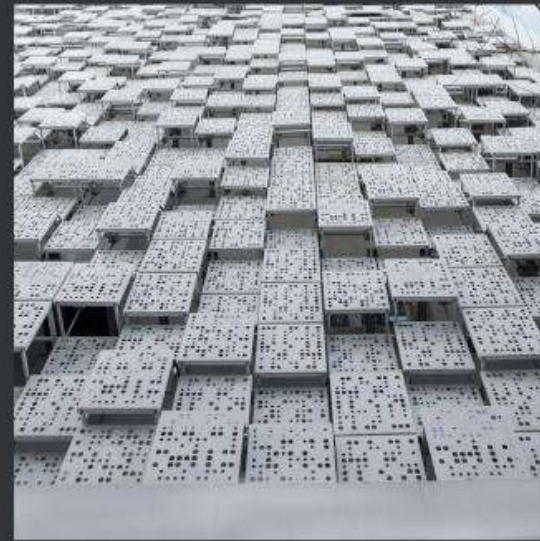
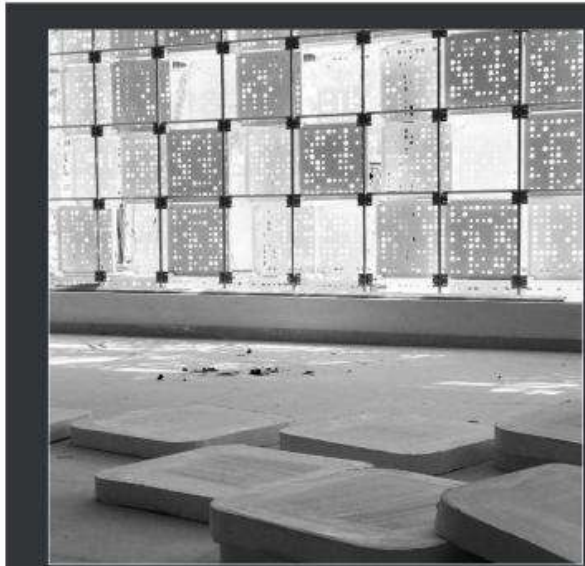
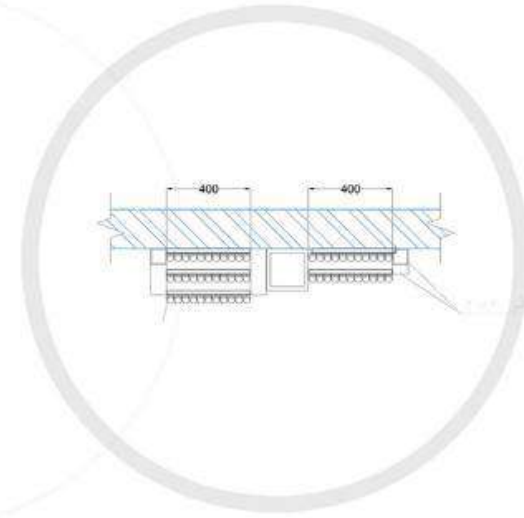
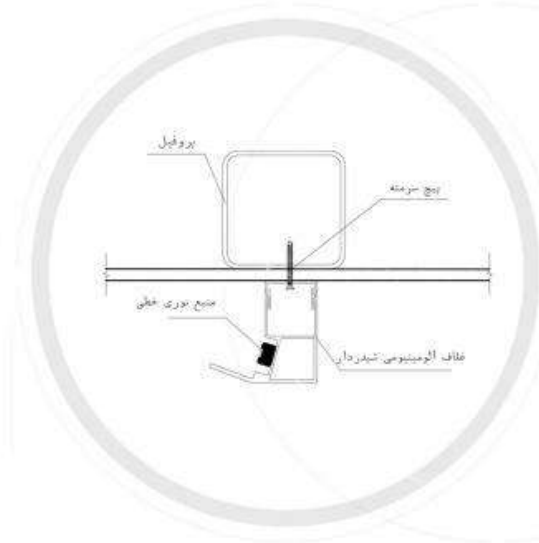
(اولین ساختمان ایرانی برنده ی جایزه جهانی نورپردازی (مقام اول

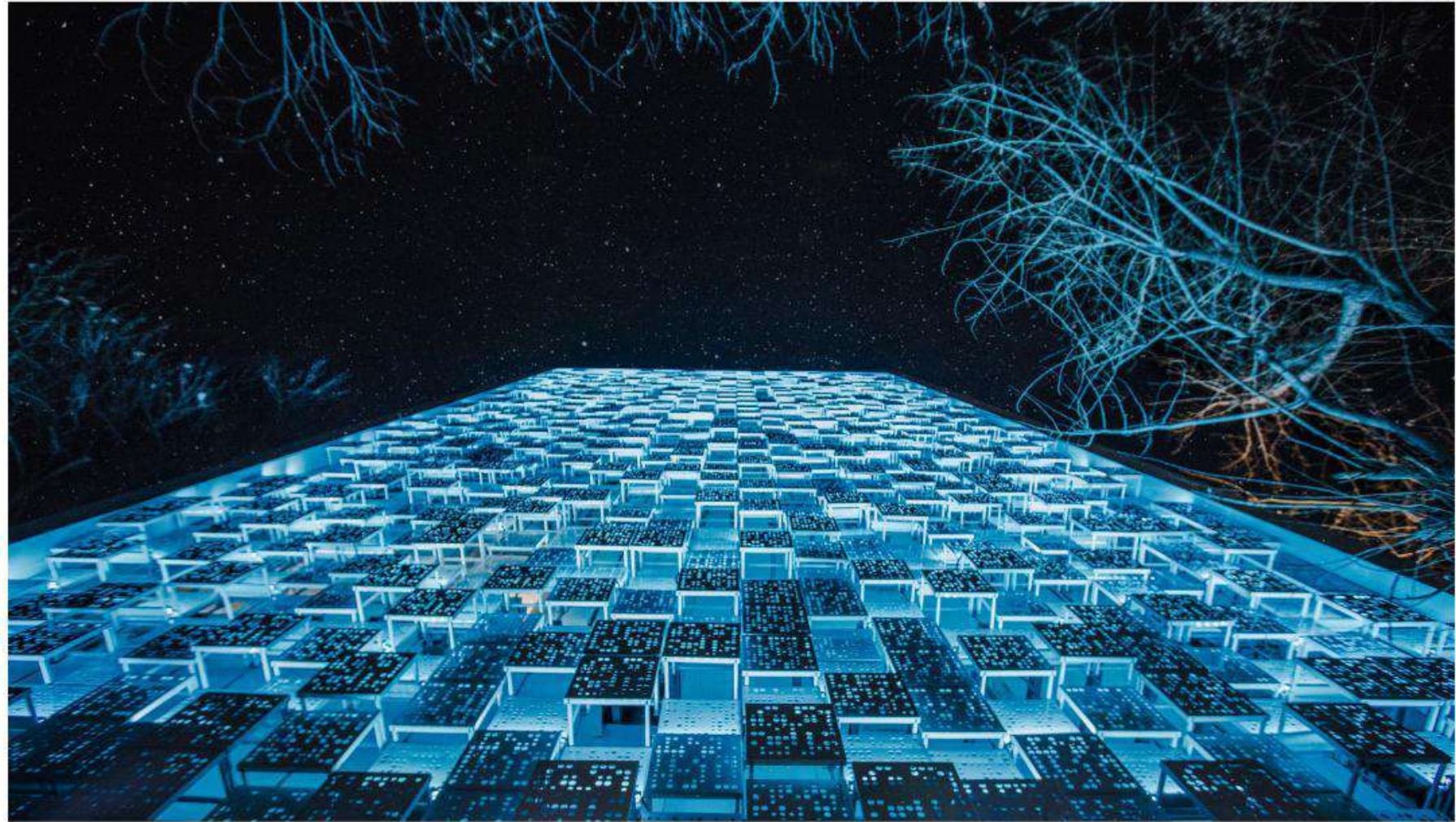
Light Collective را میتوان به عنوان معتبرترین جایزه ی بین المللی طراحی نورپردازی در حوزه ی معماری و شهرسازی نام برد که با همکاری مشاوران خلاق arc Awards [d] جایزه ی سعی بر معرفی برترین های طراحی نورپردازی دنیا دارد. شرکت در جایزه ی فوق برای تمامی معماران ، طراحان نورپردازی یا داخلی و تولیدکنندگان آزاد است. پس از، انتخاب لیست کوتاه توسط هیئت داوران بین المللی متشکل از طراحان مستقل نورپردازی معماری و شهرسازی از میان ۱۴۰۰ طرح ارائه شده در مرحله ی اول، پروژه ها در هر بخش، به رای گیری عمومی گذاشته میشود. جایزه ی فوق در بخش های مختلف نورپردازی از جمله ساختمان، فضاهای شهری، فضاهای داخلی و لوازم نورپردازی می باشد.

نورپردازی ساختمان چینه ی نیاوران در بخش نورپردازی خارجی ساختمان سال ۲۰۱۹ به عنوان طرح اول شناخته شد.









جوایز

نورپردازی خارجی - ۲۰۱۹ - [d]arc awards - رتبه اول جایزه جهانی دارک آوارد
در بخش ساختمان های تجاری اداری سال - ۲۰۱۹ - MEA Awards - نامزد دریافت جایزه معمار خاورمیانه
در بخش ساختمان پایدار سال - ۲۰۱۹ - MEA Awards - نامزد دریافت جایزه معمار خاورمیانه
در بخش ساختمان های تجاری اداری - ۲۰۱۹ - A Magazine نامزد دریافت جایزه جهانی مجله تو ای - ۲

