

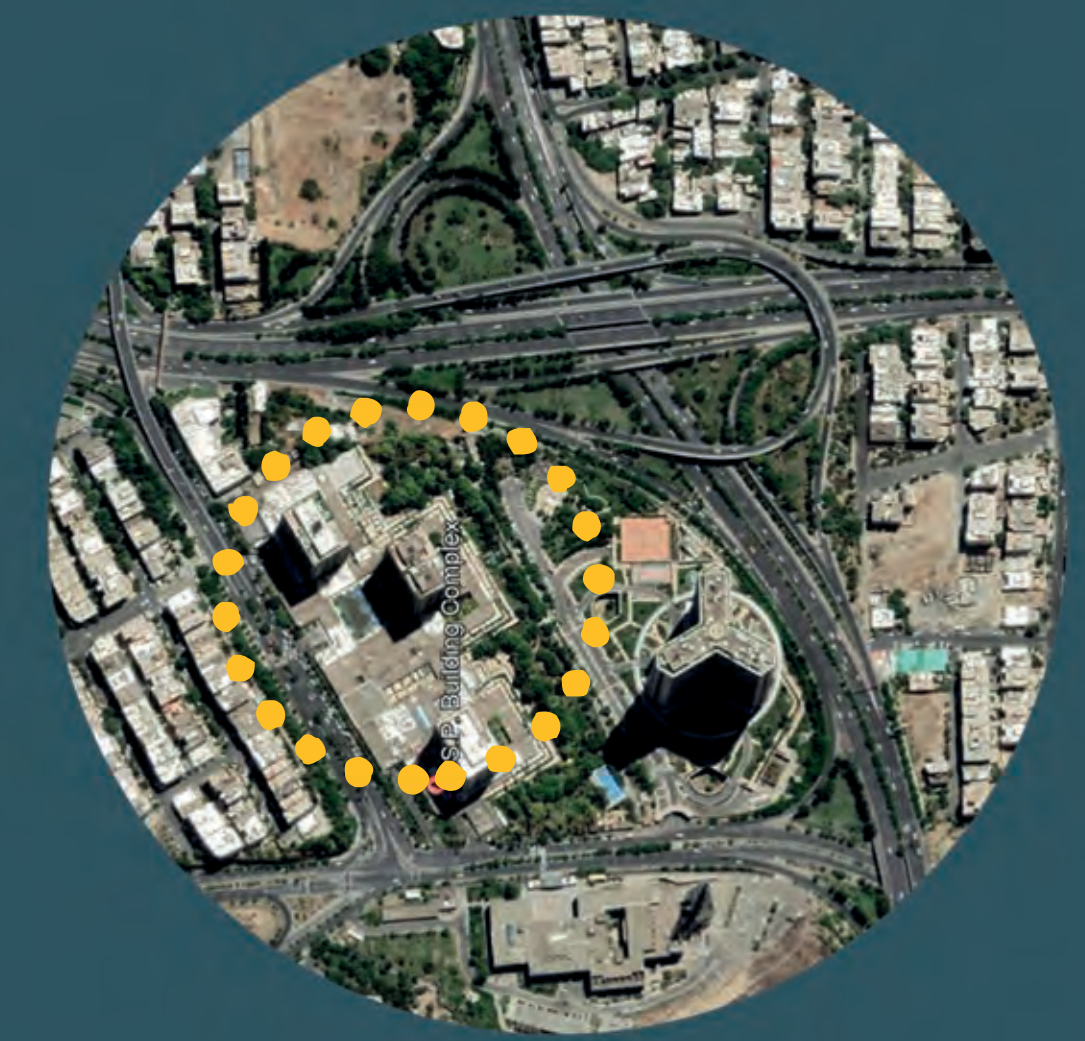
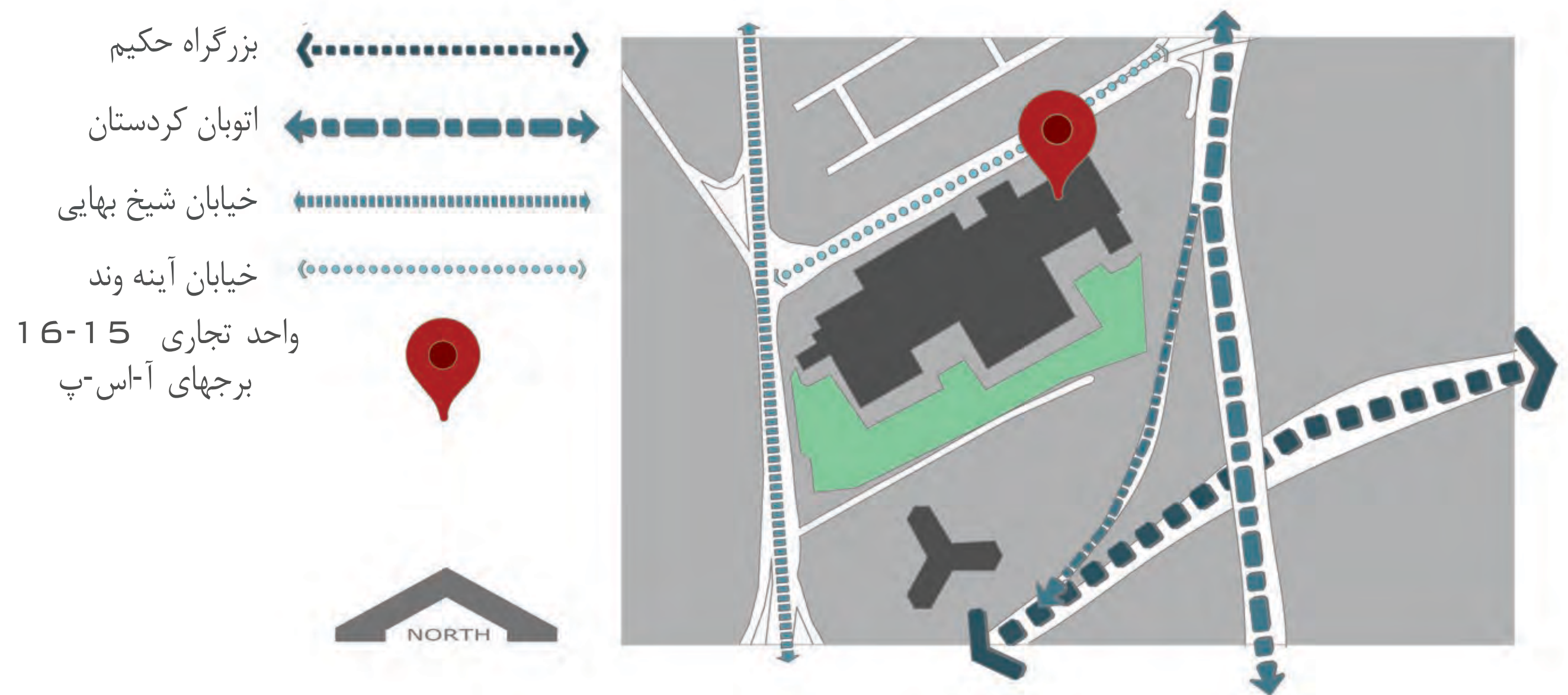
- پروژه بازسازی داروخانه آ.اس.پ
- کاربری : تجاری
- متراژ: ۱۱۰ متر مربع
- نکات قابل توجه در طراحی:
- خلق فضایی جذاب و دعوت کننده برای مراجعین
- استفاده حداکثری از فضا
- جداسازی مناسب فضاهای خدماتی از عرصه عمومی
- استفاده از المان های نمادین مرتبط با کاربری
- طراحی جزئیات منحصر به فرد

این پروژه طراحی یک داروخانه مدرن در قسمت تجاری مجتمع آ.اس.پ است. طراح کوشیده است تا علاوه بر مرتفع نمودن بایدهای مورد انتظار ، با بهره گیری از اصول طراحی ، فضایی با کیفیت و جذاب برای کاربران آن خلق نماید. از این رو با استفاده از المان هایی برگرفته از نوع کاربری (داروخانه) ویرینی طراحی گردید تا در نگاه اول دورنمایی جذاب داشته و ناظر را برای ورود به فضا تشویق نماید. در داخل فضا نیز با

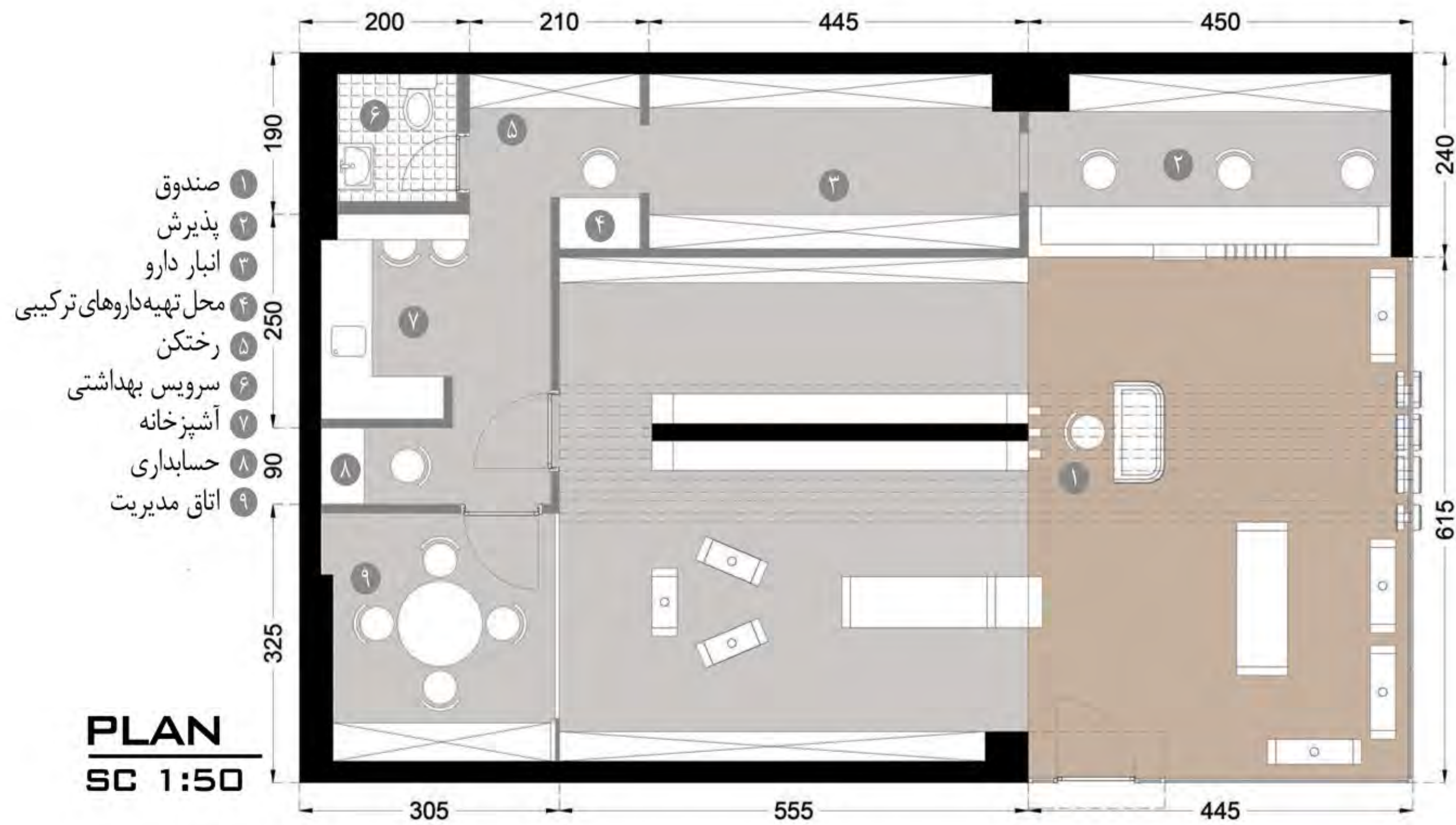
در طراحی پلان سعی بر آن بود تا عرصه عمومی داروخانه به نحوی مناسب از فضاهای خدماتی مجزا گردد. همچنین با توجه به محدودیت مساحت واحد ، تلاش شد تا کمترین متراژ استاندارد به فضاهای خدماتی تخصیص یابد تا بیشترین فضای ممکن برای قسمت عمومی داروخانه جهت نگهداری و نمایش محصولات در عین ایجاد فضاهای حرکتی و مکث استاندارد فراهم آید. طراحی قفسه های باز علاوه بر افزودن بر جذابیت بصری محصولات، امکان دسترسی آسان مراجعین به آن ها را فراهم می آورد. کلیت فضا

آرامش و لذت به گردش و خرید در داروخانه بپردازد.

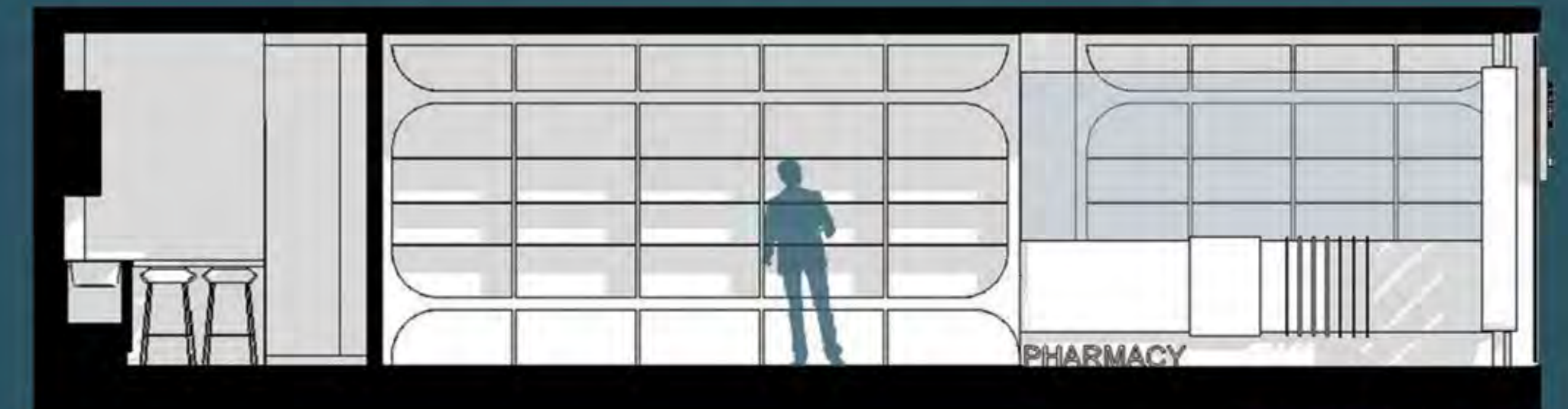
- این واحد تجاری در تقاطع دو راهروی مهم این مجتمع واقع شده است. برج B شاخص ترین برج این مجموعه می باشد و برای رسیدن به آن، بیشتر افراد کوتاهترین مسیر، یعنی مسیری که از داروخانه عبور میکند را انتخاب میکنند و این موضوع بر اهمیت طراحی این واحد تاکید میکند.



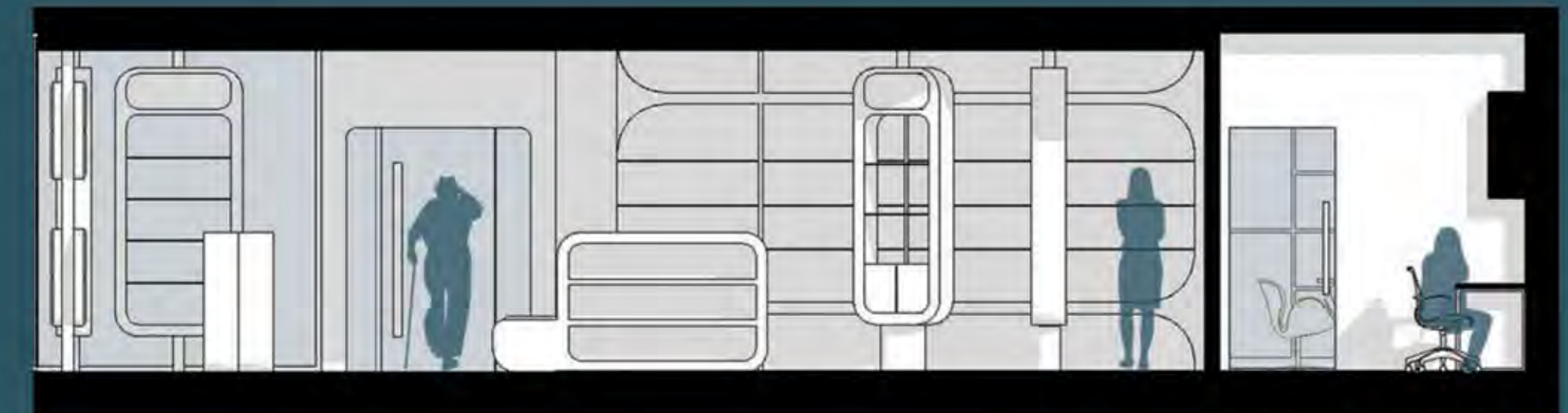
SITE PLAN



SECTION A-A
SC 1:50



SECTION B-B
SC 1:50

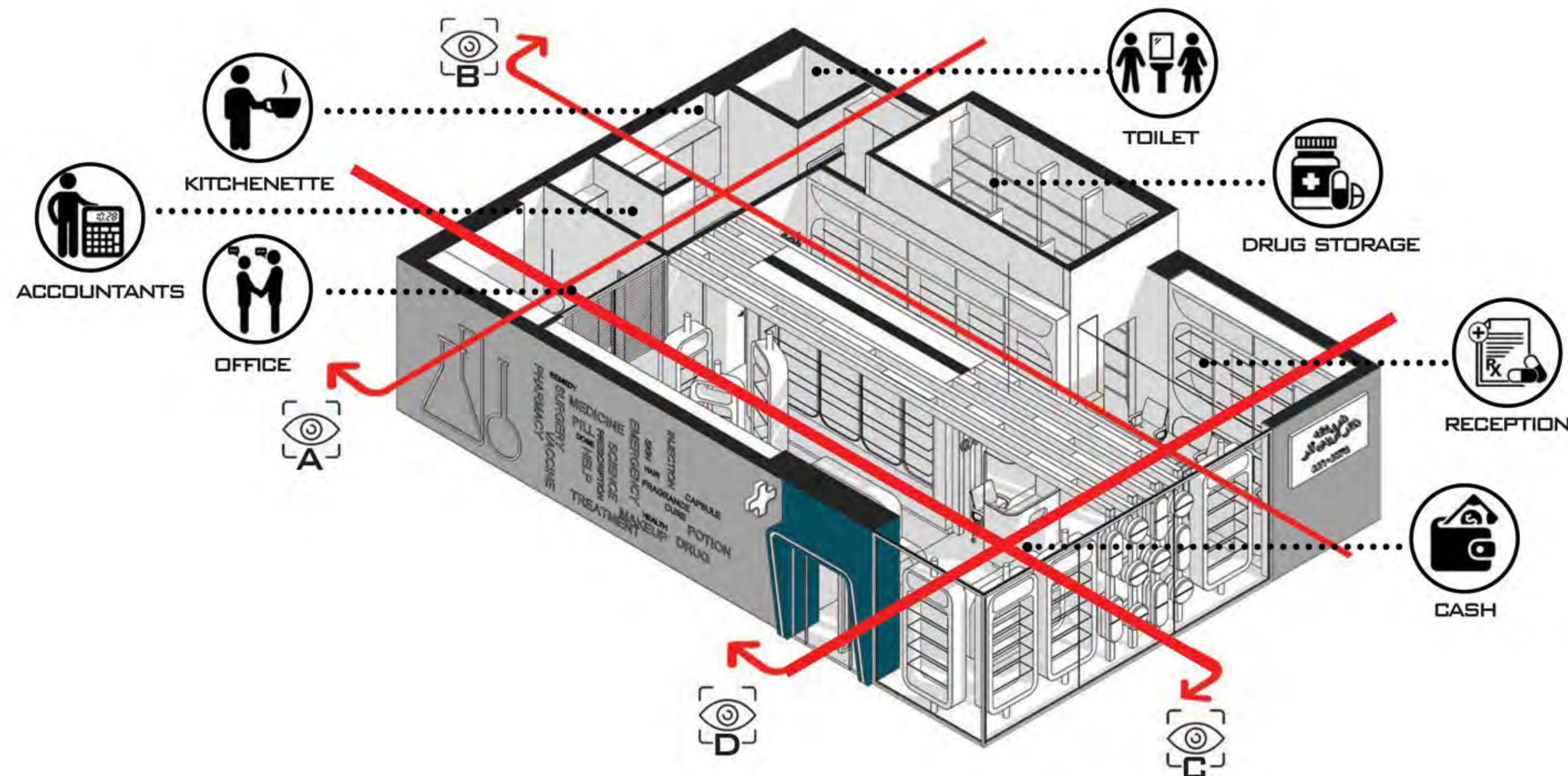


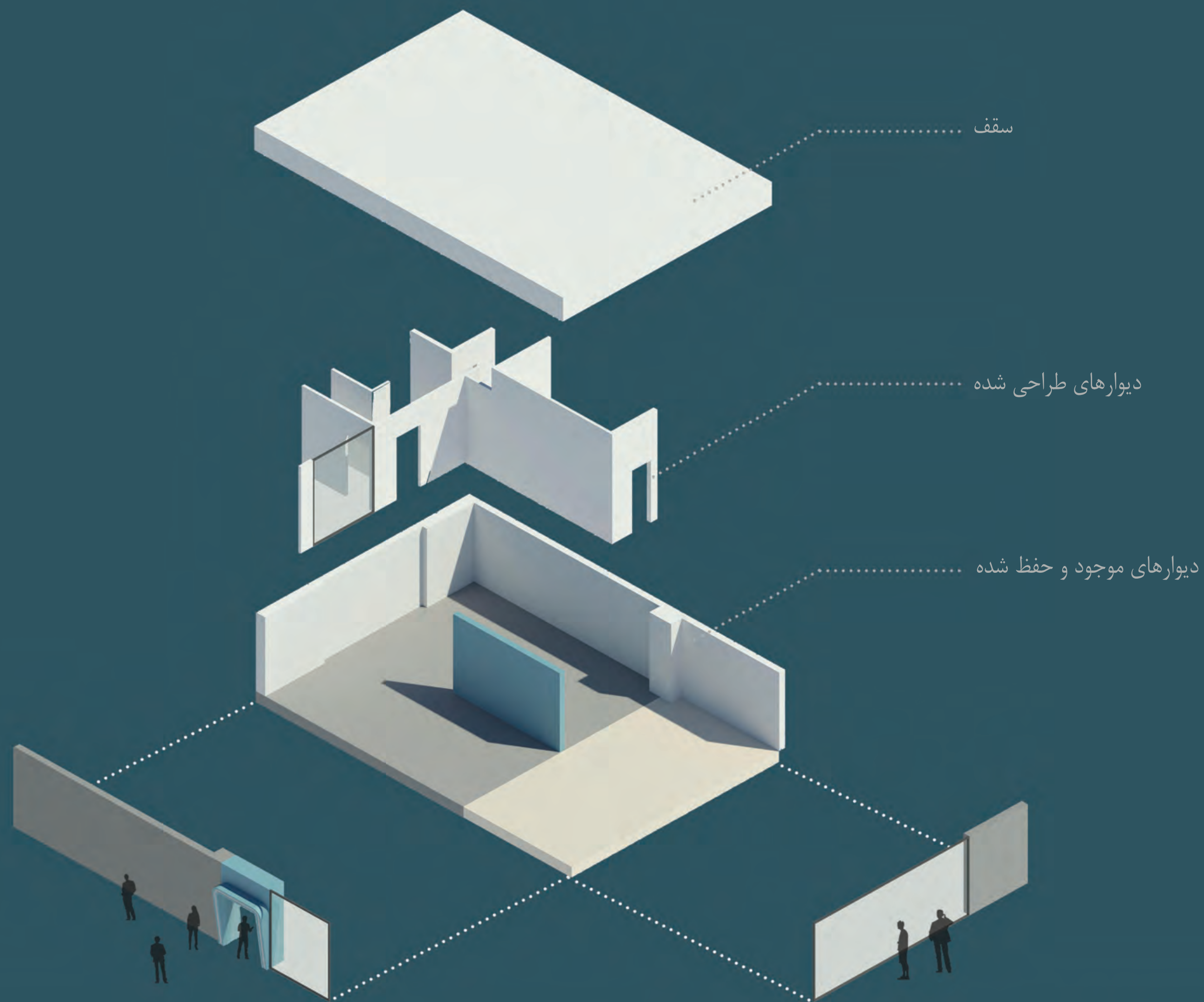
SECTION C-C
SC 1:50



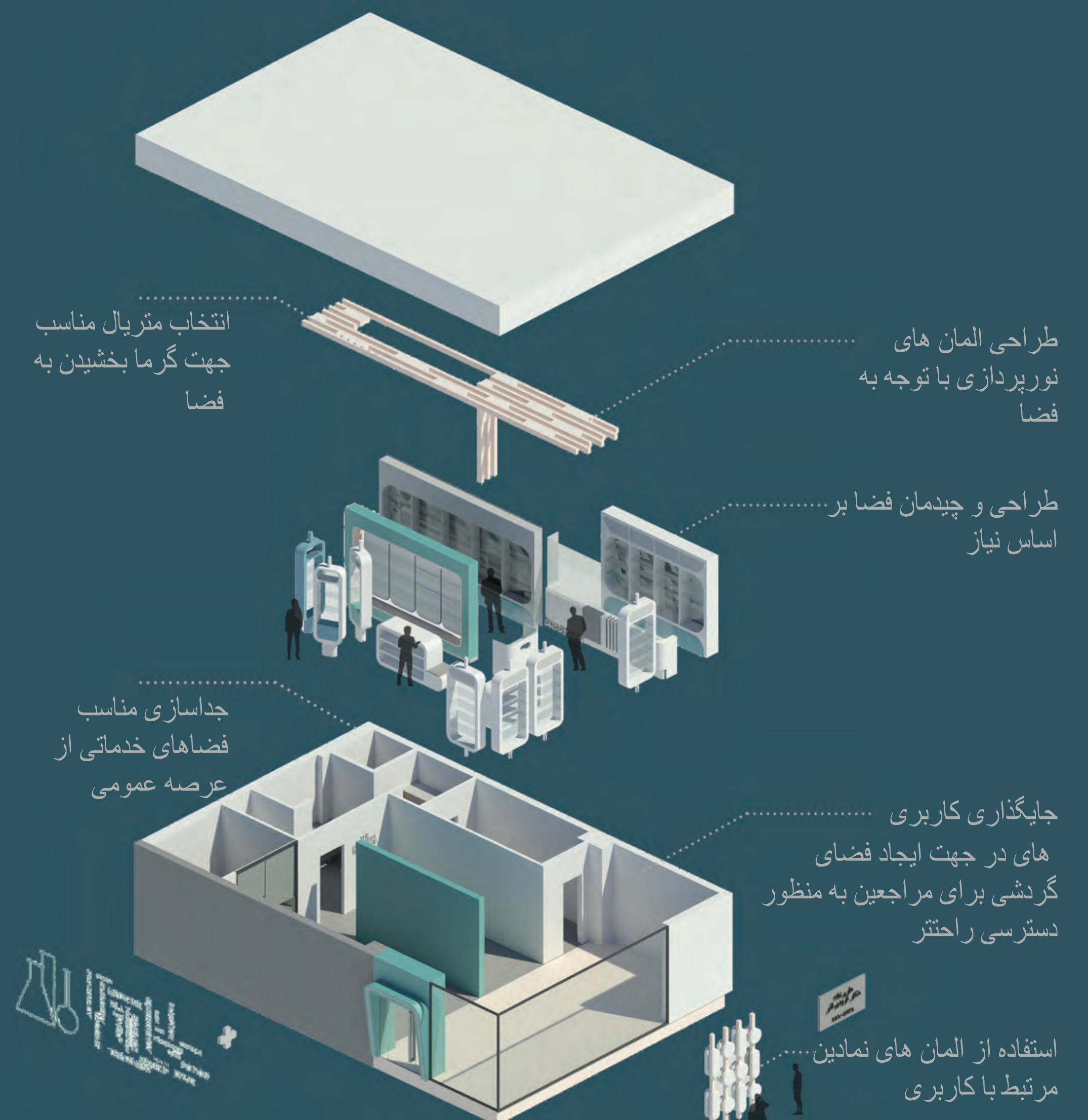
SECTION D-D
SC 1:50

- جداسازی مناسب فضاهای خدماتی و اداری از عرصه عمومی داروخانه
- در نظر گرفتن قفسات دیواری و استند و آیلند جهت فراهم آوردن فضای حداکثری برای نمایش محصولات
- قرارگیری انبار دارو در کنار بخش پذیرش به منظور سهولت و تسریع امر پذیرش و تحویل نسخه
- در نظر گرفتن پذیرش روبروی درب ورودی جهت راهنمایی سریع مراجعه کننده به محض ورود به داروخانه





● کلیت فضا به گونه ایست تا مخاطب احساس سردرگمی نکرده و در آرامش و لذت به گردش در آن بپردازد.



● هندسه قرارگیری اجزاء نما در قاب پیرامونی



قفسه های دوطرفه موجود روی دیوار باربر با رنگ و طراحی متفاوت آن را به تقسیم کننده ای شاخص در بنا



ترکیب ماکت قرص ها و کیسول ها و قفسه های استند، که دارای نمود داخلی و خارجی هستند، نمای ویتترین از داخل داروخانه را شکل میدهند. امتداد تیرک های چوبی در سقف و دیواره و همچنین استفاده از متریال مشابه در کف قسمت ورودی تا پذیرش را کاملا



دیوار بنا از جبهه بیرون که در راهرویی کم رفت و آمد قرار داشت نیز به حال خود رها نگردیده و با مفاهیم و گرافیک های مرتبط با کاربری منقوش گردید.



ویتترین اولین نقطه تماس مخاطب با فضا در کاربری های تجاریست از این رو طراح کوشیده است تا با استفاده از المان ها که مشابه قرص و کیسول هستند، ارتباطی موثر با مخاطب برقرار کند به نحوی که بدون توجه به تابلو فروشگاه وی را از کاربری فضا مطلع سازد. این المان ها علاوه بر منظر تزئینی

تصاویر پیش از بازسازی



کاربری پیشین این واحد تجاری، رستوران بوده است.



ویترین از مهمترین و تأثیرگذارترین نقاط پروژه های تجاری است چرا که علاوه بر نقش تبلیغاتی، ترغیب کننده مخاطب برای ورود فضا میباشد.

از این رو المان هایی مشابه قرص و کپسول که تداعی کننده تصویر ذهنی فرد از دارو و داروخانه هستند به عنوان

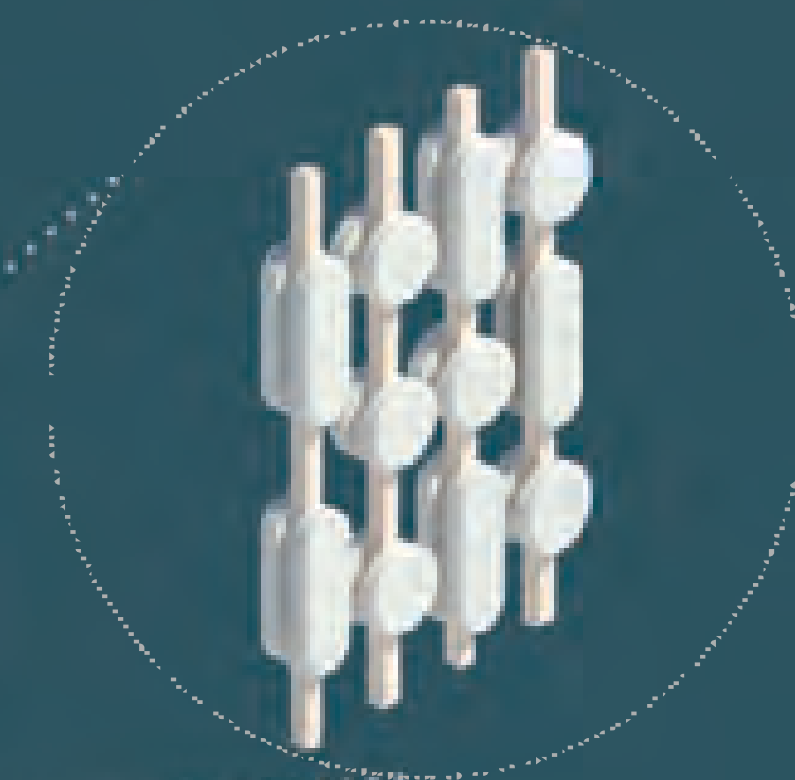
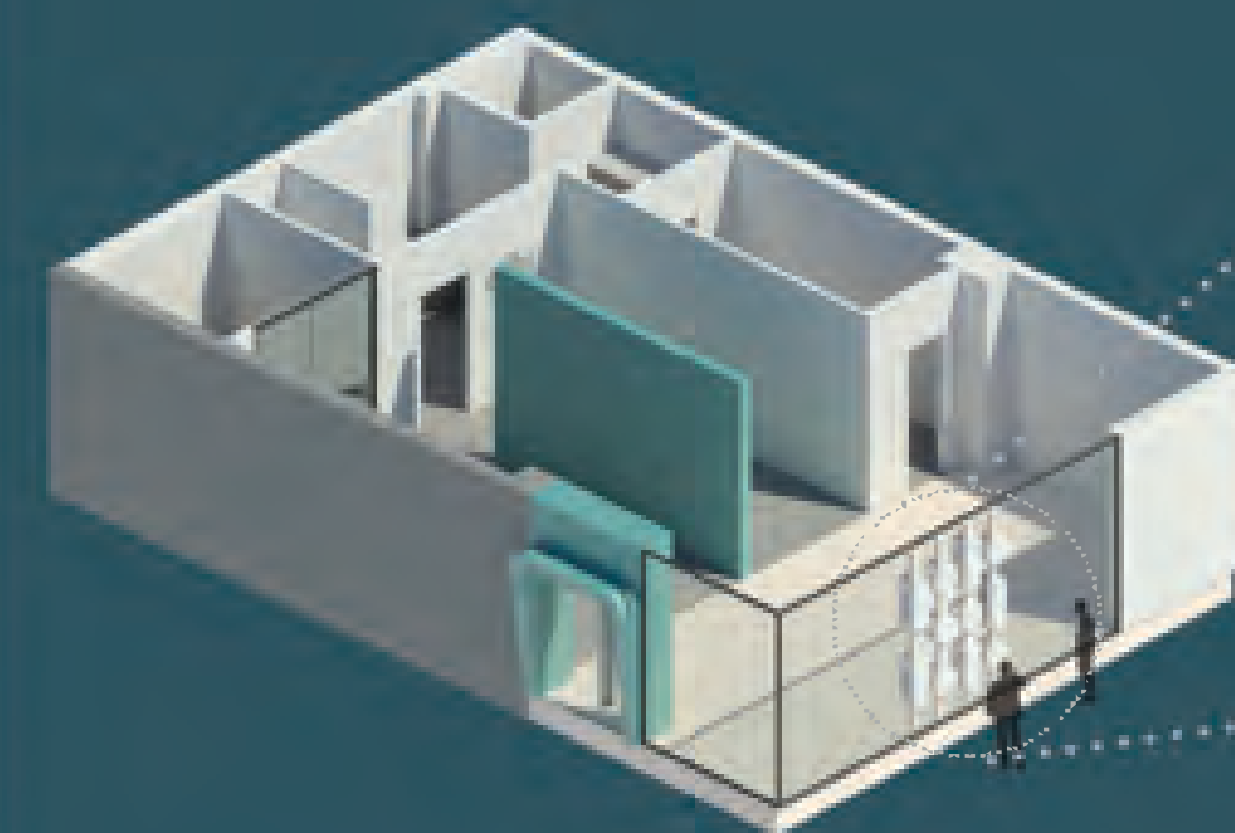
جهت نمود هرچه بیشتر این المان ها از داخل و خارج، آن ها به صورت دو طرفه در نظر گرفته شدند و برای جلوگیری از کاهش جلوه بصری آن ها از بیرون به سبب انعکاس شیشه، با در نظر گرفتن تمهیداتی این قرص و کپسول ها روی شیشه نصب گردیده و برق مورد نیاز



در طراحی ویترین که اولین نقطه تماس مخاطب با فضای داروخانه است و بیشترین تأثیر بر جذب او به فضا را دارد، از المان هایی مشابه با قرص و کپسول استفاده کرده. این المان ها به همراه نورپردازی در ترکیب با عناصر دیگر، دورنمایی جذاب برای داروخانه



DETAILS...



روند تغییرات



یکی از چالش های طراحی این پروژه، طراحی جبهه های بیرون این واحد بود. استفاده از المان هایی متناسب با داروخانه به همراه نورپردازی در ترکیب با عناصر دیگر، دورنمایی جذاب برای داروخانه ساخته که توجه مخاطب را از فاصله دور و در بدو ورود به مجتمع، جلب



ورودی داروخانه که در راهروی فرعی واقع شده است، از طریق سردری متفاوت و نورپردازی شده شاخص گردیده تا برای مراجعه کنندگان دعوت کننده باشد. دیوار بنا از جبهه بیرون که در راهروی کم رفت و آمد قرار دارد، با کلمات و گرافیک های مرتبط با داروخانه طراحی





قرص و کپسول هایی که هم نمود خارجی دارند و هم داخلی، به عنوان تابلوهای تبلیغاتی هم استفاده میشوند.



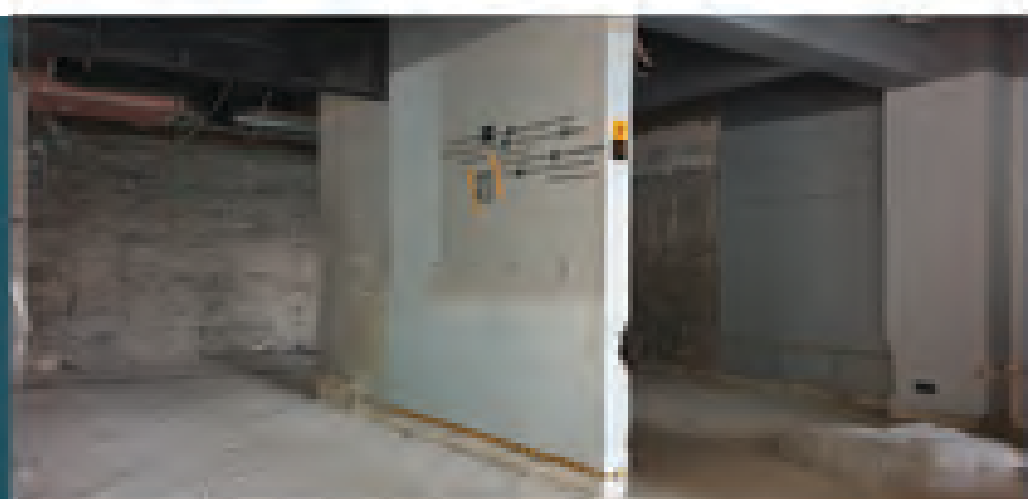
قرارگیری پذیرش روبروی درب ورودی بدین منظور بوده که مراجعه کننده احساس سردرگمی نکرده و به روشنی مسیر خود را بیابد. در عین حال طراحی فضاهای در بردارنده محصولات آرایشی و بهداشتی به گونه ای بوده که حس کنجکاوی او برای گردش در فضا را تحریک نماید. با توجه به شرایطی که بیماری کرونا ایجاد کرده بود، سعی شد حتی الامکان از تجمع افراد در قسمت پذیرش جلوگیری شود. در راستای تحقق همین هدف، قسمت صندوق از پذیرش جدا



به کارگیری کنج های منحنی در طراحی تمامی مبلمان دکوراسیون داخلی



چراغ های خطی دستساز همگام با تیرک های چوبی قسمت اعظمی از نور مورد نیاز بنا را فراهم کرده است.



دیوار باربر موجود در میانه ی این واحد یک محدودیت بود که سعی شد از آن به عنوان یک فرصت استفاده شود و با طراحی قفسه ای در دو طرف آن، علاوه بر پوشاندن آن، بخش های داروخانه

