

SELECTED WORKS

نمونه کارها

دید عمیق  
Deep See  
ARCHITECTURE & INTERIOR DESIGN

معماری

مجموعه مختاره من المشاريع المصممه والمنفذه

منتخب پروژه های طراحی و اجرا شده

# Residential Apartment

Project name: MORROCO APARTMENT

Area: 3870 SQM

Function: RESIDENTIAL

Year: 2023

client: MR.KATOUZIAN

## آپارتمان مسکونی

عنوان پروژه: آپارتمان با نمای مراکشی

زیربنا: 3870 مترمربع

کاربری: مسکونی

سال طراحی: 1402

کارفرما: جناب آقای کاتوزیان



# Architecture Information طراحی نمای کلاسیک و تاثیر آن بر فضای شهری

نوشته شده توسط بخش تولید محتوا گروه دیپ سی

طراحی نمای کلاسیک طراحی بر پایه الگوها و المان های تاریخ انسانی است و می تواند به شکل دهی و تغییر چهره شهرها کمک کند. در زیر به برخی از تأثیرات مهم طراحی نمای کلاسیک بر فضای شهری اشاره می کنیم:

1. جلب توجه و جذابیت: نماهای کلاسیک با جزئیات فراوان، تزئینات معماری، ستون ها، و سازه های زیبا، توجه مردم را به خود جلب می کنند و شهر را جذاب تر می سازند.
  2. ارثیه تاریخی: طراحی نمای کلاسیک می تواند به ایجاد یک ارث تاریخی و فرهنگی در شهر کمک کند. این نوع طراحی معمولاً به تاریخ و فرهنگ یک منطقه ارتباط و احترام می گذارد.
  3. هماهنگی با محیط: در برخی موارد، طراحی نمای کلاسیک می تواند با معماری محیط اطراف تعامل خوبی داشته باشد و به تطابق با فضای شهری کمک کند.
  4. ثبات و پایداری: از آنجایی که طراحی نمای کلاسیک به طراحی های سنتی و پایداری متصل است، ممکن است احساس ثبات و پایداری را در فضای شهری ارتقاء دهد.
  5. حفظ هویت شهری: طراحی نمای کلاسیک می تواند به حفظ و ارتقاء هویت شهری کمک کند و از نابودی ویژگی های خاص و منحصر به فرد شهر جلوگیری کند.
  6. تعامل اجتماعی: طراحی نمای کلاسیک ممکن است باعث ایجاد فضاهای عمومی برای تعامل اجتماعی و رویدادهای فرهنگی شود.
- تأثیر طراحی نمای کلاسیک بستگی به شیوه اجرا، سیاق محلی، و تعامل با معماری دیگر در فضای شهری دارد. همچنین، توجه به استفاده از تکنولوژی های مدرن در داخل ساختمان ها نیز می تواند تأثیرات مثبت بر عملکرد و کاربری این ساختمان ها داشته باشد.
- برای اطلاعات بیشتر و همکاری با ما، همراه باشید.







دپ سیز  
Deep See  
ARCHITECTURE & INTERIOR DESIGN





Entrance  
Parking 1



# Villa design

Project name: WHITE PINE

Area: 650 SQM

Function: RESIDENTIAL

Year: 2023

client: MR.ZIAFATY

## طراحی صفر تا صد ویلا

عنوان پروژه: ویلا کاج سفید

زیربنا: 650 مترمربع

کاربری: ویلایی تک واحدی

سال طراحی: 1402

کارفرما: جناب آقای ضیافتی















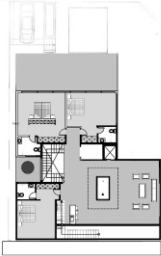


தீப சி  
Deep See  
ARCHITECTURE & INTERIOR DESIGN



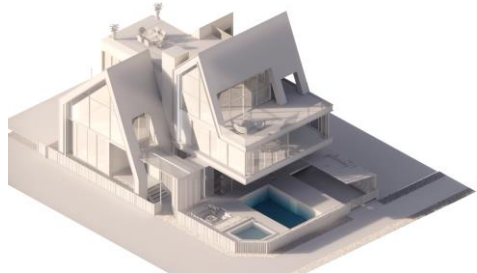
### پلن طبقه اول

راه پله  
اتاق خواب مستر جنوبی  
سالن گیم و تیشین  
آسانسور  
اندوژی  
اتاق خواب مستر شمالی شرقی  
اتاق خواب مستر شمالی غربی  
اتاق خواب مستر صوبهان  
آشپز خانه و بار



### پلن طبقه همکف

ورودی  
سرویس صوبهان  
آسانسور  
خودکشش کن  
تخت وی روم  
راه پله  
اتاق خواب مستر صوبهان  
نشیمن خصوصی  
آشپز خانه  
مطبخ  
پراکینگ  
استخر  
خطوری  
الکترونیک و آشپزخانه



ویلاي كاج سفيد

# Residential apartment

**Project name:** TABIAT 28 APARTMENT

**Area:** 960 SQM

**Function:** RESIDENTIAL

**Year:** 2021

**client:** MR.GOODARZI

## طراحی آپارتمان طبیعت

عنوان پروژه : طبیعت 28

زیربنا: 1050 مترمربع

کاربری: مسکونی 7 واحدی

سال طراحی: 1399

کارفرما: جناب آقای گودرزی



نوشته شده توسط بخش تولید محتوا گروه دیپ سی

پوسته‌های ساختمان‌های بلند مرتبه تأثیرات مهمی در فضای شهری دارند و در تعیین جذابیت و کیفیت ظاهری شهرها نقش دارند. در زیر، تأثیرات مهم این پوسته‌ها در فضای شهری را بررسی می‌کنیم:

1. منظر و زیبایی شهر: پوسته‌ها می‌توانند به شکل و زیبایی ساختمان‌های بلند مرتبه بیفزایند. از مواد و رنگ‌ها تا پترن‌ها و طراحی‌های نوآورانه، پوسته‌ها به شهرها هویت می‌بخشند.
  2. انرژی و بهره‌وری: پوسته‌ها می‌توانند تأثیر مستقیمی بر مصرف انرژی ساختمان‌ها داشته باشند. از جمله می‌توان به پوسته‌های با عایق حرارتی و پنجره‌های با بهره‌وری اشاره کرد که می‌توانند مصرف انرژی را به حداقل برسانند.
  3. نورپردازی: استفاده از پوسته‌های نورپردازی در ساختمان‌های بلند مرتبه می‌تواند شبانه‌گاه زیبایی به فضای شهری ببخشد و آن را در شب جذاب کند.
  4. ایمنی و سلامت: پوسته‌ها می‌توانند در بهبود ایمنی ساختمان‌ها نیز نقش داشته باشند. به عنوان مثال، پوشش‌های مقاوم در برابر زلزله و پوشش‌های ضد آتش می‌توانند جلوی خسارت‌های بزرگ را بگیرند.
  5. محیط زیست: پوسته‌ها می‌توانند تأثیرات مثبتی بر محیط زیست داشته باشند. مصرف مواد ساختمانی با بهره‌وری و مواد بازیافتی می‌توانند به کاهش تأثیرات منفی بر محیط زیست کمک کنند.
  6. تعامل با فضای شهری: پوسته‌ها می‌توانند تعامل معماری ساختمان با فضای شهری را تعیین کنند. از مثال‌های این تعامل می‌توان به پله‌ها، برج‌های دیده شونده و تراس‌ها اشاره کرد.
  7. ابزارهای پایداری: پوسته‌ها می‌توانند ابزارهای پایداری مثل پنل‌های خورشیدی و سیستم‌های جمع‌آوری آب باران را در ساختمان‌های بلند مرتبه یکپارچه کنند.
- به طور کلی، پوسته‌های ساختمان‌های بلند مرتبه نه تنها در زیبایی و ظاهر شهرها نقش دارند بلکه در ایجاد ساختمان‌های پایدار و کارآمد نیز تأثیرگذار هستند.

برای اطلاعات بیشتر و همکاری با ما، همراه باشید.



INSTAGRAM: deepsee.architecture









# Residential apartment

**Project name:** GOLESTAN APARTMENT

**Area:** 11100 SQM

**Function:** RESIDENTIAL

**Year:** 2023

**client:** MR.EBRAHIMI

## طراحی آپارتمان گلستان

عنوان پروژه: آپارتمان گلستان

زیربنا: 11100 مترمربع

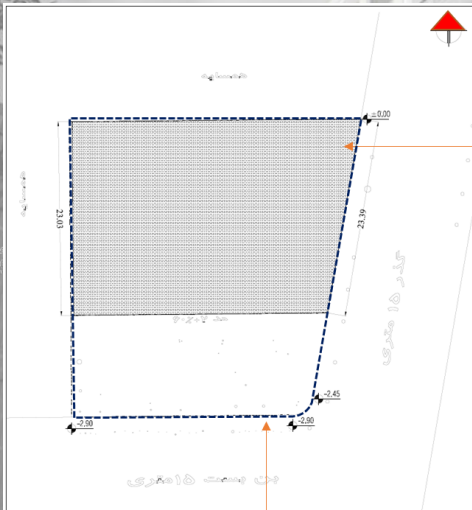
کاربری: مسکونی 16 واحدی

سال طراحی: 1402

کارفرما: جناب آقای ابراهیمی







$$1100 * 65\% = 715$$

$$715 + 18 = 733 \text{ sqm}$$

سطح اشغال کل  
(فضای مسکونی و دسترسی های عمودی و تراسها)

مجتمع گلستان شمالی با عملکردی متفاوت



GOLESTAN COMPLEX

45



COLESTONIC COMPLEX

45

پراجیکٹ ڈیولپمنٹ  
پراجیکٹ ڈیولپمنٹ  
پراجیکٹ ڈیولپمنٹ





GOLESTAN COMPLEX



نوشته شده توسط بخش تولید محتوا گروه دیپ سی

نماهای دوپوسته یا دیوارهای دوجداره در ساختمان‌ها به دلیل ویژگی‌های عایقی و انرژی‌ای که دارند، بسیار محبوب شده‌اند. در زیر، مهمترین اطلاعات مربوط به نماهای دوپوسته در ساختمان‌ها آمده است:

1. ساختار دوپوسته: نماهای دوپوسته از دو لایه سطحی تشکیل شده‌اند. لایه بیرونی به عنوان "پوسته خارجی" شناخته می‌شود و معمولاً از موادی مانند شیشه، فلزات، یا مصالح مصنوعی ساخته می‌شود. لایه داخلی به عنوان "پوسته داخلی" شناخته می‌شود و عمدتاً به عنوان عایق حرارتی و صدا و همچنین جلوگیری از نفوذ آب و هوا عمل می‌کند.
2. عایق‌های حرارتی: پوسته داخلی اغلب از عایق‌های حرارتی با کیفیت بالا تشکیل شده است، مانند پنل‌های ساندویچی که حاوی عایق‌های حرارتی مانند پلی‌استایرن یا پلی‌یورتان هستند. این عایق‌ها از اتلاف حرارت در ساختمان جلوگیری می‌کنند و کاهش هزینه‌های انرژی را امکان‌پذیر می‌کنند.





ورق فولادی با یوشش رنگ airfresh



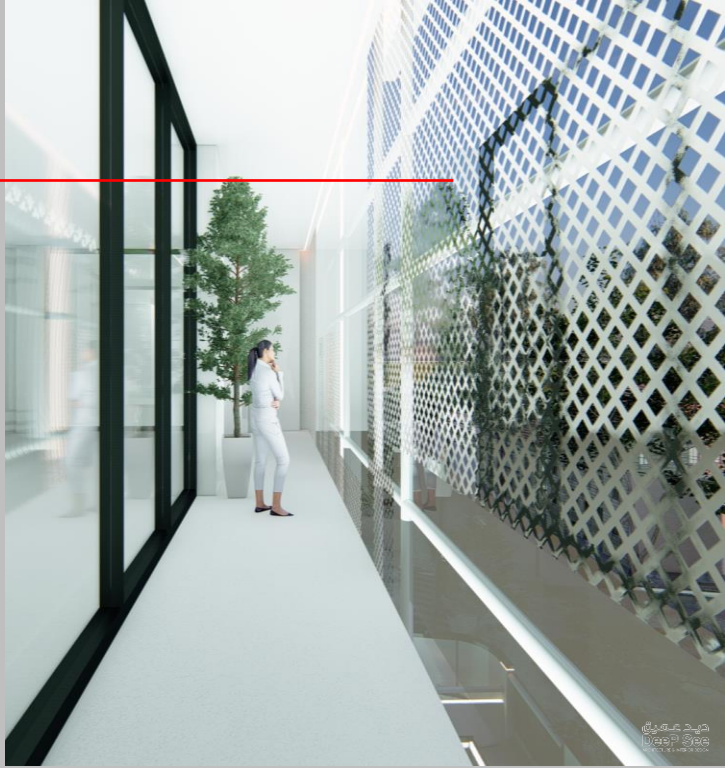
- 3- مقاومت در برابر نفوذ آب و هوا: نماهای دوپوسته عموماً عایقی مؤثر در برابر نفوذ باران، باد و هوای سرد و گرم دارند. این ویژگی‌ها به افزایش راحتی ساکنین و صرفه‌جویی در انرژی کمک می‌کنند.
  4. تنوع ظاهری: نماهای دوپوسته به دلیل مواد متنوعی که می‌توان در پوسته خارجی استفاده کرد، امکان تنوع بسیار زیادی در طراحی و ظاهر ساختمان‌ها فراهم می‌کنند. این امکان به معماران و طراحان اجازه می‌دهد تا به آزادی خلاقیت بیشتری دست پیدا کنند.
  5. هزینه و نگهداری: نماهای دوپوسته ممکن است در ابتدا هزینه بیشتری نسبت به نماهای سنتی داشته باشند، اما در طولانی مدت به دلیل صرفه‌جویی در انرژی و کاهش نیاز به تعمیر و نگهداری، معمولاً به صرفه‌تر می‌باشند.
  6. نصب و تعویض آسان: نصب و تعویض نماهای دوپوسته به طور نسبتاً آسان‌تر از نماهای سنتی است که می‌تواند زمان و هزینه کمتری را مستلزم شود.
  7. استفاده از منابع معدود: با استفاده از نماهای دوپوسته و کاهش مصرف انرژی، می‌توان به حفظ محیط زیست کمک کرد و منابع طبیعی را حفظ کرد.
- استفاده از نماهای دوپوسته نیاز به مشورت با معماران و متخصصین ساختمانی دارد تا بهترین نوع نما را برای ساختمان شما انتخاب کرده و اجرای مناسبی را انجام دهند.



# CONCEPT



یوسته از جنس ورق فولادی  
با برش سی ان سی  
و  
رنگ تصفیه کننده  
آلودگی هوا







# طراحی نمای دو پوسته و ایجاد فضای بینایی







CHANGHAI CHAPLAIN





نوشته شده توسط بخش تولید محتوا گروه دیپ سی

طراحی نما بر اساس خصوصیات آب و هوایی هر منطقه می‌تواند به بهبود راحتی و کارکرد ساختمان‌ها کمک کند. از مناطق گرم و خشک تا مناطق سرد و مرطوب. در نظر گرفتن این خصوصیات مهم در طراحی نما می‌تواند به تنظیم دمای داخلی، مدیریت نور و انرژی، و بهبود کیفیت هوای داخلی کمک کند. در زیر چند نکته مربوط به طراحی نما بر اساس خصوصیات آب و هوایی آمده است:

1. عایق‌ها: در مناطق گرم و خشک، استفاده از عایق‌های حرارتی در نما و سقف می‌تواند از ورود گرما به داخل ساختمان جلوگیری کند. در مناطق سرد، عایق‌های حرارتی می‌توانند در حفظ گرمای داخلی مؤثر باشند.

2. سایه‌بان‌ها: در مناطق گرم و خشک، استفاده از سایه‌بان‌ها (مثلاً سقف‌ها و نماهای تخت) می‌تواند از تابش مستقیم خورشید جلوگیری کرده و دمای داخلی را کاهش دهد. در مقابل، در مناطق سرد، استفاده از نورهای نوری در نما می‌تواند نور خورشید را به داخل ساختمان جلب کند.

3. انتخاب متریال‌ها: متریال‌های نما باید به طور انعطاف‌پذیری با شرایط آب و هوایی محلی انتخاب شوند. برای مثال، در مناطق مرطوب، متریال‌های مقاوم به رطوبت انتخاب شوند.

4. پنجره‌ها و نورپردازی: طراحی پنجره‌ها و تعبیه سیستم‌های نورپردازی می‌تواند مدیریت نور خورشید و دما در داخل فضا را تسهیل کند.

5. سیستم تهویه: برای مناطق گرم و خشک و مناطق سرد، انتخاب و طراحی سیستم‌های تهویه مناسب بسیار حیاتی است تا دمای داخلی و کیفیت هوا مناسب باشد.

6. مدیریت آب: در مناطق خشک، جمع‌آوری و استفاده مجدد از آب باران و طراحی حیاط‌های دیم استفاده از آب را مدیریت می‌کند.

7. هوای مطلوب داخلی: در نظر گرفتن کیفیت هوای داخلی با استفاده از سیستم‌های تهویه مناسب و مواد معتبر در داخلی ساختمان‌ها از اهمیت بسیاری برخوردار است.

همچنین، مهمترین مسئله در طراحی نما بر اساس شرایط آب و هوایی منطقه درک نیازها و مطالبه‌های ساکنان و متقاضیان ساختمان است. برای انجام بهترین طراحی، همکاری با مهندسان معماری و تخصصی که با شرایط آشنا هستند، ضروری است.



INSTAGRAM: [deepsee.architecture](https://www.instagram.com/deepsee.architecture)







درد عمیق  
DeeP See  
ARCHITECTURE & INTERIOR DESIGN







دید عالیج  
DeeP See  
www.dpeepsee.com















دید عمیق  
Deep See  
ARCHITECTURE & INTERIOR DESIGN



دید عمیق  
Deep See  
ARCHITECTURE & INTERIOR DESIGN

# Villa design

**Project name:** NEOCLASSIC VILLA

**Area:** 600 SQM

**Function:** RESIDENTIAL

**Year:** 2023

**client:** MR.GHAVAMI

## طراحی ویلا

عنوان پروژه : ویلا نئوکلاسیک

زیربنا: 600 مترمربع

کاربری: ویلایی یک واحدی

سال طراحی: 1402

کارفرما: جناب آقای قوامی





ديد عميق  
DeeP See  
ARCHITECTURE & INTERIOR DESIGN





نوشته شده توسط بخش تولید محتوا گروه دیپ سی

طراحی داخلی یک علم و هنر مهم در صنعت معماری و طراحی است که تأثیر بسزایی بر تجربه انسان در فضاها و محیطهای داخلی دارد.

طراحی داخلی نقش حیاتی در بهبود کیفیت زندگی انسان ایفا می‌کند. این تأثیرات به چندین شکل مشهود می‌شوند:

- ساخت محیطهای راحت و کارآمد: طراحی داخلی صحیح می‌تواند فضاها را به نحوی طراحی کند که استفاده از آنها آسان و کارآمد باشد. این شامل ترتیب مبلمان، اجرای مناسب نورپردازی، و استفاده از جزئیات مفهومی می‌شود.

- ارتقاء راحتی: طراحی داخلی می‌تواند با استفاده از انتخاب مناسب رنگ‌ها، متریال‌ها و تناسبات به ایجاد فضاهایی که برای انسان‌ها خوشایند و دلنشین باشند کمک کند. این می‌تواند بر روی رفتار و خلق و خوی افراد تأثیر مثبتی داشته باشد.

- معناپردازی فضا: طراحی داخلی می‌تواند فضاها را به نحوی طراحی کند که معناپردازی و ارتباط با محیط اطراف داشته باشند. این معمولاً با استفاده از جزئیات مثل مجسمه‌ها، نقاشی‌ها، و سایر عناصر هنری انجام می‌شود.

- تاثیر بر عملکرد فکر: طراحی داخلی می‌تواند بر تفکر افراد تأثیرگذار باشد. از این جهت، طراحی داخلی مناسب می‌تواند استرس را کاهش دهد، حالات مثبت را تقویت کند، و حتی به افراد کمک کند احساسات بهتری را تجربه کنند.

طراحی داخلی به عنوان یک عنصر اساسی در معماری و طراحی فضاها تأثیر بسزایی بر کیفیت زندگی انسان‌ها دارد و از اهمیت بالایی برخوردار است. این علم و هنر نه تنها به بهبود جزئیات فیزیکی فضاها می‌پردازد، بلکه به عنوان یک ابزار برای ایجاد تجربه‌های معنی‌دار و زندگی بهتر برای انسان‌ها عمل می‌کند.

برای اطلاعات بیشتر و همکاری با ما، همراه باشید.



INSTAGRAM: [deepsee.architecture](https://www.instagram.com/deepsee.architecture)



دید عینی  
Dideh Eini  
ARCHITECTURE & INTERIOR DESIGN







دید عمیق  
DeeP See  
ARCHITECTURE & INTERIOR DESIGN



دید آید  
DID SEE  
INTERIOR DESIGN



دید عمیق  
Deep See  
ARCHITECTURE & INTERIOR DESIGN









ديپ سى  
Deep See  
www.deepsee.com























ديد عتيق  
DeeP See  
ARCHITECTURE & INTERIOR DESIGN







دید عمیق  
Deep See  
ARCHITECTURE & INTERIOR DESIGN













ديد عميق  
Deep See  
ARCHITECTURE & INTERIOR DESIGN



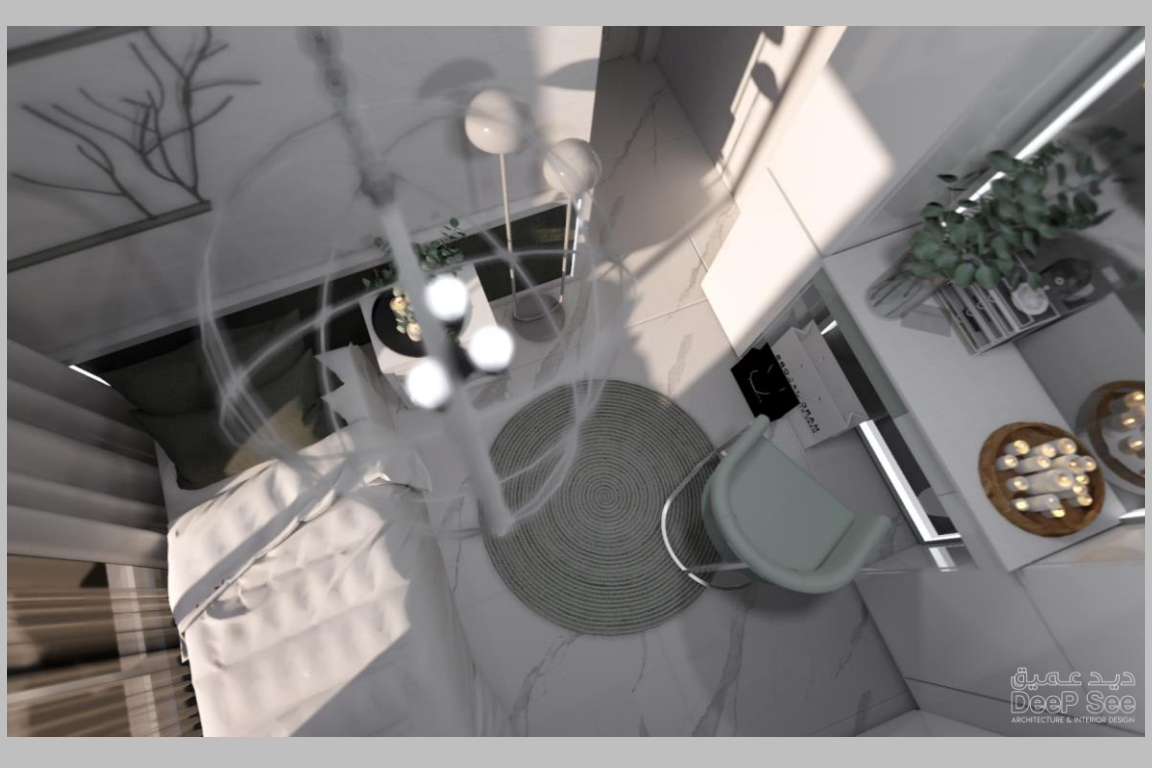
دید عمیق  
Deep See  
ARCHITECTURE & INTERIOR DESIGN



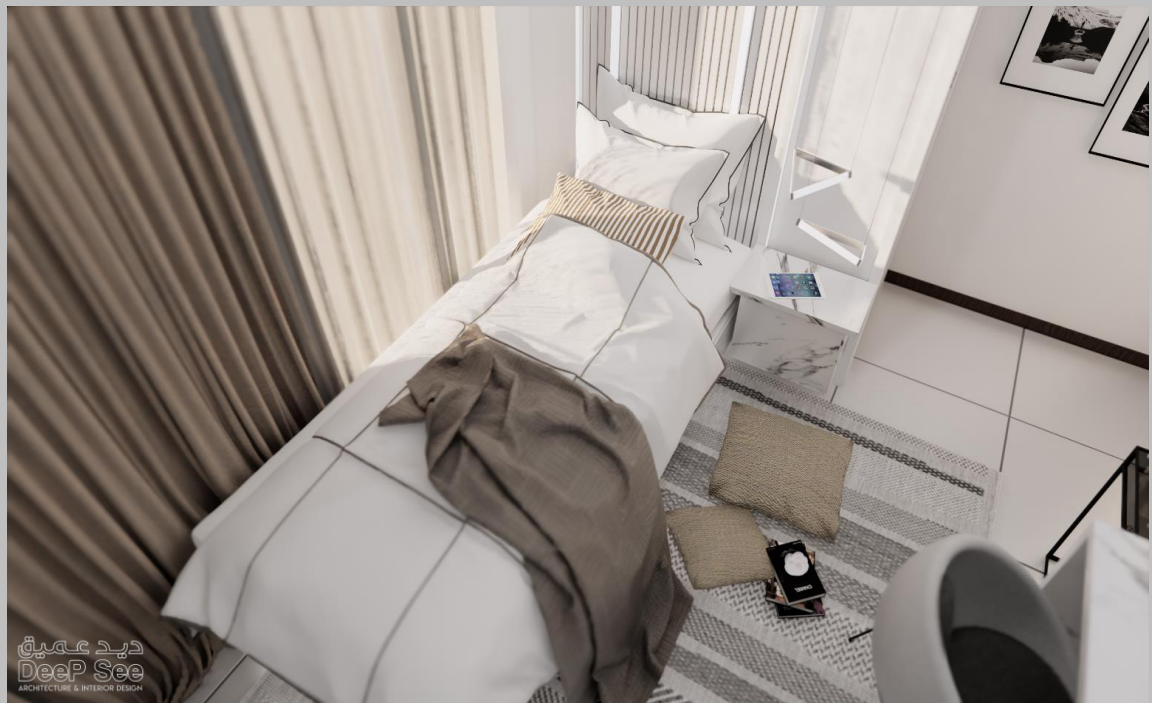


دید عمیق  
DeeP See  
ARCHITECTURE & INTERIOR DESIGN

















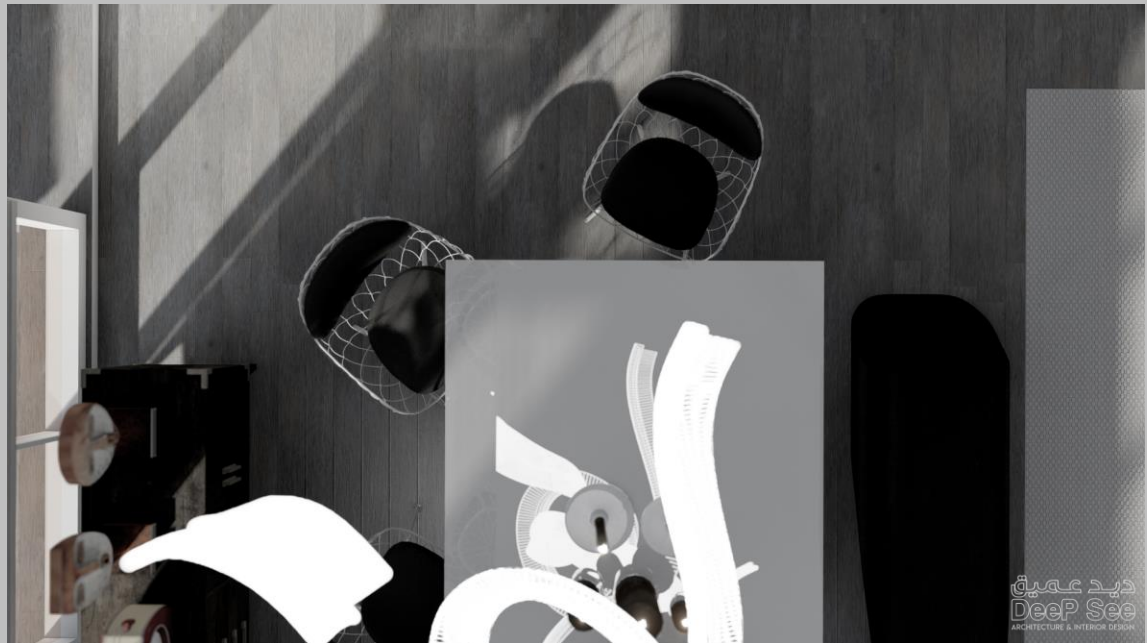
























AN IDEA BECOMES A PART OF  
IDENTITY



دید عمیق  
Deep See  
ARCHITECTURE & INTERIOR DESIGN



دید عمیق  
Deep See  
ARCHITECTURE & INTERIOR DESIGN



































CHANEL

ديد عميق  
Deep See  
ARCHITECTURE & INTERIOR DESIGN





















نوشته شده توسط بخش تولید محتوا گروه دیپ سی

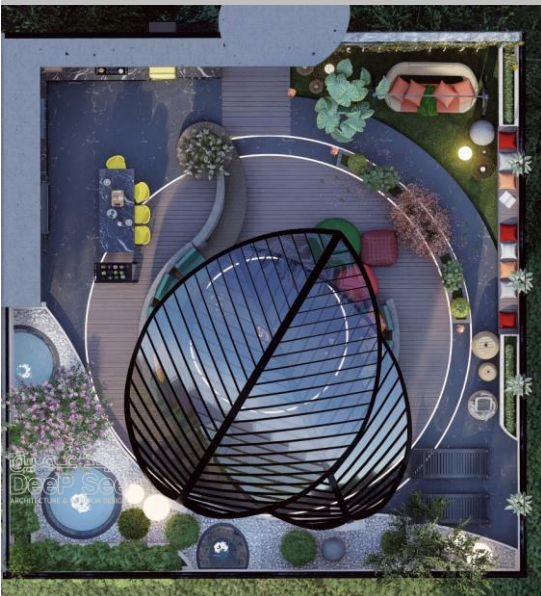
طراحی فضای سبز در خانه‌ها می‌تواند تأثیر زیادی بر روحیه و کیفیت زندگی افراد داشته باشد. تأثیرات طراحی فضای سبز بر روحیه افراد عبارت‌اند از:

1. پاکسازی هوا: گیاهان به عنوان یک منبع طبیعی برای پاکسازی هوا شناخته می‌شوند. آنها دی‌اکسید کربن را جذب کرده و اکسیژن را تولید می‌کنند. همچنین، برخی گیاهان قابلیت جذب ترکیبات شیمیایی مضر موجود در هوا را دارند.
2. بهبود کیفیت هوا: گیاهان با افزایش رطوبت هوا و کاهش غبار و آلودگی‌های هوای داخلی به بهبود کیفیت هوای داخلی کمک می‌کنند. این امر می‌تواند به کاهش علائم حساسیت و مشکلات تنفسی کمک کند.

3. تأثیر آرام‌بخش: گیاهان و فضای سبز به دلیل طراحی آرام‌بخش و جذابیت طبیعی‌شان می‌توانند افراد را آرام و متعادل کنند و تنش‌ها را کاهش دهند.
4. تعامل با طبیعت: داشتن گیاهان در خانه به افراد اجازه می‌دهد که به طبیعت نزدیک‌تر باشند و تعاملات مثبت با آن داشته باشند. این تجربه می‌تواند احساس رضایت و آرامش را تقویت کند.
5. تأثیرات رنگ و فرم: رنگ‌ها و فرم‌های گیاهان می‌توانند تأثیرات روحیه‌ای مختلفی داشته باشند. برخی گیاهان با رنگ‌های تر و تازه می‌توانند احساس تازگی و شادی را به افراد القا کنند.

6. تجربه تماشای رشد: مشاهده رشد و تغییر گیاهان می‌تواند تجربه شخصی رشد و تغییر در زندگی را تقویت کند و به افزایش احساس موفقیت و ارتباط بهتر با محیط زندگی کمک کند.

9. تأثیرات زیبایی‌شناسانه: طراحی فضای سبز و داشتن گیاهان در خانه به شکل و زیبایی داخلی فضا کمک می‌کند و تأثیرات زیبایی‌شناسانه را تقویت می‌کند. طراحی فضای سبز نه تنها به بهبود کیفیت هوا کمک می‌کند بلکه به بهبود کیفیت زندگی و روحیه افراد نیز کمک می‌کند. انتخاب و مراقبت از گیاهان مناسب و همچنین توجه به آرایش و طراحی مناسب این فضاها می‌تواند تأثیرات مثبت بیشتری ایجاد کند.





ديد عميق  
Deep See  
ARCHITECTURE & INTERIOR DESIGN





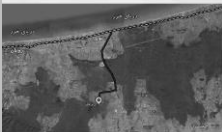












مجموعه مورد نظر در قسمت زیر بارک جنگلی بود و در ادامه بعد از گودبردی این واقع شده است.  
 واقع در نزدیکی آبریز جنگلی بود و مجاورت با کانالهای آبیاری که در حد آبریزه جنگلی بود و در ادامه  
 شده است. همچنین در نزدیکی به جویهای آبریزی بود و در ادامه مجاورت با کانالهای آبریزی شده  
 در ادامه مجاورت آبریز آن بود و در ادامه کانال آبریزی که در ادامه آبریز جنگلی آبریزی شده است.



- کانالهای آبریزی
- سازه های اسکلت بندی و مدیریت
- اسکلت و بارنگ آبی
- مرزهای عمومی
- پوست آبریزه سازه







دید عمیق  
Deep See  
ARCHITECTURE & INTERIOR DESIGN







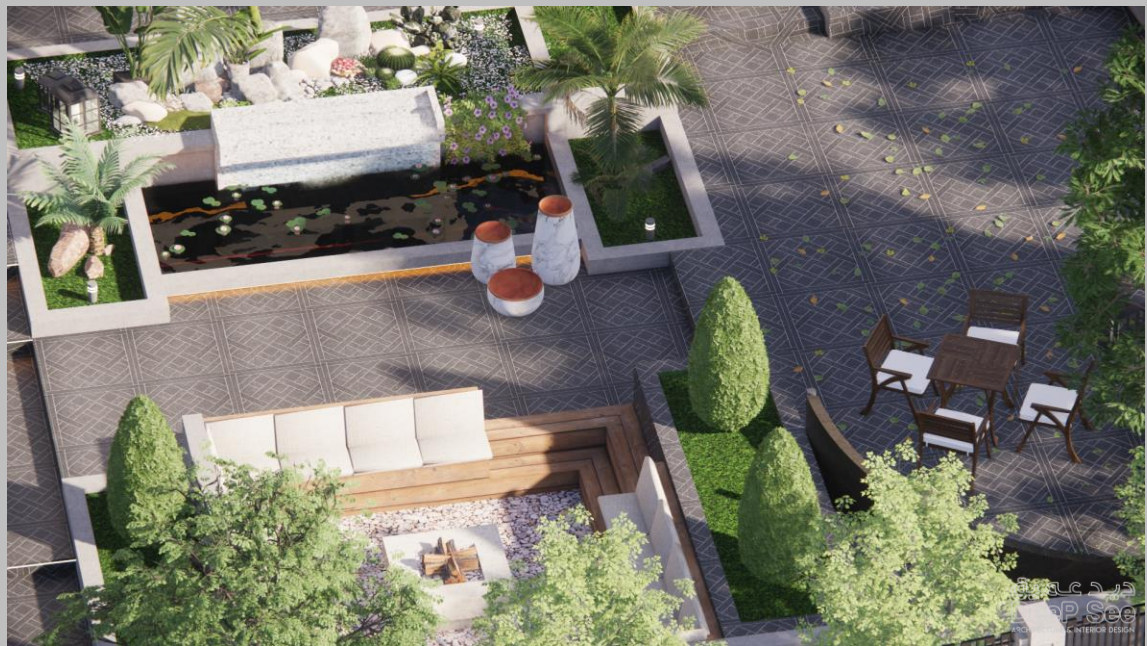






ديد عتيق  
Deep See  
ARCHITECTURE & INTERIOR DESIGN











دید عمیق  
Deep See  
ARCHITECTURE & INTERIOR DESIGN

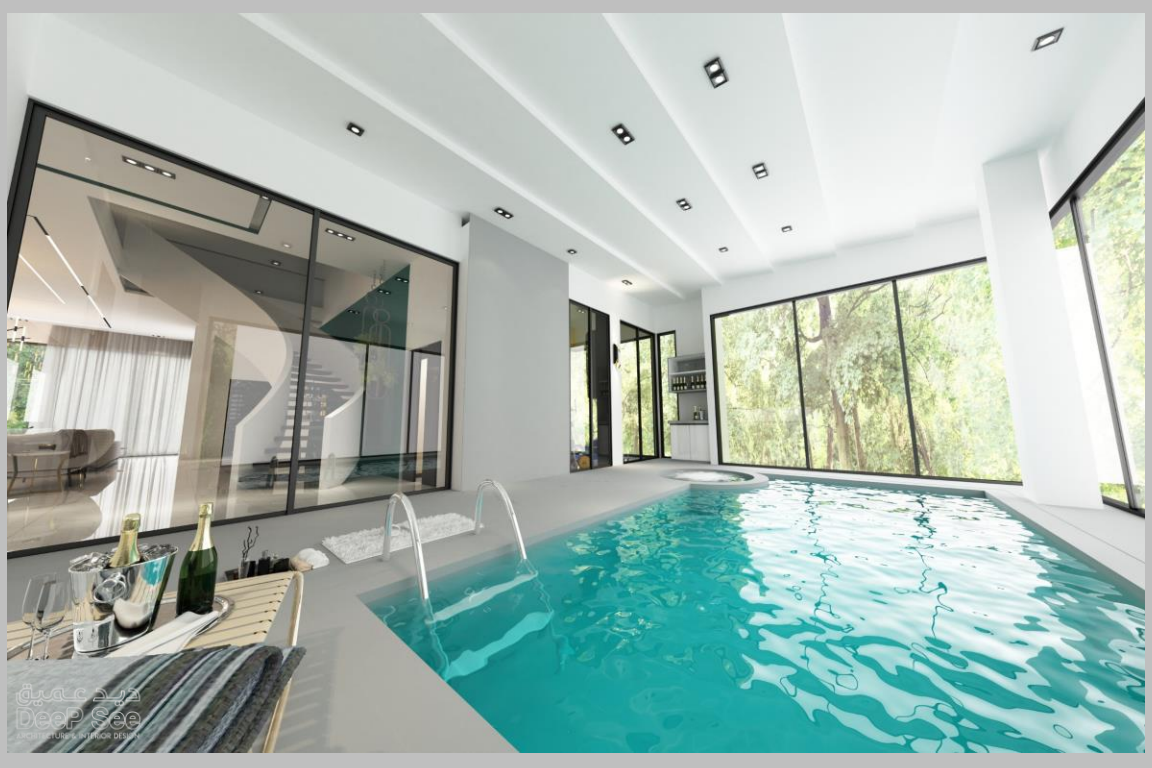












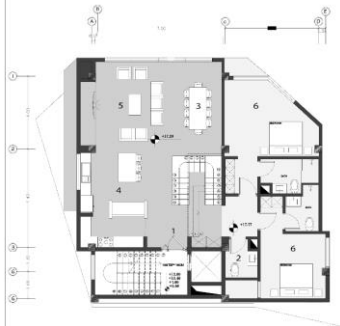






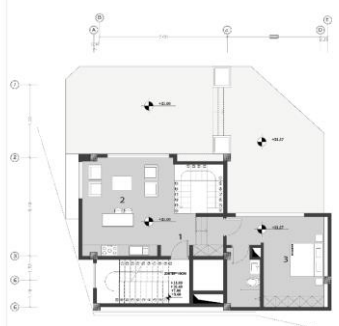
4TH FLOOR PLAN

- 1.entrance
- 2.hall
- 3.dinning room
- 4.kitchen
- 5.living room
- 6.master bedroom



5TH FLOOR PLAN

- 1.entrance
- 2.living room
- 3.bar
- 4.master bedroom
- 5.roof garden



دید عمیق  
Deep See  
ARCHITECTURE & INTERIOR DESIGN



عمارة  
Deep  
Architecture & Design



دید عمیق  
Deep See











ديب سيز  
Deep Sea  
ARCHITECTURE & INTERIOR DESIGN







دید عمیق  
Deep See  
ARCHITECTURE & INTERIOR DESIGN







دید عمیق  
Deep See  
ARCHITECTURE & INTERIOR DESIGN

عمارت نارنج





ARCHITECTURE  
DESIGN



PROJECT  
SUPERVISING



3D MODELING



INTERIOR DESIGN



ANIMATION AND  
PERESENT

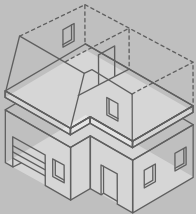


دید عمیق  
Deep See  
ARCHITECTURE & INTERIOR DESIGN

معماری



OUR  
Expertise ...



[deepseeoffice@gmail.com](mailto:deepseeoffice@gmail.com)

