

پورتفولیو

STUDIO DOT

تا بسٹان ۱۴۰۳

مشخصات



رضا نقدبیشی

دکترای معماری دانشگاه آزاد علوم و تحقیقات



ریحانه لاری

کارشناس ارشد معماری دانشگاه علم و صنعت



علی خرم

کارشناسی معماری دانشگاه آزاد رودهن

فهرست

۴	باز طراحی ساختمان کاوش	۲۱	ویلا ی وئو
۶	ساختمان همفکران	۲۳	ویلا دهلیز
۷	باکسابل	۲۵	ویلا کور
۹	فاز ۲ جهش	۲۷	ویلا پورخ
۱۰	ویلا سه پرنده	۲۹	ویلا شله
۱۲	ساختمان آفتاب	۳۳	شهرک مسکونی حافظ
۱۴	ویلا ی آپاستاروف	۳۷	ویلا لوکادرو
۱۷	ویلا ی زوات	۴۰	ویلا پرانتزی
۱۹	ویلا ل مور		

استدیو طراحی دات توسط رضا نقدبیشی و علی خرم، ریحانه لاری در سال ۱۳۹۵ تاسیس شد و برای هر دو بخش عمومی و خصوصی، خدمات معماری کاملی ارائه می دهد. طراحی سازگار با محیط زیست و پژوهش ایده های معمارانه از مشخصه های کلیدی این مجموعه میباشد. که می توان تحقق آن را در فضاهای شکل گرفته در پروژه مختلف مشاهده نمود.

تماس با من

۰۹۱۲۰۲۴۱۰۷۴

ALIKHORAM1994@GMAIL.COM

سوابق شغلی دکتر رضا نقدبیشی

- دبیر کارگروه معماری و هنر، کمیته فرهنگ و تمدن اسالم و ایران، شورای عالی انقالب فرهنگی، 01/08/1402-اکنون.
- مشاور امور علمی و هماهنگی کمیته فرهنگ و تمدن اسالم و ایران، شورای عالی انقالب فرهنگی، 22/05/1402-اکنون.
- مدیر کل دفتر تحلیل و نظارت بر امور پژوهشی، دانش بنیان و فناوری، دبیرخانه هیات موسس دانشگاه آزاد اسالمی، 01/12/1399-اکنون.
- عضو کارگروه تخصصی سرمایه گذاری، مالی و اقتصادی پژوهش: کمیته مرکزی تدوین برنامه راهبردی هفتم دانشگاه: اندیشکده مطالعات راهبردی دانشگاه آزاد اسالمی، 04/09/1398-اکنون.
- عضو شورای فرهنگی، دانشکده هنر و معماری، دانشگاه آزاد اسالمی واحد رودهن، 01/10/1397-اکنون.
- ناظر ویژه منطقه شرق استان تهران در آزمون جامع دکتری تخصصی، دانشگاه آزاد اسالمی واحد تهران شمال، 1397
- مدیر کل دفتر تحلیل و نظارت بر امور زیربنایی و مالی، دفتر هیات امنا و موسس دانشگاه آزاد اسالمی، 15/08/1397- 30/11/1399
- کارشناس کرسی های آزاد اندیشی هنر و معماری: نهاد نمایندگی مقام معظم رهبری، دانشگاه آزاد اسالمی، واحد رودهن، 1397
- عضو ستاد پژوهش واحد دانشگاهی، معاونت پژوهش و فناوری، دانشگاه آزاد اسالمی واحد رودهن، سال 1397
- عضو شورای راهبردی، نهاد نمایندگی مقام معظم رهبری، دانشگاه آزاد اسالمی، واحد رودهن، از 15/07/1396-اکنون.
- رئیس شورای فرهنگی، دانشکده هنر و معماری، دانشگاه آزاد اسالمی واحد رودهن، 05/09/1396- 30/09/1397
- عضو شورای آموزشی و تحصیلات تکمیلی واحد دانشگاهی، معاونت آموزشی و تحصیلات تکمیلی، دانشگاه آزاد اسالمی واحد رودهن، 14/08/1396-اکنون.
- رئیس شورای آموزشی و تحصیلات تکمیلی، دانشکده هنر و معماری، دانشگاه آزاد اسالمی واحد رودهن، 02/08/1396- 30/09/1397
- رئیس شورای پژوهشی، دانشکده هنر و معماری، دانشگاه آزاد اسالمی واحد رودهن، 01/07/1396- 01/08/1397
- رئیس دانشکده هنر و معماری، دانشگاه آزاد اسالمی واحد رودهن، 21/06/1396- 14/08/1397
- مدرس مدعو، دانشگاه آزاد اسالمی، واحد الکترونیکی، 1396-اکنون.
- دبیر کارگروه کانون های فرهنگی و تشکل های سیاسی - اسالمی، شورای فرهنگی دانشکده هنر و معماری دانشگاه آزاد اسالمی واحد رودهن، 06/07/1395- 05/09/1396
- عضو شورای فرهنگی، دانشکده هنر و معماری، دانشگاه آزاد اسالمی واحد رودهن، 06/07/1395- 05/09/1396
- عضو شورای تخصصی گروه آموزشی مهندسی معماری (کارشناسی و کارشناسی ارشد)، دانشکده هنر و معماری، دانشگاه آزاد اسالمی واحد رودهن، 25/03/1395-اکنون.
- عضو شورای تخصصی گروه آموزشی معماری داخلی، دانشکده هنر و معماری، دانشگاه آزاد اسالمی واحد رودهن، 25/03/1395-اکنون.
- دبیر کارگروه ممیزی مالی و اقتصادی، دبیرخانه هیات موسس دانشگاه آزاد اسالمی، 16/01/1395- 15/08/1397
- عضو شورای پژوهشی، دانشکده هنر و معماری، دانشگاه آزاد اسالمی واحد رودهن، 16/12/1394- 01/07/1396
- کارشناس مسئول گروه ارزیابی های زیربنایی، دبیرخانه هیات موسس دانشگاه آزاد اسالمی، 13/05/1394- 15/08/1397
- مدرس مدعو، دانشگاه آزاد اسالمی، واحد تهران جنوب، 1393-اکنون.
- عضو شورای آموزشی و تحصیلات تکمیلی، دانشکده هنر و معماری، دانشگاه آزاد اسالمی واحد رودهن، 27/03/1393- 14/08/1396
- مدیرگروه مهندسی معماری و شهرسازی، دانشگاه آزاد اسالمی واحد رودهن، 01/04/1391الی 01/09/1393
- مسئول تدوین سند راهبردی پنجساله دانشکدهی هنر و معماری: دانشکده هنر و معماری، دانشگاه آزاد اسالمی واحد رودهن، 1392
- عضو سازمان نظام مهندسی ساختمان، استان تهران: طراح، ناظر و مجری پایه دو، 1391-اکنون.
- عضو کمیته ملی استاندارد مهندسی ساختمان، مصالح و فرآوردهای ساختمانی: سازمان ملی استاندارد جمهوری اسالمی ایران، 1391- 1393
- مدرس مدعو، دانشگاه آزاد اسالمی، واحد تهران غرب، 1389- 1390
- مدرس مدعو، دانشگاه آزاد اسالمی، واحد مشهد، 1388-1389
- مدرس مدعو، دانشگاه آزاد اسالمی، واحد نیشابور



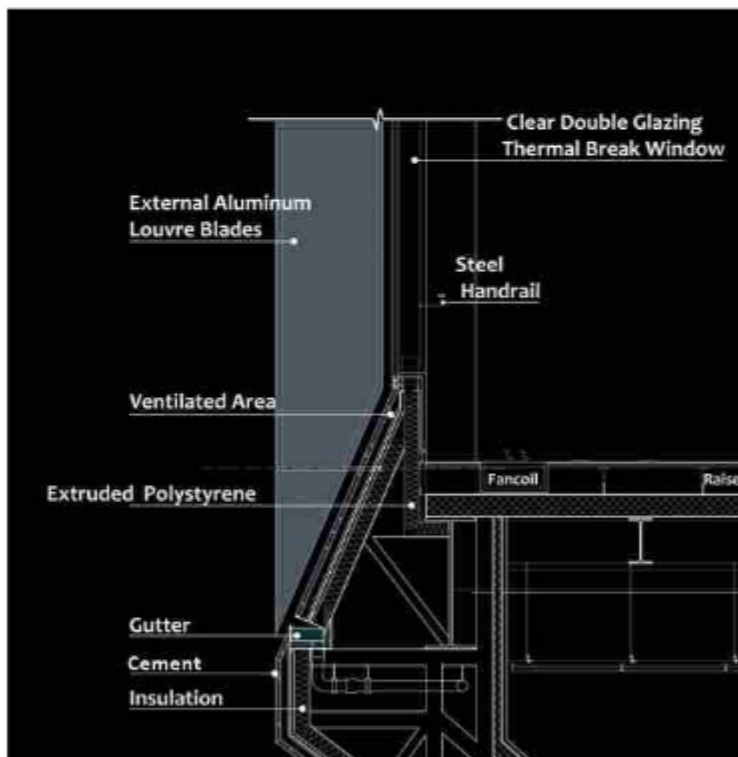
باز طراحی ساختمان کاوش

با توجه به اضافه شدن فضاهای کلین روم و فضاهای تاسیساتی که در بام ساختمان قرارداد شده است. به همین منظور برای جلوگیری از سنگین شدن بار وارده به اعضای سازه ای سقف بام به روش LSF اجرا گردید و اعضای سازه ای که نیاز به تقویت دارند به روش FRP تقویت شده است.

+ معمار
مهندس علی خرم

+ کارفرما
شرکت فناورسازان

+ تاریخ
فروردین، ۱۴۰۲



ساختمان همفکران

علی خرم و ریحانه لاری مشاور فاز 3
پارک فناوری پردیس

+ معمار
مهندس کورش رفیعی

+ کارفرما
شرکت همفکران

+ تاریخ
فروردین ، 1403



باکسابل

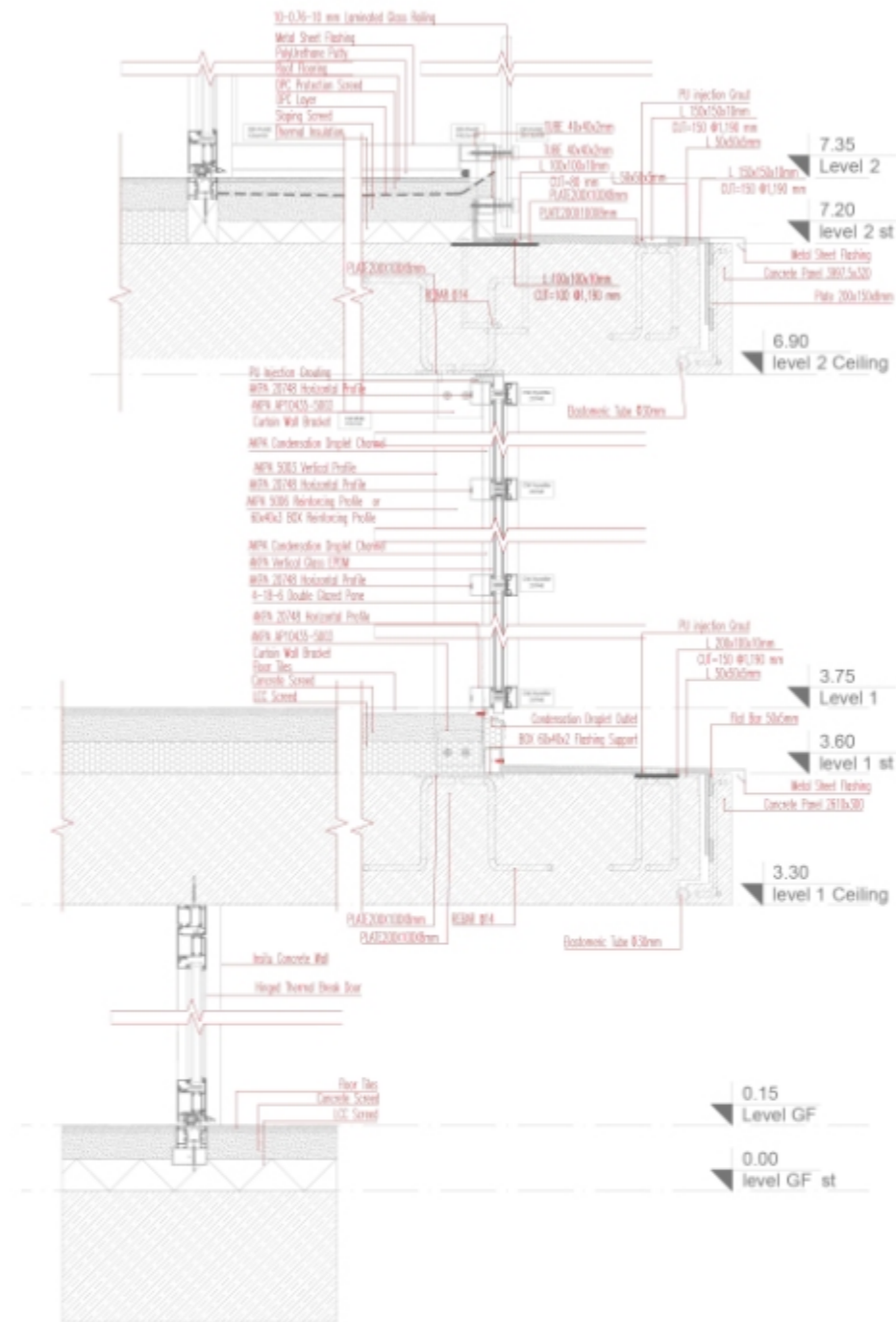
باکسابل یک کیوسک شهری پیش ساخته است که به منظور ارائه خدمات روزمره شهری از جمله خدمات رفاهی و بهداشتی طراحی شده است. این کیوسک شامل فضای کوچک و قابل حمل است که در مکان‌های عمومی مانند پارک‌ها، میدان‌ها، ایستگاه‌های اتوبوس و مترو و سایر نقاط شلوغ شهر قرار می‌گیرد.

+ معمار
مهندس علی خرم

+ کارفرما
شهرداری تهران

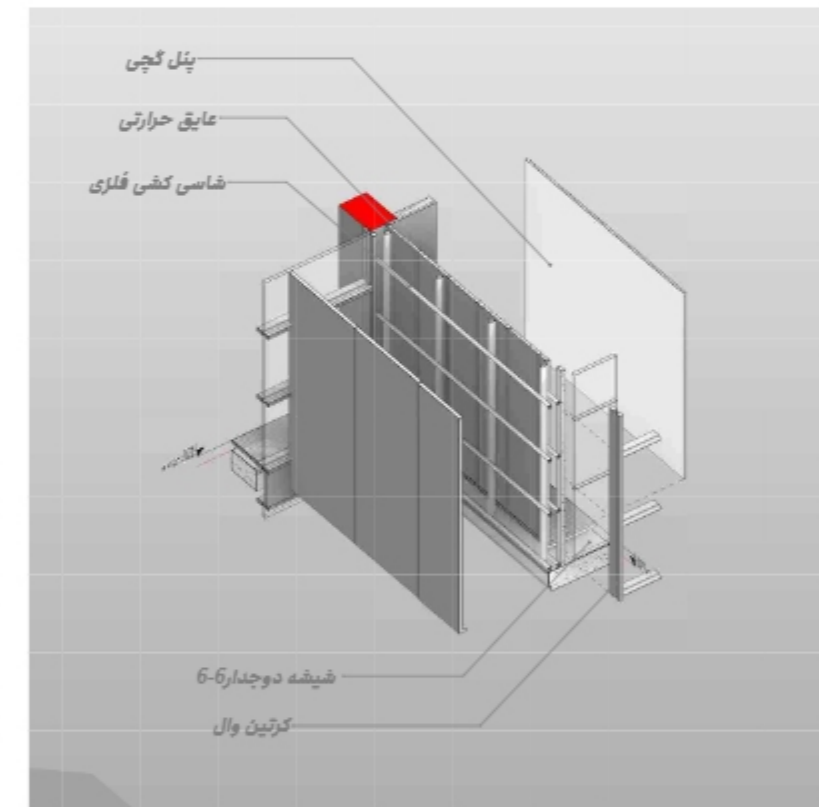
+ تاریخ
مهر ۱۴۰۲





فاز ۲ ساختمان جهش

با توجه به حساسیت پروژه در خصوص اکسپوز بودن با استفاده از BIM در راستای اجرای تاسیسات مکانیکال و الکتریکال همراه با سیستم‌سازی و هماهنگی تمامی دیسپلین ها استفاده گردید.



+ معمار
مهندس علی خرم

+ کارفرما
شرکت فناورسازان

+ تاریخ
اردیبهشت، ۱۴۰۰

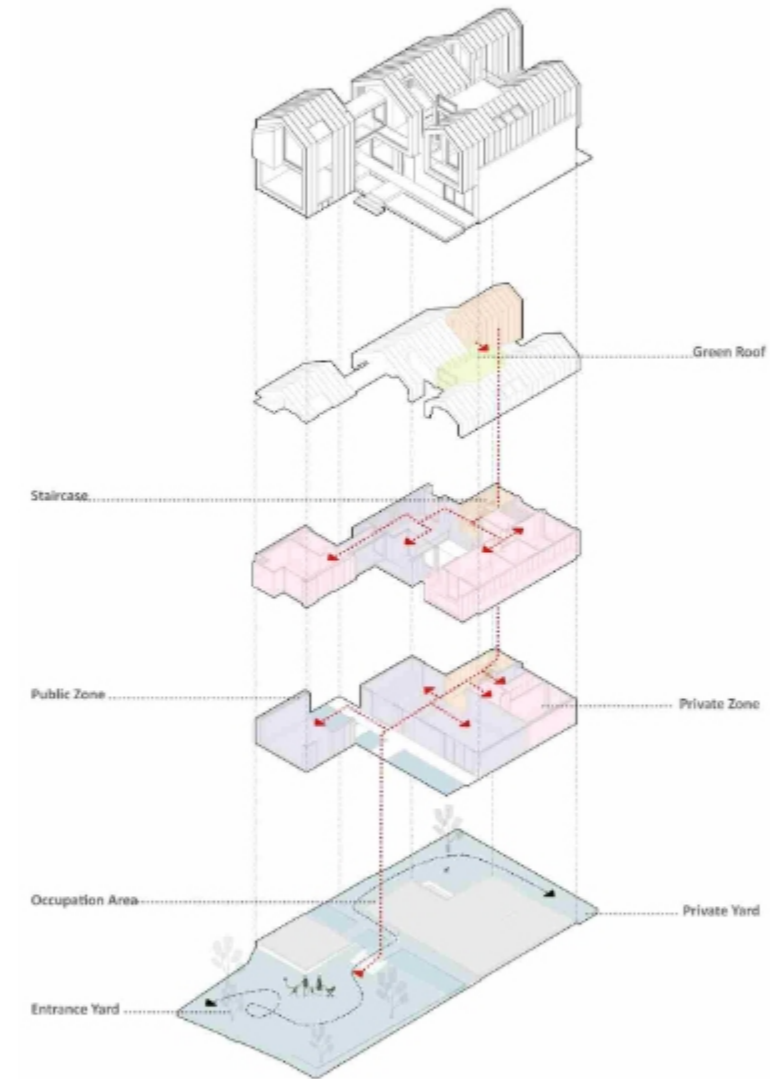
کلیه دیتیل ها در نرم افزار رویت مدل‌سازی شده و کلس گیری شده است تا در روند ساخت مشکلات به حداقل ممکن برسد و نقشه ها به صورت تفکیکی برای هر عملیات ساختمانی ترسیم شده است.





ویلا سه پرنده

انسان از زمانی که پا به حیات می‌گذارد با دو عرصه کلان در زندگی روبروست. عرصه درون و بیرون عرصه خانه و خارج از خانه که این عرصه‌ها را به هر نامی که خطاب کنیم این دوگانه، نقش حیاتی در زندگی ما دارند.



+ معمار
مهندس علی خرم

+ کارفرما
هولدینگ طوبی

+ تاریخ
فروردین، ۱۴۰۲

در ویلا سه پرنده پل‌ها با دید و منظر ویژه از فضاهای عرضه بیرون هستند به این منظور که در تشابه با ماهیت هر انسان، به فردیت هر فرد در جامعه تکیه کند.

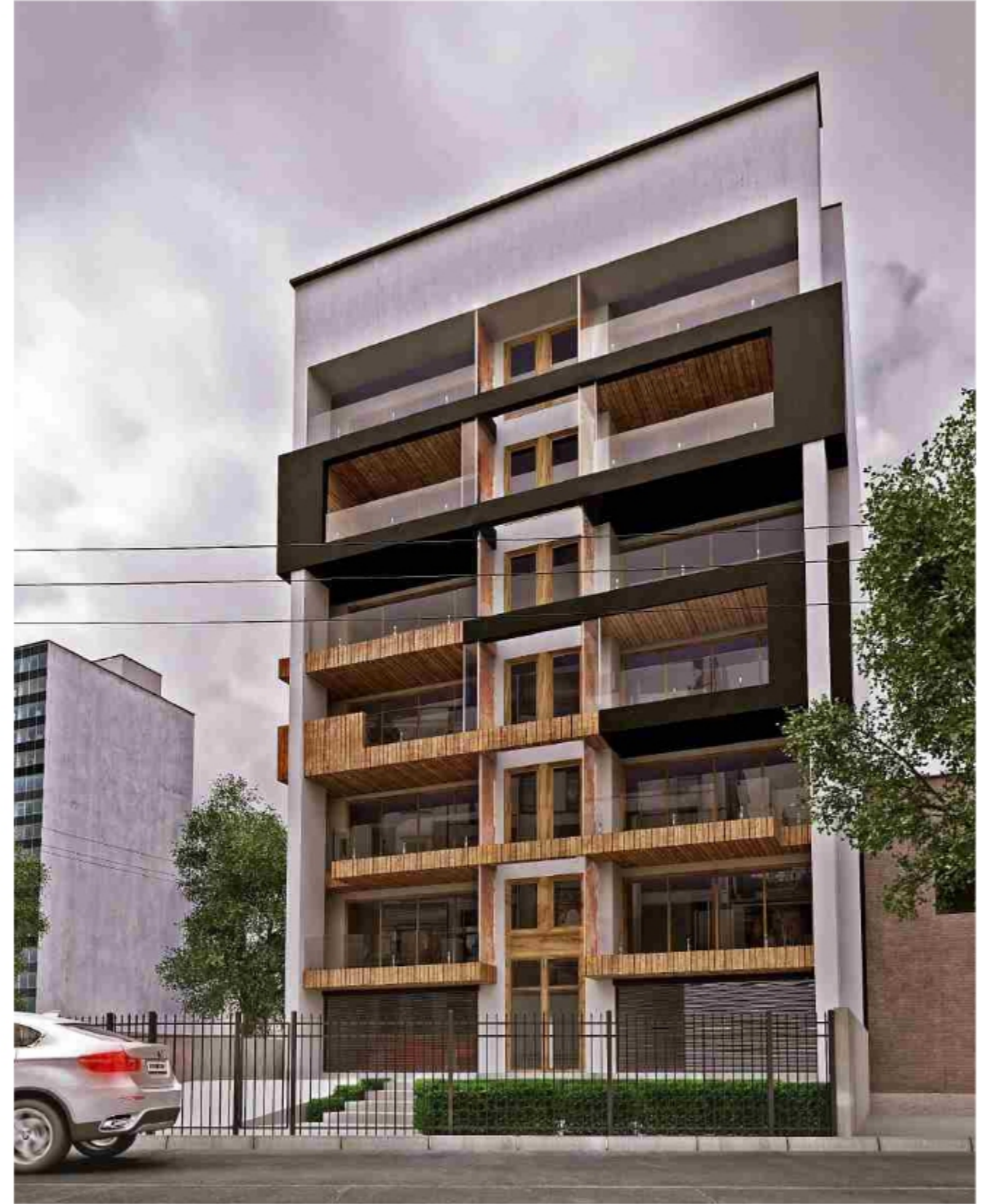


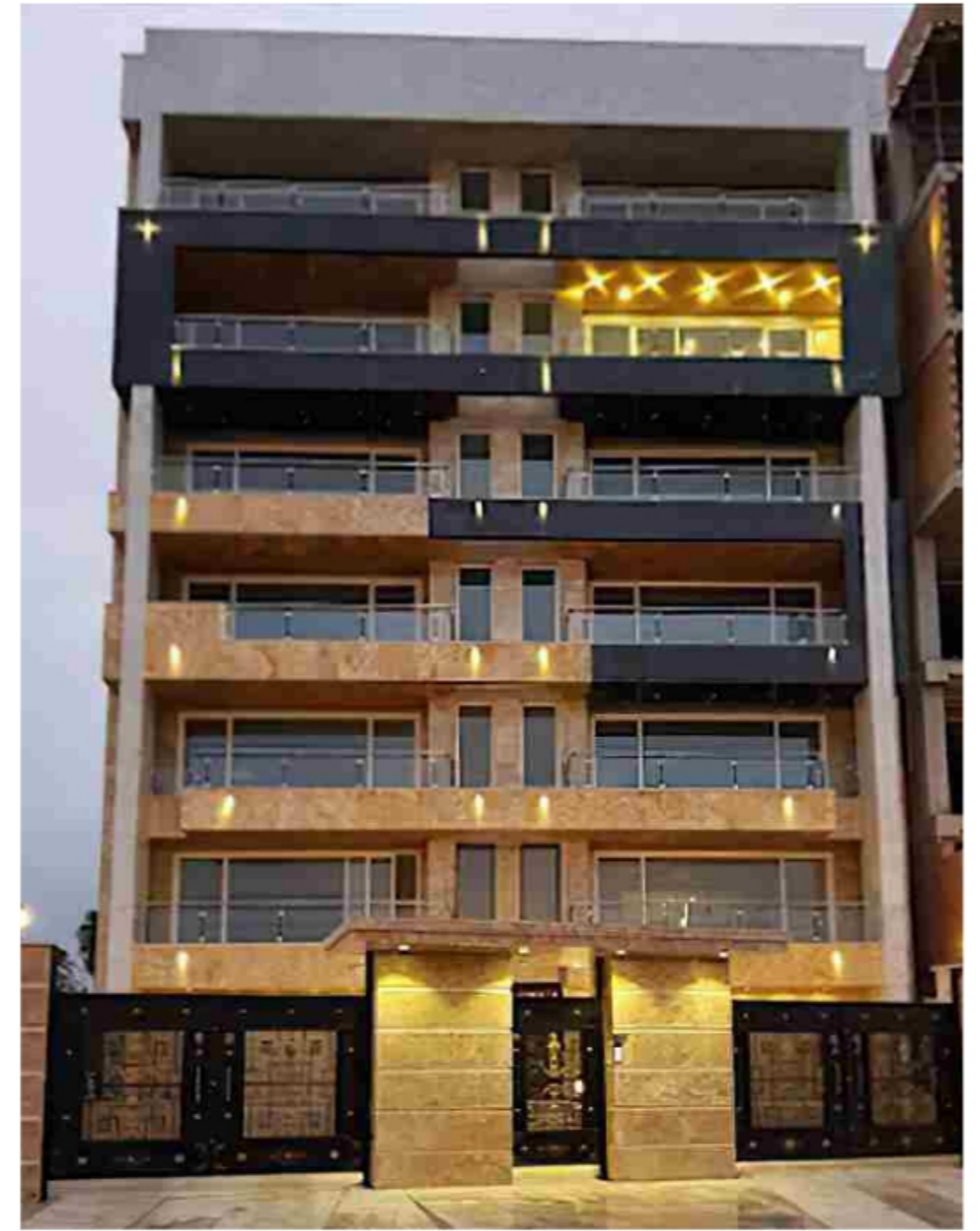
ساختمان آفتاب

+ معمار
مهندس علی خرم

+ کارفرما
آقای بیاتی

+ تاریخ
تیر ، ۱۳۹۹







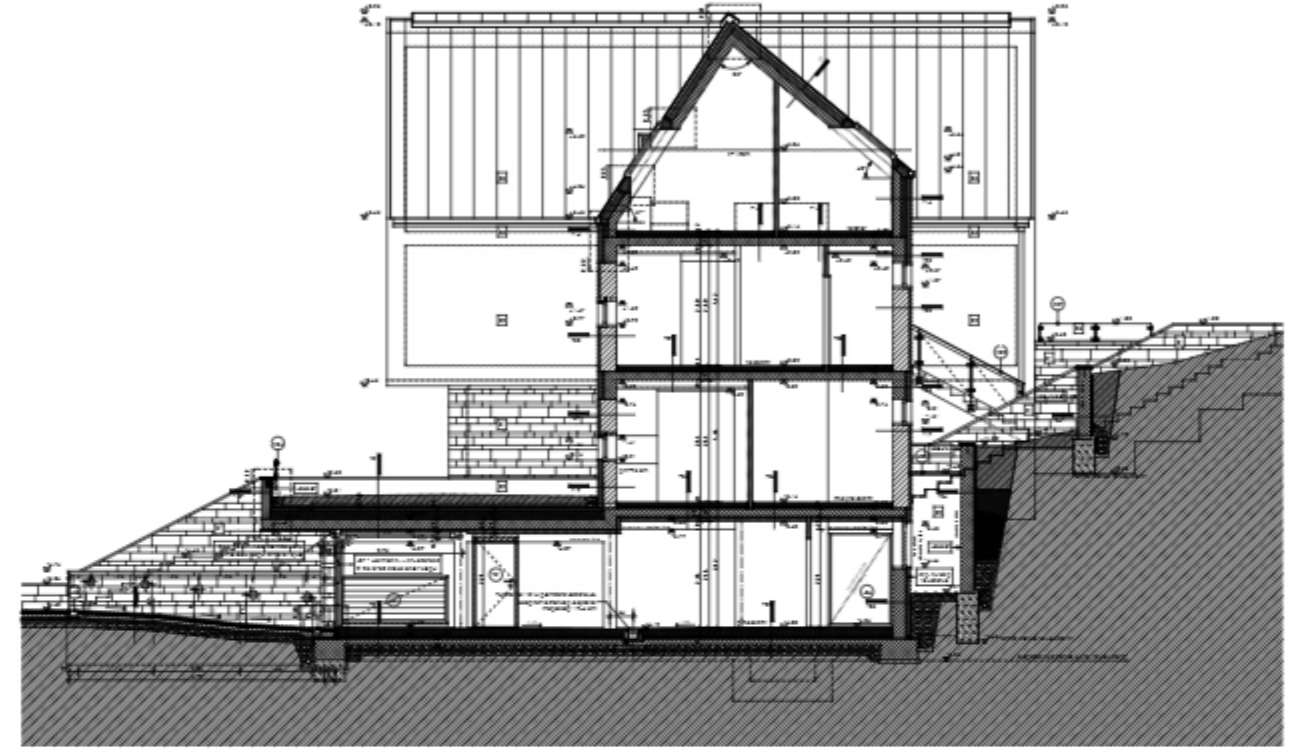
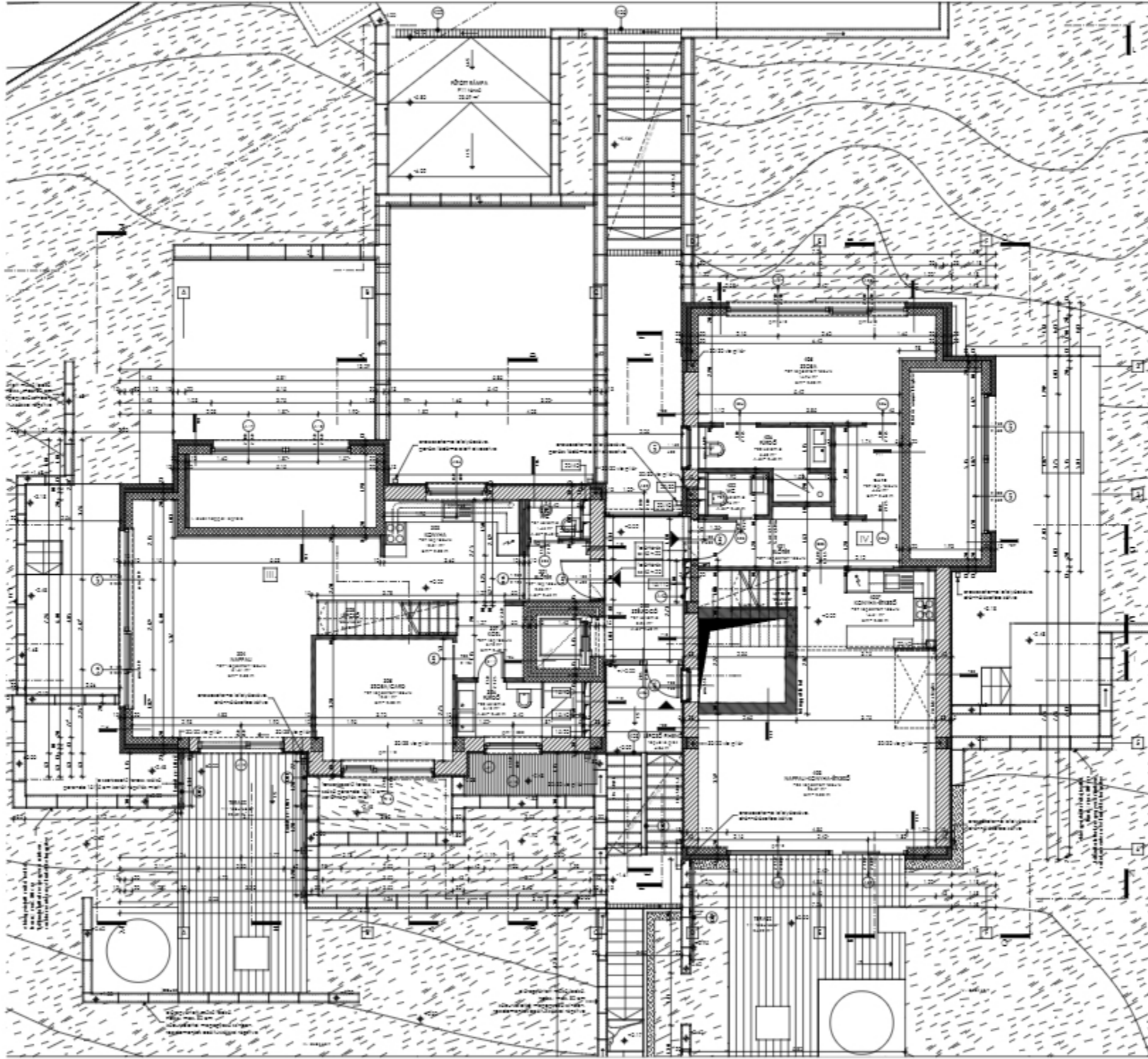
ویلا آپاستاروف

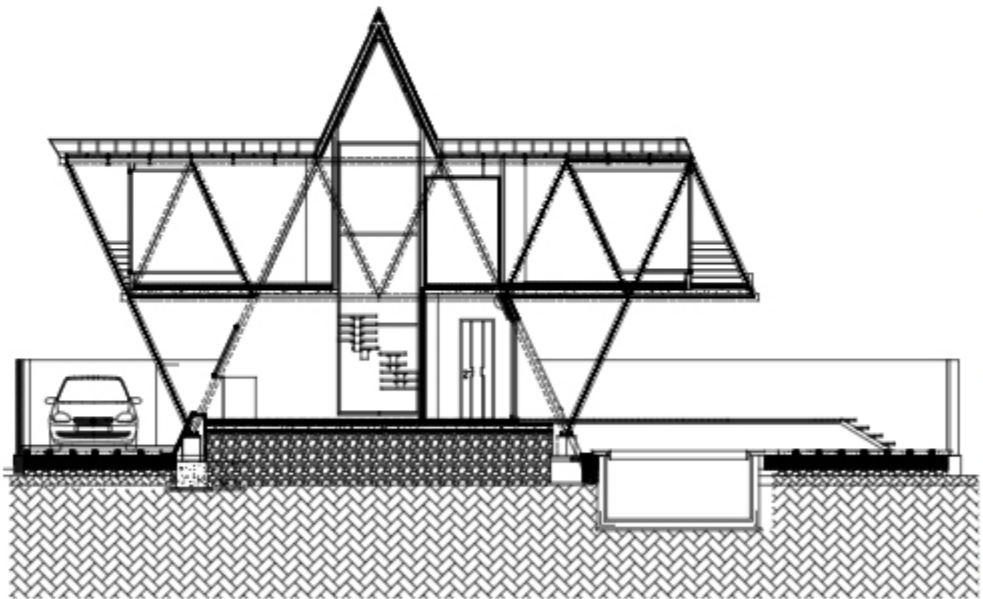
+ معمار
آندریا ناگی

+ همکاری
با شرکت OPOSTROP

+ تاریخ
بهمین، ۱۳۹۸





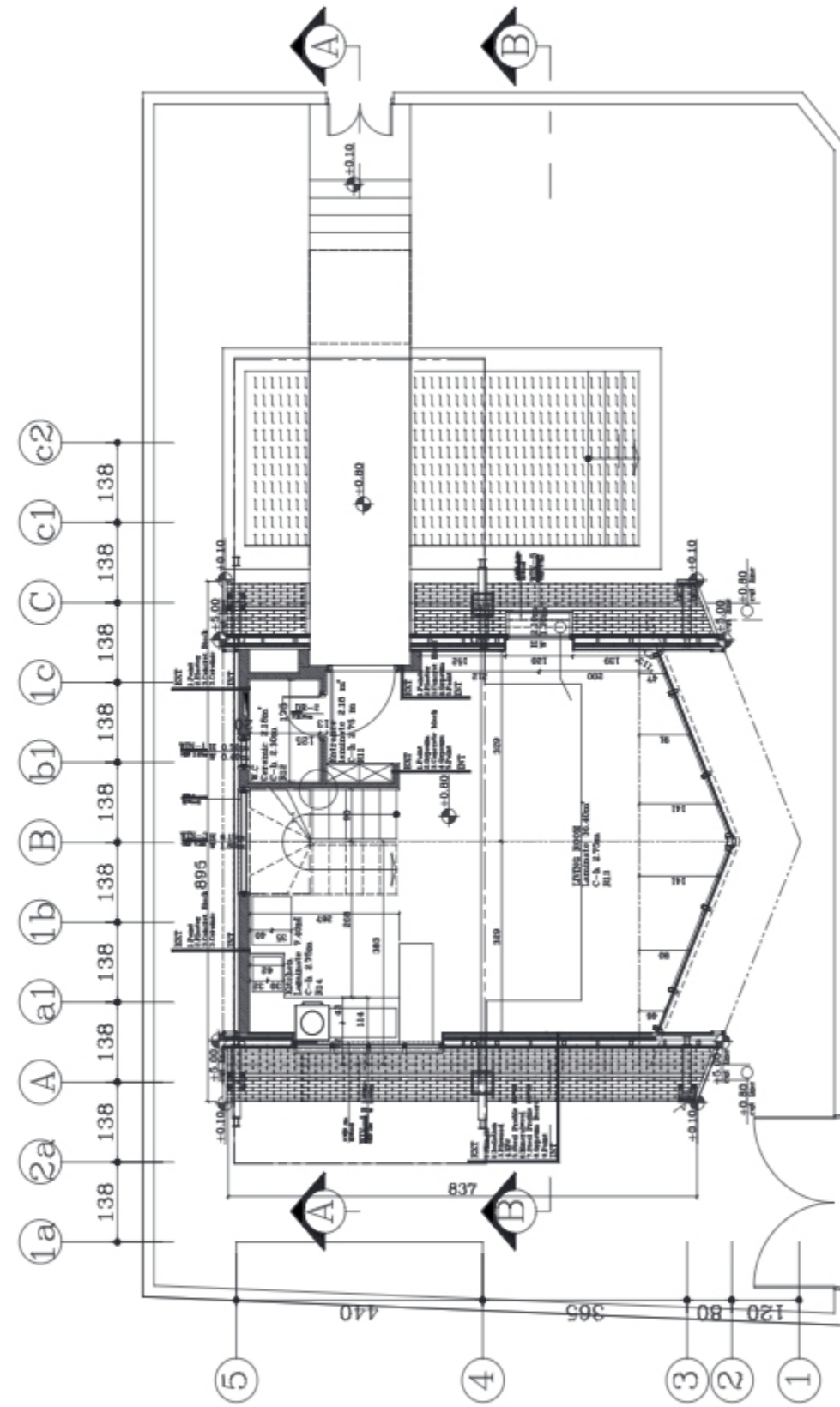


ویلاي زوات

+ معمار
مهندس علی خرم

+ کارفرما

+ تاریخ
اردیبهشت ، ۱۴۰۱





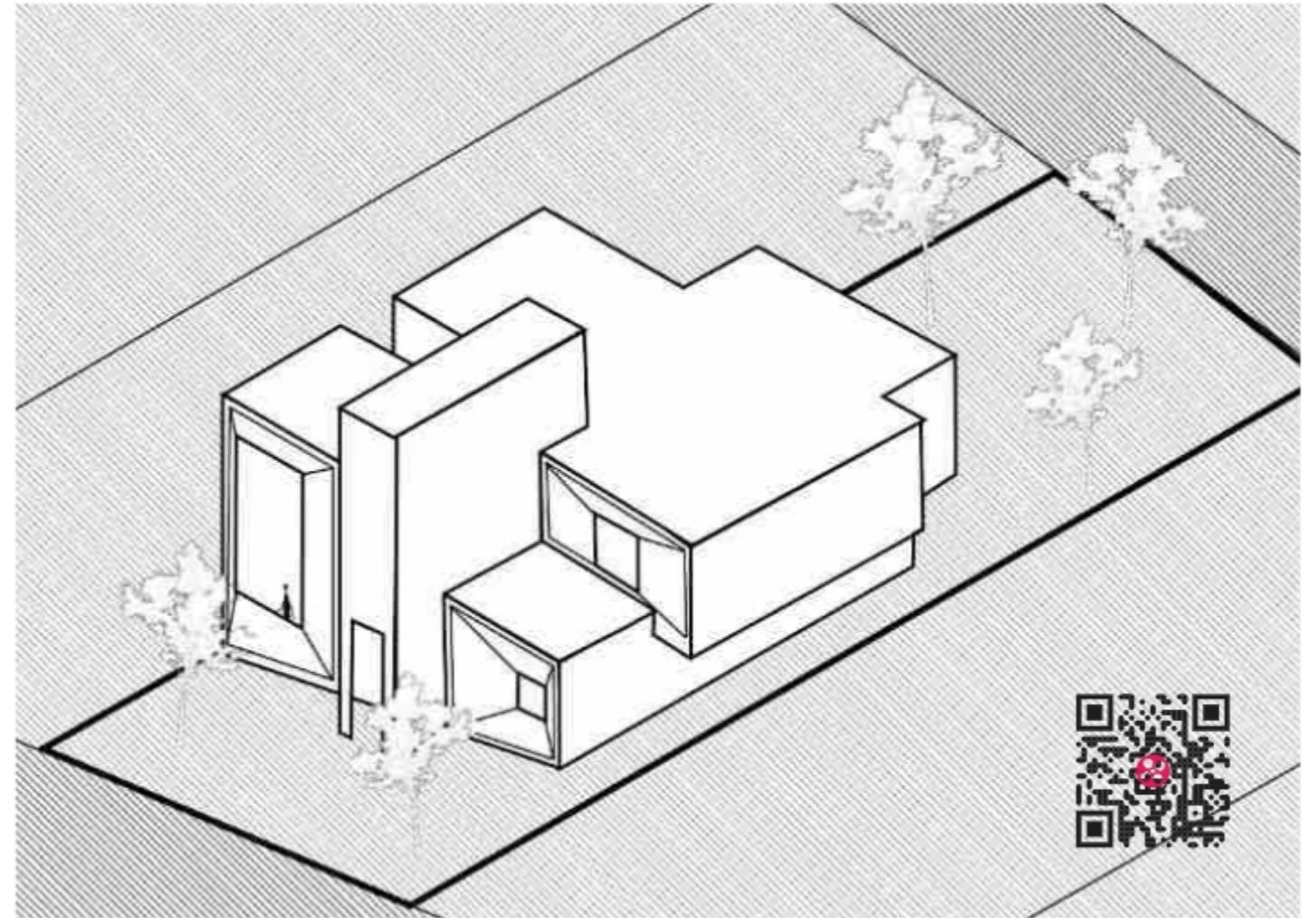
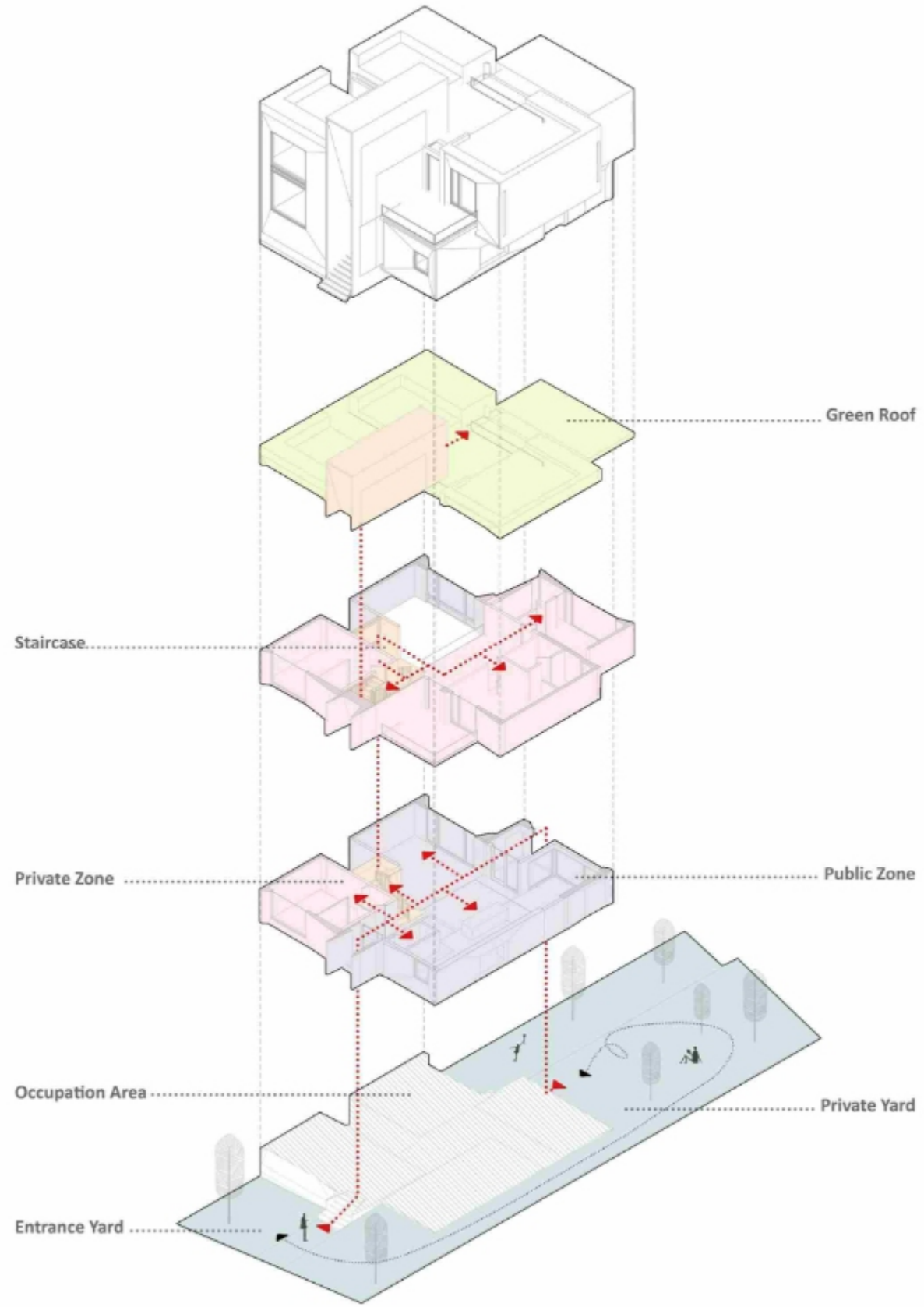
ویلا مور

این خانه دارای طراحی است که به طور یکپارچه طبیعت را در هر جنبه‌ای ادغام می‌کند و ارتباط قوی با فضای باز را در برمیگیرد. نمای بافته شده آجری با الگوهای پیچیده‌اش نه تنها حسی از درام می‌افزاید بلکه به عنوان یک فیلتر عمل می‌کند و اجازه می‌هد نگاهی اجمالی به باغ پرچرب و جوش از هر اتاق داشته باشیم.

+ معمار
مهندس خرم

+ کارفرما
هولدینگ طوبی

+ تاریخ
فروردین، ۱۴۰۲





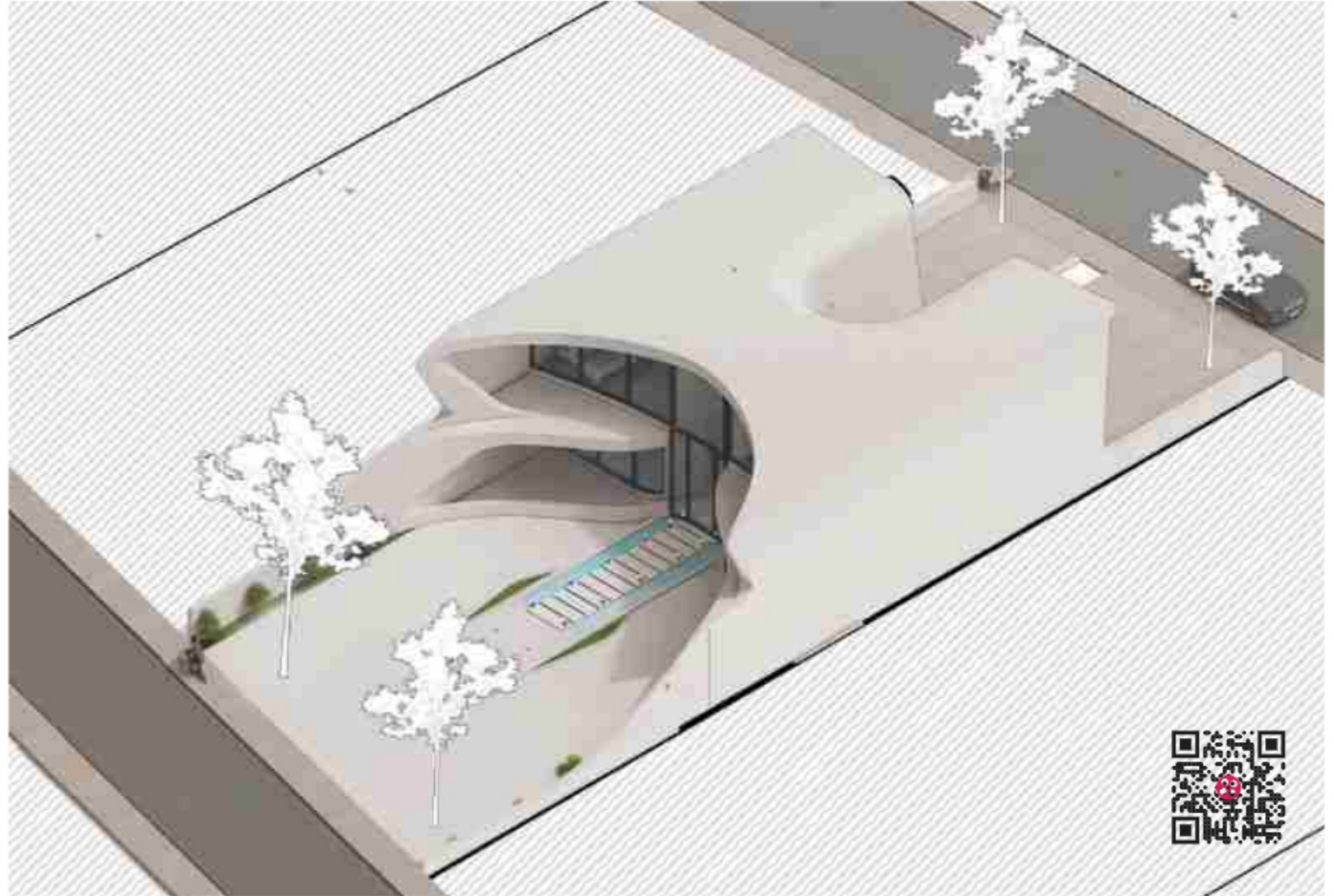
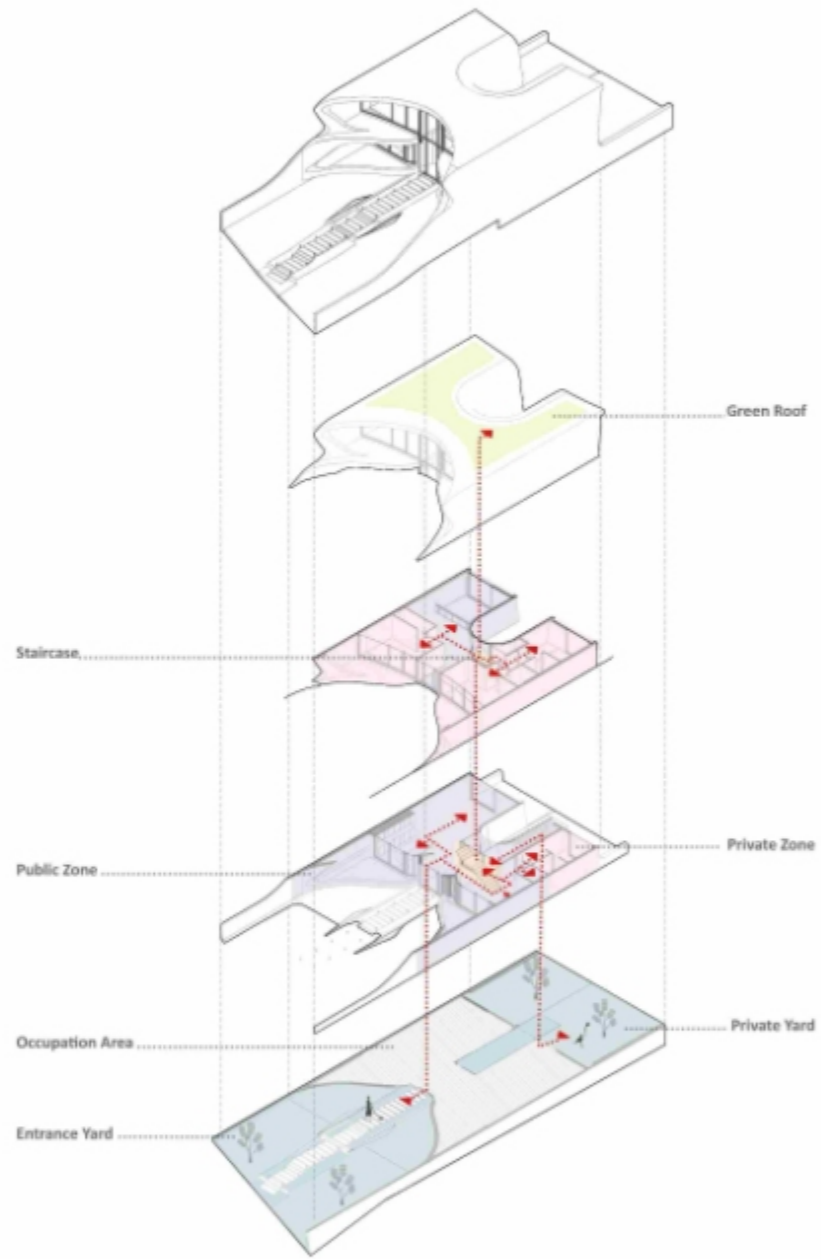
ویلا وئو

به عنوان یک پروژه درونگرا با دید وسیع به چشم‌اندازهای باغ طراحی شده است در حالی که کسی را نتواند ببیند. در طراحی این ویلا با یک فرم ارگانیک، سعی در ایجاد حریم‌های کنترل‌شده همسایگی، نسبت به یکدیگر و استفاده حداکثری از فضاهای تفریحی را به ارمغان آورده است.

+ معمار
مهندس علی خرم

+ کارفرما
هولدینگ طوبی

+ تاریخ
فروردین، ۱۴۰۲



ویلا دهلیز

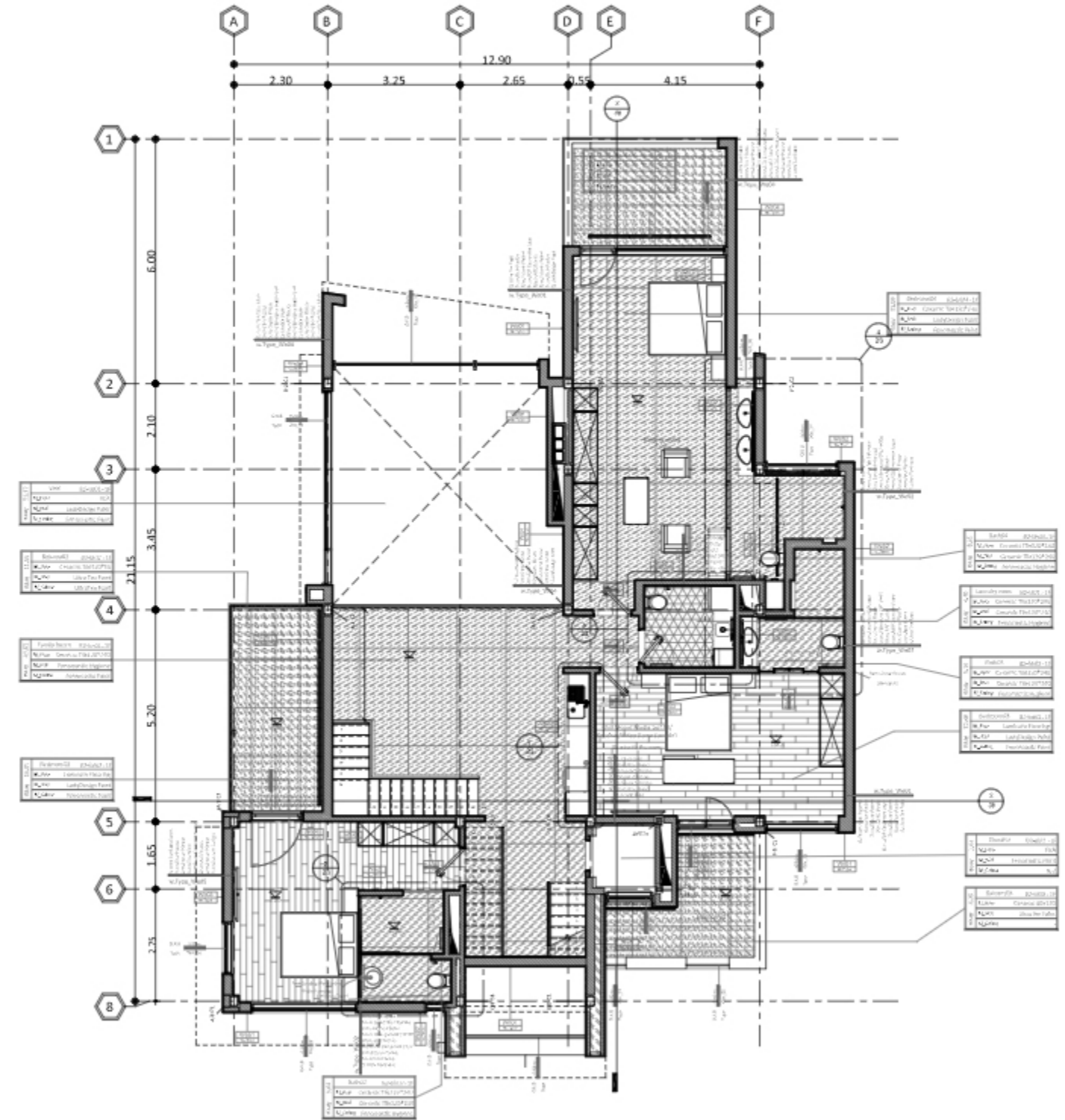
در شمال ایران زندگی در سطح بیرون اهمیت بیشتری از سطوح داخل دارد بدین منظور گسترش دادن فضاهای بیرون به داخل مسئله طراحی این پروژه بوده است. ویلا دهلیز در میانه باغ درونی و بیرونی در فاصله به نام باغ شکل گرفته است.

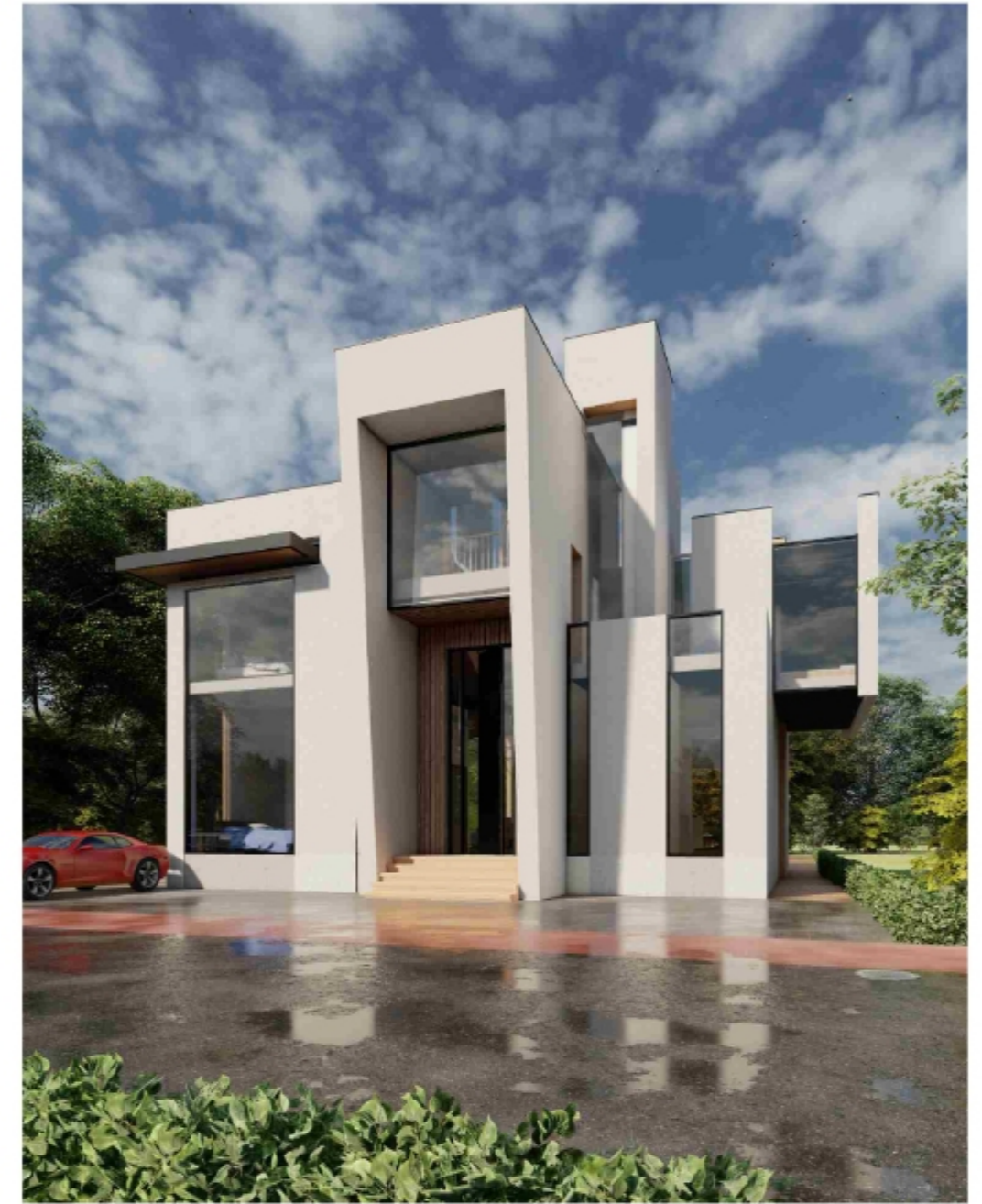
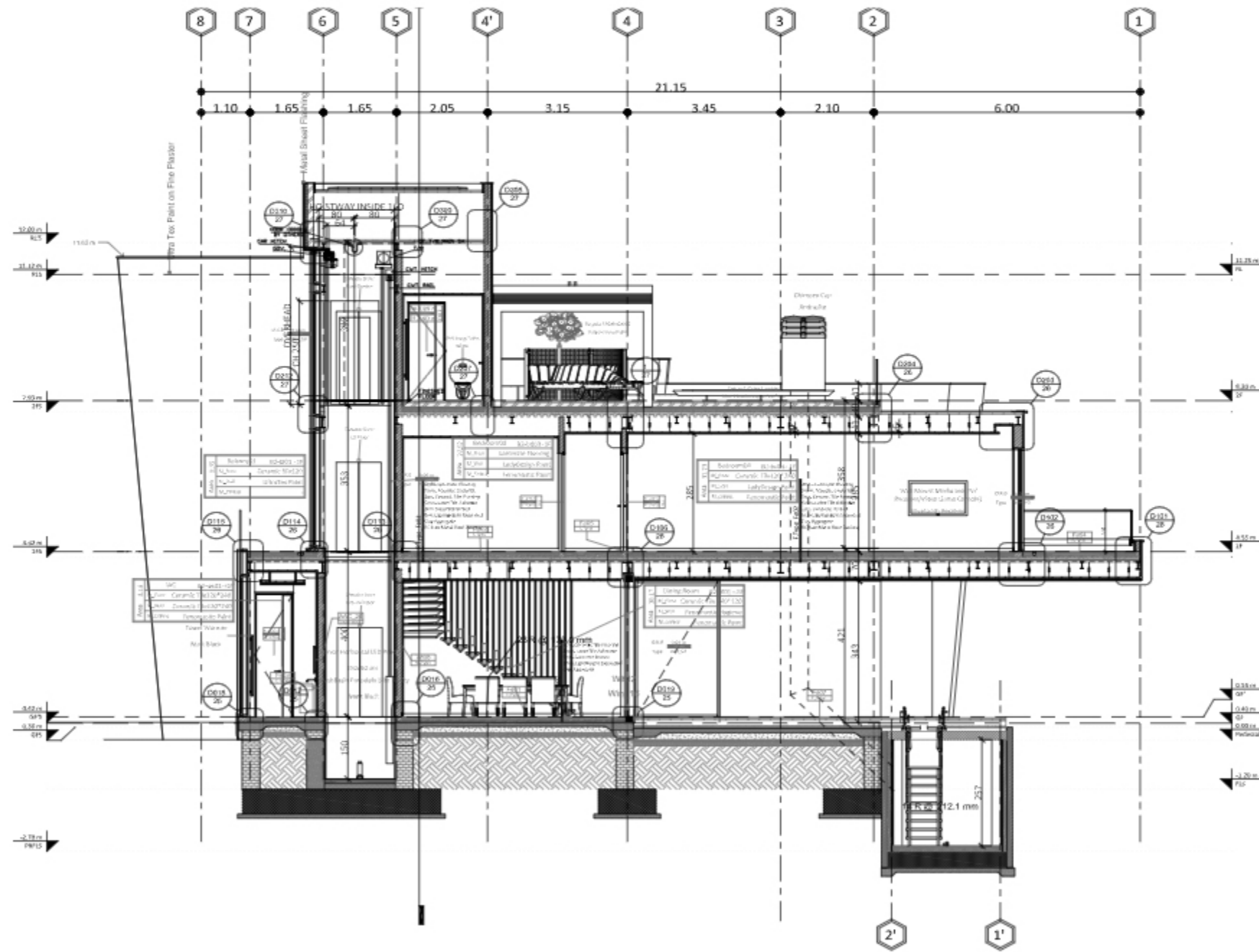


+ معمار
مهندس خرم

+ کارفرما
هولدینگ ولیعصر
آقای نجاریان

+ تاریخ
تیر، ۱۴۰۰







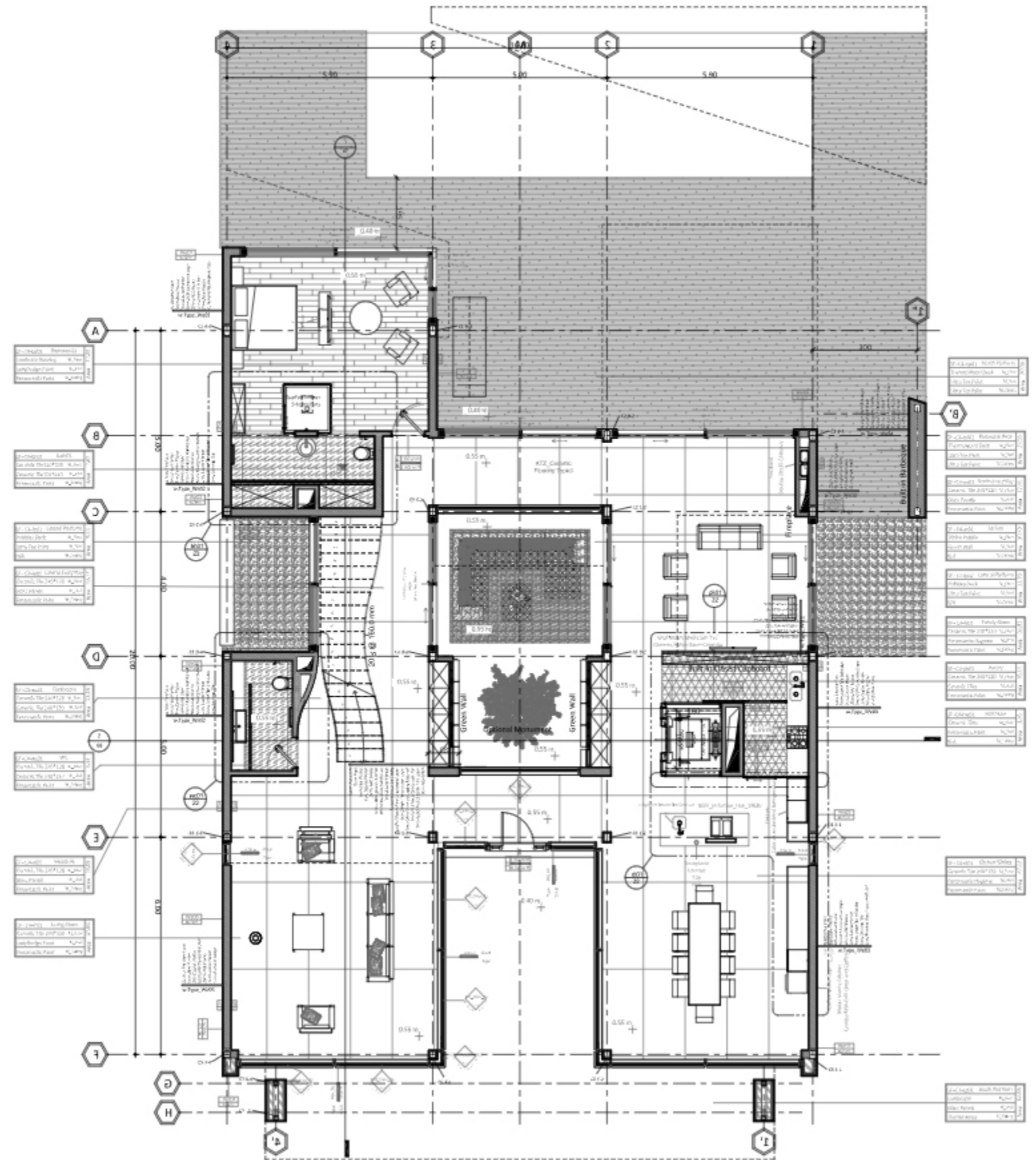
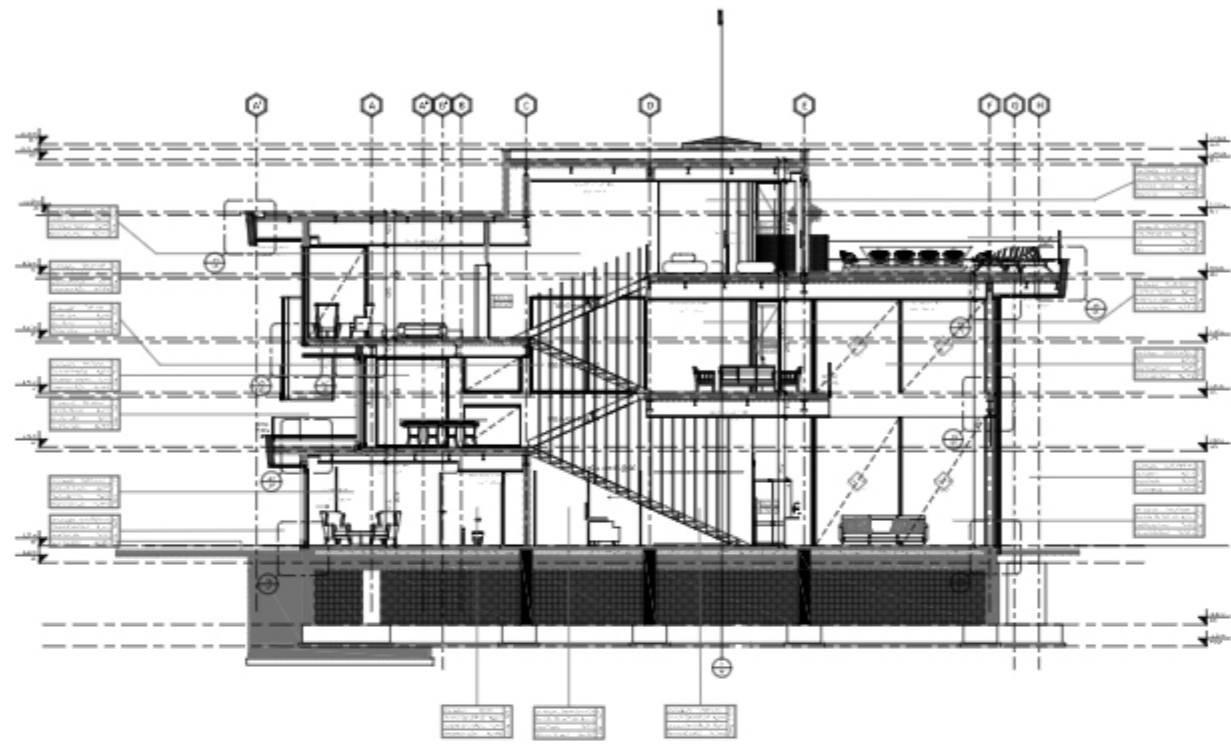
ویلا کور

با در نظر گرفتن چشم انداز به کوهستان و جنگل در ترازهای بالایی و چشم انداز باغ در ترازهای پایینی و پتانسیل های سایت، گشایش در میانه قلب ویلا کور به جهت پیوند فیزیکی و بصری دو بخش نیمه خصوصی و دنج میانی حیاط در قسمت ورودی ساختمان شکل گرفته است.

+ معمار
مهندس ریحانه لاری

+ کارفرما
هولدینگ ولیمصر
آقای نجاریان

+ تاریخ
اردیبهشت ، ۱۴۰۱





ویلا پورخ

در این ویلا دو دیانگرام برونگرا و درونگرا به مثابه دو عنصر جدایی‌ناپذیر در کنار هم نشسته‌اند و یک کل تنش‌دار را تشکیل می‌دهند که هرکدام نماینده یک تنش از خانواده است.

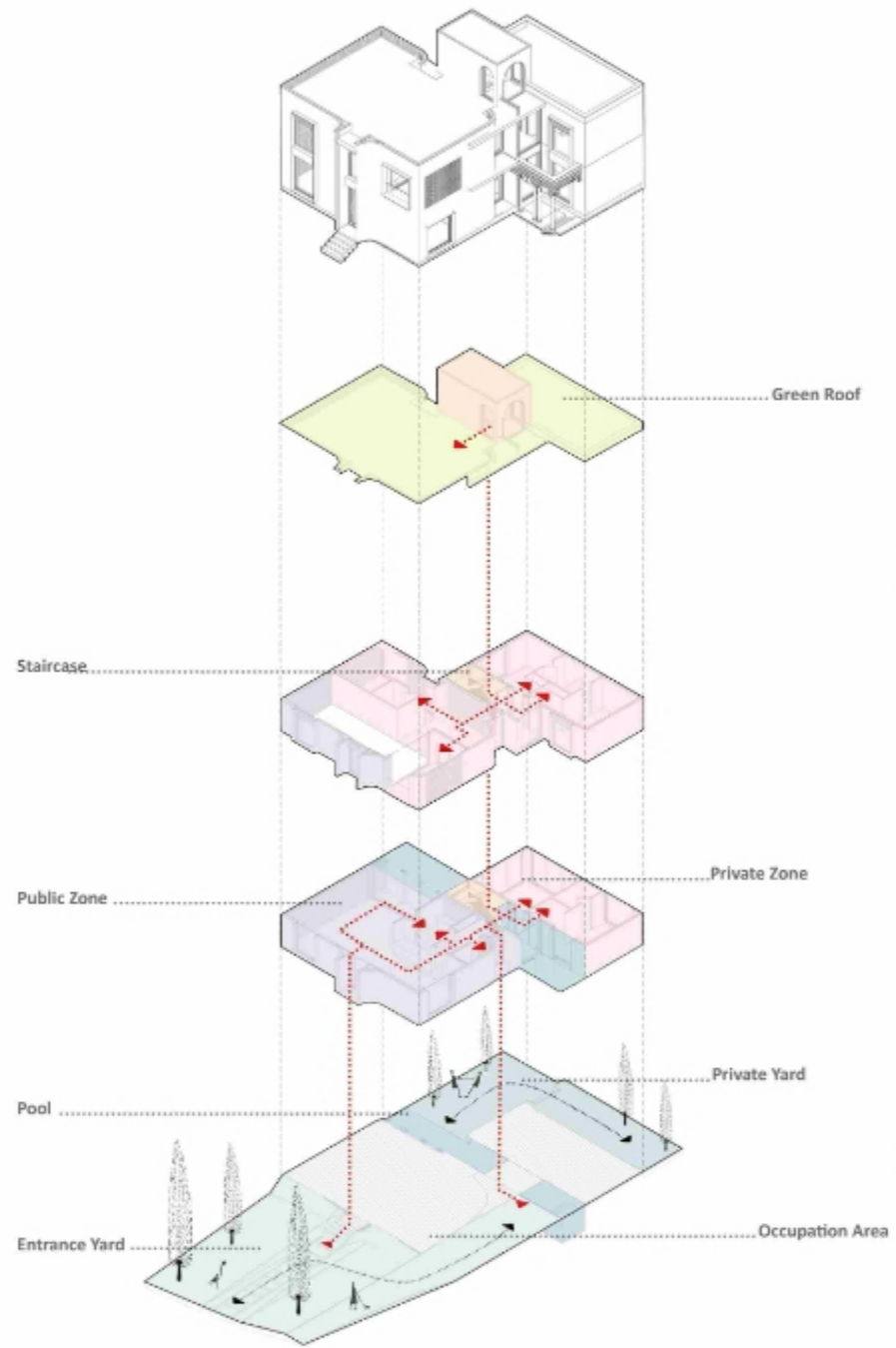
+ معمار
مهندس علی خرم

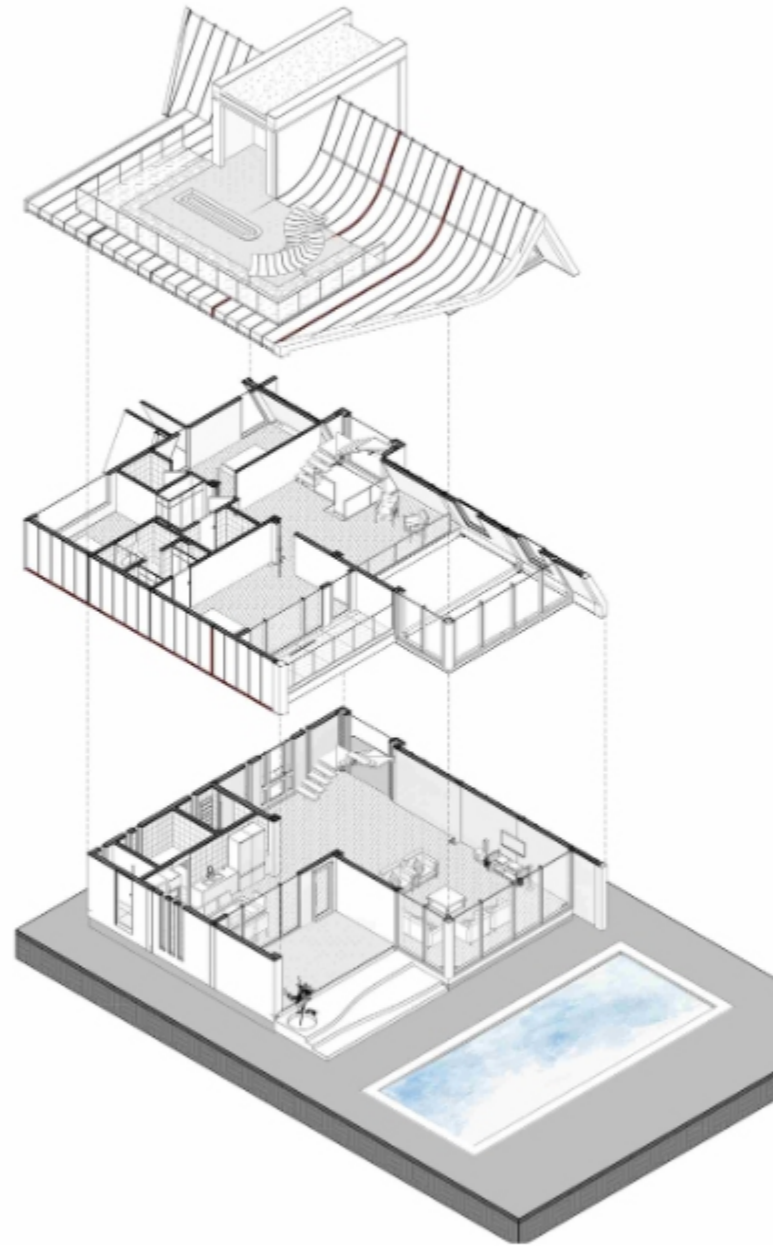
+ کارفرما
هولدینگ طوبی

+ تاریخ
فروردین، ۱۴۰۲



این ویلا، دوگانه با سازماندهی فضایی معکوس بوجود می‌آید. که به مانند یک کوشک دو تکه، در میانه‌ی محور آب قرار دارد.





ویلا شله

در طراحی این ویلا به مهم‌ترین اصل زندگی یعنی زمان توجه شده و خود را با تکنولوژی روز همسو کرده‌است. در کنار زیبایی و حال خوب استفاده از طبیعت برای ظرافت هرچه تمام‌تر در اجرا برنامه‌ریزی شده و می‌تواند در کوتاه‌ترین زمان برای زندگی آماده شود.

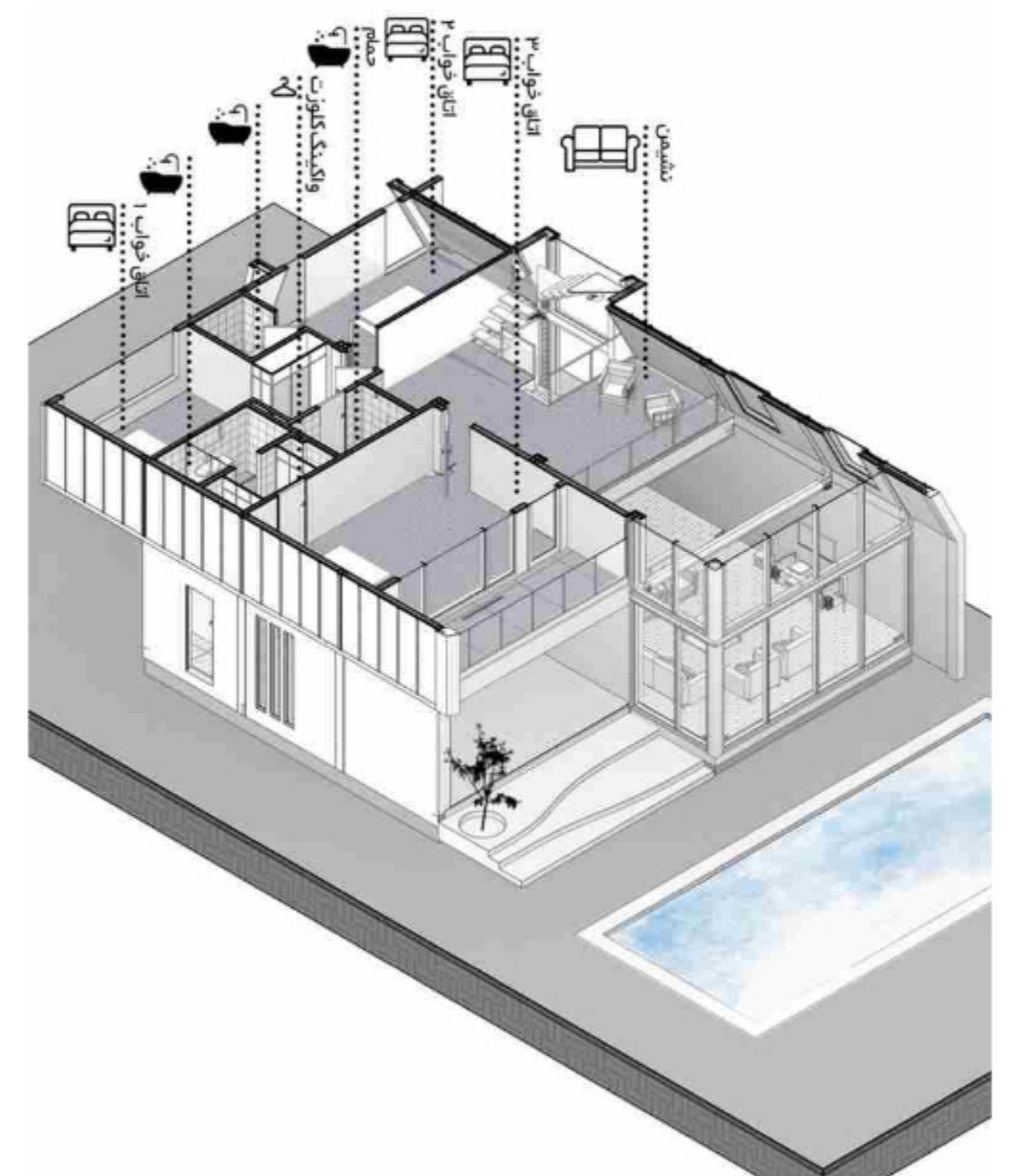
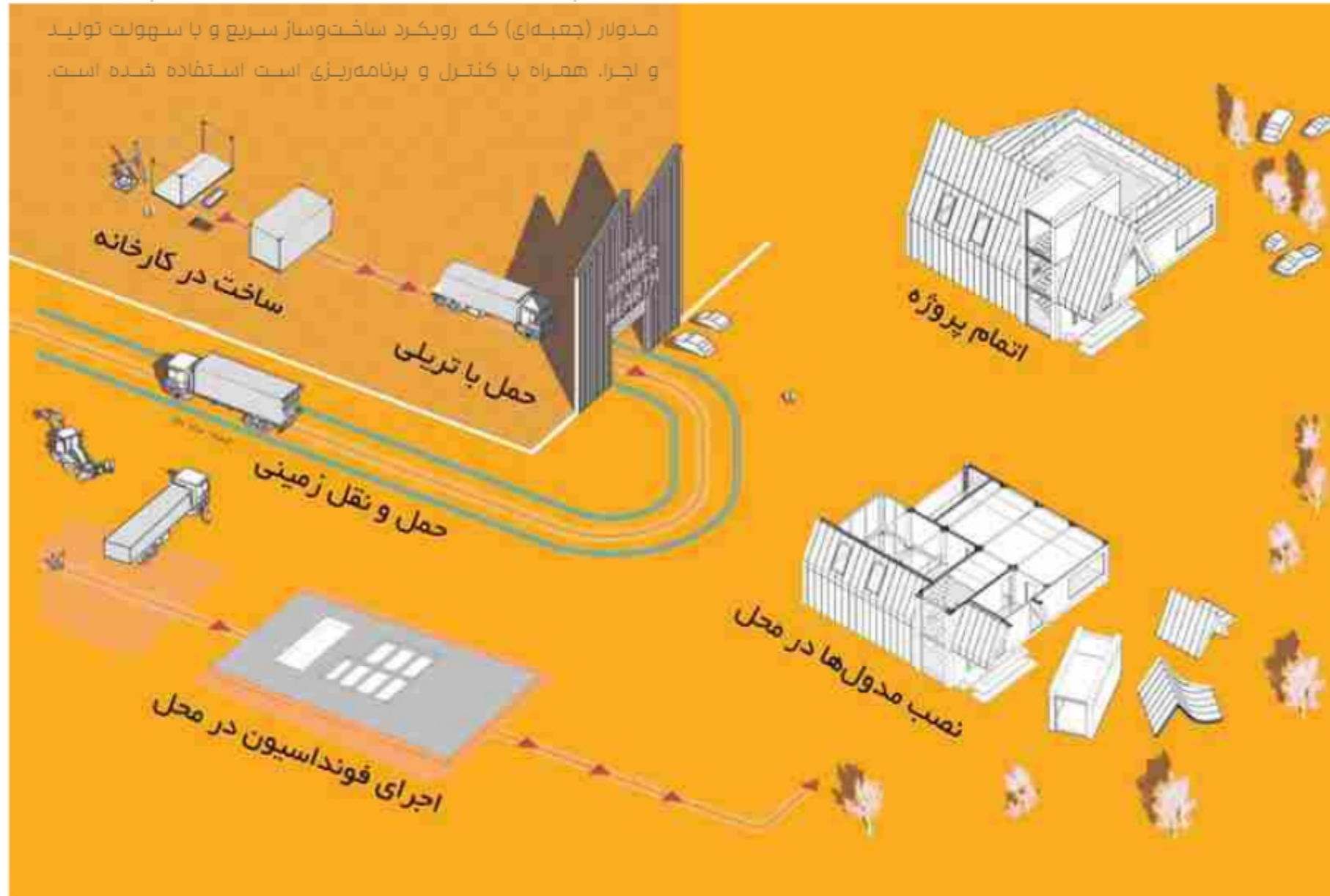
+ معمار
مهندس ریحانه لاری

+ کارفرما
پایان نامه کارشناسی ارشد

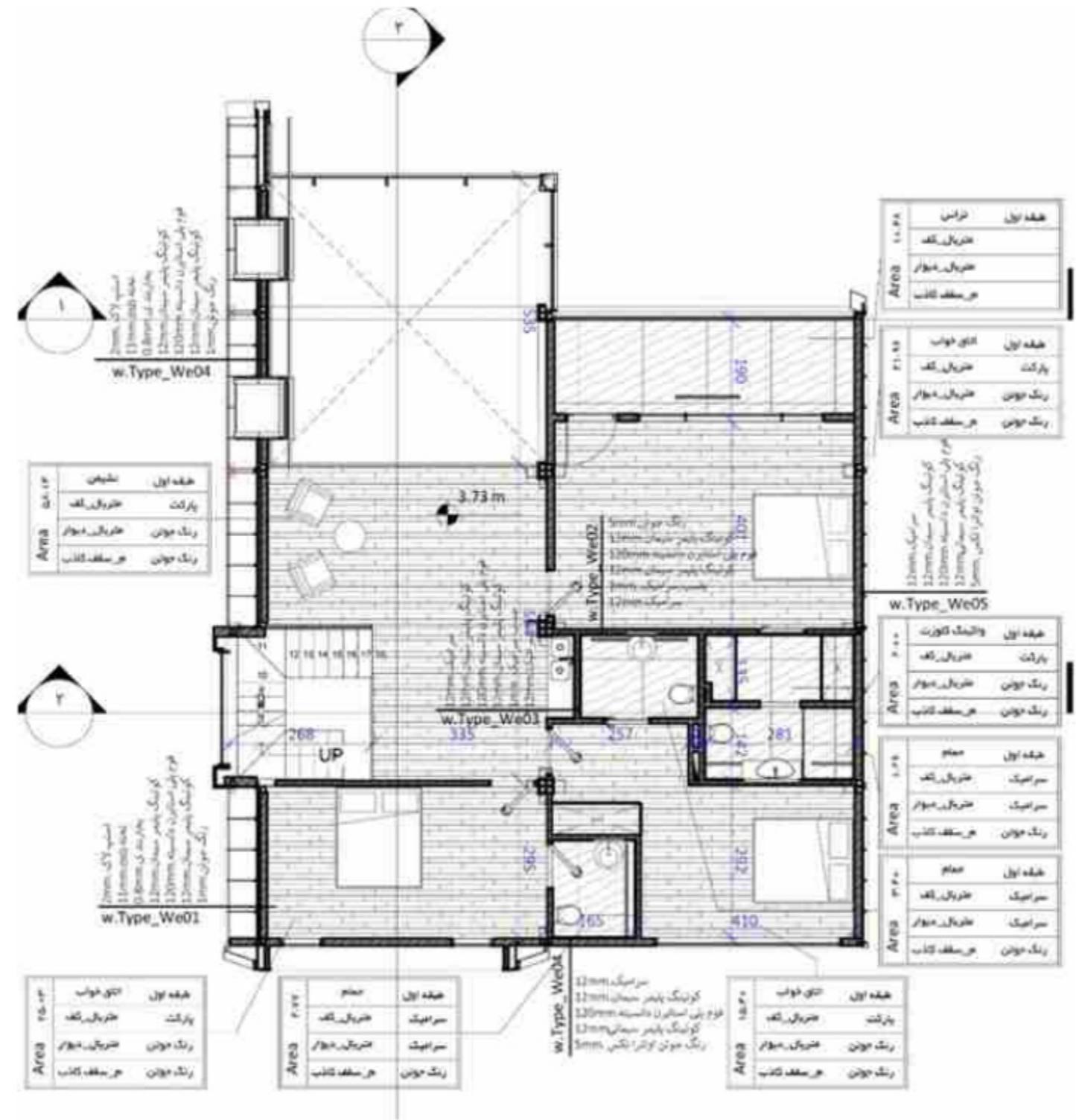
+ تاریخ
آذر ۱۴۰۱

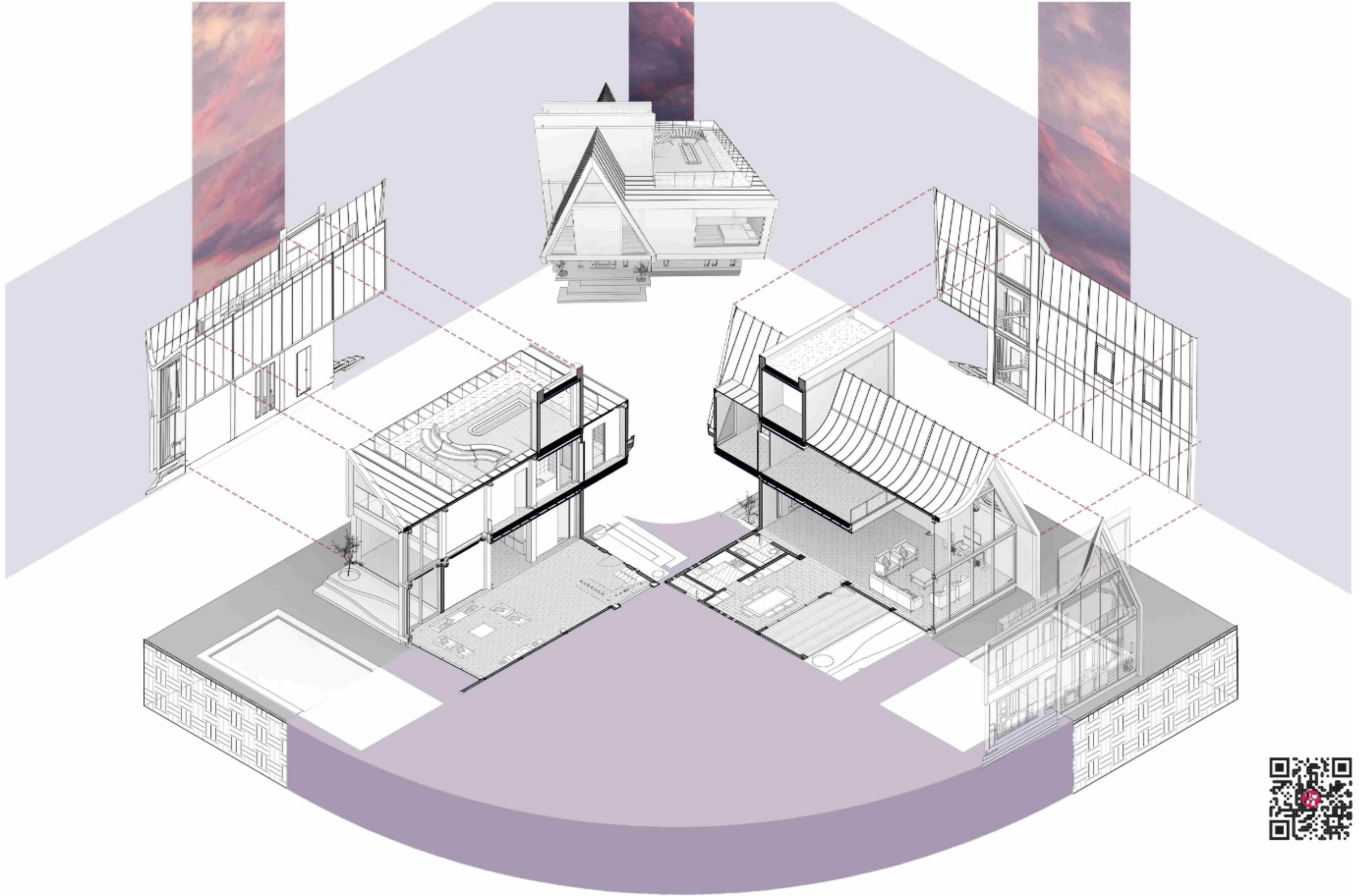


در این پروژه از روش نوین ساخت مسکن، سازه پیش‌ساخته مدولار (جعبه‌ای) که رویکرد ساخت‌وساز سریع و با سهولت تولید و اجرا، همراه با کنترل و برنامه‌ریزی است استفاده شده است.

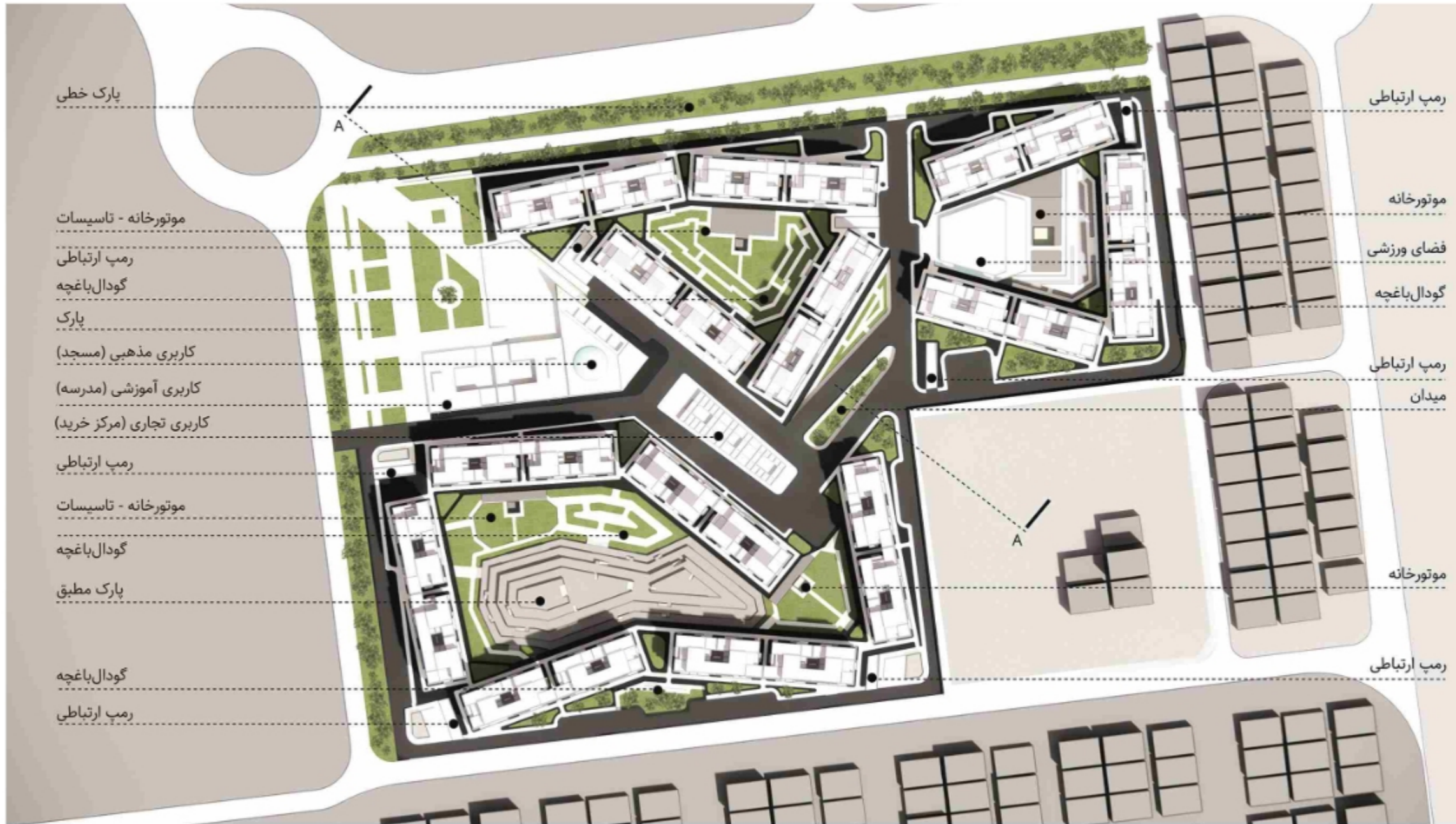


ویلا ل شله با 90 درصد پیش‌ساختگی با سازه پیش‌ساخته مدولار است. تمام مدول‌ها در کارخانه. زیر نظر متخصصین مجرب، تولید شده و پس از انتقال به محل پروژه با حداقل عملیات نصب می‌شوند. مدول‌های مذکور، با بهره‌گیری از مصالح سبک (سیستم ساختمانی سبز SABZ، ورق فلزی اسنپ لاک) و پنجره‌های ویندو وال و کرتین وال طراحی و با اتصال نوین پیچی به یکدیگر متصل شده است. همچنین، استقرار مدول‌های تأسیسات روی‌هم، موجب افزایش سهولت ساخت گردیده است.





شهرک مسکونی حافظ



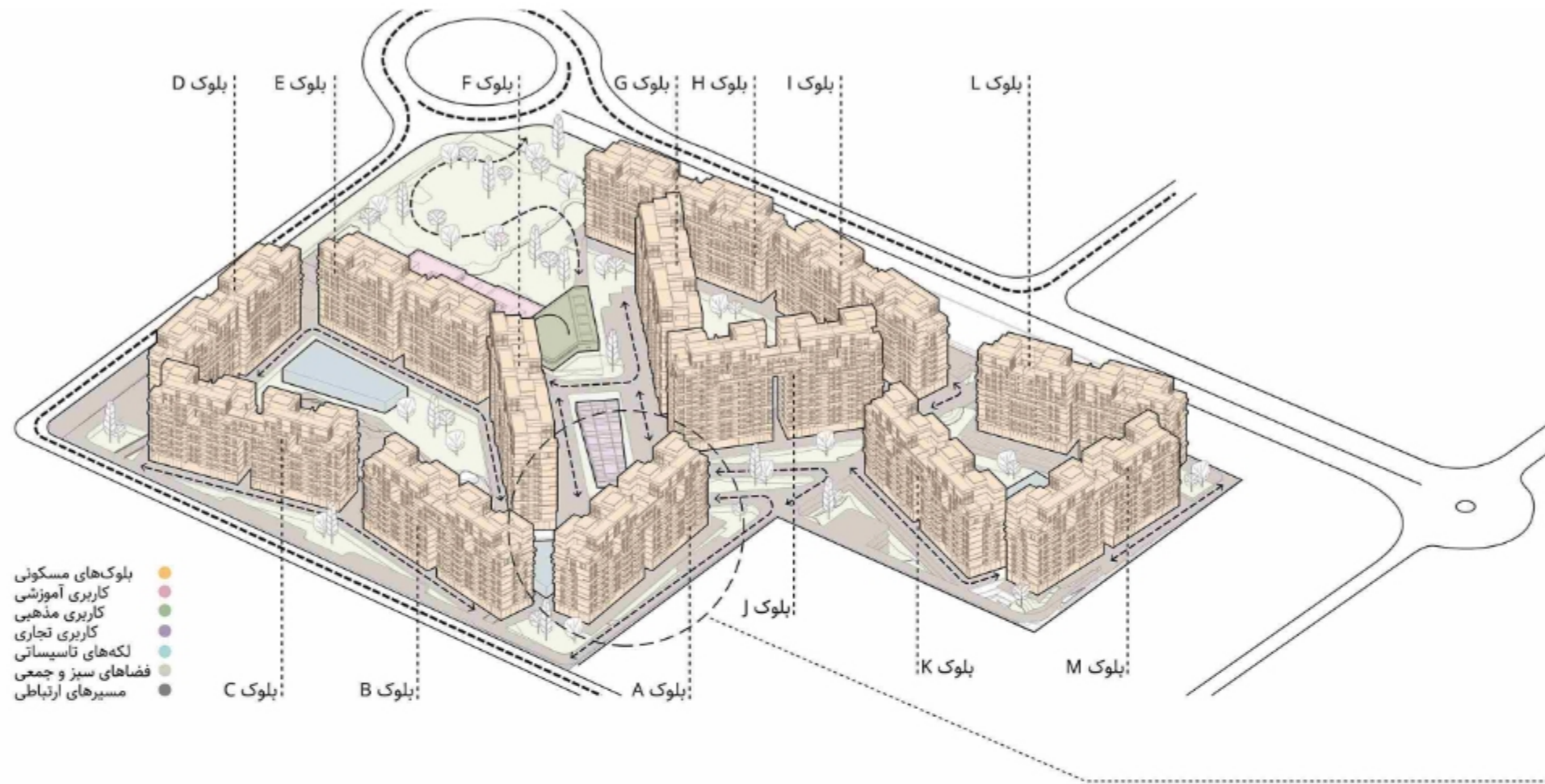
شهرک‌ها بر خلاف نمونه عظیم‌تر خود، یعنی کلان‌شهر، فرصت پرداختن به هویت مکان را دارند. ایجاد هویت در شهرک‌های مسکونی، فراتر از یکتایی فرمال، به ارتقای کیفیت اجتماعی در آن‌ها می‌انجامد، که اثری پایدار در ارزشمندی آنها ایفا می‌نماید.

+ معمار
قطب سبز معماری دانشگاه علم و صنعت
مهندس ریحانه لاری
دکتر احمد اخلاصی
دکتر عباس یزدانفر

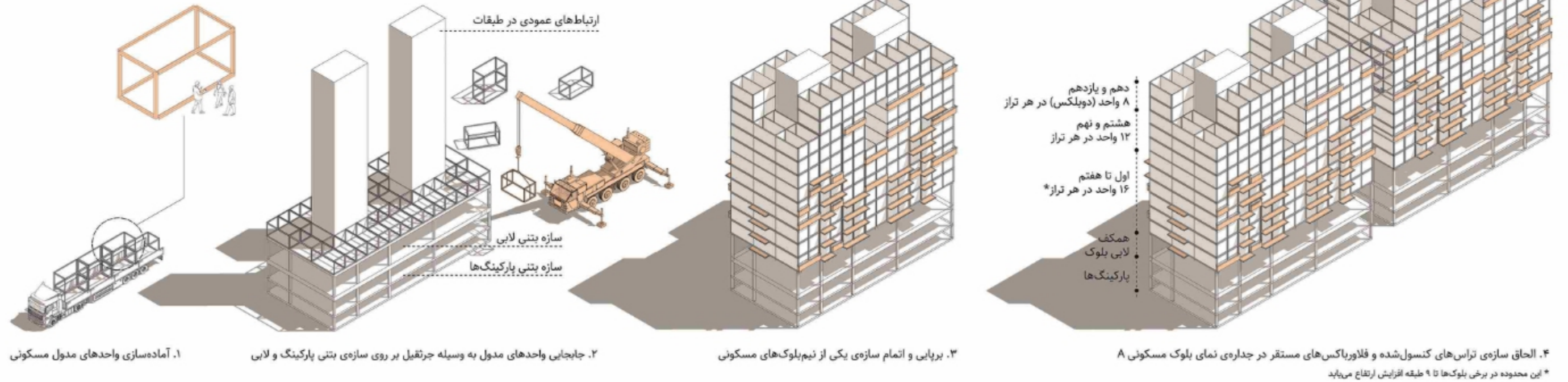
+ کارفرما
گروه توسعه و ابنیه حافظ

+ تاریخ
بهمن، ۱۴۰۲

با استفاده از باکس‌های پیش ساخته زمان ایجاد زندگی را برای آنان که سختی زندگی را بیشتر تجربه می‌کنند کاهش داده و برای زندگی مطلوب‌تر و خاص‌تر پلان‌های متفاوتی طراحی شده است.



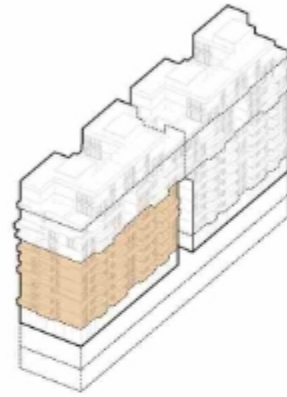
بلوک‌های مسکونی
 کاربری آموزشی
 کاربری مذهبی
 کاربری تجاری
 لکه‌های تاسیساتی
 فضاهای سبز و جمعی
 مسیرهای ارتباطی



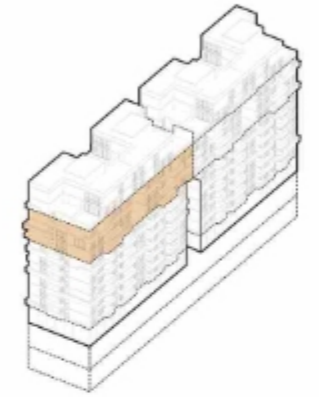


در برنامه ریزی شهرک‌های مسکونی سه اصل اهمیت دارد: استقلال بلوک‌ها جهت توسعه گام به گام / تکرارپذیری جهت اقتصادی شدن پروژه / استفاده از فناوری های ساخت صنعتی. این اصول سبب ایجاد الگویی ثابت در شهرک‌های مسکونی شده که در آن بلوک‌های مستقل، با رعایت اصل سایه‌اندازی (غالباً در الگوی شطرنجی) در سایت قرار می‌گیرند. دسترسی سواره نیز در میان این بلوک‌ها قرار می‌گیرد. در شهر به دلیل مقیاس خرد، استقرار بلوک‌های مسکونی در جوار هم‌دیگر است، این سبب می‌شود واحد همسایگی در مقیاسی بزرگ‌تر از آپارتمان به کوی‌ها و خیابان‌ها تسری یابد.

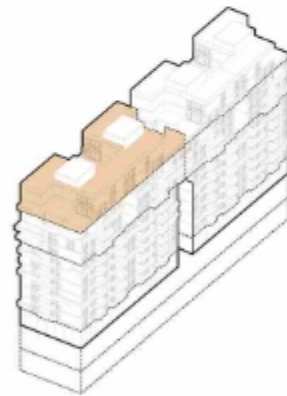
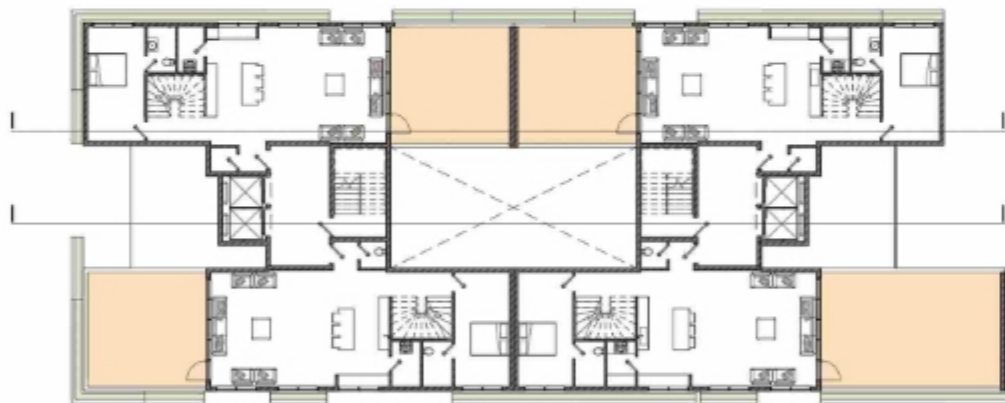
سایت پلان مجموعه



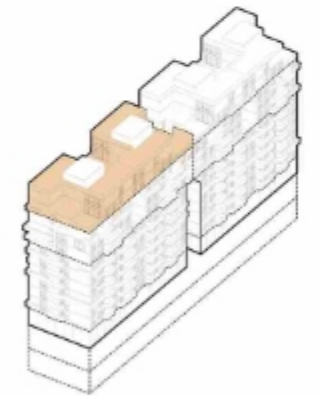
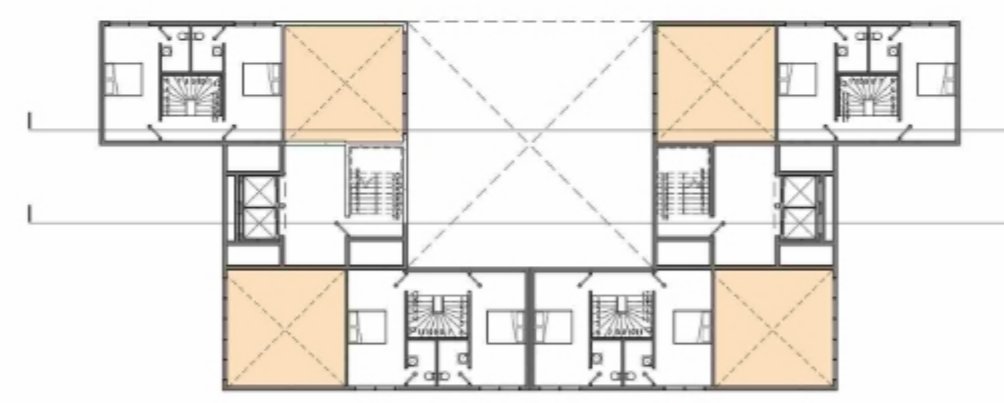
پلان تراز اول تا هفتم مجموعه (مسکونی) - نیم بلوک A | مقیاس ۱:۲۰۰
۸ واحد در هر تراز نیم بلوک



پلان تراز هشتم و نهم مجموعه (مسکونی) - نیم بلوک A | مقیاس ۱:۲۰۰
۶ واحد در هر تراز نیم بلوک



پلان تراز دهم مجموعه (مسکونی دوبلکس - همکف) - نیم بلوک A | مقیاس ۱:۲۰۰
۴ واحد در هر تراز نیم بلوک



پلان تراز یازدهم مجموعه (مسکونی دوبلکس - اول) - نیم بلوک A | مقیاس ۱:۲۰۰
۴ واحد در هر تراز نیم بلوک

لوکادرو

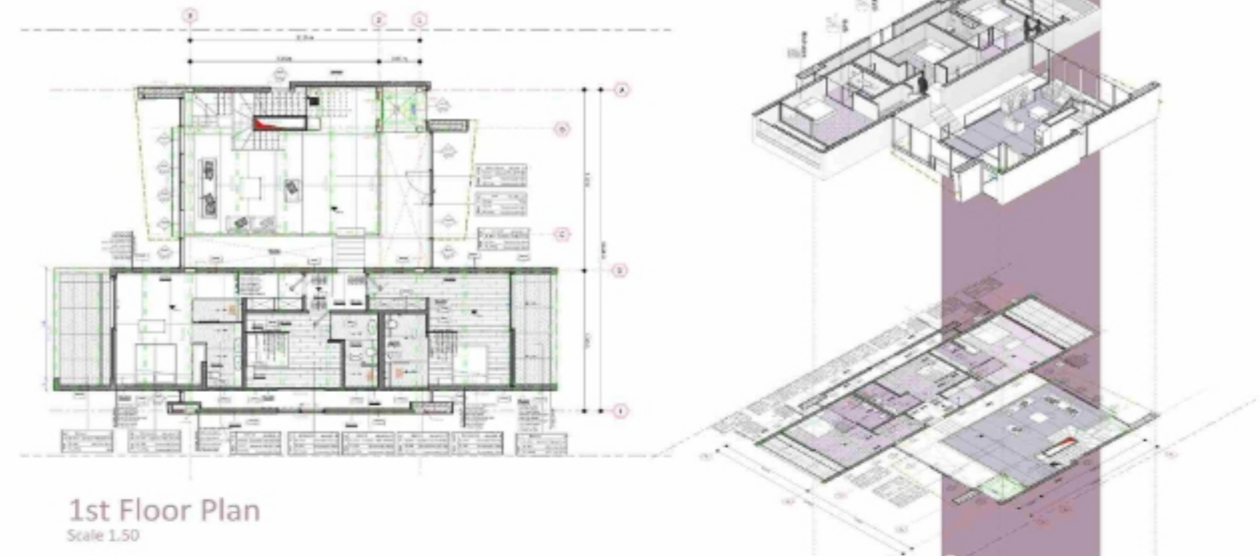
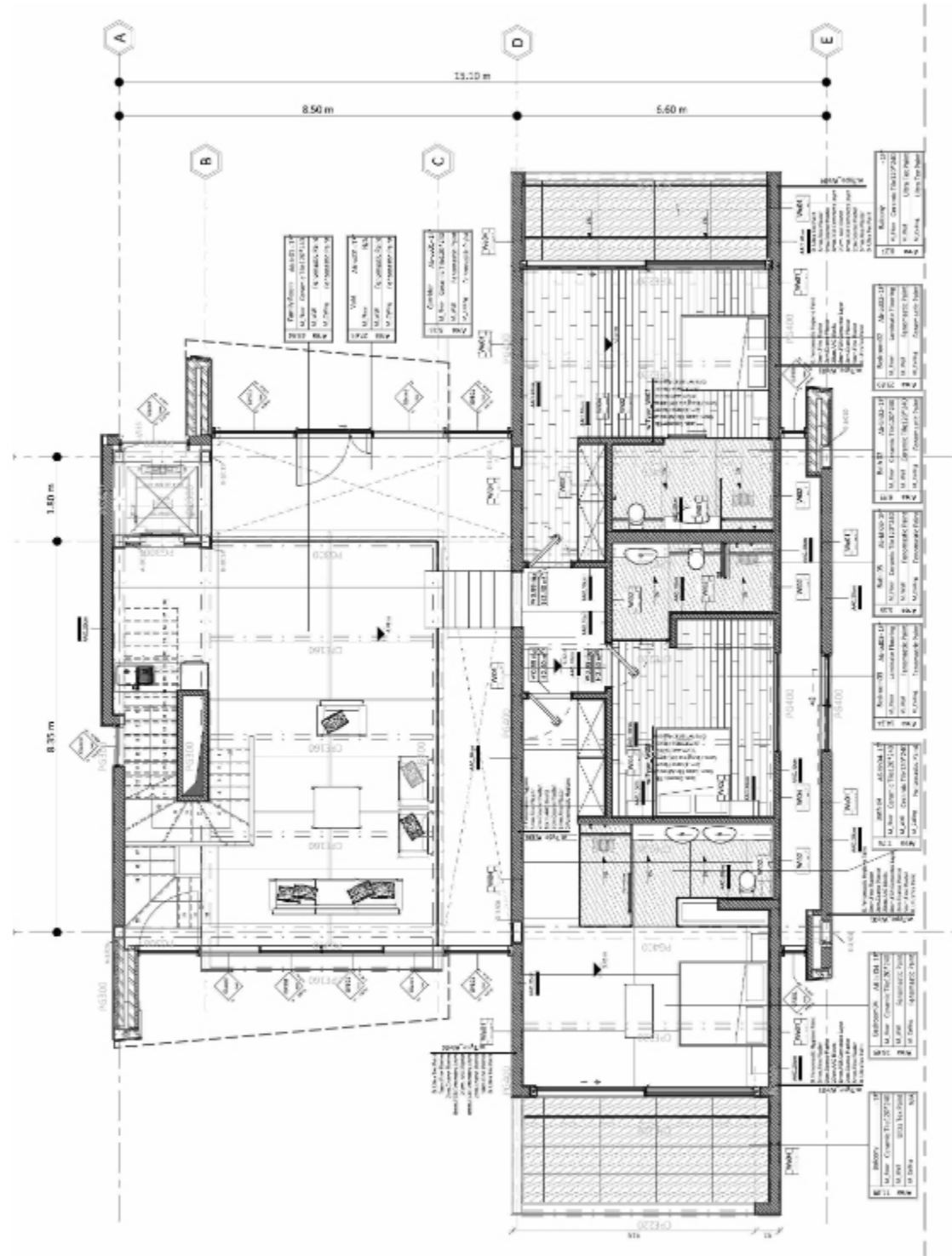
ویلا لوکادرو به عنوان قلابی که آسمان و باغ را در برمی‌گیرد طراحی شده است.



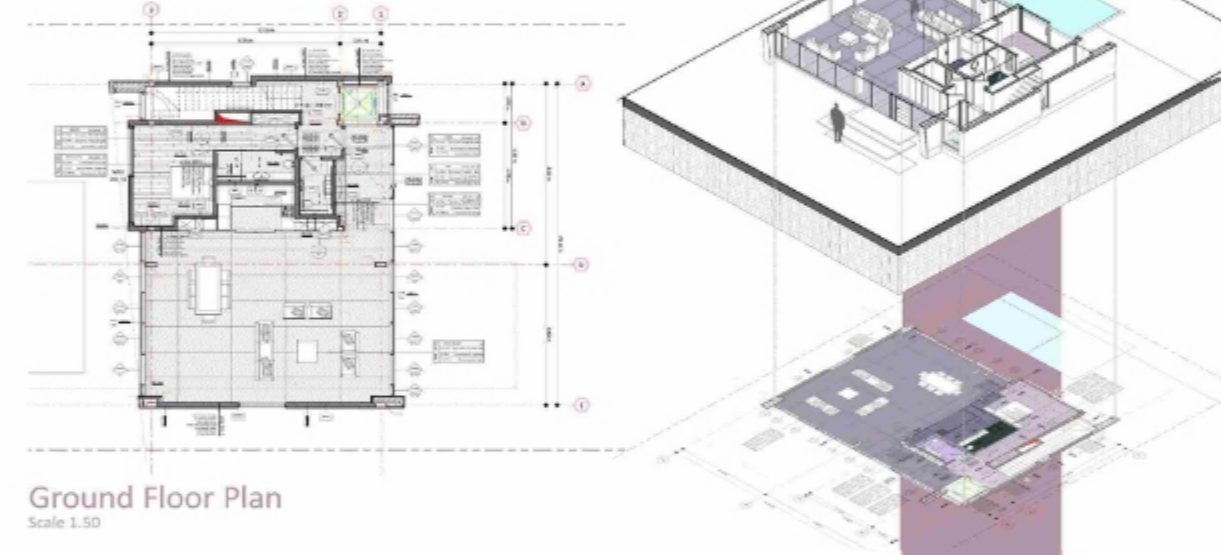
+ معمار
مهندس علی خرم

+ کارفرما
هولدینگ ولیعصر
آقای نجاریان

+ تاریخ
اردیبهشت ، ۱۴۰۰

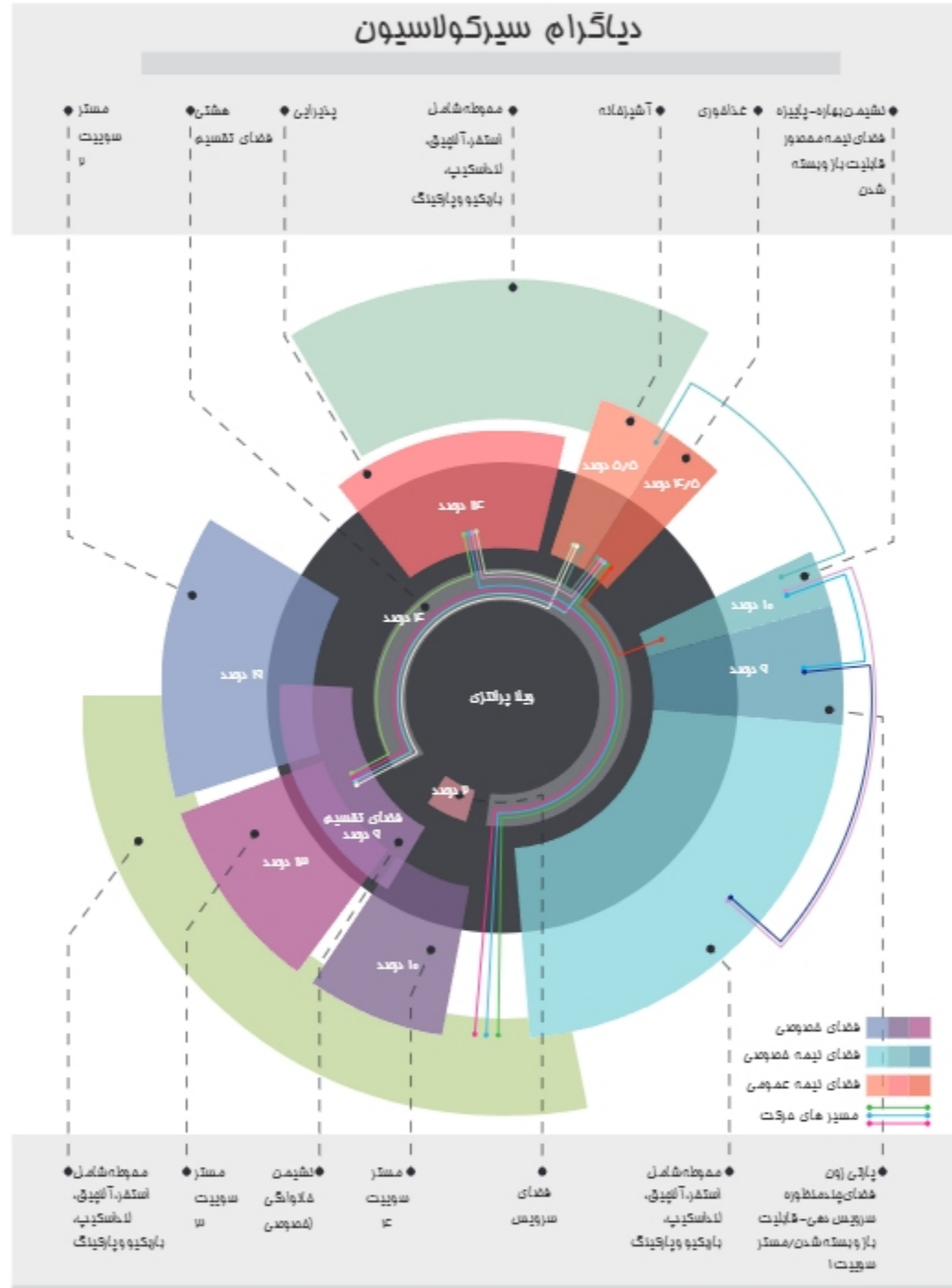


1st Floor Plan
Scale 1:50



Ground Floor Plan
Scale 1:50

پیش آمدگی کنسول به گونه‌ای طراحی شده‌است که نور صبحگاهی به اندازه کافی به سالن نفوذ کند و نشیمن عمومی در نیم طبقه مملو از نور باغ را در قاب خود دارد و تعلق اتاق خواب‌ها از سقف بواسطه یک پل به جذابیت این ویلا می‌افزاید.



ویلا پرانتزی

کانسپت برنامه‌فیزیکی
ویلا پرانتزی برتقسیم
فضای خانه به سه
حیطه اصلی تمرکز دارد:
نمیه خصوصی.
خصوصی و شخصی

+ معمار
مهندس علی خرم

+ کارفرما
آقای سیرانی

+ تاریخ
اسفند ، 1396



