



moradiarchitects

architecture and urban design
interior and exterior design
residential .commerical.office.hotel



Portfolio

Moradi architects group

Unit 4, Khayyam blvd, hoshyar 2 st

mob : (+98)9159317379

Fax : (+98)513-7656581



مختصری درباره گروه معماری

تجسم روح امید به زندگی پس زمینه اصلی فکری و هدف غائی تمامی طراحی های ماست.

گروه معماری مرادی فعالیت خود را در زمینه مهندسی معماری، معماری داخلی، و طراحی منظر شهری در سال ۱۳۹۵ آغاز نمود. این شرکت در راستای فعالیت حرفه ای معماری خود تا کنون پروژه های موفق متعددی را طراحی و اجرا کرده است.. هدف اصلی این شرکت، بالا بردن کیفیت زندگی و فضای زیستی تمام اقشار جامعه به کمک ارتقاء کیفیت طراحی و ساخت و ساز است. گروه معماران اپال با بهره گیری از توان بالای هنری، علمی، و فنی تیم طراحی- مهندسی مجرب خود، برخورداری از امکانات گسترده اجرایی و عمرانی منطبق با معیارهای بین المللی، و همچنین بومی سازی دانش و بکارگیری الگوهای روز معماری جهان توانسته است نقش به سزایی در طراحی و ساخت انواع پروژه های تجاری، فرهنگی، مسکونی، صنعتی، اداری، و شهری داشته باشد.



moradiarchitects

architecture and urban design
interior and exterior design
residential .commerical.office.hotel

دیگر ویژگی ها و خدماتی که گروه معماری موظف است به

این اهداف برسد :

- رضایت مشتریان
- کیفیت بالای خدمات
- سرمایه گذاری روی پروژه های بزرگ
- پذیرش و استقبال از ایده ها
- مشتری مداری
- اهداف بلند مدت
- تغییر و تحول
- منظم و متعهد بودن در کار و تحویل پروژه
- منصف بودن



گروه معماری مرادی با رویکردی خلاقانه سعی در طراحی و اجرای پروژه های معماری دارد که با ارتقاء سطح کیفی فضای زندگی، موجبات افزایش رضایت افراد از محیط خود را فراهم می آورد. فعالیت حرفه ای "اپال" از سال ۱۳۹۴ توسط "ادریس عمرانی، فارغ التحصیل معماری دانشگاه آزاد مشهد" و "مهدی مرادی، فارغ التحصیل معماری دانشگاه آزاد مشهد" شروع شد و با تحقق ایده های گروه، موضوعات متنوع معماری در مکان های مختلف طراحی و اجرا گردید. در حال حاضر رزومه فعالیت "اپال"، طیف گسترده ای از ساختمان های مسکونی، اداری، تجاری، درمانی، آموزشی، فرهنگی و ... را شامل می شود که تلاش برای اعتلای کیفیت معماری کشور و رضایت کارفرما در خلق آن ها، دستاوردی ارزنده برای فعالیت های شرکت محسوب می شود.



moradiarchitects

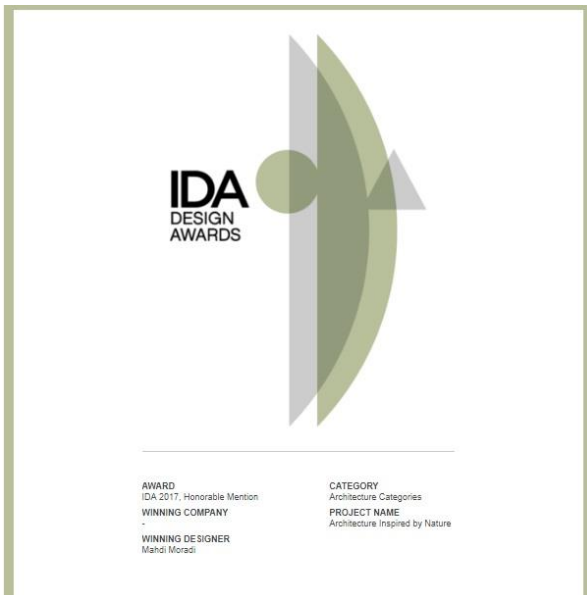
architecture and urban design
interior and exterior design
residential .commerical.office.hotel

از افتخارات گروه معماری مرادی می توان
به موارد ذیل اشاره کرد :

۱- برگزیده مسابقه بین المللی IDA
(international design award 2017)

۲- تقدیر شده طراحان جوان آسیا در ایران
AYDA - ۱۳۹۶

۳- رتبه سوم مسابقه طراحی میدان شهدا
مشهد ۱۳۹۵





moradiarchitects

architecture and urban design
interior and exterior design
residential .commerical.office.hotel

برگزیده مسابقه بین المللی IDA
(international design award 2017)

Architecture Inspired by Nature

Our competitors in Khuzestan Province are currently struggling with an environmental problem called dust (fine particles of dust suspended in the air). To solve the problem, respective authorities decided to plant trees in a vast area to reduce the amount of dust entering into Iran from outside the borders.

However, planting and growing trees in such an extension certainly takes many years, and our competitors have to deal with the problem at all times.

This significant environmental problem motivated us to design a building that can help the city in addition to having its own applications. Industrial factories located near Ahvaz have intensified the air pollution, and by every dust storm, many people get sick and have to refer to hospitals. In the meanwhile, a particular news attracted us, it stated that no plant has become extinct so far in spite of the existence of dust and industrial factors. This shows that these plants are able to adapt to environmental conditions and provide environment-friendly circumstances for themselves. I also referred to nature to solve the problem since I believe that nature is quite intelligent and can overcome environmental problems. We should also be inspired by nature to construct buildings in future.

In this project (i.e. solving the dust problem), several plants attracted our attention, including Ephedra, and particularly Tamarix (or Tamarisk).



This plant has an amazing mechanism towards dust, such that it can well absorb the dust and make a natural pot for itself. After absorbing the dust and creating a mound over itself, it starts a new life under the dust and roots to make itself firm and fixed (similar to a bar in reinforced concrete).



We can also charge the particles and absorb them so as to provide the material required for our construction. Since we are focused on humans, arrangement of the absorbed dust is determined in an organized manner with a specific form.

At the time of dust storm, clean air can be produced around this building to a specified distance. We can purify the air by constructing a number of these buildings throughout the city. Special features of this building are that we can grow plants in every spot of this construction, it can absorb electromagnetic radiations due to being made from dust, and employees will work in a healthier environment.

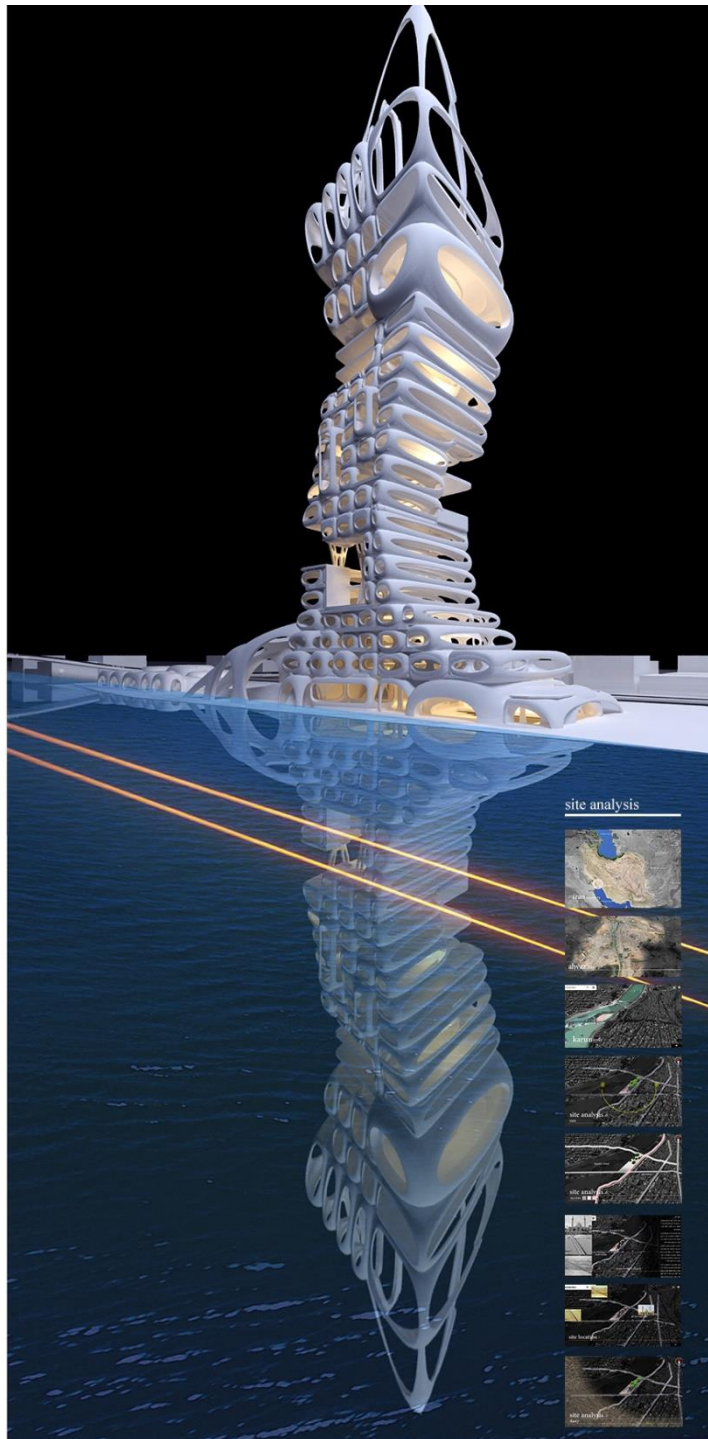
The most important point taken into account in the design of this future structure is to create a building that is intelligent and adaptive as nature.



After accumulating a mound of soil, we should accommodate a space inside it; this has also been inspired by nature - the house of termite.

As can be observed in the following pictures, a termite mound is constructed step by step, allows the light to enter the mound, its crust is porous, and can provide desirable light.

Another prominent point about the house of termite is that it acts as a chimney, such that it brings in cool air from lower parts of the building and brings out warm air from upper parts.

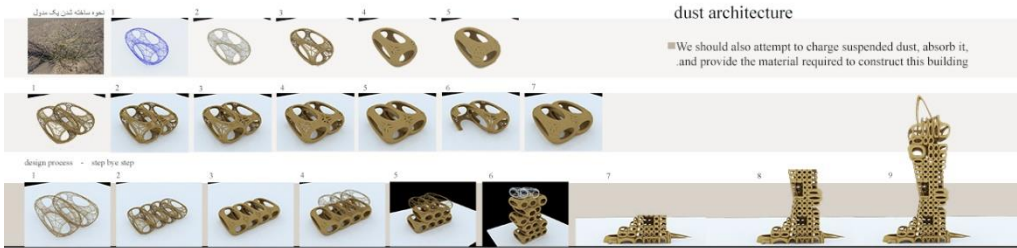




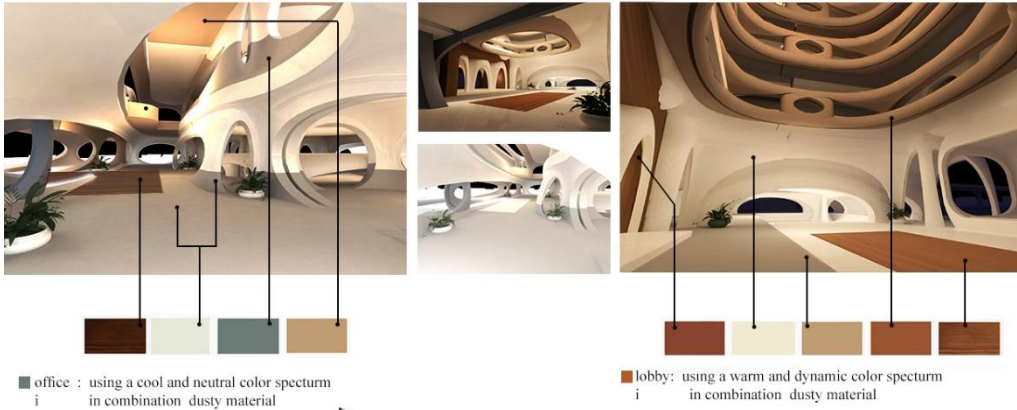
moradiarchitects

architecture and urban design
interior and exterior design
residential .commerical.office.hotel

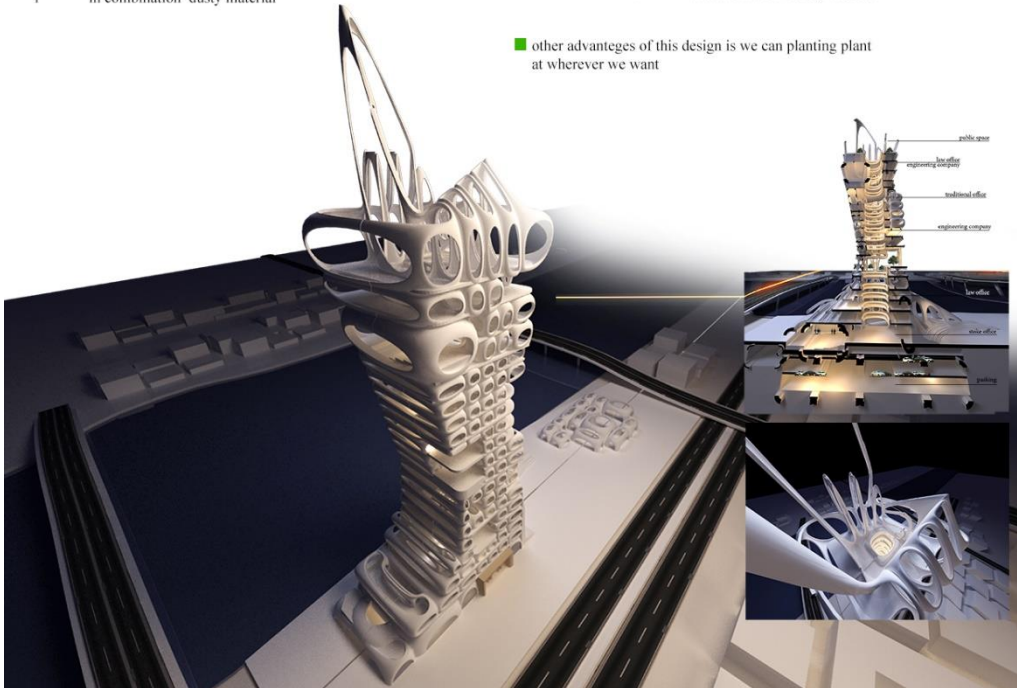
برگزیده مسابقه بین المللی IDA
(international design award 2017)



■ we can use difrent color in inriior design and create spial space



■ other advantagees of this design is we can planting plant at wherever we want

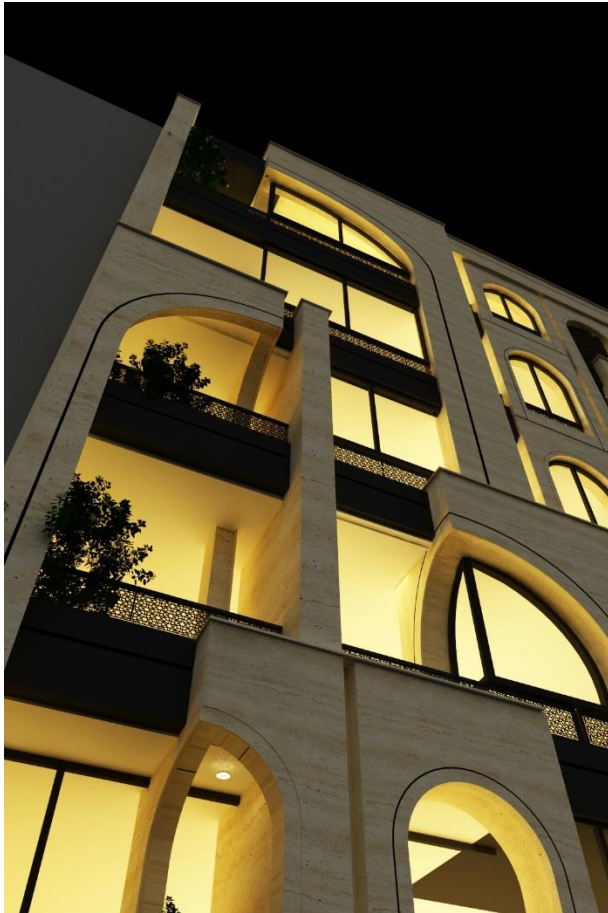




moradiarchitects

architecture and urban design
interior and exterior design
residential .commerical.office.hotel

طراحی پروژه مسکونی ۱۷ شهریور کارفرما: جناب آقای حسینی



این پروژه واقع در خیابان ۱۷ شهریور کوچه شهید ایمانیان به مساحت ۲۴۰۰ متر مربع واقع گردیده است که به علت همجواری به هسته مرکزی و فضای مذهبی شهر رویکرد پست مدرن انتخاب گردید و طراحی با کار بر روی طاق ها ولی با شیوه ای نوین آغاز گشت و نتیجه موجود حاصل گشت.







moradiarchitects

architecture and urban design
interior and exterior design
residential .commerical.office.hotel



طراحی کلینیک خیابان کفایی

یکی از مشکلات تیم طراحی نامناسب و قناسی زمین بود که این مسئله در نما و فضای داخلی تاثیر گذار بود. برای حل اینتن مشکل با استفاده از خطوط سایت سعی در کم دیده شده این قناسی و بازی با تراس شدیم و نمایی تولید شد که علاوه بر هماهنگی با زمین فضای درون را نیز ساماندهی کرد.

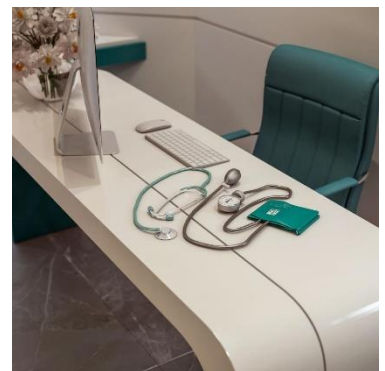
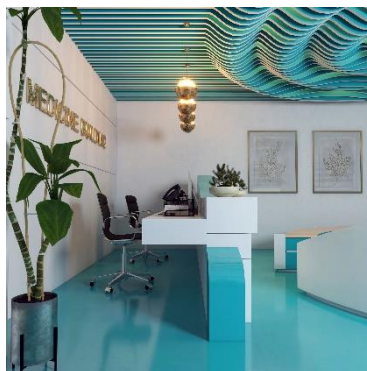
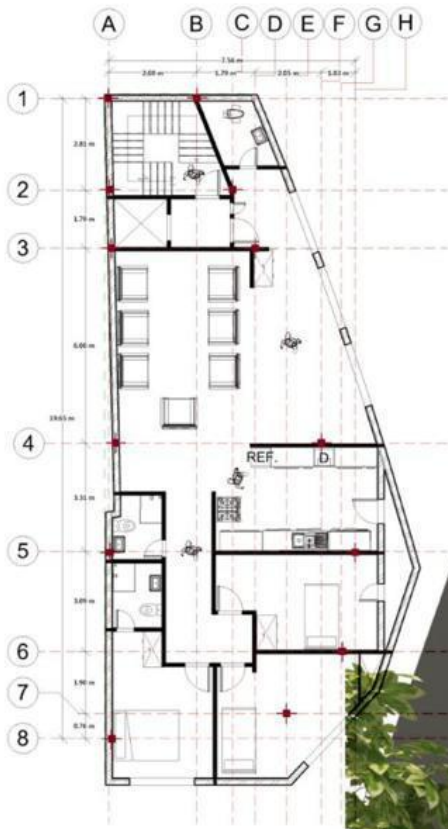


moradiarchitects

architecture and urban design
interior and exterior design
residential .commerical.office.hotel

طراحی کلینیک خیابان کفایی

Opal Company Architecture

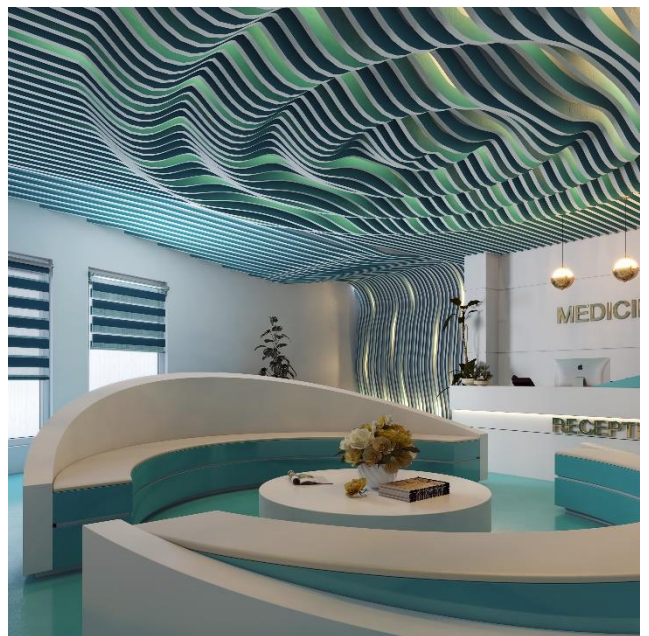
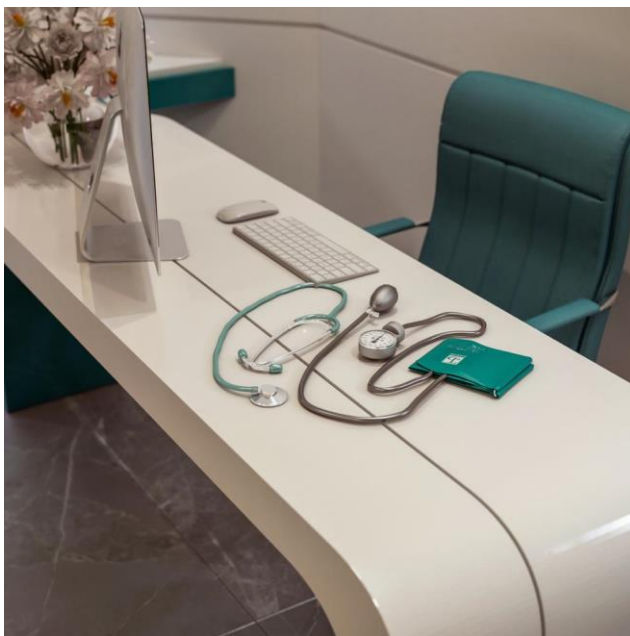




moradiarchitects

architecture and urban design
interior and exterior design
residential .commerical.office.hotel

طراحی کلینیک خیابان کفایی





moradiarchitects

architecture and urban design
interior and exterior design
residential .commerical.office.hotel

طراحی کلینیک خیابان کفایی

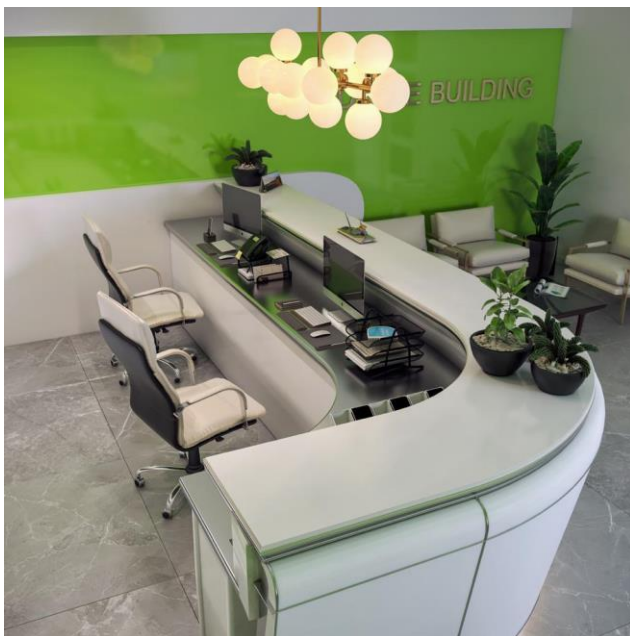




moradiarchitects

architecture and urban design
interior and exterior design
residential .commerical.office.hotel

طراحی کلینیک خیابان کفایی





moradiarchitects

architecture and urban design
interior and exterior design
residential .commerical.office.hotel

طراحی کلینیک خیابان کفایی





moradiarchitects

architecture and urban design
interior and exterior design
residential .commerical.office.hotel

طراحی داخلی هتل

گزینه پست مدرن - نوگرا



طراحی و مرمت هتل قصرالضیافه رضوی واقع در محوطه حرم مطهر این بنا در ابتدا کاربری آموزشی (حوزه علمیه) و پس از مدتی کاربری آن به اقامتی هتل تغییر کرد که در طراحی به دنبال حل مشکلات ساختاری و ارائه راه حل های مناسب جهت کاربری هتل بودیم که در سناریو های مختلف این پروژه طراحی گردید



moradiarchitects

architecture and urban design
interior and exterior design
residential .commerical.office.hotel

طراحی داخلی هتل





moradiarchitects

architecture and urban design
interior and exterior design
residential .commerical.office.hotel

طراحی داخلی هتل





moradiarchitects

architecture and urban design
interior and exterior design
residential .commerical.office.hotel

طراحی داخلی

گزینه مدرن





moradiarchitects

architecture and urban design
interior and exterior design
residential .commerical.office.hotel

طراحی داخلی گزینه با رویکرد سنتی





moradiarchitects

architecture and urban design
interior and exterior design
residential .commerical.office.hotel

طراحی داخلی رستوران

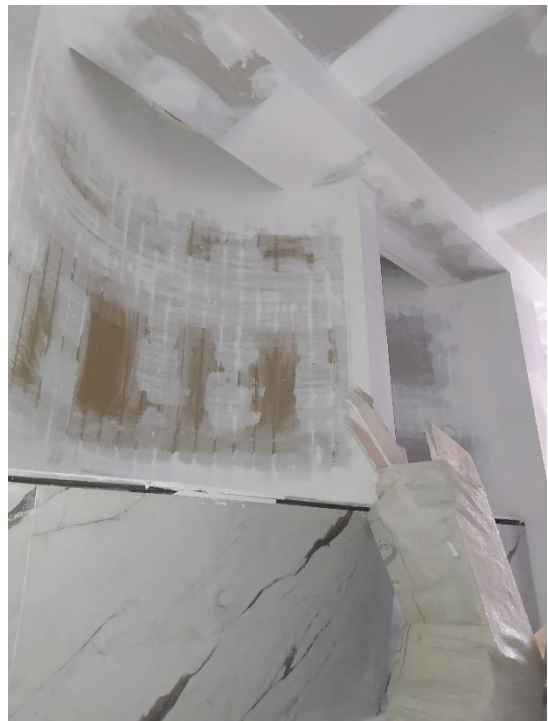




moradiarchitects

architecture and urban design
interior and exterior design
residential .commerical.office.hotel

طراحی داخلی رستوران





moradiarchitects

architecture and urban design
interior and exterior design
residential .commerical.office.hotel

طراحی هتل هتل رز





moradiarchitects

architecture and urban design
interior and exterior design

طراحی هتل هتل رز





moradiarchitects

architecture and urban design
interior and exterior design
residential .commerical.office.hotel





moradiarchitects

architecture and urban design
interior and exterior design
residential .commerical.office.hotel

طراحی هتل هتل رز





moradiarchitects

architecture and urban design
interior and exterior design
residential .commerical.office.hotel

طراحی کافی شاپ – HORSE CLUB مخصوص اسب سواران

طراحی کافی شاپ در زمینی محدود در حاشیه بلوار سید رضی برای دوره‌می اسب سواران طراحی گردید تا دقایقی ورزشکاران بتوانند در این کافی شاپ حس و حال اسب سواری همراه با نوشیدن قهوه تجربه کنند. استفاده از المان های سواری الهام بخش این طراحی گردید.





moradiarchitects

architecture and urban design
interior and exterior design
residential .commerical.office.hotel

HORSE CLUB – طراحی کافی شاپ – مخصوص اسب سواران





moradiarchitects

architecture and urban design
interior and exterior design
residential .commerical.office.hotel

HORSE CLUB – طراحی کافی شاپ – مخصوص اسب سواران





moradiarchitects

architecture and urban design
interior and exterior design
residential .commerical.office.hotel

HORSE CLUB – طراحی کافی شاپ مخصوص اسب سواران

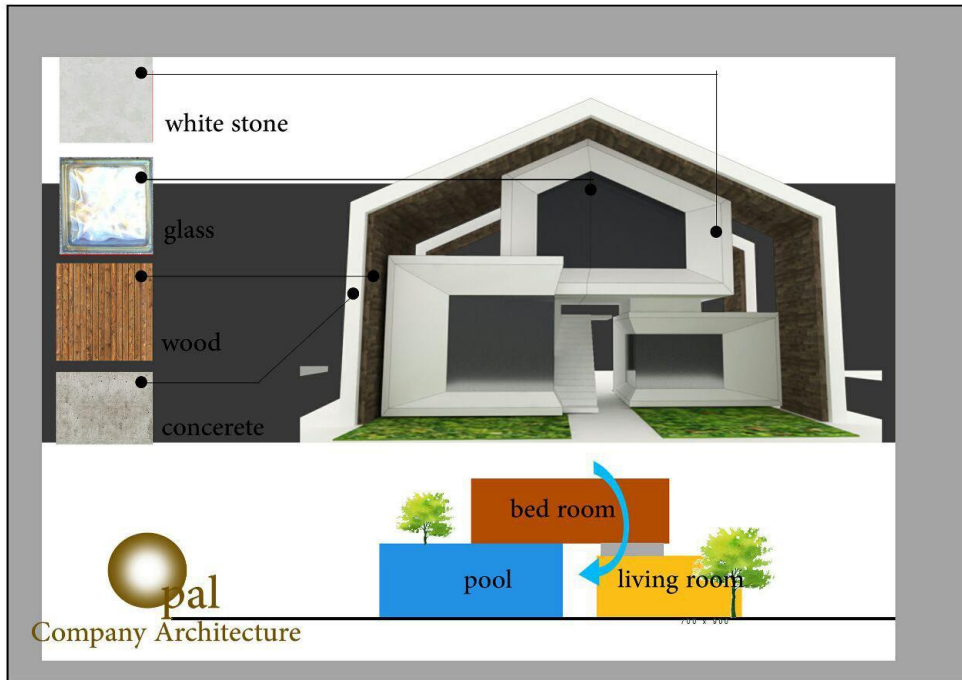




moradiarchitects

architecture and urban design
interior and exterior design
residential .commerical.office.hotel

طراحی ویلا رامسر - شمال





moradiarchitects

architecture and urban design
interior and exterior design
residential .commerical.office.hotel

طراحی پروژه مسکونی مدرن و مینیمال



آنچه به آن می نگرید، همان
چیز است که رو به روی شما
است.

what you see is
what you see

در بین رویکردهای مختلف و
گاه متفاوتی که در بطن
جنبش هنر به وجود آمده اند؛
کمتر رویکردی را میتوان
یافت که رسوخ آن را در همه
شاخه های هنر بتوان دید.

ایده سادگی و بی پیرایگی
ایده ای کاملاً نو و مربوط با
زمان ما نیست، بلکه ریشه در
بسیاری از فرهنگها از دوران
باستان تاکنون داشته است،
بی پیرایگی ابعادی دارد که
دست آخر منجر به خلوص و
کمال و زیبایی می شود. این
اصطلاح در طراحی معمولا
برای مواردی به کار میرود که
طراح برای طرحش، تنها از
المانهای اصلی و ضروری
استفاده و سایر چیزهای
اضافی که ممکن است بار
تجملاتی داشته باشد را حذف
میکند.





moradiarchitects

architecture and urban design
interior and exterior design
residential .commerical.office.hotel

طراحی ویلا مراحل اجرا

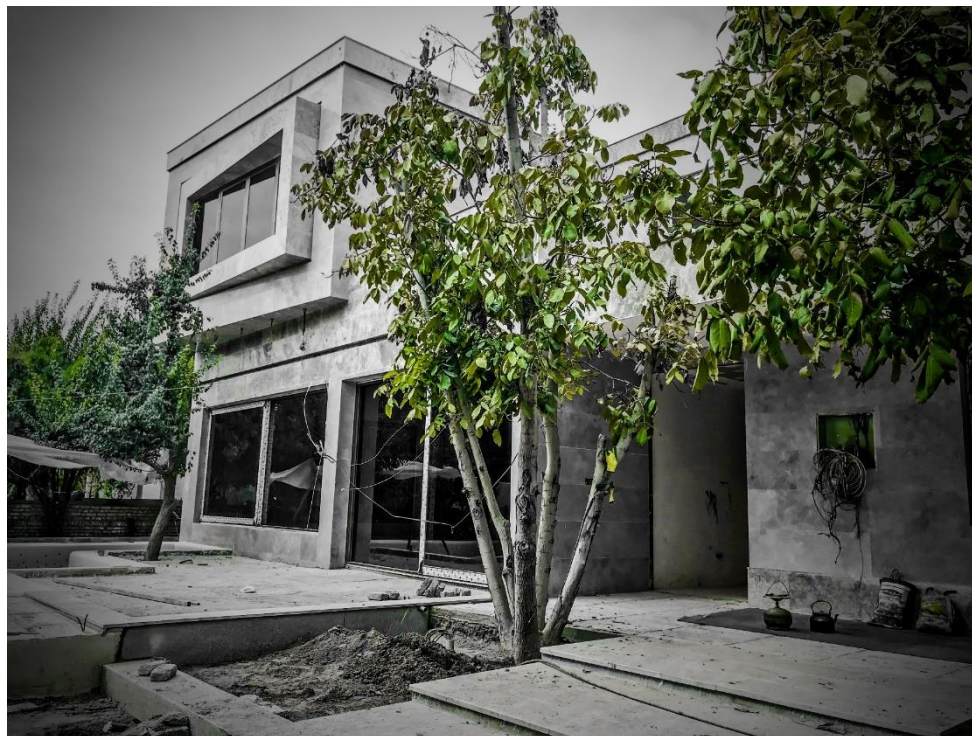




moradiarchitects

architecture and urban design
interior and exterior design
residential .commerical.office.hotel

طراحی ویلا با رویکرد مینیمال (کمینه گرایی)





moradiarchitects

architecture and urban design
interior and exterior design
residential .commerical.office.hotel

طراحی ویلا با رویکرد مینیمال (کمینه گرایی)

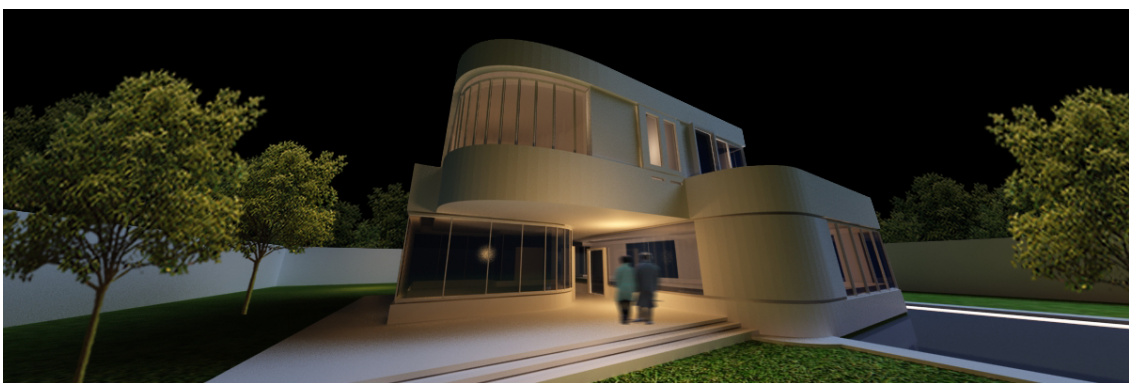




moradiarchitects

architecture and urban design
interior and exterior design
residential .commerical.office.hotel

طراحی ویلا با رویکرد مینیمال (کمینه گرایی)

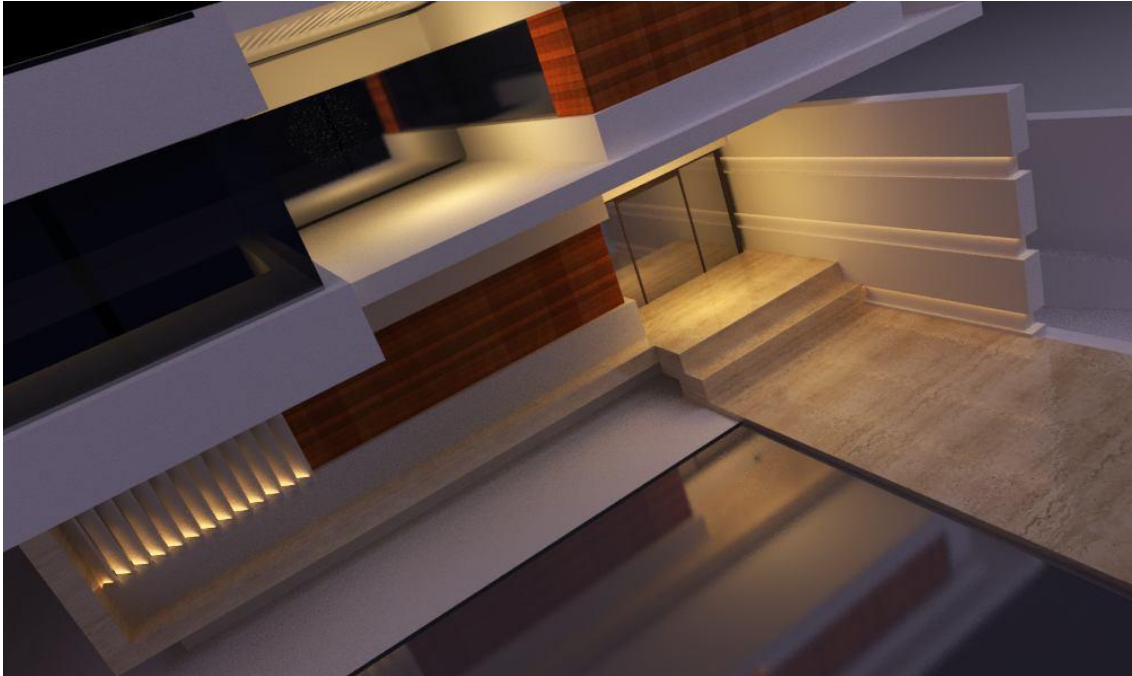




moradiarchitects

architecture and urban design
interior and exterior design
residential .commerical.office.hotel

طراحی ویلا با رویکرد مینیمال (کمینه گرایی)



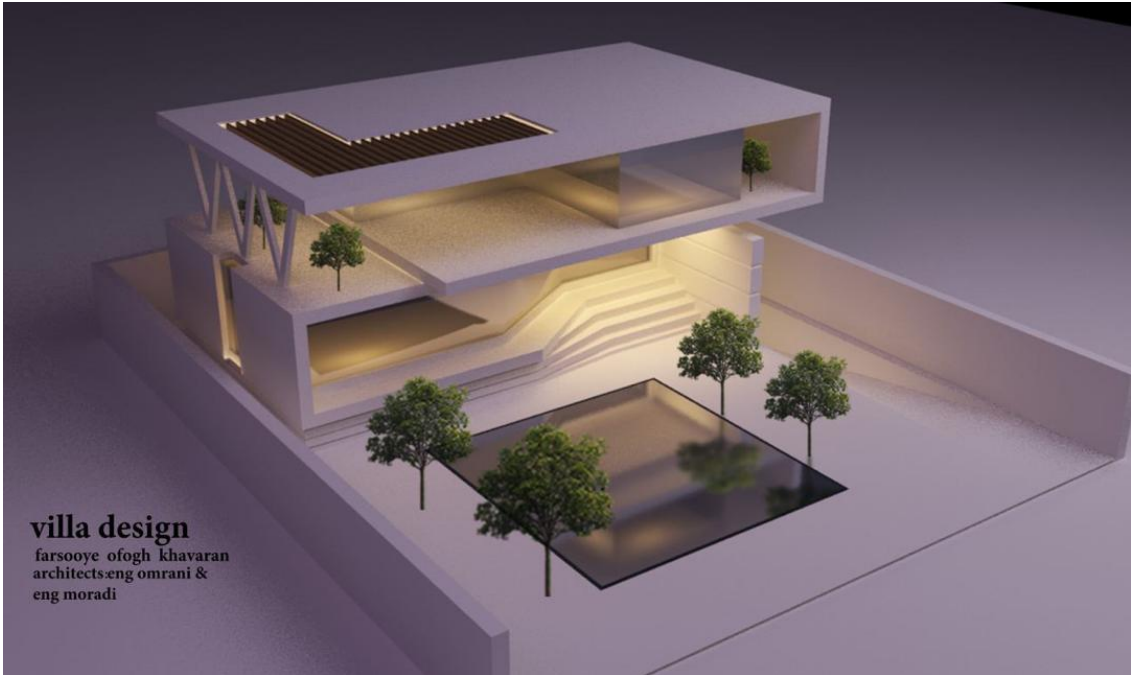


moradiarchitects

architecture and urban design
interior and exterior design
residential .commerical.office.hotel

طراحی ویلا

با رویکرد مینیمال (کمینه گرایی)





moradiarchitects

architecture and urban design
interior and exterior design
residential .commercial.office.hotel

طراحی مسکونی

هاشمیه ۵۲- با رویکرد کلاسیک





moradiarchitects

architecture and urban design
interior and exterior design
residential .commerical.office.hotel

طراحی مسکونی

هاشمیه ۵۲- با رویکرد پست مدرن



V-Ray mahdi moradi | file: sang_max | frame: 00000 | primitives: 4342752 | render time: 0h 28m 3.7s



moradiarchitects

architecture and urban design
interior and exterior design
residential .commerical.office.hotel

طراحی سردر دانشگاه با رویکرد ایرانی - اسلامی

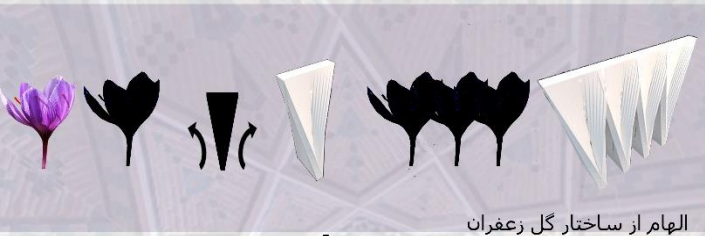
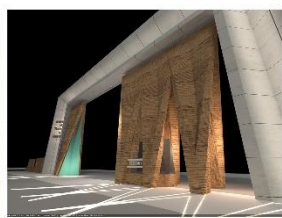
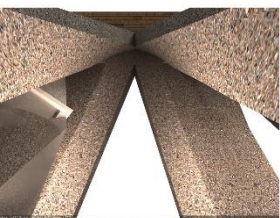
یکی از مهمترین قسمت های هر مجتمع ، سردر آن به عنوان معرف همان مجتمع می باشد .لذا برای طراحی سردر دانشگاه تربت حیدریه به دنبال طراحی ایرانی - اسلامی و نمادی از طلای سرخ (زعفران) بودیم .تربت حیدریه امروزه به دلیل زعفران شهره ی جهانی داشته و نام این شهر به عنوان پایتخت زعفران دنیا مشهور شده است .به همین دلیل از استراکچر و فرم زعفران الهام گرفته شد .تربت به دلیل همجواری با مشهد مقدس و وجود مزار قطب الدین حیدر یکی از شهرهای مذهبی بوده و همیشه در این راستا پیشگام بوده است لذا در طراحی از هندسه ایرانی اسلامی که در کارهای مهندسی هوشنگ سبحون دیده میشد استفاده شد .



طراحی سردر دانشگاه تربت حیدریه

یکی از مهمترین قسمت های هر مجتمع سردر آن به عنوان معرف همان مجتمع می باشد .لذا برای طراحی سردر دانشگاه تربت حیدریه به دنبال طراحی ایرانی اسلامی و نمادی از طلای سرخ (زعفران) بودیم .تربت امروزه به دلیل زعفران شهره ی جهانی داشته و نام این شهر به عنوان پایتخت زعفران دنیا مشهور شده است .به همین دلیل از استراکچر و فرم زعفران الهام گرفته شد .تربت به دلیل همجواری با مشهد مقدس و وجود مزار قطب الدین حیدر یکی از شهرهای مذهبی بوده و همیشه در این راستا پیشگام بوده است لذا در طراحی از هندسه ایرانی اسلامی که در کارهای مهندسی هوشنگ سبحون دیده میشد استفاده شد .





الهام از ساختار گل زعفران



الهام از هندسه اصیل ایرانی اسلامی

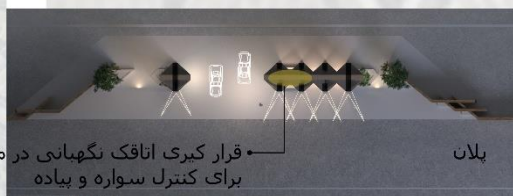


الهام از طاق قدیمی و تولید یک طاق مدرن

از دیگر نکاتی که طراحی این طرح در نظر گرفته شد اهمیت پیشرو بودن دانشگاه بود که برای نشان دادن این مهم از از طاق ایرانی الهام گرفته شد و فرمی مدرن برای آن طراحی شد. متریا ل آجر بهره گرفته شد از معماری بومی تربت حیدریه (مزار قطب الدین حیدر) و ساختمان های دانشگاه بود.



متریا ل انتخابی بتن و فرم هیجان بر انگیز آن از بتن به دلیل نمایش مدرن بودن محیط علمی دانشگاه و اجرای مناسب آن بود.



قرار گیری اتاقک نگهبانی در مرکز برای کنترل سواره و پیاده

پلان



باتشکر از توجه شما